

色铅笔的故事

20堂最美的彩绘课



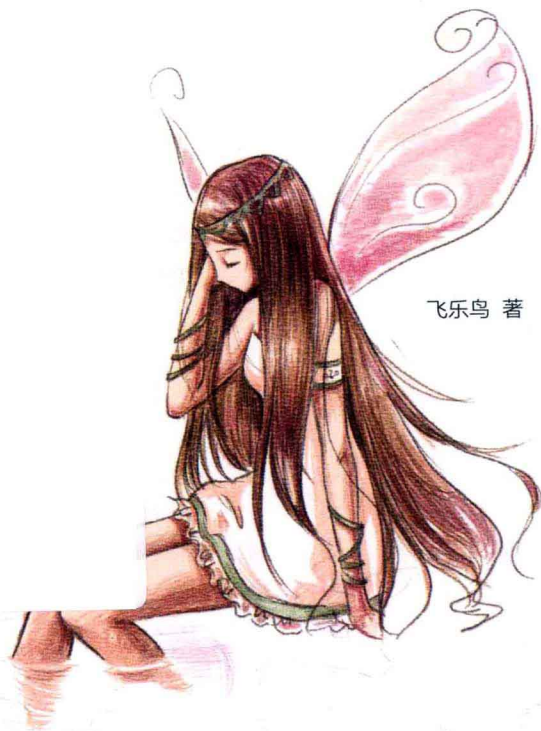
飞乐鸟 著



中国水利水电出版社
www.waterpub.com.cn

色铅笔的故事

20堂最美的彩绘课



飞乐鸟 著

图书在版编目 (C I P) 数据

色铅笔的故事 : 20堂最美的彩绘课 / 飞乐鸟著. —
北京 : 中国水利水电出版社, 2012. 10
ISBN 978-7-5170-0120-1

I. ①色… II. ①飞… III. ①铅笔画—绘画技法
IV. ①J214. 1

中国版本图书馆CIP数据核字(2012)第204925号

书 名 : 色铅笔的故事 20堂最美的彩绘课

作 者 : 飞乐鸟 著

出版发行 : 中国水利水电出版社 (北京市海淀区玉渊潭南路 1号 D 座 100038)

网址 : www.waterpub.com.cn

E-mail:sales@waterpub.com.cn

电话 : (010) 68367658 (发行部)

企 划 : 北京亿卷征图文化传媒有限公司

电话 : (010) 82960410、82960409

E-mail:sales_bookexplorer@163.com

经 售 : 全国各地新华书店和相关出版物销售网点

印 刷 : 北京瑞禾彩色印刷有限公司

规 格 : 185mmx210mm 24开本 7印张 50千字

版 次 : 2012年 11月第 1版 2012年 11月第 1次印刷

定 价 : 32.00元

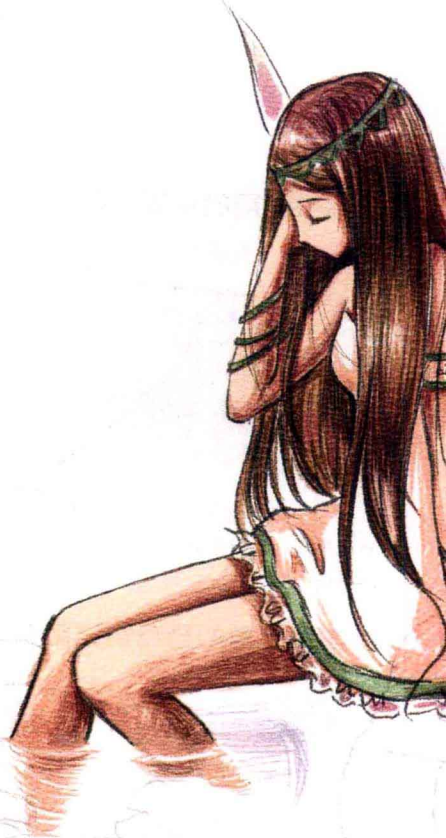
凡购买我社的图书, 如有缺页、倒页、脱页的, 本社发行部负责调换

版权所有·侵权必究

每一种颜色都有着自己的性格，给人以不同的心理感觉，用不同属性的颜色作为主色调，就能传达出特定的画面感，营造出独特的氛围。或华丽、或温情、或忧伤、或优雅、或神圣、或沧桑、或幽远、或神秘、或静谧……这些都是色彩的魅力。读懂色彩的语言也很简单，只要看看自然界的颜色，你就会明白它们的属性，例如看到青色的果实让人觉得酸涩，红色的果实看上去很甜蜜；微蓝的晨曦平静清凉，桔黄的夕阳深沉悠远；洁白的雪花圣洁冰冷，橙红的太阳光明温暖……只要多观察、多体会周围的世界，你就能用颜色来讲故事，用眼睛来解读心情。

本书是一本浪漫温馨的彩色铅笔绘本，一个画面讲述一个故事、一个梦境、一种心情。或许你在低迷的时候翻开这本书，拿起画笔，画画自己的感受，明净唯美的画面给你带来慰藉，让你感受到在漫长暗夜中给予的一分温暖，如同千万颗星星汇聚的光芒一样闪耀迷人。飞鸟、云朵、宫殿、精灵、森林、朝霞、星光……在色彩中显现，白色、蓝色、金色、紫色、绿色、桔红、橙色……在故事中交汇。本书通过二十个有故事的美丽画面，让你能用彩色铅笔画出那些存于心底的或富有幻想，或清新优雅，或梦幻唯美的画面。

色铅笔的故事，带你走进色彩的世界，走入内心世界，去感受、去触摸世界的每一种细微的心情。



【 本书使用说明 】

■ 本书使用的绘画工具

素描本



● 建议不要购买尺寸过大的本子，选择纸质较好、纹理适中、易于携带的纸张最合适。

美工刀



白色颜料



橡皮



● 美工刀、白色颜料和橡皮用来处理留白，橡皮有软硬两种，软橡皮在画草稿时，不易擦花纸面。

彩色铅笔



● 彩色铅笔的种类可选择马克雷诺阿的48色，其特点是笔芯较软，并容易上色。

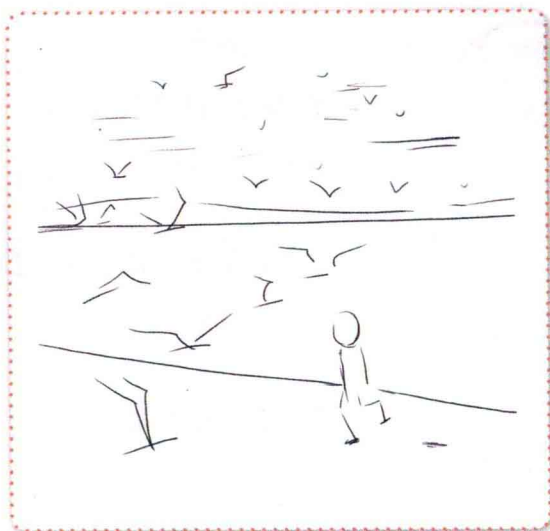
■ 本书使用的马克雷诺阿48色色标



■ 案例的绘制顺序



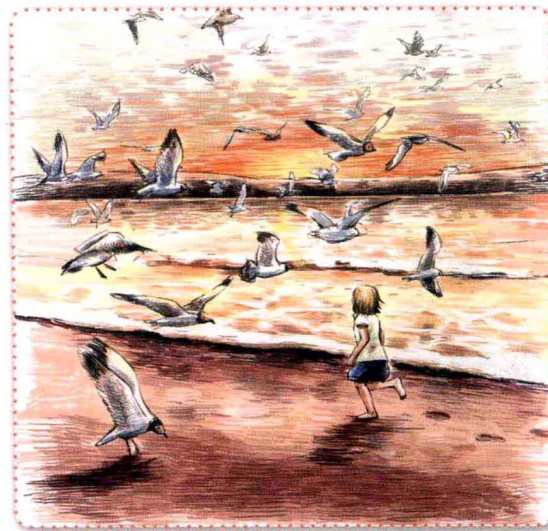
1. 了解画面里的主要用色，并了解它们之间的颜色搭配。然后准备好这些同颜色的画笔。



2. 用简单的线条画出大致构图，并安排好画面里出现的主要事物的位置。



3. 根据构图较完整地画出线稿，可以依照书本里提供的详细步骤来表现细节。



4. 按照上色步骤从浅到深一步步地叠加上色，最终完成整幅画面的绘制。

目录

前言

本书使用说明

珍珠色的海滨柔沙 09

营造珍珠色系华丽感 10

7点30分晨曦，巷尾 17

营造淡黄色的温暖感 18

静谧午后的旅行小镇 25

营造中黄色的静谧感 26

夕阳的温暖味道 33

营造桔黄色的柔和感 34

奢华的金色神殿 44

营造金色的奢华感 42

飘雪夜的暖心巧克力 49

营造棕色的温情感 50

漫天粉樱下的约定 57

营造淡粉色的浪漫感 58

子夜微醺，雨中之城 65

营造蓝绿色的安静与繁华 66



火烈鸟的华丽舞蹈 73

营造大红色的热烈感 74

夕阳下温柔摇曳的彼岸花 81

营造桔红色的温柔感 82

盛夏季，夜花火 89

营造深红色的闪动感 90

缭绕在空气里的一抹优雅 96

营造淡紫色的优雅感 98

坠落的粉色精灵 105

营造粉色的梦幻与恬静 106

古堡残留的哀伤故事 113

营造绿色的岁月沧桑感 114

雾色森林 120

营造淡蓝色的幽远感 122

迷失在十字路口 129

营造墨绿色的奇幻视觉 130



湖水幽蓝奏鸣曲 137

营造湖蓝色的清凉感 138

被施了魔法的地中海精灵 145

营造深蓝色的神秘感 146

晶莹泪水之祈祷 153

营造天蓝色的圣洁感 154

雪地中的蓝色希望 161

营造蓝紫色的安静温暖 162





珍珠色的海滨柔沙



落日夕阳，将天际染出一片温暖的金黄
她，在柔软的细沙上赤足奔跑
海鸥在她面前扑闪着翅膀，海浪在她脚下来来回回地拍打
珍珠色的海滩上踩出一个又一个小小的脚印
留下一串又一串抹不去的回忆
她拼命地跑，希望跑到天与海的尽头，那些失去的，或许就还会
回来……



营造珍珠色的华丽感

珍珠色需要依靠一些浅暖色系的叠色来完成，在叠色的时候需要把握好虚实层次，以营造出一种淡淡的华丽感。



桔红46 中黄19 肉色75



浅灰 88

傍晚时候的云层很虚幻，夹杂着一些紫灰色，画的时候要注意太阳的黄色微光和云层的渐变过渡。



深褐40



深灰74

远处的山峰可以简化一点，先用深灰再过渡到深褐，用深色强调与海面交界的位置。



浅褐27 浅灰81 柠檬黄25

海面本来是偏蓝色，但是为了画面效果将天空的颜色倒映其中，适当加入肉色，营造一种水天一色的感觉。



黑色10 蓝灰72 浅灰73

海鸥的颜色是白色，羽毛末端和头部是黑色，在画暗部的时候可以加入深灰色来表现立体感。



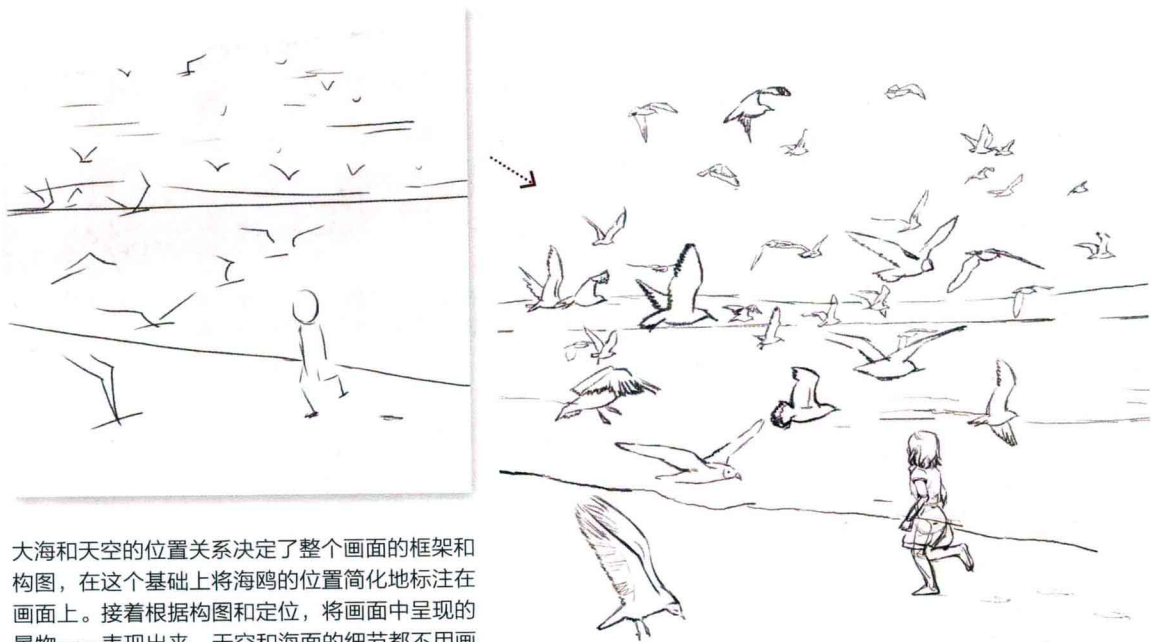
肉色75 褐色45 灰褐44 熟褐43

沙滩颜色偏重，海浪、脚印和影子的位置要用深棕色强调一下。



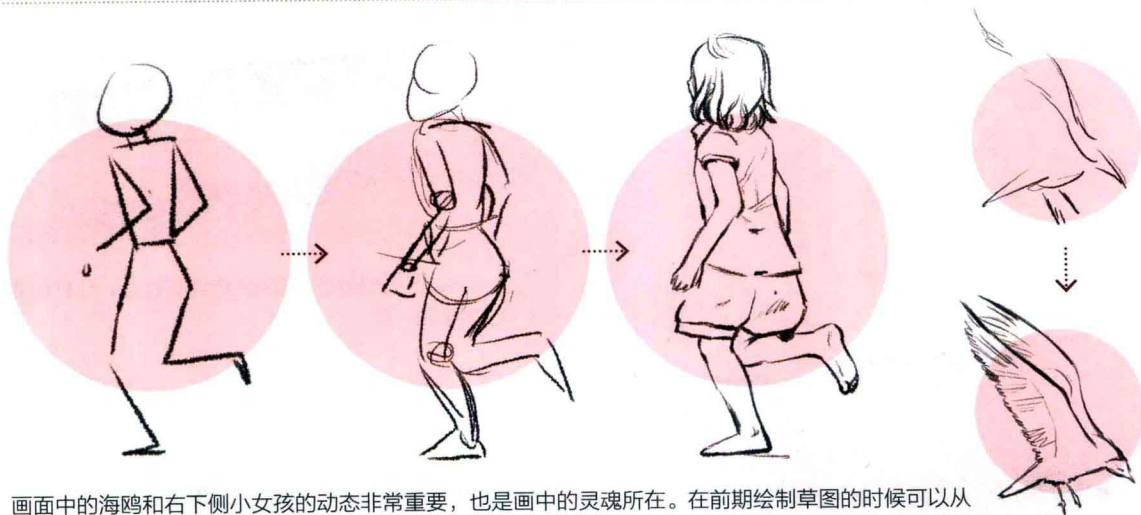
土黄22 淡绿66 浅褐27 黑色10 普蓝58

人物的颜色比较随意，因为画面中的物体都在夕阳的映照下，所以人物所呈现出来的颜色也要稍微偏暖色，这样整个画面才能融为一体。

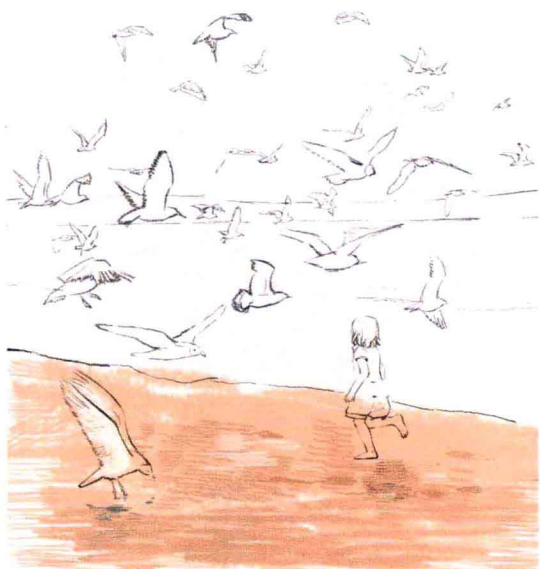


大海和天空的位置关系决定了整个画面的框架和构图，在这个基础上将海鸥的位置简化地标注在画面上。接着根据构图和定位，将画面中呈现的景物一一表现出来。天空和海面的细节都不用画得太细，以方便彩色铅笔的后续上色。

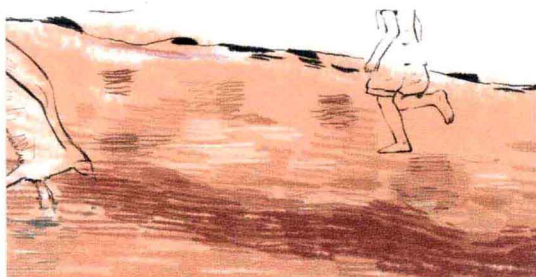
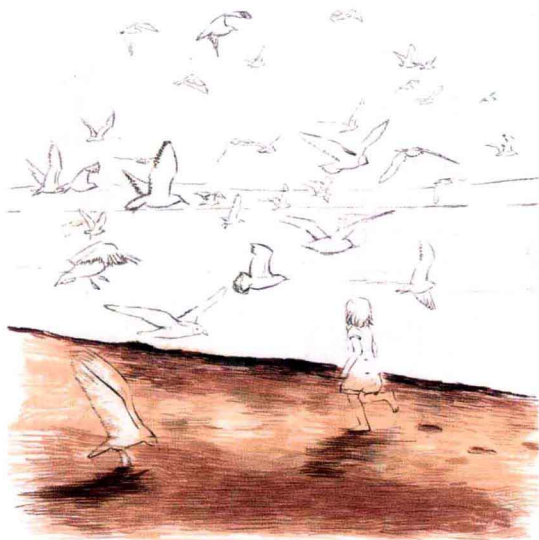
● 线稿的绘制顺序：①海面、天空和沙滩 ②成群飞舞的海鸥 ③奔跑的小女孩



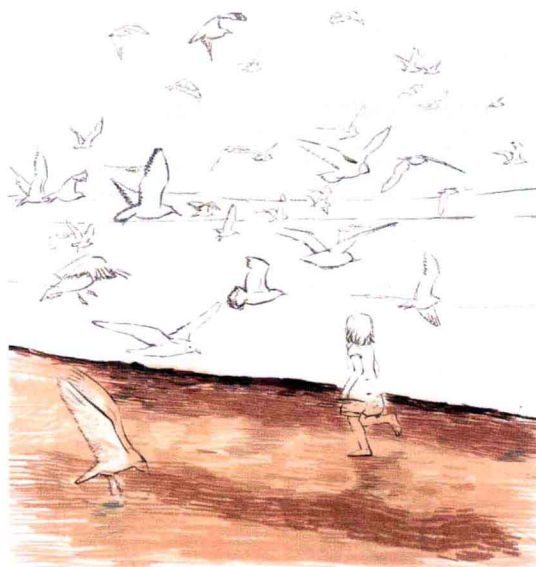
画面中的海鸥和右下侧小女孩的动态非常重要，也是画中的灵魂所在。在前期绘制草图的时候可以从网上下载相关的照片作为参考。



1 用肉色和淡棕色轻轻画出一些纹理和沙滩上的颜色起伏，笔触尽量均匀、平整，表现沙滩的细腻。注意尽量留白海鸥的位置，便于擦除。

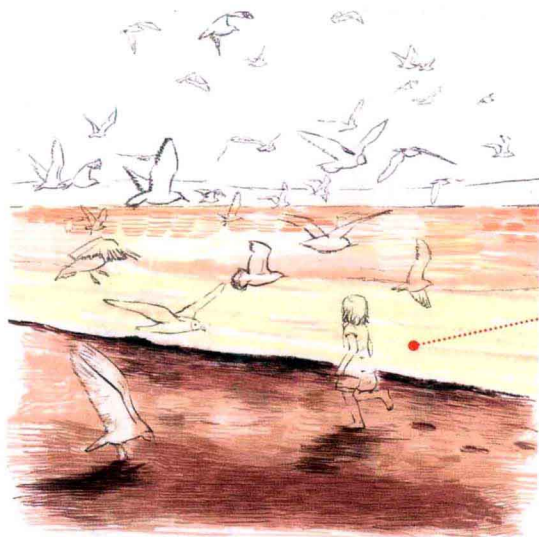


2 在靠中间位置涂出一些稍深色的阴影，用黑色强调一下海浪和沙滩相接的位置。

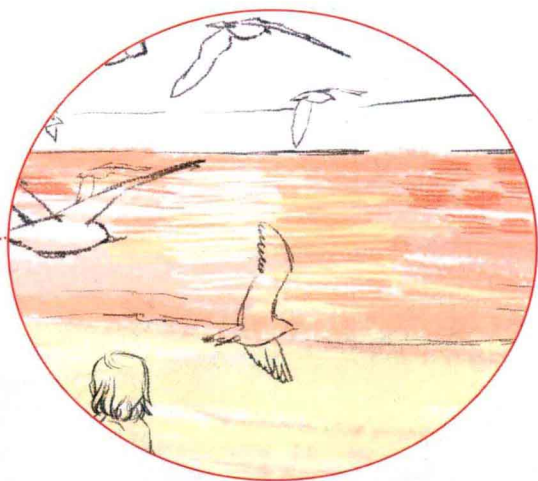


3 海浪和沙滩相接位置的颜色要有过渡，让它们变得柔和一些。

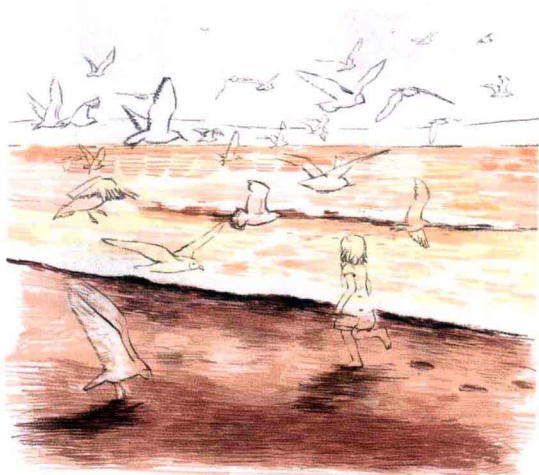
4 用黑色和深棕色把小女孩和映在沙滩上的海鸥的影子画出来。影子和脚交界的位置颜色最深。



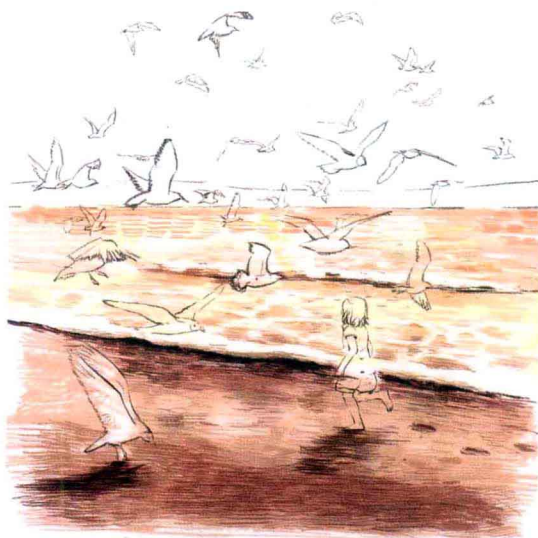
5 用土黄色画出海面上的小块波纹。不用画得太多太密。



用淡黄色给整个海面上色，海面远处可以留一些白，最远处用土黄色叠一些色块。



6 用深棕色和黑色画出画面中最大的一片潮汐，黑色只要淡淡地涂一点就好。



7 将靠近海滩的海面波纹稍加细致地描绘，可直接将阳光反射的高光自然留白，特别是靠近沙滩的波浪部分。



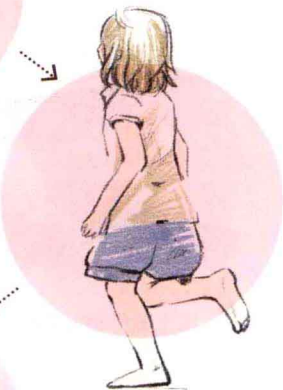
8 给奔跑的小女孩上色，人物身体的色调尽量和画面所表现出来的感觉一致，既要有存在感，又要和画面融为一体。



● 小女孩的上色



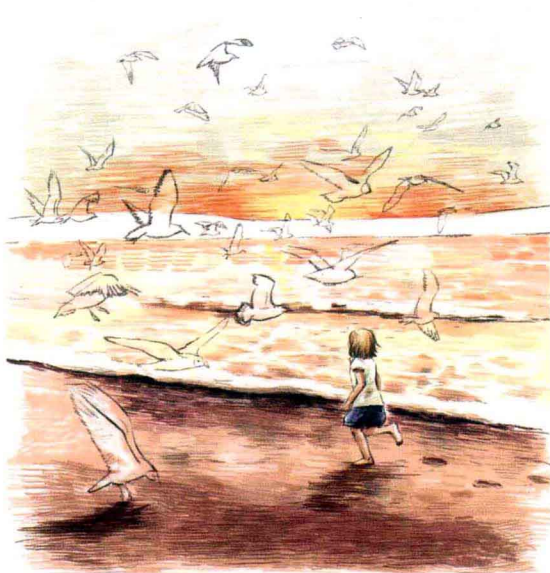
① 先大致涂出衣服和头发的颜色。



② 然后逐步加深光影，最后才涂出皮肤的颜色。注意需要通过光影来表现身体的立体感。



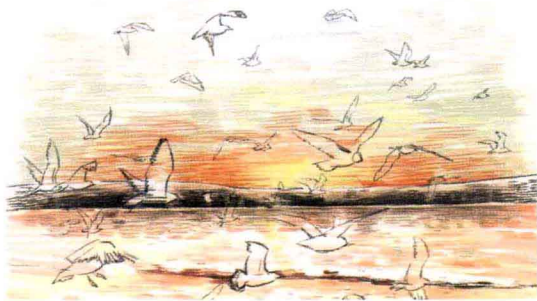
9 用淡黄色从海天相接的地方开始往天空铺一层渐变色，越贴近下方颜色越重。将肉色叠加在淡黄色上，大致留出太阳的位置，注意要让颜色过渡得很柔和。



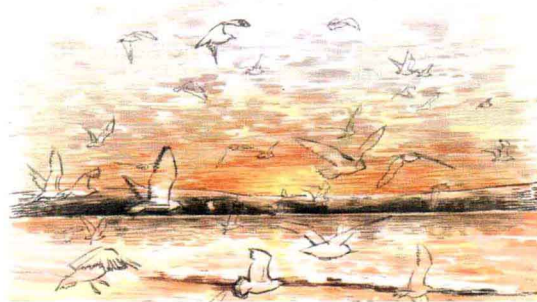
10 用桔红色继续从海天相接的地方往上叠加渐变色块，中间留出圆形的淡黄色底色。这是快要落山的夕阳，可以用黄色强调夕阳的位置。



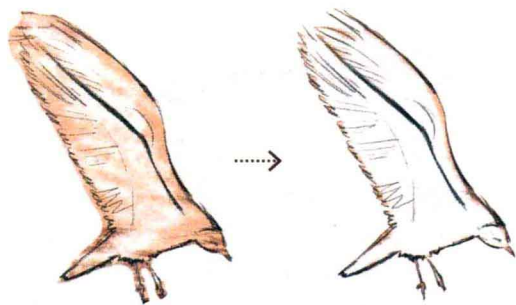
13 接下来将为海鸥的上色做准备。



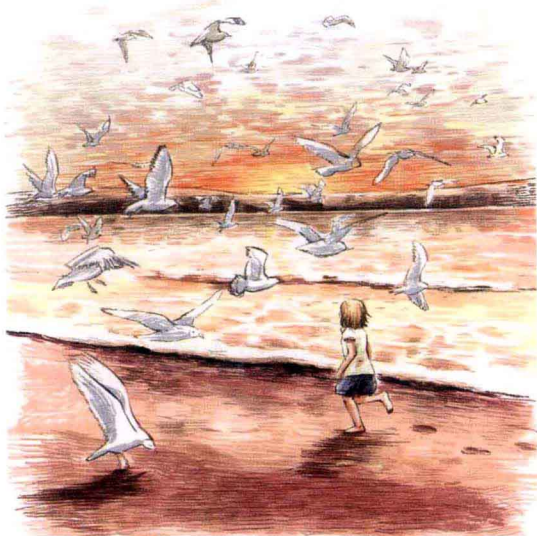
11 远处的一些山脉用深褐和浅灰色进行叠色，靠近阳光的位置稍微叠一点点肉色，会让山脉在光线下显得更加自然。



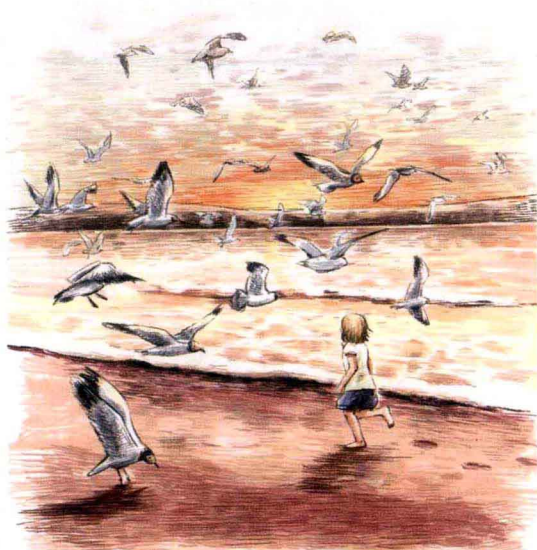
12 用浅灰色的平行短线涂出稍远一点的云彩，越往上用的力度越轻，用深浅不一的画法表现天际云彩的流动感。



用橡皮轻轻地吧海鸥身上多余的浅颜色擦掉。

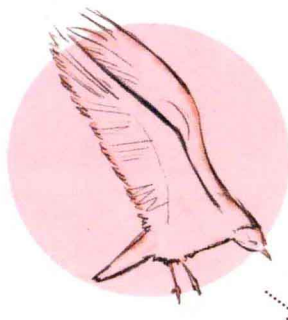


14 细化每一只海鸥，注意远近海鸥的颜色变化，先用灰色淡淡地画出一些明暗。



15 夕阳的余晖同样会洒在海鸥身上，完成之前，用土黄色在海鸥身上再铺一点点颜色，让海鸥与背景环境更加融和。

● 海鸥的上色



① 先用浅灰色画出明暗效果。



② 然后用深灰色画出一些表示羽毛的线色，头部和翅膀稍稍涂一点土黄色。



③ 最后用黑色润饰一下海鸥的头部和翅膀尖。

