

风格庭院的改造

日本美丽出版社 编 秦思 译



易维护的现代日式庭院

自然、可爱的南欧风格设计

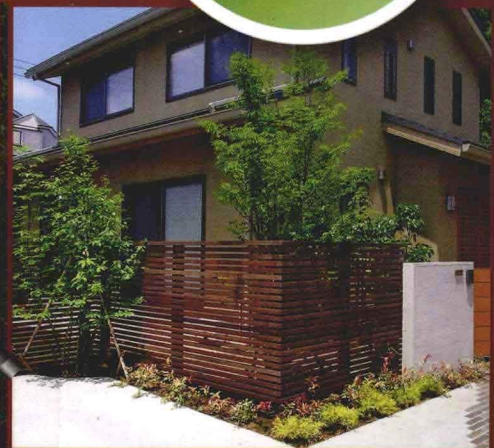
地中海风格的复古庭院

橄榄树映照下雅致的西班牙式庭院

北欧风情的柔和外观设计

和建筑物搭配的南欧风格外观

法式庭院



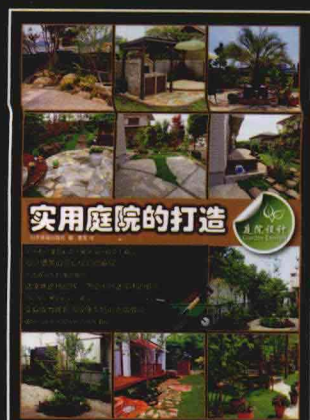
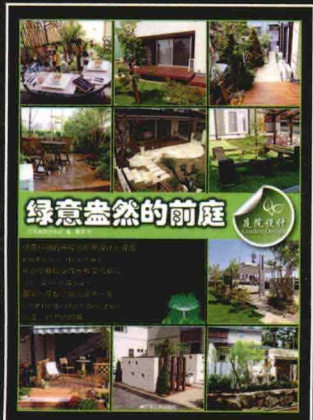
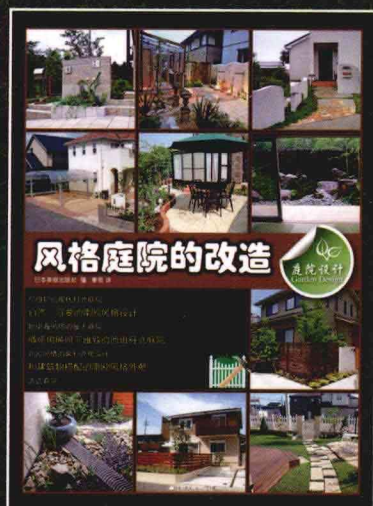
江苏人民出版社



庭院设计
Garden Design

风格庭院的改造

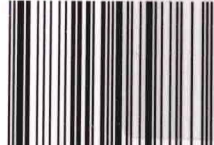
各种风格的庭院让人应接不暇, 要是能一下子都领略到它们的美丽就好了, 现在通过这本书, 您就可以做到了。本书由个庭院设计案例, 有日式的、欧式的、美式的……各种风格案例一网打尽, 一定会给您一些灵感, 说不准您的花园创意就藏在里面呢。



地址: 天津市南开区白堤路240号科园科贸大厦
电话: 86-22-60266190 (直线)
86-22-60262226 / 60262227 / 60262228 (总机)
传真: 86-22-60266199
E-mail: ifengspace@163.com

上架建议 景观设计

ISBN 978-7-214-07976-3



9 787214 079763 >

定价: 39.80元

Exterior & Garden (2011 Winter issue)

Copyright © BOUTIQUE-SHA 2010 Printed in Japan

All rights reserved

Original Japanese edition published in Japan by BOUTIQUE-SHA

Chinese translation rights arranged with BOUTIQUE-SHA through The Copyright Agency of China

版权合同：江苏省版权局著作权合同登记图字：10-2011-477号

图书在版编目 (CIP) 数据

庭院设计. 风格庭院的改造 / 日本美丽出版社编 ;
秦思译. -- 南京 : 江苏人民出版社, 2012.6
ISBN 978-7-214-07976-3

I. ①庭… II. ①日… ②秦… III. ①庭院-园林设计-日本-图集 IV. ①TU986.2-64

中国版本图书馆CIP数据核字(2012)第032237号

庭院设计·风格庭院的改造

日本美丽出版社 主编 秦思 译

责任编辑：蒋卫国

特约编辑：杜玉华

版式设计：张璐 由晓丽 张玥

封面设计：张萌

责任监印：安子宁

出版发行：凤凰出版传媒集团

凤凰出版传媒股份有限公司

江苏人民出版社

天津凤凰空间文化传媒有限公司

销售电话：022-87893668

网 址：<http://www.ifengspace.cn>

集团地址：凤凰出版传媒集团（南京湖南路1号A楼 邮编：210009）

经 销：全国新华书店

印 刷：北京市雅迪彩色印刷有限公司

开 本：889毫米×1194毫米 1/16

印 张：7

字 数：89千字

版 次：2012年7月第1版

印 次：2012年7月第1次印刷

书 号：ISBN 978-7-214-07976-3

定 价：39.80元

（本书若有印装质量问题，请向发行公司调换）

风格庭院的改造

日本美丽出版社 编 秦思 译





目录

实现梦想中的庭院·海洋的庭院..... 4

- 1 时间缓缓流淌的苔藓庭院..... 4
- 2 随意遮挡视线的小庭院..... 6
- 3 窗边小河的缓缓流水声..... 7
- 4 易维护的现代日式庭院..... 8
- 5 现代日式庭院和休养地庭院..... 9
- 6 与3栋建筑物搭配和谐的西式外观..... 10
- 7 “云海的石庭”为主题的庭院..... 12
- 8 自然、可爱的南欧风格设计..... 14
- 9 地中海风格的复古庭院..... 15
- 10 橄榄树映照下雅致的西班牙式庭院..... 16
- 11 北欧风情的柔和外观设计..... 17
- 12 和建筑物搭配的南欧风格外观..... 18
- 13 使用了白色美式栅栏，从头到尾改变庭院的风格..... 19
- 14 法式庭院..... 20
- 15 拥有美式风格置物柜和自行车小屋的庭院..... 21
- 16 和建筑物搭配的英国风格外观设计..... 22

女性设计师建造的美丽庭院..... 24

- 17 傍晚时分非常漂亮的大门周围的景色..... 24
- 18 干净整洁的现代庭院..... 26
- 19 轻轻松松就能打理干净的庭院..... 28
- 20 封闭式风格也能享受四季变换的大门景色..... 29
- 21 带日光室的自然风庭院..... 30
- 22 日光室让你和孩子一整天都能在庭院度过..... 31
- 23 开满蔷薇的童话庭院..... 32

- 24 甜甜辣辣的童话庭院..... 33
- 25 巧妙地运用植物建造出自然现代的庭院..... 34
- 26 带厨房的庭院..... 35
- 27 用自然素材建造的自然风格庭院..... 36
- 28 西式+日式+亚洲风格的庭院..... 37
- 29 花些时间慢慢建造的自然素材的温暖庭院..... 38
- 30 能欣赏季节变化的乐趣，能慵懒、舒适生活的亚洲休养地风格庭院..... 38

庭院改造特辑..... 39

- 31 和周围空间相协调、有特点的外观设计..... 39
- 32 让人喜笑颜开的、如同第二个起居室一般的庭院..... 42
- 33 和从海外归来的时尚夫妇很搭配的现代风格庭院..... 43
- 34 自然、现代风格的外观改造工程..... 44
- 35 老旧朽化的连廊变身成为花园房..... 45
- 36 很有冲击力的大门周围改造工程..... 46
- 37 考虑到通行方便的、整洁清爽的外构..... 47
- 38 带藤架的露台、给人明亮感觉的庭院..... 48

开始精彩的生活方式..... 49

一家人喜笑颜开 庭院、庭院、庭院改造!..... 52

- 39 优点一堆的庭院..... 52
- 40 仿佛增加了一个庭院起居室一般的庭院..... 53
- 41 适合年轻父母的休闲庭院..... 53



自然素材构造的多彩、自然的庭院..... 54

- 42 坐着、站着、走着都能看到宽敞空间的庭院 55
- 43 能充分享受花草的乐趣又干净整洁、容易打理的庭院 56
- 44 利用连廊和瓷砖露台间的台阶, 充分使用庭院空间 58
- 45 仿佛从童话中走出来的梦幻般的置物柜 60
- 46 被树木环绕的休闲庭院 61
- 47 见证人、树、石共同成长的建筑外观 62
- 48 充满厚重感的建筑物与杂木自然庭院的完美组合 63
- 49 绿色环绕的鲜花盛开的庭院 64

Ideasgarden 公司的外围设计方案 ... 65

有效利用狭小空间的成功案例..... 66

- 50 在植栽的映照下自然风格的瓷砖露台 66
- 51 血红的邮筒(西式)和水钵(日式)构成的大门 67

外观和庭院的成功实例..... 68

- 52 可爱的现代西式外观 68
- 53 让过往行人都开心的“街道庭院” 69
- 54 生活方便的庭院改造 70
- 55 带宽敞通道的大门周围 72
- 56 考虑到汽车出入方便的绿意盎然的外观空间 73
- 57 简约但又奢华的开放式外观 74
- 58 明亮、欢快的南欧风外观 75
- 59 明亮、欢快的亚洲风格的外观设计 76
- 60 自然素材营造出自然的大门景色 77
- 61 自然素材构造的柔和大门周围 77

让爱犬撒欢的庭院..... 78

- 62 人和狗狗都能轻松散步的庭院 78
- 63 宽敞的庭院是狗狗的乐园 79
- 64 跟爱犬一起生活的保护隐私的庭院 80
- 65 和爱犬一起享受隐私的空间 81

玄关前的庭院..... 82

- 66 在植栽映衬下让现代建筑物更显漂亮的玄关景色 82
- 67 充满自然又有现代感的外观和庭院 84
- 68 绿意盎然的简约、现代的外观设计 85

灯光照耀下的美丽庭院..... 86

- 69 LED 照明让大门周围晚上也很安全 86
- 70 灯光照耀下欢乐的夜色庭院 87
- 71 上灯后变身成为小度假胜地 88

各种各样的通道素材..... 89

完美的外观设计实例..... 90

- 72 自然、清爽风格的大门周围景色 90
- 73 美丽灯光的庭院 92
- 74 给庭院增彩的橙色亮点 94
- 75 让建筑物更显漂亮的外观设计 95
- 76 可爱、干净的外观设计 96
- 77 美丽、生活舒适的外观设计 97
- 78 巧妙利用变形地的外观设计 98
- 79 高龄者也安全、舒心的通道 99
- 80 和街道搭配的外观设计 100
- 81 和建筑物搭配、有温柔感的外观设计 101
- 82 钢琴和音符的模样呈现出欢乐的庭院外观 102

花园房让庭院里多出一个房间..... 103

- 83 连接露台屋顶的大块栅栏 103
- 84 花园房成为一家人消磨时间的场所 105
- 85 花园房让庭院平添一个美丽房间 106
- 86 花园房实现隐私的庭院 107
- 87 以花园房为中心的庭院 108
- 88 成为一家人欢乐团聚场所的花园房 109

外观 DIY 设计达人——古城大陆先生的“鲁内山庄的四季”..... 110

从春到夏, 鲜花盛开的美丽庭院..... 112



实现梦想中的庭院 · 海洋的庭院

说到给庭院增光添彩的话，当属植物为第一。
说到日式庭院的话，一般都会想到很久以前的日本庭院。但是现在流行的是和现代住宅搭配的、现代感的新日式庭院。被竹篱和树木包围着，感受着四季的变迁，听着潺潺流水的声音，能使人心旷神怡。

从室内看到的庭院。筑山的起伏、景石和水钵的设置，好不容易才寻觅到的稀有植栽和苔藓的混搭，让人感觉到新日式庭院的风情。

Style 1

时间缓缓流淌的苔藓庭院

建造在娴静住宅区高地上的Y宅。在修整原事务所兼住宅的建筑物时，一起实施了庭院的改造。Y先生的要求是：

1. 不要太纯日式的空间；
2. 下班回家后能消除一身疲惫的空间；
3. 周末时可以悠闲地看着庭院的景色，陶冶自己的心灵。

打开玄关，正面就是宽大的窗子。琉球榻榻米前就是庭院的空间了。虽然说完全是和室，但也有现代的感觉，因此就照着这种感觉来设计庭院了。

庭院的主要风格是，以京都的里山和苔寺感觉为主体，有自然感、高低起伏的动态美和纵深感。

为了营造高低差，1m高的土山使用了屋顶绿化所用的人工土壤，并与黑土混合，且设计了很好的排水系统。种植的是城市里也生长良好的杉苔、品种改良的不会长得太大的孟宗竹属的姬曙孟宗竹、枫树和胡枝子。它们既漂亮又能感受四季的变换。这些都是在城市的环境

下也生长良好，又容易买到的绿化品种。永远生活在这样的庭院里，让它滋润、调适你的心情。

根府石经加工后，加上照明设备的景石，作为视线的焦点。加入直线的分隔设计，在分隔处装上照明灯等营造现代感。石头上面低洼的地方盛上水，各种时令的花草也静静地在一边生长。

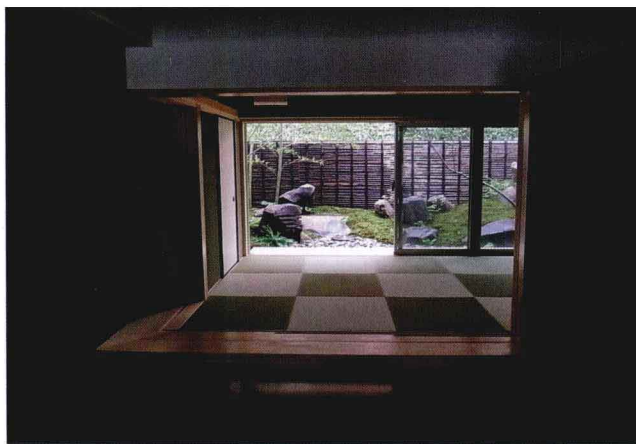
景石的底下用石臼做成水池，听着流水冒出的声音欣赏庭院的美景。

边缘一侧是连廊，可以在户外自由活动，而且木材选的是防腐性能很好的永久材料，使用时间非常长。在扁柏木板里加压注入硼酸，让它成为具有防腐性能的木材，和室里使用的白色木材，都是无涂料的。

正面的围墙也采用了天然的讲究材料：黑竹。黑竹天然的光泽点亮了整个庭院，更加营造出让人心情平静的氛围。



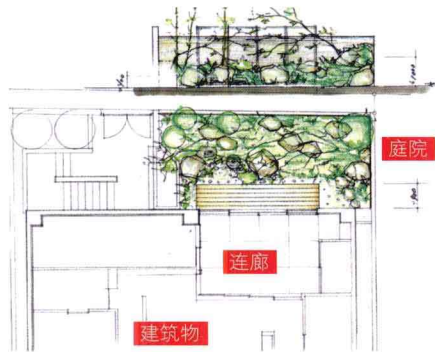
① 打开玄关就看到宽敞的琉球间，从正面可以把庭院一览无余。



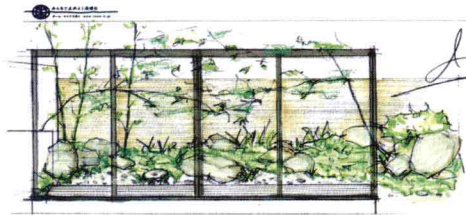
① 琉球榻榻米的正面是光泽亮丽的黑竹构成的围墙。前面是很有存在感的景石、竹子和苔藓营造的潮湿氛围的空间。



① 景石的底下用石臼做成水池。



平面图·立面图·透视图



① 城市里能生长良好的土马鬃。



① 山绣球和苔藓庭院的合作。



① 安静得让人忘记时间，陷入沉思中……度过悠闲的时间。



① 从水盘冒出的水声沁人心脾。

东京都Y宅
 施工面积 = 约 26 平方米
 施工期限 = 约 15 日
 设计师 = 须田健

Planner's comment



须田健

设计庭院的时候，最重要的就是考虑怎么放入“自然素材”和尽可能“简约”的构成。树木、花草是很重要的，让人在日常生活中感受季节的变换。以自身的感受为基础，迎合客户的生活习惯，就做出了这个独特的方案。（一级造园施工管理技师、三级老弱病残专宅顾问）



①② 景石里设置了照明灯，灯光照在水盘上，营造出梦幻般的摇曳景象。



① 坐在榻榻米上，感叹庭院绝妙的平衡和布局。



Style

2

随意遮挡视线的小庭院



① 门前设置水钵，用水面来演奏美感。



② 涂壁上设置了铁门牌。



③ 正面全景。涂壁和栅栏随意遮挡了视线。树木从左至右是冬青、三角枫和隐身草等。



④ 大门周围近景。与现代日式时尚的建筑物相搭配的外部景观。地面是铁平石。



⑤ 和涂壁有高度差的栅栏，布局完美的外部景观。

琦玉县 Y 宅

施工期限 = 约 66 平方米

施工期限 = 约 20 日

设计师 = 冈桥良平

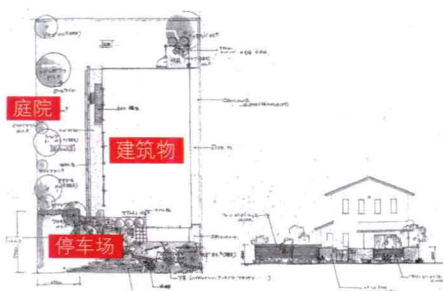
新建成的 Y 宅。因为喜欢我们公司一个现代庭院的设计而委托我们进行庭院建造工程。Y 先生的要求是：

1. 与现代日式时尚的建筑物搭配的外观；2. 沿着道路设计一个小庭院；3. 希望用水面来表现庭院的风格。

因此，在建筑物的周围设计了涂壁和栅栏，围绕着建筑物可以遮挡视线。门前设置水钵，用水面来演奏美感。

为了更有境界，设计了和墙壁有高度差的栅栏，栅栏的高度、幅度，在图纸上设计、仿真之后才建造的。完成之后很有表现力。

平面图·立面图



Planner's comment



冈桥良平

建筑物是近代时尚日式的风格。自然素材构成的让人永不厌烦的设计，跟建筑物很搭配。而且旁边就是公园，所以借了公园的景色，连接的大片森林景色能够使人心情平静。



① 庭院里的日式瓦片和水钵是 M 先生珍藏的物品。



② 庭院的全景。用日式瓦片和那智黑砂砾来表现小河流淌的样子。水钵种的植物是山茶，搭配上木贼和石菖蒲等草类植物。



③ 石柱的底下种着珊瑚木、南部冬青等草类植物。



④ 庭院的正面是木头和自然石拼成的自然、简约的设计。

平面图·立面图



⑤ 玄关正面是多功能门柱。树木是常绿四照花。

Planner's comment



长冈彰充

北欧和日式风格混合的宅子。为了不损害这种绝妙的搭配，设计时把整体都考虑进去了。考虑到和建筑物的协调，大量使用了木质的素材。色彩也以褐色和米色为主要色系。不要过于渲染一种风格反而让人感觉单调了，要感觉那微妙的平衡点来设计。首先展现出来的是“庭院”，从起居室和入口大厅看到的景观。M 先生要求把以前使用过的古瓦和水钵放入到设计中去，所以我在新空间里把这两个充满回忆的物品组合在了一起。变成了时空交错的、宽敞的空间。我能想象到 M 先生一家在四季变换中，欣赏着这个空间，生活美满的画面。

Style 3

窗边小河的缓缓流水声

M 宅建造在拐角的地方，三面都是道路，而且东侧又与人行道相接。M 先生的要求是：

1. 建造从室内也能看到的庭院；
2. 喜欢日式，要设计成日式的风格；
3. 建筑物使用了天然木材，所以外观也想用到木材的设计。

庭院里的日式瓦片和水钵是 M 先生珍藏物品的再利用。庭院正面，采用了木头和自然石拼成的自然、简洁的设计。

东京都 M 宅
 施工面积 = 约 66 平方米
 施工期限 = 约 30 日
 费用预算 = 约 200 万日元
 设计师 = 长冈彰充



① 庭院的全景。变身成为种植草木的、易维护的现代日式庭院。



② 以日式照明灯为中心的设计。植物是枫树、藜吾等。



③ 从停车场看到的庭院。铁质木材做成的栅栏遮挡了视线，保证了屋内人的隐私。



④ 与邻居家接壤的狭小通道也种上了六道木等植物，铺上了装饰砂砾。

Style 4

易维护的现代日式庭院

N 宅的庭院在南侧，施工前处于杂草丛生的状态。N 先生的要求是：

1. 日式风格的庭院；2. 不用花太多心思打理的观赏用植栽；3. 消除扔垃圾的地窗的高度差。

庭院周围环绕着横条纹的栅栏，遮挡视线。采用的是打理方便的铁质木材（跟铁一样硬的木材）。不止挡住了隔壁家的墙壁，也保护了自己家的隐私。扔垃圾用的地窗外设置了濡缘，可以从这里下到庭院。地面采用的是石材、伊势砂砾、龙珠等，以日式的照明灯为中心的设计。

琦玉县 N 宅

施工面积 = 约 10 平方米

施工期间 = 约 10 日

设计师 = 江口太平

Planner's comment



江口太平

N 先生说：“总之，只要打理起来不费劲，从和室看到庭院的景色能治愈人就行。”为了节省空间，在部分地方种上了绿色植物，就演奏出了不太生硬、又干净清爽的空间。



Before

⬇️ 施工前的大门周围（上）和施工后（右）。原来的门牌安置在装饰门柱上。与原来的感觉完全不同。邮筒和彩绘玻璃的设计很有统一感。



⬇️ 装在地面的照明灯照亮的长凳，给了庭院与白天不一样的表情。



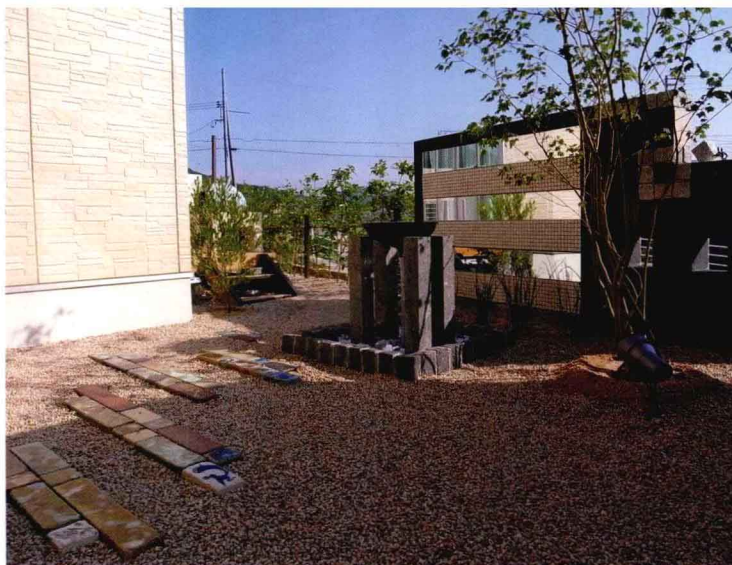
⬇️ 地球仪形状的烤箱。



After



⬇️ 夜晚，彩绘玻璃露出它本来的模样。和邮箱产生绝妙的统一感。



⬇️ 和室侧面全景（白天）。非常吸引人眼球的装饰墙和玻璃水钵。



⬇️ 仿佛海外的庭院中的休养地。

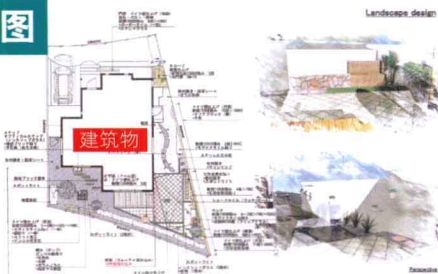


⬇️ 仿佛在空中漂浮的玻璃水钵，水从上面流下。听着水声能净化人的心灵。



⬇️ 和室的侧边，夜晚的景色。

平面图·立面图



⬇️ 独特的沓脱石。强化玻璃下面是 S 先生一家的充满回忆的瓷砖。



⬇️ 和室的墙壁也是一张图画。背面的铁制装饰物演奏出了别样的空间。

山口县 S 宅
施工面积 = 约 89 平方米
施工期限 = 约 30 日
设计师 = 高芝怜

Style
5

现代日式庭院和休养地庭院

建造在娴静住宅区的 S 宅，庭院还是一片空地的样子。S 先生的要求是建造维护简单、保护隐私的庭院。S 先生、夫人都是很讲究的人，所以让我见识到了不少外观设计用到的商品。跟 S 先生一起选了各种的商品，建成了这个独一无二的庭院。

庭院由 4 部分构成：玄关、后门周围、起居室和室前的庭院。玄关周围设计得别有风味，后门周围是玻璃和瀑布的艺术组合，起居室前是休养地风格，和室侧面是现代日式风味。极具有个性的庭院。

在各个小地方放置了具有个性的商品，让来客为庭院的魅力倾倒。到了晚上庭院就更加变化无穷了。地面上安装着不少照明灯，聚光灯照在各种各样的墙壁上，超越了建筑物本身的魅力，营造出了充满幻想的空间。

特别讲究的披萨烤炉，做成了地球仪的形状。上面贴上了画有日本、意大利等各个国家的马赛克瓷砖，非常具有艺术气息。这是我和 S 先生一起奋斗出的精彩作品中的一个。

独特的沓脱石由强化玻璃下加上印有手掌形状的瓷砖构成，很有童趣。和 S 先生一起花了半年时间建成的集大成的庭院，真的是一个非常完美的作品。

Planner's comment



高芝怜

和 S 先生相遇，在他的帮助下，才做出了世界上唯一的“最讲究”的作品。S 先生，真的非常感谢你。

⬇️ 绿色的灯光照耀下的充满幻想的空间。玻璃水钵、玻璃石，统一的玻璃材料制成的水世界的庭院。



PART 2 西式庭院

大受欢迎的西式庭院。使用涂壁、砖块、自然石、枕木等素材非常有自然趣味。还有南欧风、北欧风、复古风、美国风等很多风格。



① 南欧风格的T宅前面是道路。门柱和通道的台阶是用英国产的古董砖建造的。

Style

6

与3栋建筑物搭配和谐的西式外观

3栋建筑物建造在同一个宅基地上，就是这家宅子的情况。其中，南欧风格2栋，美国早期风格1栋。设计的要求是：

1. 建造一个3家人可以共同使用的空间；2. 与3栋房子要搭配和谐；3. 多使用植物。

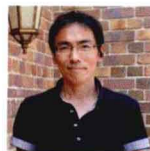
首先，南欧风格的T宅，为迎合建筑物外壁的形式，使用了英国的古董砖，建造了门柱和通道的台阶。宅边的（分隔用）白色涂墙采用了曲线的柔和设计。

T宅的左边是H宅，对H宅设置了独特的铁门柱和栅栏。黑色的门柱十分突出。庭院里是迎合早期美国风格的建筑物，建造了人造的板石和圆形石块构成的露台。

T宅右边的白色建筑物是另一个T宅。在这个宅院特别长的通道上铺设了古董砖，增设了曲线和重点设计。在玄关前建造了砖块门柱。

施工后，和3栋建筑物搭配和谐的西式外观设计就完成了。

Planner's comment



荒木和彦

同一宅基地上建了3栋房子的外观设计，对我来说是非常珍贵的经验积累。非常感谢委托我们做工程的T先生一家。



① 独特的铁门柱和栅栏。门柱上加入了主人姓名拼音的设计。



② 停车场兼通道上，采用石材做成的亮点。



③ 3栋楼的共同空间就是这个人造的板石和圆形石块建造的露台。



④ 独特的铁栅栏采用优雅的曲线造型。

东京都T宅
 施工面积 = 约 264 平方米
 施工期限 = 约 40 日
 设计师 = 荒木和彦

⑤ 白色建筑物的T宅玄关前设置了砖块门柱，同时可以遮挡视线。



⑥ 南欧风格的T宅，使用英国古董砖建造的门柱。

⑦ 同样的古董砖建造的曲线形通道台阶。

⑧ 拥有白色建筑物的T宅还有特别长的通道，铺设了古董砖和瓷砖，以增添亮点。





① 全景。庭院的正中间是瓦片和砖块建造成的“太阳”（照片中央）。为了遮挡视线，在代表里山山脊的地方设计了两堵涂壁和枕木（照片右侧）。小小的螺旋形设计协调了左右的平衡（照片左侧）。

Style 7

“云海的石庭”为主题的庭院

占地面积很大的F宅。他们在农村的山里有特别大的私有田地，在田地的一角是9900平方米的宅基地，新宅占地330平方米。使用了旧的庭木在房子前建造了筑山，形成了部分是日式风格的庭院。

夫人的要求是：

1. 迎合筑山，建造打理方便的自然庭院；2. 建造的地基比较高，希望建造台阶和通道；3. 在门扉处使用前人留下的“藁石”、蹲踞的立水栓“石钵”和建新房子剩下的“板壁”（外壁）。

我提出的方案是：在庭院全面设置防草带，用白色的装饰砂铺在外圈，让筑山仿佛从云中出现的样子，即“云海石庭”的效果。

通道也设计上云彩，台阶和斜坡也加上了大量的云彩设计。装上太阳能灯代表星星，在庭院的正中间设计瓦片和砖块建造太阳的形象。

现在作为孙子们玩耍的沙场，以后也可以当成天井用（西班牙风格的中庭）。在我听说孙子们的名字叫太阳君、大地君的时候，我吓了一跳，实在是太巧了。用瓦片建造的太阳的火焰部分，可以给看起来还很年轻的祖母当花坛用。

和室前，使用了先祖传下来的“藁石”、“石钵”，代替了台阶。在台阶前，是代表月亮的瓦片和碎砖铺成的地面。

门柱上是龙卷风的云彩，门扉用“板壁”建造，跟建造物十分搭配。

从正面道路可以把起居室的情况看得很清楚，所以在代表里山山脊的地方设计了两堵涂壁和枕木，遮住视线。最后加上螺旋形状（龙卷风）门柱的设计，保持了左右的平衡。

岩手县F宅
施工面积 = 约 198 平方米
施工期限 = 约 40 日
设计师 = 筑后英夫

Planner's comment



筑后英夫

享受着自然恩惠的宽敞宅子，先祖一代一代地传承下来。感受到了他们传承的强烈精神，于是设计了象征太阳的方案。既表达了对先祖的敬意，也表达了对今后世代代辉煌的美好愿望。希望这个庭院能成为他们一家人活跃的场所。特别巧的是他家孙子的名字就叫太阳君、大地君。



↑ 建造在农村地带的 F 宅远景。



↑ 门的内侧。“云”开始的地方。



↑ 门柱是龙卷风形状的设计。门扉采用“板壁”建造,和建筑物很搭配。



↑ 代表树木是四照花。



↑ 通道采用云彩的设计。



↑ F 先生的孙子太阳君、大地君。



↑ 台阶和斜坡也采用大量的云彩设计。



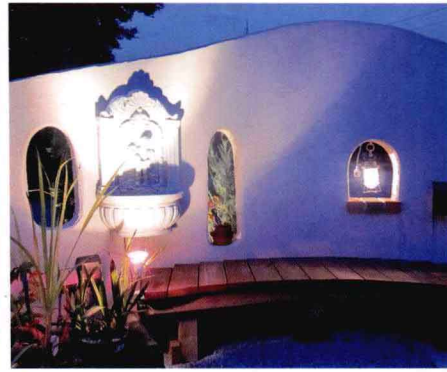
↑ 瓦片做成的月亮, 代表夜晚。



↑ 代表里山山脊的墙壁周围。



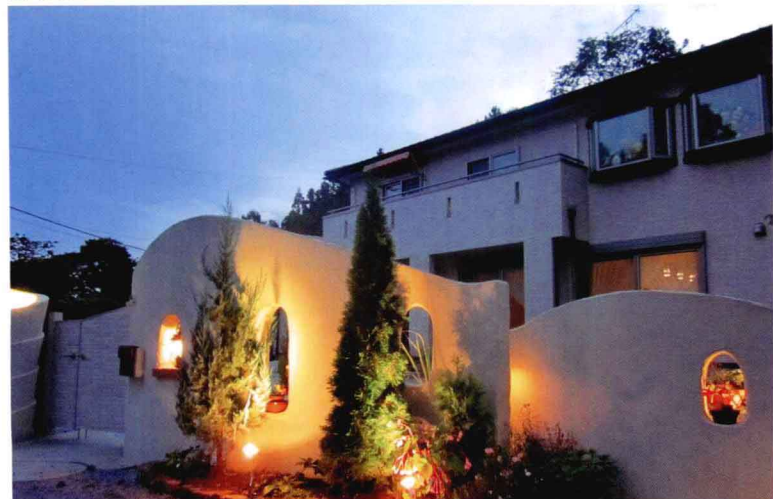
↑ 孙子们的沙场(照片右侧), 以后也可以当成中庭。



↑ 夜晚, 灯光照在壁泉上, 如梦幻一样的景象。

↓ 傍晚时分, 灯光照耀下庭院展现出和白天不一样的景象。

↓ 夜深人静时, 更加充满幻想的空间。





自然、可爱的南欧风格大门周围。



在通道和停车场之间设置花台和花坛，产生自然的氛围。



立水栓也是用枕木建造的，很时尚。



通道采用自然石的不规则拼贴。



曲线门柱的高度，刚好可以随意遮挡视线。



门灯、门牌、邮筒都采用时髦的颜色。



花台上是颜色鲜艳的金莲花，底下种植的是千日红等，十分华丽。



门柱底下是当季的花草。



外部的全景。

Style 8

自然、可爱的南欧风格设计

S宅建造在分让地的一角。西侧面对着一条道路。S先生的要求是：

1. 时尚、可爱的风格；2. 道路和玄关比较近，希望能挡住来自道路上的视线。

所以我采用了以明亮、开放感为主题的方案，为了挡住来自玄关的视线，建造了比较高的曲线门柱。

而且，通道和停车场间设置了花台和花坛，很有自然的气息。也让通往玄关的路上没有一路到头的感觉。

栃木县 S宅

施工面积 = 约 99 平方米

施工期间 = 约 30 日

设计师 = 野尻章

Planner's comment



野尻章

“跟南欧风格的建筑物相搭配”是 S 先生最大的要求。门柱的笠木选择了和建筑物外墙颜色搭配的砖块建造，让他们产生一体感。玄关前的花坛种植了大量的植物，非常漂亮。栽植的白蜡树长大后会更加漂亮。从房子建造时期就在场的 S 先生对这次的庭院设计也很满意。