

# 庭院设计

# GARDEN DESIGN

# 自然庭院

日本靓丽出版社 编 鄂亚琼 译



私家庭院设计系列

THE DESIGN OF GARDEN 庭院设计

# 自然庭院

日本靓丽出版社 编 邬亚琼 译



## 图书在版编目 (CIP) 数据

庭院设计·自然庭院 / 日本靓丽出版社 编; 郭亚琼 译. — 武汉: 华中科技大学出版社, 2012.4  
(私家庭院设计系列)  
ISBN 978-7-5609-7809-3

I. ①庭… II. ①日… ②郭… III. ①庭院-园林设计-日本-图集 IV. ①TU986.2-64  
中国版本图书馆CIP数据核字(2012)第055502号

Boutique Mook No. 943 Natural Gardens  
Original Copyright: ©2011 BOUTIQUE-SHA  
Original edition published by Boutique-sha Inc. in 2011  
Chinese translation rights arranged through The Copyright Agency of China  
Simplified Chinese Translation Copyright ©2011  
By Huazhong University of Science and Technology Press All Rights Reserved

本书由日本靓丽出版社授权华中科技大学出版社在中华人民共和国境内同步出版发行  
湖北省版权局著作合同登记 图字: 17-2012-032号

## 庭院设计·自然庭院

日本靓丽出版社 编  
郭亚琼 译

出版发行: 华中科技大学出版社(中国·武汉)  
地 址: 武汉市武昌珞喻路1037号(邮编: 430074)  
出 版 人: 阮海洪

责任编辑: 刘锐楨  
责任校对: 李美荣

责任监印: 秦 英  
版式设计: 张 靖

印 刷: 北京佳信达欣艺术印刷有限公司  
开 本: 889 mm × 1194 mm 1 / 16  
印 张: 6  
字 数: 96千字  
版 次: 2012年5月第1版 第1次印刷  
定 价: 39.80元



投稿热线: (010)64155588-8000 hzjztg@163.com  
本书若有印装质量问题, 请向出版社营销中心调换  
全国免费服务热线: 400-6679-118 竭诚为您服务  
版权所有 侵权必究



# 前言

由植物和天然素材打造的庭院，仅仅是观赏一下就可以慰藉心灵。植物苍翠、熠熠生辉，用肌肤感受光和风的存在，通过花草生长状态的变化来感受季节的转换，这就是让人无限回味的庭院——自然风庭院。在这里，花草树木都担当起了重要的角色。

庭院里种植着只需很短时间就可以恣意绽放的一年生和二年生花卉、在土里稳稳扎根并可盛开繁花的宿根花卉和多年花卉，以及随着岁月变迁而焕发独特魅力的木本植物。该植物庭院所潜藏的乐趣不可胜数。

可用来改造庭院的材料有石头、石砖、花瓷砖、装饰沙砾等。使用这些天然材料打造朴素简约风，以达到让人们心情沉静、放松情绪的目的。

庭院带给人的乐趣不胜枚举。从室内可以观赏到的庭院、隐藏在杂木林间的庭院、随季节变化而变换的庭院、夜晚灯光照亮的庭院、弥漫着水声和香气的庭院……怎么欣赏它由你决定。

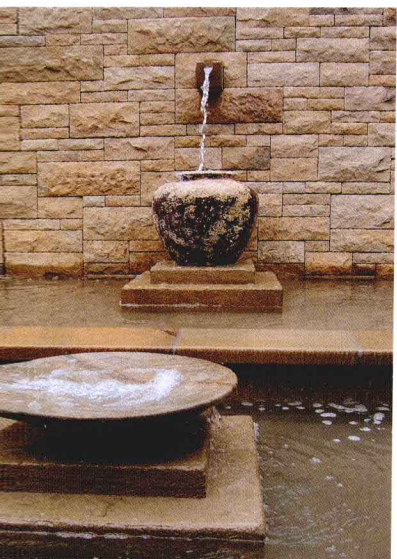
本书将你改造庭院的梦想变为现实，它收录了诸多自然风庭院实例，并详细说明设计师的设计思路和创意。那么，你是不是也想亲身感受自然风庭院的美妙之处呢？





# Contents

# 目 录



## 委托庭院改造设计指南 ..... 4

## 天然材质点缀下的治愈系庭院 ..... 6

采用石头、木材与花草等天然材质的自然庭院 .....	6
若隐若现的庭院 .....	8
用露台和石砖小路打造出的庭院 .....	10
犹如南欧度假胜地的庭院植物配置 .....	12
被绿色植物环绕的治愈系庭院 .....	14
丛林中的咖啡小屋 .....	16
设计有壁泉的英式花园 .....	18
融合了天然材料和植物的庭院 .....	20
自然、高雅、奢华的入口 .....	22
如银色百宝箱般的玻璃屋 .....	24

## 弥漫着玫瑰香气的庭院 ..... 26

玫瑰香四溢的豪华庭院 .....	26
像水彩画一样浓淡相宜的美丽的私人庭院 .....	28

## 乡村气息浓郁的杂木庭院 ..... 30

和式与西式相结合的庭院 .....	30
顺应水流和地势的自然风庭院 .....	32
被自然景色环绕的朝北的门与停车场 .....	34
走在阳光普照的木栈道上 .....	35

## 绿意盎然的庭院——绿色庭院 ..... 36

狗狗可以在草坪上尽情玩耍的庭院 .....	36
在铺满地被植物的“绿毯”上打造人、车皆可进入的自然庭院 .....	38
充分享受私人空间的庭院 .....	40
用地被植物打造出的免维护庭院 .....	41

## 用石头、植物打造的岩石庭院 ..... 42

用木材与石材打造出的自然风外围 .....	42
充满岩石园氛围的自然风中庭 .....	43
“阿尔卑斯山的少女海蒂”——印象派庭院 .....	44

## 营造私人庭院空间 ..... 45

仿佛一处度假胜地的私人庭院 .....	45
用围屏打造的私人庭院 .....	47
用木质围屏营造宜人外围 .....	48

## 自然风庭院大改造 ..... 49

多元化的露台、外围空间改造 .....	49
用石材打造出的庭院 .....	51
种满植物的小角落 .....	52

## 用植物打造出的舒适宜人的庭院 ..... 53

家人和狗狗可以自由嬉戏的庭院 .....	53
“一枝独秀”的个性外围 .....	55
以“海”为主题的庭院 .....	57
充满巴厘岛风情的庭院 .....	59
在绿色环绕的露台上营造“别有洞天”之感 .....	60
富于质感的现代自然风庭院 .....	61
木质露台和石砖露台的绝妙统一 .....	62

## 被天然材质包围的宜人庭院 ..... 63

融休闲、治愈功能于一体的空间 .....	63
拥有壁泉的亚洲风庭院 .....	65
用西式凉亭和R曲线围壁打造出的宜人露台 .....	67
用天然材质打造出的可供家人团聚的庭院 .....	68
随季节变换的庭院 .....	69
充满自然气息的庭院 .....	70
阳光房里的幸福时刻 .....	71

## 绿意盎然的开放式庭院 ..... 72

用柔和曲线打造出的自然风庭院 .....	72
用存在感十足的自然石围壁打造出令人憧憬的大门 .....	74
可供人们回家后充分休息的庭院 .....	76
玄关处的花园小径 .....	78
简约的硬朗风庭院 .....	80
用曲线塑造出柔和印象风庭院 .....	81
拥有美丽景致的开放式和风外围 .....	82
实用性很强的自然风庭院 .....	83
用天然材质打造的乐趣无限的庭院 .....	84
历久弥新的庭院 .....	85

## 可以供人们悠闲漫步的自然风庭院 ..... 86

以圆为设计元素的开放式庭院 .....	86
用草坪、树木等元素打造出的庭院 .....	88
用天然材质打造出的美丽入口 .....	89
用玻璃岩和装饰性洞口打造出的时尚大门口 .....	90
打造充满自然乡土气息的外围 .....	91

## 令人心旷神怡的和风庭院 ..... 92

新式和风庭院 .....	92
用木材质打造出的现代和风庭院 .....	93





# 委托庭院改造设计指南

庭院改造施工流程和建筑施工是一样的。依次为方案设计、选择要委托的公司、在商讨设计方案以及预算之后进行施工、如果对施工满意的话支付费用。关键是要尽量亲自勘察现场，认真制定改造方案。寻找值得信赖的外围改造公司，签订合同，委托施工。下面我们就看一下庭院改造的委托施工流程吧。

## 1 通过看杂志和展览馆的实例构思你所想要的外围



展览馆的  
外围设计

### 观 看实际案例是上策

首先要思考你想要的外围设计是什么样的，目的要明确。结合新建住宅建筑的外观、庭院的改造以及小孩子的成长等情况，根据不同用途，决定哪些是必要的。另外，要把握好施工的空间面积。可以挑出建筑杂志上你喜欢的实例，或者去外围设计展览馆看看设计样品。在这个阶段，张开梦想的翅膀，自由地发挥想象力，挑选出喜爱的外围设计是最重要的。

## 2 作出大致预算



外围设计  
目录

### 自 己作决定

主要是决定预算。购买了土地，终于建成了梦想中的独门独院，却因为登记等手续和支付房贷等事情而耗尽心力。像这样的读者，请您冷静一下。外围经常会根据规模和样式的不同，花费预算之外的费用。您最好根据您现在的情况，算算能够支付多少钱。对于设计公司来说，如果顾客说出“我想花100万日元建造门和车库组成的外围”这样的话，反而令他们容易提出现实可行的方案。

## 3 选出设计、施工公司



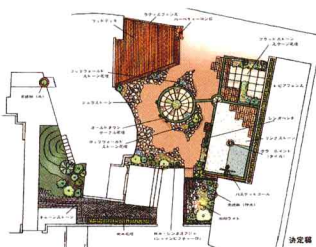
施工案例和  
报价单样本

### 审 查施工案例

做好了预算之后，接下来的就是选择设计、施工公司了。如果建筑是新建的，那么建筑施工单位有时也会推荐一些外围设计的公司，但是没有必要盲从。重点就在于要审查实际施工案例。在网上查看从业者主页上的施工案例当然不错，但如果能够去案例现场参观的话，那将是最直观、最易懂的。如果有不解的地方，最好直接与从业者口头交流。如果有喜爱的施工案例，又有从业者的联系方式，那就积极地联络从业者吧。由于目的明确，沟通起来也会感到轻松愉快。



## 4 委托从业者设计和报价



选取平面图（左）和透视图（右）例。透视图比平面图更直接明了，容易让人联想到具体形象。



### 检查施工的方案

决定了委托的公司，就请对方进行设计和报价。若是服务水平较高的公司，他们会听取顾客的建议和想法，推出几个备选方案。最简单易懂的就是透视图。邀请设计公司去查看现场，再做图纸和报价。通常报价是免费的，但制图和设计有时是收费的，所以请事先确认是否收费。只需要比较两三家公司的报价就够了。

## 5 签订合同、磋商细节



使用砖的工程现场（左）和砖的照片（右）。砖的颜色最好参照实物。

### 谨慎地再次确认规格、尺寸

敲定具体方案。施工后再更改设计，是拖延工期、提高支付金额的一大重要原因。顾客一定要谨慎考虑后再作决定。比如说，砖的颜色从目录上看很难想象到是什么效果，那就去看看实物好了。在外围设计风格上拿不定主意时，就交给设计公司决定吧。另外，当遇到工期较长等情况时，有时也需要先支付一部分预付款，预付款通常是工程总额的30%~50%。

## 6 施工



施工现场。翘首企盼漫长工程完成的那一刻。

### 信任和沟通让施工更顺利

当顾客对设计方案和报价满意之后，就进入了施工阶段。顾客最好去现场查看。即使按照图纸上的方案，一旦开始施工，在细节处，肯定也会出现一些把握不准的情况。如果设计、施工公司在现场与顾客商量，并说出“虽然设计方案是这样的，但是看起来这样处理效果会更好”这样的话，这时，顾客能马上作出决定的话，施工进展将更加顺利。还有一点很重要，那就是顾客的表扬，通常设计、施工公司听到表扬，干劲会更加足。修建外围，不是设计、施工公司单方的工作，而需要和顾客商量合作，共同完成。

## 7 交工与付款



完工后，顾客的满意与顺利付款是直接挂钩的。

### 满意度至上

在施工完成之后，就要交付工程款了。顾客对于工程结果是否满意是决定付款与否的重点，满意度直接关系到付款的顺利度。如果顾客有不满意的地方或者需要增加工程量，在设计、施工公司交工前，一定要仔细说明需要修改或增加的地方（在现场），这样总比日后再单独修建效率要高得多。如果顾客满意，就可以交工了。顾客根据合同上的支付日期支付工程款，所有步骤就到此结束了，也就是“确认→接受→支付”的程序。



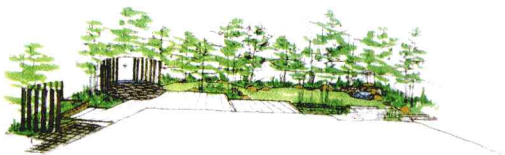
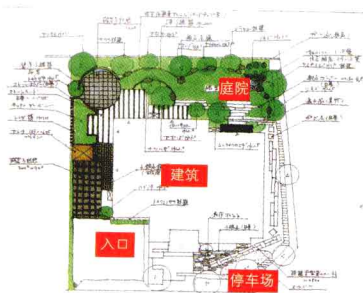
# 天然材质点缀下的治愈系庭院

用植物、石材、烧砖等天然材质打造的庭院有一种柔和的氛围。而且，时间越久，趣味越浓。在这样的庭院里，人们可以感受到季节的变化，光与风的存在，当然还有扑鼻的香气。这些都可以慰藉我们的心灵。



▲ 石质露台旁边是种有时令蔬菜的小菜园。露台处设置了一处砂岩堆砌的围墙。

## 平面图、透视图



Style 1

天然材质的自然庭院  
采用石头、木材与花草等

T宅的建筑面积很大，其建筑和外围都是在两年前完成的。庭院有一部分为整片的草坪，置身其中的人们会在意周围的视野而无法沉静下来。基于此，户主希望露台和菜园处有适当的遮挡。

设计师以“采用石头、木材与花草等天然材质的自然庭院”为题来做策划。女主人是一位教授和服穿法的老师，她经常会把学生带到家里来。为了使和屋教室门前充满和风氛围，设计师特意设计了一条小走廊。走廊的设计中使用了黑竹，从房间里可以眺望到用石头打造的洗手池。起居室带有花园和厨房，柔软材质的杂木和小石子将不同的功能空间整合起来，实现庭院的统一格局。

露台通过使用花岗岩和金刚木（像铁一样硬的材质）呈现出条纹状的设计。材质的质感和颜色的搭配力求演绎出一种现代摩登感。

茨城县T宅

施工面积：约80m<sup>2</sup>

施工期限：约20天

费用标准：约300万日元

（1日元约0.08元人民币）

设计、施工：筑波景色

设计师：枝洋一

## Planner's comment

枝洋一



将所谓的物理空间（露台、菜园）和心理空间（治愈系庭院），即把功能不同的空间通过一些共同的材料（树木、花草、景石）统一起来。致力于实现物心两面协调的庭院改造。







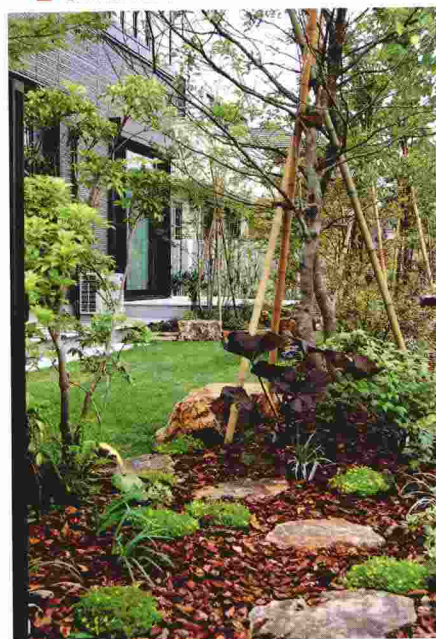
▲ 以黑竹为设计主题的走廊。



▲ 庭院里的杂木和草坪。



▲ 和屋前放置着花岗岩制作的洗手池。引水筒是不锈钢材质的。



◀ 穿过植物带通往门口的汀步。这里的汀步和花坛处的石头是一样的材质，这样的设计是为了保持协调感。



▲ 红叶初现的秋天的庭院。

◀ 由石英岩演绎的小花坛。整个构架着重突出了石头的作用，石头将整个庭院都联系在一起。



由花岗岩和硬木构成的条纹状露台看起来现代感十足。庭院中栽种的植物有大叶冬青、红叶树等。



从石质露台处眺望到的景致。



Style 2

# 若隐若现的庭院



▲ 拥有对称美的庭院。庭院朝南，为了充分利用这一优良的自然条件，窗户周围设置了木质条状屏风，并栽种了一些树木，用它们来遮挡来自外界的视线。想必屋外途经此处的人们也会驻足观赏这眼前的风景。



▲ 中央处种植了光腊树。两盏花台呈对称设置，交相辉映，并在花台之间用石砖砌筑曲线形的围墙。这些设计都让庭院更宽敞。



▲ 石砖花台里放入了照明灯，灯光会从石砖堆砌的空隙中散发出来。



▲ 庭院现存的土地地势有些陡峭，所以要用石砖来做一些挡土墙。

该商品住宅，即N宅，正对着一条马路。女主人非常喜欢园艺设计，还特意买了一些优质的土壤。女主人希望在入住前把原本用石头打造的庭院再进行一番改造。

在这个高低相差1m的地块上，现有的庭院本身有着陡峭的地势，对此，设计师砌筑了一些较矮的挡土墙。

为了保证私密性，设计师在窗户周围特意设置了金刚木材质的竖向屏障。中央处用石砖做成曲线围墙，以尽可能让庭院显得宽阔，并有效利用空间。中央处还种植了一棵光腊树，以赋予庭院若隐若现的效果。

中庭设置了硬木材质的西式凉棚和石砖做的水槽。热衷于园艺的女主人可以在庭院里尽情摆弄花草草。

Planner's comment

大谷洋司



看了《外围和花园》之后找到了大谷先生，因为该庭院面朝马路，所以移植了一棵光腊树，在竖向上起到了围挡的作用。





▲► 热衷于园艺的女主人可随意摆弄庭院中的花草。



▲ 园中植物种类众多，都是移植过来的，草坪的移植是由女主人亲自操作的。



▲ 石砖做的水槽，水龙头上停靠着一只小鸟。



▲ 水龙头上有一只可爱的小鸟作为装饰。



► 石砖将花坛和排水管合二为一，并放有麻油灯、小兔子装饰物和古色古香的花盆。



▲ 花坛可以装饰建筑的角落。花坛里放置了一个支撑架，供藤本蔷薇攀缘生长。

## 天然材料点缀下的治愈系庭院

► 用硬木遮挡具有压迫感的水泥墙壁。栅栏处用吊盆装饰。

神奈川县N宅  
 施工面积：约60m<sup>2</sup>  
 施工期限：约15天  
 费用标准：约180万日元  
 设计、施工：大洋GREEN LIFE  
 设计师：大谷洋司





### Style 3

## 用露台和石砖小路 打造出的庭院



▲ 从庭院处看建筑物。首先映入眼帘的是一棵日本莲香树。



▲ 平缓的曲线形小路演绎出独特的幽深感，庭院的宽敞辽阔也一览无余。



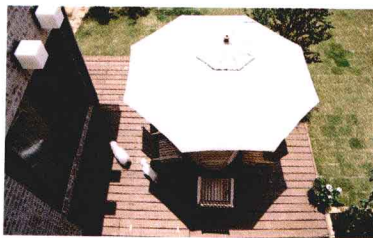
▲ 沿路种植了很多植物，给人一种被树环绕的感觉。

场地广阔的H宅是一个拥有大片木质露台和草坪的庭院。草坪边缘的小道是用仿古砖随意铺砌而成的，平缓的曲线形小路环绕草坪一周。

沿路花团锦簇，这些花色都是经过严格挑选的。可以看到白鹃梅、绣球花等各式各样的白色花种。

露台一角移植的植物树种是日本莲香树。这种树以庄重、美丽著称。到了夏季，还可以在露台一角营造出一片阴凉。

在露台上可以摆放组合桌椅和遮阳伞，此时，这里犹如高原度假胜地般凉爽。



▲ 狗狗们也可以在遮阳伞下享受夏日的清凉。

兵库县H宅  
施工面积：约330m<sup>2</sup>  
施工期限：约40天  
设计、施工：UESHINN  
设计师：铃木康博

### Planner's comment

铃木康博



庭院被树环绕，感觉不到毗邻的其他建筑的存在。简单的改造不会损害建筑本身浓厚的沉淀感，设计师尽量采用简单的改造方式，不使用人造装饰，努力还原庭院的自然绿色之美。





由形状、颜色各不相同的仿古砖铺砌成的小路。



遮阳伞抵挡住了炎炎烈日。



被树木包围的广阔草坪。





▲ 施工后全景。在宽敞的前院中，草地上种着整齐利落的朱蕉。



◀ ▲ 停车场旁边种有新西兰麻、秋海棠、意大利永久花等植物。

S宅弥漫着明朗轻快的南欧风情。男主人S希望通过植物配置来打造南欧度假胜地般的庭院氛围。

因此，本案的植物配置中，设计师采用了使人能联想到南欧的木本和草本植物。

位于门周围的标志树是光腊树，前庭视野开阔，草坪上有铁树植物群，整个庭院显得清爽利落。停车场旁边的植物栏里种有新西兰麻、秋海棠、意大利永久花等植物。玄关门前景种有合欢树，里院放有海枣盆栽，以此来演绎南欧风情。

庭院里的标志树是金宝树，周围种有新西兰麻和茛苳叶，它们共同营造了视野开阔的草坪。

在建筑墙根的花槽里种有迷迭香、香草、茛苳叶和美人蕉等植物，无形中隐藏了建筑的边边角角。

东京都S宅  
施工面积：约165m<sup>2</sup>  
施工期限：约5天  
设计、施工：GREEN JAM  
设计师：加藤美荣子





▲▼ 建筑墙根的绿植区域种有迷迭香、香草、苜蓿叶、美人蕉等植物，无形中隐藏了建筑的边角。



▲ 庭院一角，含羞草周围种有山桃草和莲。



▲ 穿过门廊，移植的光腊树映入眼帘。在墙壁一角放置着种有牵牛花的花盆，好似在向主人轻轻招手。

## 天然材质点缀下的 治愈系庭院

► 庭院的标志树是金宝树，周围种有新西兰麻、苜蓿叶等植物，它们共同营造了视野开阔的草坪。



玄关门前种有黑叶的合欢树，里院放有海枣盆栽，以此来演绎南欧风情。

### Planner's comment

加藤美荣子



通过绿植打造出明朗轻快的南欧风情，把主人S的改造想法忠实还原使我感到无上荣幸。由于这里也开办烹饪培训课程，庭院的改造也得到了学生的一致好评。我由衷觉得改造庭院是一件令人感到享受的事。





▲ 窗前种有杂木：日本槭、灯台树和一些野草。



▲ 铁线莲。



▲ 由红叶树、水晶花、铁线莲和金刚木构成的墙壁。

神奈川県A宅  
 施工面积：约66m<sup>2</sup>  
 施工期限：约25天  
 设计、施工：GARDEN工房FURI-FU  
 设计师：永岛撤男



一大株红叶树和日本四照花。  
 草坪要尽量少移植，以免破坏了苔藓的生长。

在A宅里，中庭有一大片自然空地。在客人经常出入的地方要尽量少些装饰，力求使人们从每个角度都能看到自然的景致。

这里有一大株红叶树，还有一片柔软的青苔。前方是一处堆砌结实的石头群。每次进入玄关，人们都能感受到四季的交替变化。

从建筑周围登上绿色的台阶就来到了二楼的阳台。这个家处处都被自然包围着，家和自然完全融合在一起。我本着这种设计想法进行了庭院的设计改造。

在改造中我们处处下工夫，比如考虑从房间里能看到的什么样的室外景色，注重俯视的视线是否能落到美丽的风景上，并在不知不觉中将建物的边边角角隐藏起来。

### Planner's comment

永岛撤男



在这个被绿色植物环绕的庭院里，我想试着呈现出强烈的故事性。拨开树林走上台阶，有一条通往露台的小路。生活在被绿色植物所环绕的家中是多么幸福啊。我秉持着这种想法进行了庭院的改造。