

张灿理 [口述]
李玉清 张鹤鸣 [整理]



张灿理，山东荣成人，曾任山东中医学院院长，现为山东中医药大学终身教授、国医大师。

张灿理先生出身于世医之家。自其祖父张士洲先生创“保元堂”始，至其已三世。他任教山东中医学院之前，已在家乡行医十余年。他承继家学，擅内、外、妇、儿各科，屡救患者于危亡，已成一方名医。他关心中医事业发展，曾多次上书献计献策。他重视中医古籍整理，积极倡言建立中医文献研究专门机构；他从事临床、教学、行政和中医文献研究60余年，著有《张灿理医论医案纂要》《中医古籍文献学》《黄帝内经文献研究》等专著及《甲乙经校注》等十余部文献整理著作。他喜爱琴石书画、诗词戏曲，且皆有造诣，被人称为“琴棋书画老中医”。

走近国医大师

医学人生丛书

張燦理



全国百佳图书出版单位

中国中医药出版社

医 大 师



張燦弼

中国中医药出版社

·北京·

图书在版编目(CIP)数据

走近国医大师张灿理 / 张灿理口述 ; 李玉清, 张鹤鸣整理. - 北京 : 中国中医药出版社, 2012.10

(医学人生丛书)

ISBN 978-7-5132-1130-7

I. ①走… II. ①张…②李… ③张… III. ①张灿理-传记 IV. ①K826.2

中国版本图书馆 CIP 数据核字 (2012) 第 202626 号

中国中医药出版社出版

北京市朝阳区北三环东路 28 号易亨大厦 16 层

邮政编码 100013

传真 010 64405750

北京泰锐印刷有限责任公司印刷

各地新华书店经销

*

开本 710×1000 1/16 印张 26.5 字数 365 千字

2012 年 10 月第 1 版 2012 年 10 月第 1 次印刷

书号 ISBN 978-7-5132-1130-7

*

定价 58.00 元

网址 www.cptcm.com

如有印装质量问题请与本社出版部调换

版权专有 侵权必究

社长热线 010 64405720

购书热线 010 64065415 010 64065413

书店网址 csln.net/qksd/

新浪官方微博 <http://e.weibo.com/cptcm>

在中医发展史上，过去的一个世纪是一个不平凡的世纪，它一下子跌进了深谷，经过艰难地挣扎，它又迅速发展。回顾这段历史，我们可以更好地了解这个世纪。

《医学人生丛书》选择中医泰斗级人物及在中医药界具有较大影响者，通过他们的口述，从中医角度将那个社会、那个家庭、那个人的画面展现给世人，通过他们的经历，展现中医的发展状况，通过他们的口述，展现他们平凡而又靓丽的人生——这是历史长河中的水滴，但可折射上个世纪的光彩。

研文史哲醫 南釋經典奧義



培育英才甚數 耄耋康疆期頤

焘卿教授博古通今 文史哲醫均至

獲深造詣 著作育英才 著述等身 一代中區大師也 值茲八十華誕之際 謹以俚句祝之

九一朱良春



丁亥夏月

張岫坤教授家學淵源國學造詣深厚既是儒醫大家臨床家又是教育學家
又敏學家成績卓著琴石書法造詣文章名傳其妙政達其十華誕誕

青囊春暖滿人間
設帳施教育群賢
琴石書屋靈素校
雅樂輕彈南極儔

醫六十年承獲梅之際謹作
打油詩一首並書以示祝賀

路志正



丁亥清和月於
北京怡善齋



自序

吾少逢国难，社稷蒙尘，1937年，入小学二年级时，卢沟桥事变爆发，半壁河山，被倭寇侵占。至1940年，读完4年小学，目方识丁。毕业后，不得不再度辍学，此后又两次患病（胃病与膝病），报国无能，乃继承庭训，悬壶乡里，置身于卫生战线，服务于家乡父老，以尽

匹夫之责。身当战乱时期，遗我国仇家恨。八十年来未曾或忘。中华人民共和国成立后，杏林大业复兴，岐黄遗术再振。1958年，蒙政府不弃，得就读于金陵。翌年秋，调来省城，执鞭杏坛，不觉岁月荏苒，春秋虚度，昔日青丝，今朝白首矣。在济五十余年，生当八十余载。每感人生之甘苦，或忆往事之浮沉。犹不免感慨系之，思绪由之，诚可谓大道未闻身先老矣。每念及此，自当是身心相许，至其成败利钝，亦有踪迹可寻，吾何敢言是。

吾家从事此业自祖父始，至吾继承祖训已三世矣。回念百年沧桑，中华文化开创之杏林瑰宝，却屡经沉浮，时有所谓“科学名人”，横加指责，甚欲消灭之而后快，似此等蔑视我民族文化之言行，实是令人费解，然而党和政府对待中医的政策，历来是明确的，并倍加保护与支持，特别是2009年，国务院国发[2009]22号文件，进一步阐明了党和政府对中医事业的各项方针和政策。此后卫生部和国家中医药管理局的领导同志，亦相继发表了重要讲话，重申了卫生工作的基本方针，指明了中医事业发展的方向。

面对杏林大业又一个春天的到来，吾虽已届耄耋之年，亦难禁欢快之情，去岁有中国中医药出版社罗海鹰同志，为完成该社《医学人生丛书·走近国医大师》，特造访寒舍，邀我将数十年之人生道路、社会经历、执业所得等，传于后辈，裨益苍生。吾闻此意后，不禁惶惶然不安，诚恐言有不当，贻笑方家。

张灿理何许人也，虽承继于祖训，亦仅杏林之一丁耳。况吾生也鲁，学也浅，枉生于齐鲁之邦，复违乎先贤之命，寄居省府，执鞭杏坛，大道未悟，白发苍颜。涉足虽广，而为学也难精，其如是乎。思之再三，勉为从命，遂将数十年之经历，略述行踪，学有所获，聊表浅见。由贤契李玉清及长孙张鹤鸣笔而录之，或有未当，我之误也，亦或可以我之误而发思于他人之不误，于愿足矣，切望同道诸君，有以教焉。

辛卯新正齐东野老张灿理 谨识

2011年2月于山左历下琴石书屋

書神



袁文張澤印書



目录

contents

1 黄河泰岱，孔孟之乡，齐鲁文化英才备2

山东是张灿珮先生的祖籍和工作的地方，古为齐、鲁之邦。山东历史悠久，文化发达，大汶口文化、龙山文化皆源于此。春秋战国时期，又是政治文化的中心，文人、武士、儒学、医家、贤良众多，人才辈出，山川秀丽，风物宜人。历史上对医学的发展也作出了重大贡献。

2 不夜古国，鱼盐之地，耕读为本百业兴 18

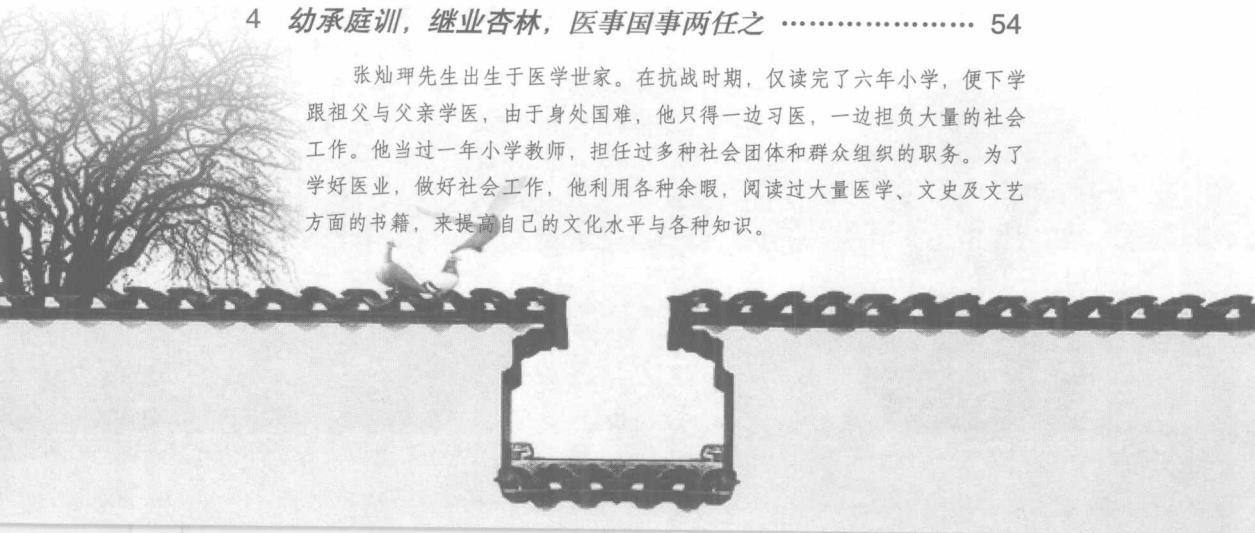
不夜县为西汉时初建，后被裁撤，直至清代雍正年间重设荣成县。这里是张灿珮先生的出生之地和青年时期工作之处。此地依山临海，人民以鱼盐为业，耕读为本。对文化方面尤为重视，医学事业亦较发达。

3 内忧外患，战火频起，国耻家仇匹夫恨 38

荣成地处黄海之滨，在中国近代史上，历遭外寇之侵扰，1940年，被日寇侵占，此时张灿珮先生正处于少年时期，他的乡亲和家人，也惨遭倭寇的多次伤害，国仇家恨，在他那幼小的心灵上，留下了终生的遗憾。解放战争时期，家乡父老，备战支前，为解放战争的胜利，立下了汗马功劳。

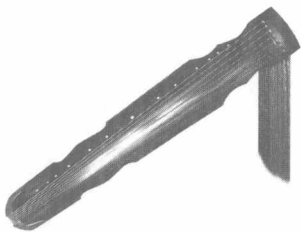
4 幼承庭训，继业杏林，医事国事两任之 54

张灿珮先生出生于医学世家。在抗战时期，仅读完了六年小学，便下学跟祖父与父亲学医，由于身处国难，他只得一边习医，一边担负大量的社会工作。他当过一年小学教师，担任过多种社会团体和群众组织的职务。为了学好医业，做好社会工作，他利用各种余暇，阅读过大量医学、文史及文艺方面的书籍，来提高自己的文化水平与各种知识。



5 组建诊所，后调国营，中西合作仁为本 74

张灿珪先生习医后，很快便掌握了中医的基本理论、基本知识和基本技能，同时也继承了祖父与父亲的诊疗经验。1948年（19岁）便开始独立应诊，并参加了区医联会。1955年冬，组成联合诊所并任所长。1947年12月调区卫生所任中医师，中西医团结合作至1958年。此时的张灿珪先生，已是行医10年，对内、儿、妇、外科常见病与多发病均可应诊的全科医师。



6 西下灵岩，进修省校，岐黄大业又逢春 86

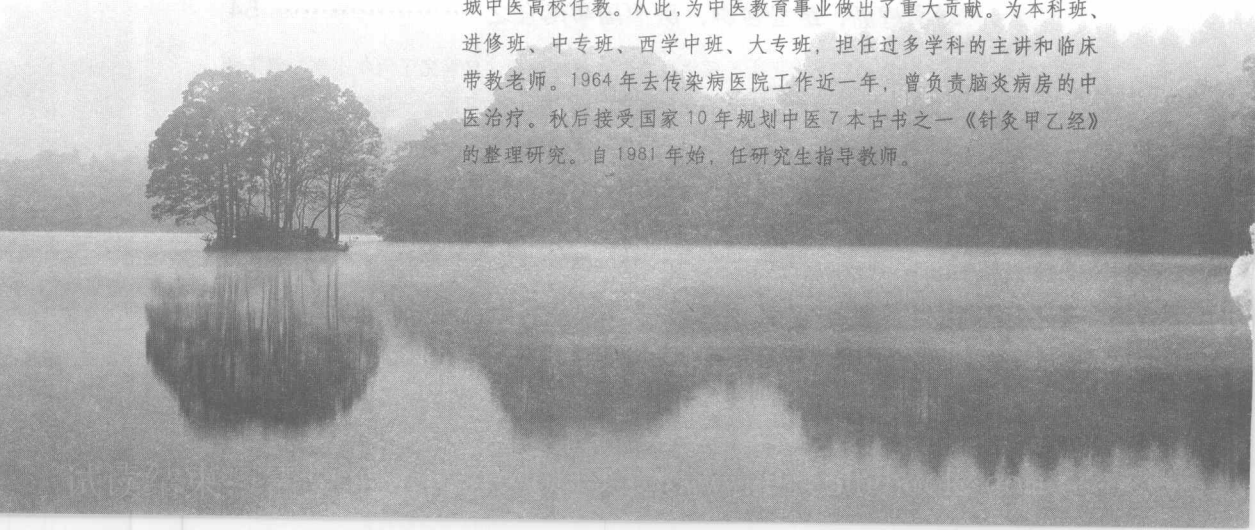
1954年中央批判了卫生部个别领导歧视与排挤中医的错误，中医工作形势大变。山东省已办起真正的中医进修学校，1958年春，荣成卫生局推选张灿珪与林长春二人赴该校学习。离别家乡，西去灵岩，是他首次进入真正的中医殿堂。莘莘学子，耳目一新，对中医经典与中医理论，进行系统地学习。中医真的解放了。

7 金陵城下，秦淮河畔，立雪程门游杏林 100

张灿珪先生去山东中医进修学校不久，卫生部委托江苏省中医学校（秋改南京中医学院）举办的教研班招收第二期学员。张灿珪等八人，又被学校选送去南京学习。各省学子，齐集六朝古都，春风得意，立雪程门。通过一年的学习，张灿珪在中医经典、中医理论、针灸诊疗技术、辩证唯物理论、课堂教学方法等方面都有了很大的提高。

8 从教泉城，执鞭杏林，中医高校育新人 122

山东中医学院创建于1958年秋，1959年秋张灿珪先生调来省城中医高校任教。从此，为中医教育事业做出了重大贡献。为本科班、进修班、中专班、西学中班、大专班，担任过多学科的主讲和临床带教老师。1964年去传染病医院工作近一年，曾负责脑炎病房的中医疗。秋后接受国家10年规划中医7本古书之一《针灸甲乙经》的整理研究。自1981年始，任研究生指导教师。



9 “文革”期间，中西合并，国医再度遇危机 ……142

1969年去博山举办学习班，提高厂矿及赤脚医生业务水平。1970年山区与中医两校合并，迁至农村办学，不再分专业，中医事业面临危机。张灿理先生，大声疾呼，争取中医专业的恢复，在十分艰难的条件下，终于1972年奉命筹建了中医系。



10 受命重任，置身政务，中医学院待复兴 ……162

1971年山东中医学院恢复之后，原校址已尽遭破坏，条件很差，百废待兴。1984年，省府任命张灿理先生任院长，为中医大业，他遂放下了原承担之多项科研工作，为中医学院的基本建设和中医事业的发展，竭尽心力，筹集资金，经数年努力，使山东中医学院得以列入省属重点高等院校。



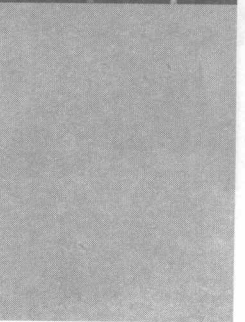
11 落实国策，整理古籍，翰墨耕耘有余编 ……186

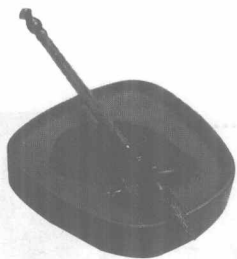
为贯彻1981年陈云同志关于古籍整理的意见和中共中央1981年9月颁发的“关于整理我国古籍的指示”精神，张灿理先生曾积极响应，建立专门机构，从事此项工作，并曾上书卫生部，提出建议。1983年被卫生部中医司指定为华北及山东片中医古籍整理学术牵头人，在张灿理先生的主持下，曾完成国家及卫生部委派之《素问校释》及《针灸甲乙经校注》等多项任务。晚年，又完成了百余万字的中医文献理论性著作《中医古籍文献学》及《黄帝内经文献研究》等专著。



12 生生之道，寿寿之方，三指禅机为苍生 ……208

张灿理先生继承家学，走上了行医的道路，谨遵祖训，以仁为本，以德为先。来中医学院工作后，他既在教学、科研及管理方面做出了成绩，而他也是一位医学大家，数十年来，在临床各科治好了无数常见病、多发病的患者及疑难重症，晚年，总结其临床经验，已出版二书：《张灿理医论医案纂要》《国医大师临床经验实录——国医大师张灿理》。同时，还总结了他祖、孙三代行医的经验和体会。





13 行程万里，寻访百家，学艺论道会友朋 ……230

“文革”结束后，中医事业和中医各种学术活动空前活跃；各种中医报刊，也如雨后春笋般发展起来。张灿珥先生认真总结了历史的经验，为适应形势的需要，参加了众多学术会议，撰写了近百篇学术论文，在各种会议和报刊上发表，并结交了众多学者，成为终身师友。

14 文以寻根，医以溯源，华夏文化培仁术 ……258

自西学东渐之后，近百年来，中西医之争，可以说不绝于耳。中华文化原创的这份宝贵遗产，不仅遭到了批判和否定，甚至欲消灭之而后快。张灿珥先生通过数十年传统文化的学习和中医理论研究，结合实践经验，为正本清源，继承宝藏，特对“中医学”这门博大精深之学，提出具有“五个内涵”和“五个特色”的独特见解。

15 书肆寻宝，鸡窗颂经，黄卷青灯度春秋 ……274

张灿珥先生少年适逢国难，为了适应工作和习医的需要，弥补学令的先天不足，自幼养成自学的习惯，三余读书，终生不懈。由喜读书而喜购书、喜藏书。更因其对传统文化及文学艺术广泛爱好，故藏书颇多，包括经、史、子、集类书约五千余种，并根据一生经历，总结读书方法、藏书知识，大医必读之书等经验，颇值得参考。

16 力排众议，继承发扬，为保国医勤上书 ……302

张灿珥先生身处中医世家，历经中国近代诸多的社会变迁，历史沧桑和中医事业的浮沉，张灿珥先生通过数十年认真学习，大量的实践和深入研究，悟得此中三昧，为捍卫我国原创医学宝库，遂不顾个人得失，力排众议，坚持继承发扬之国策，并曾多次上书言事，力保国粹。





17 风月无边，江山多娇，踏遍青山人未老 ……324

张灿珮先生自幼即喜游山玩水。6年小学教育，初步获得些地理知识和自然景观，顿生游览兴趣。孔子曰：“智者乐水，仁者乐山。”是知山水亦可养性灵。毛主席曰：“江山如此多娇，引无数英雄竞折腰。”故诸多名山大川，不仅备山川景观，亦留有古今名人胜迹。数十年来，张灿珮先生每藉工作之余暇，走遍大江南北，寻觅长城内外，倍增爱国情怀。

18 琴石书画，诗词戏曲，遣兴抒怀娱此生 ……350

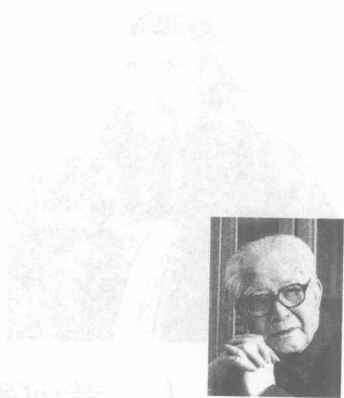
张灿珮先生幼年受家乡环境的影响，抗战时期，歌咏大行，少年时期，身任村剧团导演，且兼乐队，故对戏曲音乐，情有独钟。故学习过诸多乐器。对于京剧文场，尤有偏好。少习古文，兼习诗词，藉以抒胸遣兴。习医之时，稍习书法，后学篆刻，足以致用。晚年爱石，喜自然之美。赏识既久，悟得性灵，自能得其妙趣。

19 知足常乐，能忍自安，颐养身心度永年 ……374

养生之法，人皆乐道，释、道、医家，各有所主，然或用之未当，则难得善终。张灿珮先生一生肩负甚重，工作亦繁。或身处困境，或疾病缠身，或经济困难，或临危受命，张灿珮先生谨遵医家之教，形神兼养，知足善让，寓养生于工作、生活、学习之中，以享天年。

20 穷且益坚，老当益壮，伏枥老骥步来程 ……392

张灿珮先生的一生，是坎坷的一生，是工作的一生，是学习的一生。他认为人生的价值就在于奉献，他把学习看成是人生的第一需要，他淡泊名利，乐于进取，把成绩献给人民，把工作当作使命。不改初衷，保持晚节。鞠躬尽瘁，继步来程。



山东号称“一山一水一圣人”，一山是泰山，是历代帝王封禅的地方；一水是我们的母亲河——黄河；一圣人指的是孔子。其实山东不止一个圣人，至少是三个圣人，孔子是文圣，孙武是武圣，王羲之是书圣。





1. 黄河泰岱 孔孟之乡

齐鲁文化英才备

李

玉清：张老，您是山东荣成人。山东是个历史悠久、风景秀丽的地方，文化氛围浓厚。物华天宝、人杰地灵，孕育了历史上的许多名人。

张老：是的。山东历史久远，著名的大汶口文化与龙山文化都是在山东首先发现的。大汶口文化约始于公元前4300年至公元前2500年，是新石器时代后期父系氏族社会的典型文化形态。以泰山地区为中心，东起黄海之滨，西到鲁西平原东部，北至渤海南岸，南及今安徽淮北一带。龙山文化泛指中国黄河中下游地区约当新石器时代晚期的一类文化遗存。因首次发现于山东历城龙山镇（今属章丘）而得名，距今约四千多年。龙山文化处于中国新石器时代晚期，其中磨光黑

陶最为出名，陶器薄如蛋壳，表面光亮如漆，是中国制陶史上的顶峰时期。

李玉清：是，我参观过山东省博物馆展出的蛋壳陶，也到龙山文化遗址处参观过，还买过复制品。确是器壁薄，器形精美。

张老：现在复制的还不如以前的陶器薄。山东处于太行山以东，所以称为山东，太行山以西是山西。山东号称“一山一水一圣人”，一山是泰山，是历代帝王封禅的地方；一水是我们的母亲河——黄河；一圣人指的是孔子。其实山东不止一个圣人，至少是三个圣人，孔子是文圣，孙武是武圣，王羲之是书圣。

五帝中的黄帝与舜均与山东有密切的关系。据《史记》记载，黄帝生于寿丘。寿丘今位于曲阜城东4公里的旧县村东。皇甫谧在《帝王世纪》中也说：“黄帝生于寿丘。”还有一位帝王即舜帝，《诸城县志》记载其生于山东诸城。虞舜曾耕于历山之下，历山并不是济南的千佛山，而是济南的南门外，宋代时留下的踪迹已经不多了，现在已经夷平了。当然，这些记载，都带有很大的传说成分，现在也很难考证。

李玉清：宋真宗曾尊黄帝为始祖，在寿丘建景灵宫祭祀。景灵宫原有玉雕黄帝像，用太庙礼仪祭祀，礼制是当时最高的。可惜这座庙毁于元末。

张老：山东在春秋时代是齐国与鲁国的封地。春秋时期，鲁国的孔丘教学于曲阜，奠定了儒家学派，成为数千年封建社会的主流文化。战国时期齐国有稷下学宫，在其兴盛时期，曾容纳了几乎当时“诸子百家”中的各个学派，其中主要的如道、儒、法、名、兵、农、阴阳、纵

