

中国现代山水画全集

4

河北教育出版社



阅 览

2012168
4

中国现代山水画全集

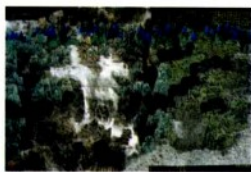
第四卷

贾德江 主编



河北教育出版社

目 录



春晚绿野秀

- | | | | | | |
|-----|-----------|-----|-----|---------|-----|
| 360 | 深秋江南 | 刘懋善 | 376 | 巴山江居 | 赵振川 |
| 360 | 费城印象 | 刘懋善 | 377 | 好大雪 | 赵振川 |
| 361 | 清 | 姜宝林 | 378 | 山居图 | 王健尔 |
| 362 | 空山 | 姜宝林 | 379 | 黄山烟云 | 张登堂 |
| 363 | 人民胜利了 | 王维宝 | 380 | 山魂 | 李小可 |
| 364 | 沙田夕照 | 王维宝 | 380 | 古都老屋 | 李小可 |
| 365 | 与云共舞 | 刘一原 | 381 | 夏 | 李小可 |
| 365 | 虚怀 | 刘一原 | 382 | 暮韵 | 萧瀚 |
| 366 | 乡关何处 | 朱松发 | 383 | 古堡风云 | 萧瀚 |
| 367 | 素月来故乡 | 朱松发 | 384 | 西山牧归 | 刘朴 |
| 368 | 扑面山风带夕烟 | 徐义生 | 385 | 四时烟雨半山云 | 刘朴 |
| 369 | 太白云高 | 徐义生 | 386 | 古道遗城 | 程大利 |
| 370 | 几度秋凉 | 方骏 | 387 | 古道 | 程大利 |
| 371 | 云山 | 方骏 | 388 | 巍巍太行 | 杨振熙 |
| 372 | 夕阳沉沉 苍山莽莽 | 卓鹤君 | 389 | 晚归图 | 杨振熙 |
| 373 | 春晚绿野秀 | 卓鹤君 | 390 | 无题 | 罗平安 |
| 374 | 苍崖幽松 | 萧海春 | 391 | 一溪寒水出秋山 | 张复兴 |
| 375 | 阳春三月 | 萧海春 | 392 | 侗乡秋高 | 张复兴 |



山川之魂

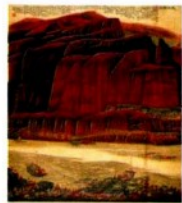


夏云图



黄河从这里流过

- | | | | | | |
|-----|---------|-----|-----|---------|-----|
| 393 | 十渡 | 龙瑞 | 409 | 须弥柱窟 | 王玉良 |
| 394 | 元人诗境 | 龙瑞 | 410 | 摩崖千尊 | 王玉良 |
| 395 | 松居图 | 宋玉麟 | 411 | 莽原 | 蒋志鑫 |
| 396 | 山水清音图 | 宋玉麟 | 412 | 山川之魂 | 冯大中 |
| 397 | 泉声春色满山乡 | 王长富 | 412 | 风月无边 | 冯大中 |
| 398 | 红峡烟云 | 王长富 | 413 | 夏云图 | 朱道平 |
| 399 | 梨树沟 | 刘牧 | 414 | 湖畔秋色 | 朱道平 |
| 399 | 山里的麦田 | 刘牧 | 415 | 山深景更幽 | 江可群 |
| 400 | 秋岩夕照图 | 王镛 | 416 | 江畔老树 | 黄格胜 |
| 401 | 对青山依绿水 | 王镛 | 416 | 长天秋色 | 黄格胜 |
| 401 | 溪山雨霁 | 王镛 | 417 | 神龙山居图 | 张军 |
| 402 | 夏雨初收 | 陈国勇 | 418 | 晚凉 | 常进 |
| 403 | 高山流云 | 陈国勇 | 419 | 霜野寂寥 | 常进 |
| 404 | 华亭幽居图 | 卢禹光 | 420 | 黄河从这里流过 | 言亢达 |
| 405 | 溪山图 | 卢禹光 | 421 | 那山那水 | 庄小雷 |
| 406 | 古木夏阴图 | 庄利经 | 422 | 我和我的家 | 阮观东 |
| 407 | 家住蜀江青山中 | 庄利经 | 423 | 晨之曲 | 阮观东 |
| 408 | 斑斓季节 | 刘万年 | 424 | 山乡写生 | 崔晓东 |



大江移民



古塬逢春



梦底家山

- | | | | | | |
|-----|----------------|-----|-----|------------|-----|
| 425 | 溪山无尽 | 崔晓东 | 443 | 兰江记忆 | 陈向迅 |
| 426 | 野山 | 唐允明 | 444 | 太行秋凉 | 赵卫 |
| 427 | 秋 | 唐允明 | 445 | 丁丑秋忆渭川旧游所见 | 赵卫 |
| 428 | 春风春雨 | 满维起 | 446 | 幽幽闽山 | 陈北辰 |
| 429 | 侗乡暮韵 | 满维起 | 447 | 河原嫁女 | 孙本长 |
| 430 | 草地英魂 | 张良 | 448 | 大江移民 | 孙本长 |
| 431 | 冉冉 | 张良 | 449 | 清清凉凉黄土风 | 李铁生 |
| 432 | 听瀑图 | 寿觉生 | 450 | 古塬逢春 | 韩敬伟 |
| 433 | 寒山冷云 | 寿觉生 | 451 | 陕北系列之一 | 韩敬伟 |
| 434 | 生命之泉 | 董继宁 | 452 | 远山的呼唤 | 舒建新 |
| 435 | 黄河之秋 | 谢冰毅 | 453 | 蔡 | 胡伟 |
| 436 | 晴雪 | 谢冰毅 | 454 | 风清翠凝 | 林容生 |
| 437 | 意中之地 | 薛亮 | 455 | 四月清影 | 林容生 |
| 438 | 江南梦幻 | 薛亮 | 456 | 吴越环秀图 | 祁恩进 |
| 439 | 天地悠然系列·闲坐小窗读周易 | 王璜生 | 457 | 丽景图 | 祁恩进 |
| 440 | 门前风景雨来佳 | 王璜生 | 458 | 世纪魂 | 邱汉桥 |
| 441 | 山高水长 | 曾先国 | 459 | 无题 | 姚鸣京 |
| 442 | 溪桥访友 | 曾先国 | 460 | 梦底家山 | 陈平 |



桂林山水



静观八瓦



太行晴雪

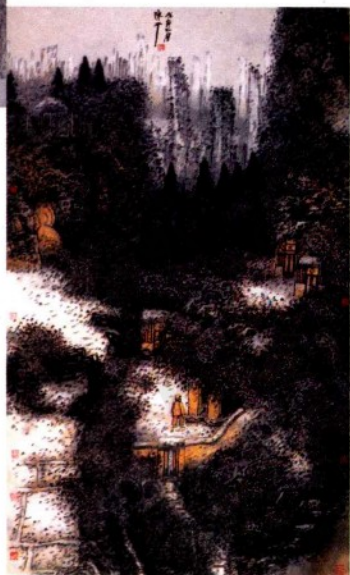
- | | | | | | |
|-----|---------|-----|-----|---------|-----|
| 461 | 桂林山水 | 陈平 | 477 | 日全食·俑之二 | 李勇 |
| 462 | 青峦耸翠图 | 许俊 | 478 | 晨曦 | 桂行创 |
| 463 | 西山纪游 | 许俊 | 479 | 太行晴雪 | 李明 |
| 464 | 苍翠神龙架 | 孙蒋涛 | 480 | 九华山 | 丘挺 |
| 465 | 秋气嶙峋 | 何加林 | | | |
| 466 | 幽谷图 | 何加林 | | | |
| 467 | 太行洪谷 | 张谷旻 | | | |
| 468 | 静 | 李东伟 | | | |
| 469 | 儒林图 | 林海钟 | | | |
| 470 | 云水观道 | 卢禹舜 | | | |
| 471 | 静观八荒 | 卢禹舜 | | | |
| 472 | 远眺巴黎 | 尚辉 | | | |
| 472 | 圣心之雪 | 尚辉 | | | |
| 473 | 紫气东来 | 陈映欣 | | | |
| 474 | 家家晓唱 | 茹峰 | | | |
| 475 | 立望东田 | 张捷 | | | |
| 476 | 破晓图 | 王界山 | | | |
| 477 | 日全食·俑之一 | 李勇 | | | |

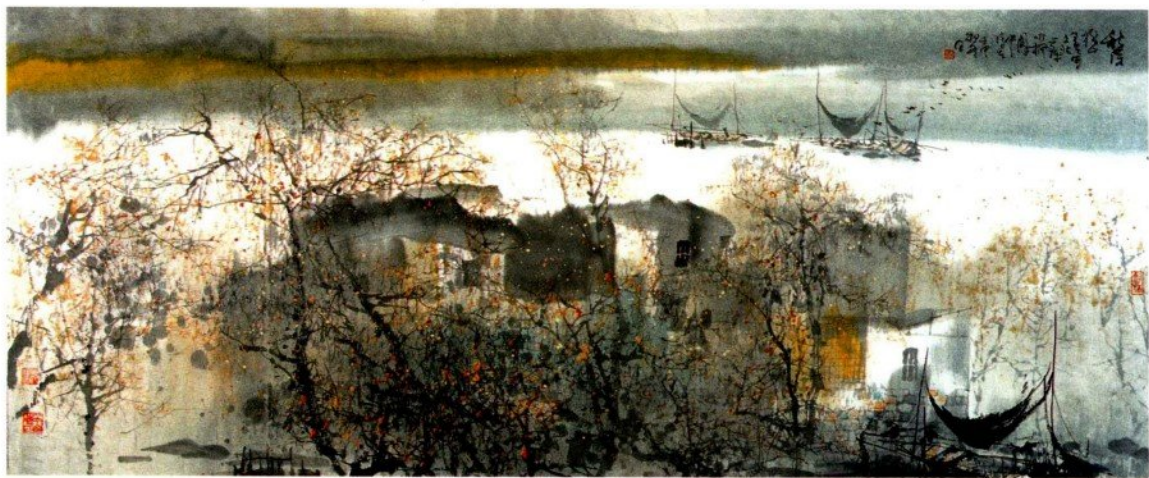


中国现代山水画全集

图 版

4





◎深秋江南 / 刘懋善

1992年 纸本设色 57.8cm × 137.8cm 私人藏

◎刘懋善，1942年生，江苏省苏州市人。1962年毕业于苏州工艺美术专科学校。现任苏州国画院副院长，一级美术师。中国美术家协会会员。

《深秋江南》表现的是太湖之畔秋天的感觉，湖边的房屋掩映

在树丛中，远处的湖畔泊着几只小舟。画家以书入画，用轻松疏放用笔和耐人寻味的笔墨情趣描绘出一幅环境幽雅，景物迷人，意趣横生的优美图画。刘懋善用细笔勾勒丛林，辅以水墨晕染，层次分明，对比强烈，滋润中透出凝重，堪称佳作。（艺术点评：江冉）



◎费城印象 / 刘懋善

1992年 纸本设色 48cm × 60cm 私人藏

◎作品表现的是深秋时节美国东部大城市——费城。画家采用的是中西结合的方法，强调了作品的色调与透视，与传统山水画拉

开了距离。画家在作品中用笔潇洒挥写与严谨刻画相结合，色彩浓烈与清润的对比，使自然景物与城市建筑有机地结合在一起，很好地表现出秋天的感觉和气氛。（艺术点评：陈亚非）



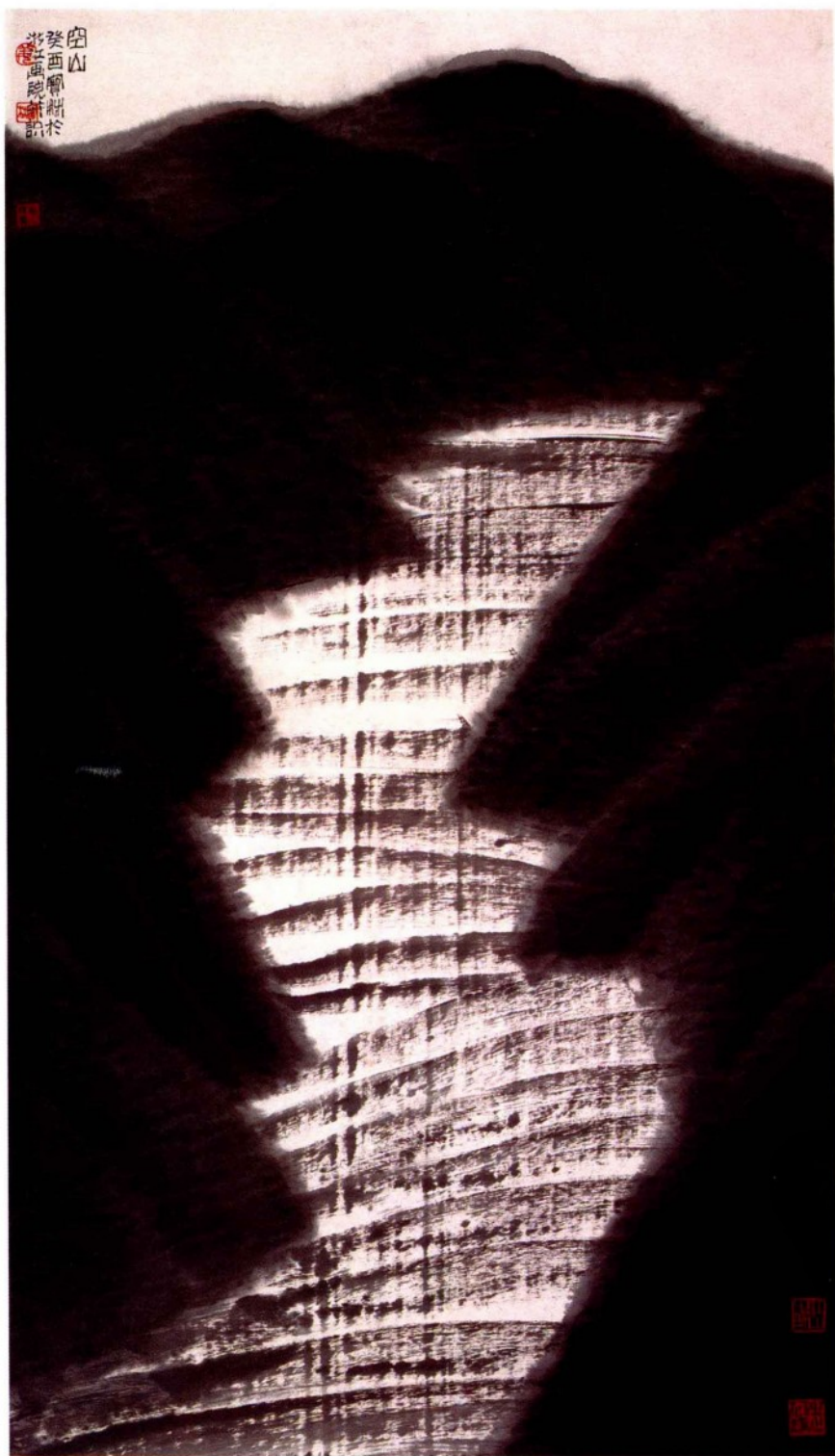
◎清 / 姜宝林

1994年 纸本水墨 169cm × 96cm 白藏

◎姜宝林，1942年生，山东省蓬莱人，祖籍山东省平度。1967年毕业于浙江美术学院。1979年考入中央美术学院研究生班。现为浙江画院一级美术师，浙江山水画研究会副会长。中国美术家协会会员。

此作将中国木版年画的民俗特色融会在现代山水画的点线构成意趣中，使传统的民俗意韵焕发出新的审美内涵。它强化了整

体布局中的平面构成意识，以“富有生机和浮动感的中间墨色线条层层叠成诸多几何形式，而这些线条又如蛇似烟地盘旋蜿蜒于设色柔和的画面上，这些构成既具有现代性的实质又含有古老的观念，是中国绘画史上弥足珍贵的一种样本”。事实是成功地发展了书法线条的视觉势能，强化了中国画的基础，这既是中国山水画的开创之初，同时也是中国山水画走向极至的高级阶段。（艺术点评：江冉）



◎“空山”意欲表现空山无言，却寂寂有意的空境。画面采取实中有虚、黑白、干湿大块对比的手法构景布局，以干湿相辅的墨法行笔写意。中间的虚处以干墨阔笔横扫，重在见笔，概括而松动。山法则以荷叶皴布其山体走势，复以米点积皴。为求其湿润丰腴之趣，多用破墨法，趁墨色未干时，用不同的墨色层层积加，整体单纯又富有变化。整个画面追求平面效果，强调块面的整体和外轮廓线的节奏变化。既富有中国画的笔墨意蕴又具现代形态的形式语言。（艺术点评：江冉）

◎空山 / 姜宝林

1993年 纸本水墨 112cm × 64.5cm 自藏



◎人民胜利了 / 王维宝

1976年 纸本设色 96cm × 139cm 广东美术馆藏

◎王维宝，1942年生，福建省晋江县沟头村人。1963年毕业于广州美术学院附中。曾任职于福建人民出版社创作组、广东省轻工厅设计室、广东人民出版社。现为广东画院画家、广东美术家协会常务理事。中国美术家协会会员。

观看王维宝的画作，首先感到的是画家对于自然和生命的炽热情感。画家以丰富的墨色变化表现山与水之间的空间关系，笔法灵

活松动，设色讲究，补色的运用使画面色彩和谐丰富。画家以自己特有的方式赋予无生命的江河以人类的情感。画家既注重对传统的继承，又执着地要以传统的笔墨表现当今的世界，将一些现代美术的理念运用于自己的创作中。这是一幅在特定历史条件下产生的作品，代表了人民的心声，因此富有特殊的意义。（艺术点评：倪葭）



◎沙田夕照 / 王维宝

1994年 纸本设色 60cm × 96cm 广东美术馆藏

◎王维宝凭着他的感情和感觉去画画，看似平实的景物，当画家以艺术的语言再现时，已把个人的情感寓于其中，意境的构成也不过如此。此幅作品构图平和，用笔灵活松动，浅淡的设色使人们

以感到空气在其中流动以及夕阳西下时大地的宁静与安详。用墨干湿浓淡皆俱，使画面层次丰富。画家所作的一切都使观者体味到什么叫“平凡中的美”。（艺术点评：倪葭）

◎刘一原,1942年生,湖北省武汉市人。1981年毕业于湖北美术学院国画研究生班。现为湖北美术学院教授、湖北山水画研究会会长、湖北美术家协会国画艺术委员会委员。

刘一原的水墨作品展现的大多是一些极平凡而单纯的自然物。画家用近乎抽象的线条与在传统水墨山水中几乎被摒弃的白粉对撞,创造了一种符号式的“心象风景”。在他的作品中,物象被淡化,努力扩大白粉的使用范围和表现力,画面中富有激情的笔墨和流动的白粉交织在一起,使画面有一种特别的效果。《与云共舞》表现山川的雄壮之势,直抒胸臆,以大写意的破墨、泼墨手法突出表现山川的雄伟。取其意不取其实,以白粉描绘的白云轻柔地环绕其间,正是作者艺术上的创造力,使他的作品由“写意”向“写心”转化。(艺术点评:江冉)



◎与云共舞 / 刘一原

1996年 纸本设色 128cm × 103cm 私人藏



◎虚怀 / 刘一原

1996年 纸本设色 120cm × 120cm 自藏

◎《虚怀》用一种粗放的线条着意描绘大自然赤裸的身躯,画面几乎被山川塞满,一缕轻柔的白云掠过,不仅使整个画面活了起来,而且有了一种精神境界的象征。这些象征显然不完全是传统寓意的延续,而是与现代生活的广阔视野和现代人包容博大有关。凸现着由于现代科技与人文生活的刺激,以此引发现代人对自然、社会和人生种种复杂交织的心境和思绪。从作品中,我们可以看到画家在新的语境中重新组合水墨语言的努力,从而构造出新的水墨实验的空间。(艺术点评:陈亚非)



◎乡关何处 / 朱松发

2000年 纸本水墨 55cm × 52cm 自藏

◎朱松发，1942年生，安徽省怀宁人。安徽省书画院画家，一级美术师。中国美术家协会会员。

皖南山水，是朱松发的“梦里情怀”，是一种“乡关何处”的寻觅。皖南老屋在画家笔下，不独是出自心源的性情之笔，更是一种

人文思索。画面营造的是皖南又不是皖南，那是画家的心象和符号，画面显示出荒寒之气与苍茫之思，显示出文化传统中高洁脱俗的品格与遗世独立、孤傲坚贞的生命情调与精神力量。（艺术点评：江冉）



◎素月来故乡 / 朱松发

1998年 纸本水墨 144cm × 114cm 自藏

◎画家以激扬的笔墨，表现沐浴在宁静月光下的皖南老屋，意境很美，似乎有些苍凉。它像矗立的碑，又像一部沉甸甸的书，仿佛在向人们静静地诉说着匆匆流逝的岁月。画家以散笔老毫、枯笔渴

墨、皴皴擦擦、点点染染，在有形与无形之中，在经意和不经意之中，使画面呈现出苍劲之美，与人的精神相接通，有着一种生命的默契。（艺术点评：江冉）



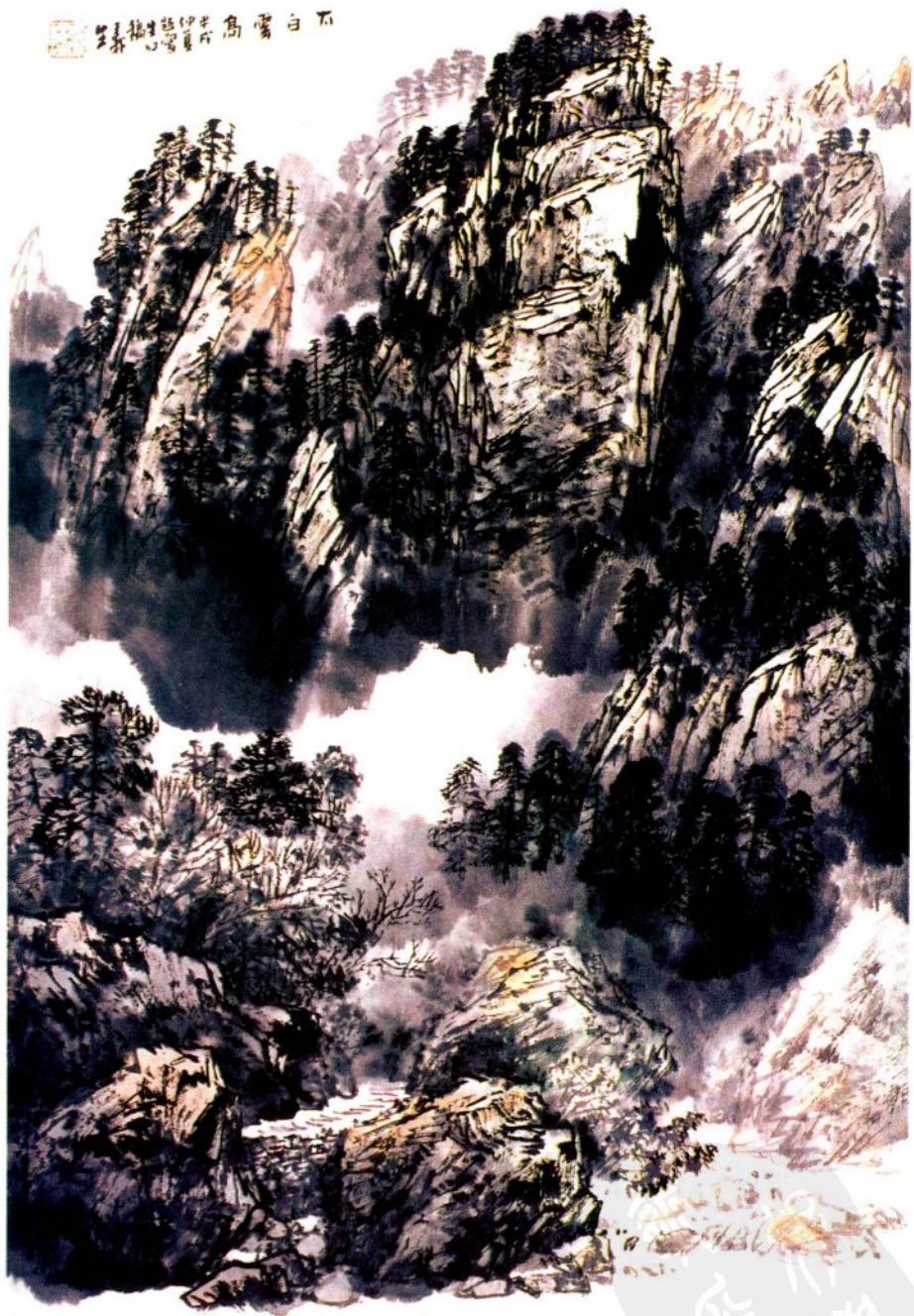
◎扑面山风带夕烟 / 徐义生

1995年 纸本设色 40cm × 60cm 伦敦大英博物馆藏

◎徐义生，1943年生，陕西省岐山人。1981年毕业于中央美术学院中国画系，同年任教于西安美术学院国画系，1991年执教于陕西师范大学艺术系。现为该院副教授。

作品描绘的是太行山风情，在草木不生，层层叠叠的石壁上，画家精心刻画了一个牧羊人和他的羊群。在太行山，人们的生存条

件十分艰辛，他们内心始终渴望着风调雨顺，安居乐业，宁静祥和，生生不息，虽然人们并不完美，但他们心中的理想从不曾幻灭。作品描写了人们对自然的依存，悲壮中不乏凄婉，像一首来自远古悠远沉重大山中的古老歌谣，带有浓厚的中国乡民的思想感情色彩。（艺术点评：江冉）



◎太白云高 / 徐义生

1963年 纸本水墨 60cm × 40cm 英国牛津艺术博物馆藏

◎此图描绘秦岭风光，山下林木葱郁，山峦雄踞如虎，白云从山间穿过，使作品厚实而灵动。画家首先以粗率的用笔勾勒出山水的轮廓，再以短笔皴擦点染，层层叠加，形成山石厚重的体积感和质量感，画面用浓淡不同的墨点，相积相破，突出山的层次和山势的

延伸变化。整幅作品充分体现了画家严谨雄浑，有苍茫感的山水画风格特征，表现了大自然的美丽丰茂，显示出作者深厚的艺术功底。（艺术点评：江冉）