

中央美术学院高材生教你画

于萍主编 于萍 乔林编著

萍

于萍素描教学

YuPing's Sketch Instruction

03

传神是绘制出一幅素描作品较高的境界，
传神的前提是“形”“动态形”“基本形”“局部形”，
所有用笔与线条都为表现“形”与“结构”。
对路+勤奋=事半功倍

素描头像



中央美术学院高材生教你画

萍



于萍素描教学

Yuping's Sketch Instruction

丛书策划/责任编辑:严浩 书籍设计:敖露

图书在版编目(CIP)数据

于萍素描教学.3 / 于萍主编;于萍,乔林编著.
—武汉:湖北美术出版社, 2011.4
(中央美术学院高材生教你画)
ISBN 978-7-5394-4132-0
I. ①于… II. ①于…②乔… III. 素描技法—高等学校—入学考试—自学参考资料 IV. ①J214
中国版本图书馆CIP数据核字(2011)第064911号

出版发行:湖北美术出版社
地址:武昌雄楚大街268号文化城B座
电话:(027)87679526(发行)87679544(编辑)
邮政编码:430070
印刷:武汉精一印刷有限公司
开本:889mm×1194mm 1/8
印张:6
印数:6000册
版次:2011年7月第1版 2011年7月第1次印刷
定价:29.80元





于萍

■经历:

1997—2001 年中央美术学院附中

2001—2006 年中央美术学院本科

2006—2009 年中央美术学院研究生

2009 至今任教于中央美术学院雕塑系

■参展情况:

2003 年, 雕塑作品《滴水穿石》《孕育》《太极》入选上海“水之恋”主题方案展。

2004 年, 雕塑《新房》参加由中国雕塑家协会组织的“沂蒙红色雕塑创作之旅”。

雕塑《高跟鞋》参加在上海举办的首届中国工艺美术大展。

雕塑《城市风景》入选第三届“蓝色空间·2004 迎奥运构筑生态文明主题雕塑展”。

2005 年, 石雕《洞》, 吕品昌工作室作品展, 今日美术馆。

木雕《韵》, 参加在上海举办的第二届中国工艺美术大展。

2006 年, 《绽放》系列, 中央美院 2001 届本科生毕业作品展。

《绽放》系列, 当代青年艺术家作品联展, 观音堂紫竹轩画廊。

陶艺《面具》参加韩国“疏通扩散”中、日、韩陶艺交流大展。

2007 年, 举办于萍西部之行雕塑素描个展, 中央美院通道画廊。

2008 年, 生活速写组画《西部儿童》参加中央美院首届生活速写展。

群雕《高原肖像》参加“热土·百名艺术家作品联展”, 北京一号地国际艺术。

■作品入选书目:

《中央美院附中 50 年作品经典》, 北京青年出版社。

《新起点》, 人民美术出版社。

《中央美术学院造型艺术基础部学生优秀作品》, 清华大学出版社。

《热土·百名艺术家联展作品集》, 中国国际文化出版社。

《中央美术学院造型学院雕塑系学生作品集》, 江苏美术出版社。

《玩铁》, 人民美术出版社。

■编著书目:

2005 年《中央美术学院高材生 3 小时示范》

2006 年《中央美术学院高材生教你画》

2007 年《中央美术学院高材生范画精品》

2010 年《于萍教学系列丛书》

北京于萍画室 是全国较具影响力与亲和力的专业美术培训机构, 其核心教学团队均毕业于中央美术学院。在北京, 大家都知道于萍画室的全明星实力阵容, 他们与时俱进的教学思路、严谨务实的教学态度, 不仅赢得了学生的信任, 更是画室实力的保证!

升学率高是于萍画室的生命所在, 2006—2010 年, 画室连续几年取得了优异的成绩。其中各省联考通过率 99%, 取得过中央美术学院造型第一名, 中央美院国画第一名, 中央美院建筑第二名, 清华第一、第四、第六名, 中戏第一名, 中国传媒第一名、第三名, 北京电影第四、六名, 国美第三名, 天美第一名, 川美第一名, 广美第二名, 鲁美第一名等优异成绩。取得成绩的同时画室并没有盲目扩大, 而是严格限招, 稳扎稳打。针对造型班/设计班/国画班/综合班/附中班/进修班, 分班授课, 小班教学。2011 年, 于萍画室参加考试的 150 名学员中, 有 120 余人通过央美、清华等北京名校与全国八大美院专业考试, 得到广大师生和家长的拥护和一致好评。我们的目标就是: 让所有的学生都上北京名校或全国八大美院, 优中选优, 实现央美、清华梦!

于萍画室与大家齐心协力, 再接再厉, 为了我们共同的目标与梦想!

地址: 北京朝阳区望京阜通西大街 18 号院都市心海岸 4 号楼东侧

电话: 13161684077 13260079800 64316897

QQ: 249385338

网站: www.ypart.com

博客: <http://blog.sina.com.cn/cafayuping>



中央美术学院高材生教你画

于萍素描教学

YuPing's Sketch Instruction

高材生系列

萍

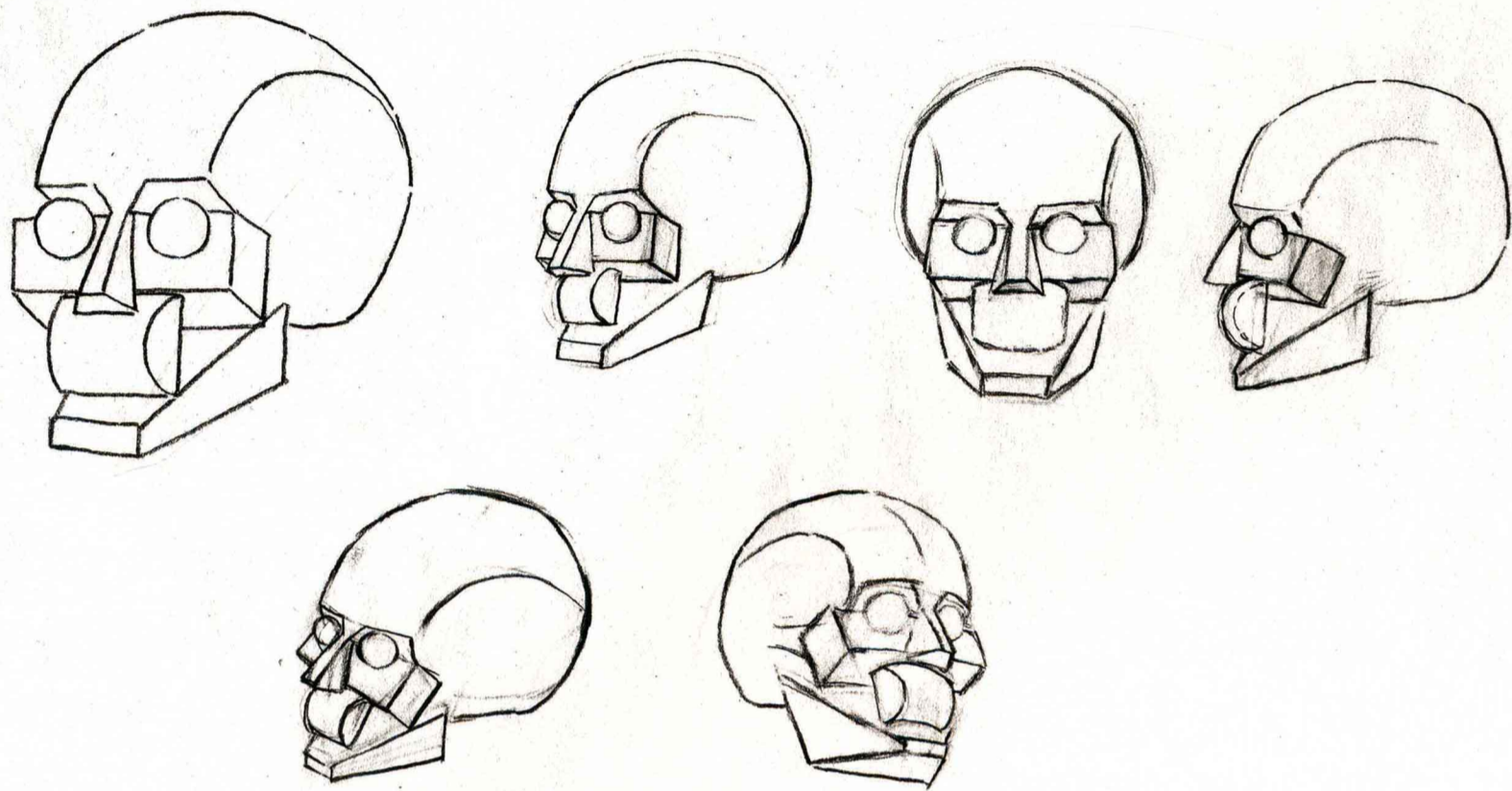
03

素描头像

中央美术学院
Central Academy of Fine Arts

头部的基本常识

▲ 头部的结构

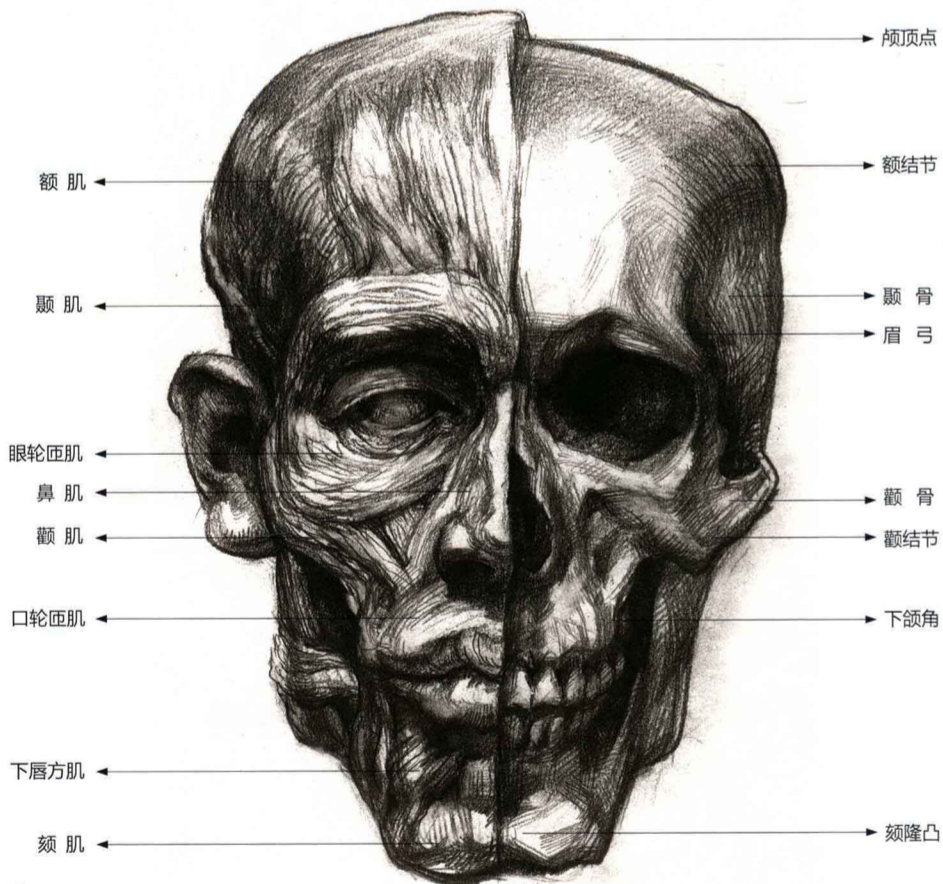
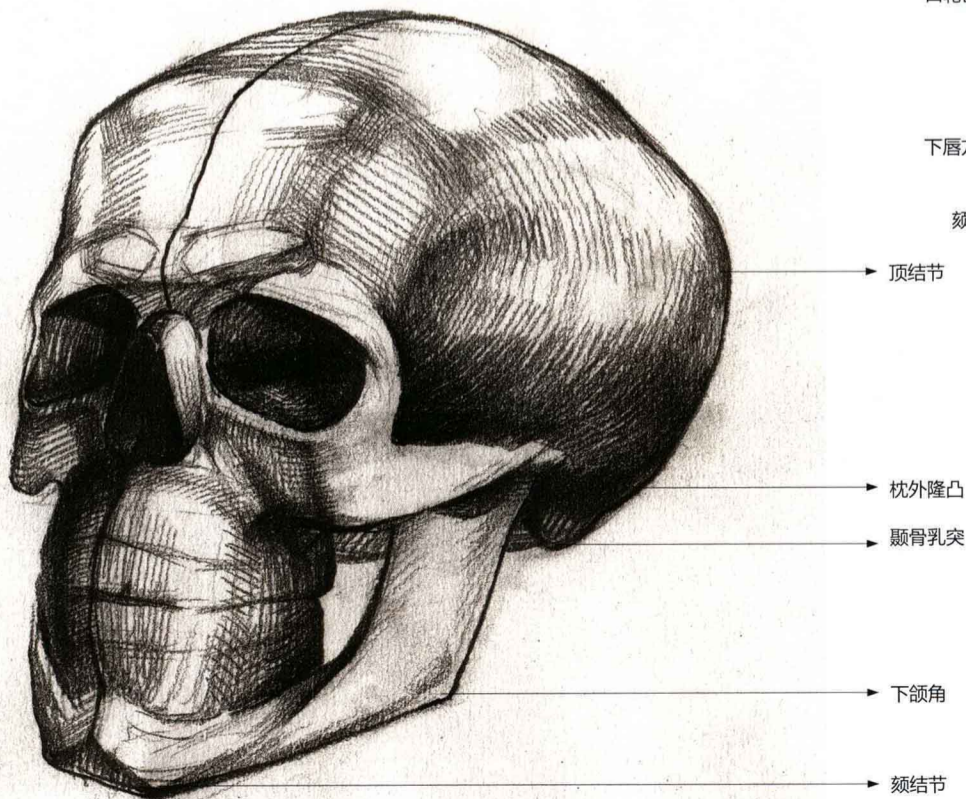


如果我们只注重头部的细节就很难认识头部的整体形态和头部在空间中的立体关系。如果用最简单的椭圆形或立方体来解释，情况就大不一样了。通过这种方法可以帮助我们建立头部在空间中的立体概念。在平面纸上表达出头部的三维空间，而不是压扁了的轮廓。

我们要牢记：头部以颧骨为界，鼻子和耳朵分别处在两个不同的体面上。

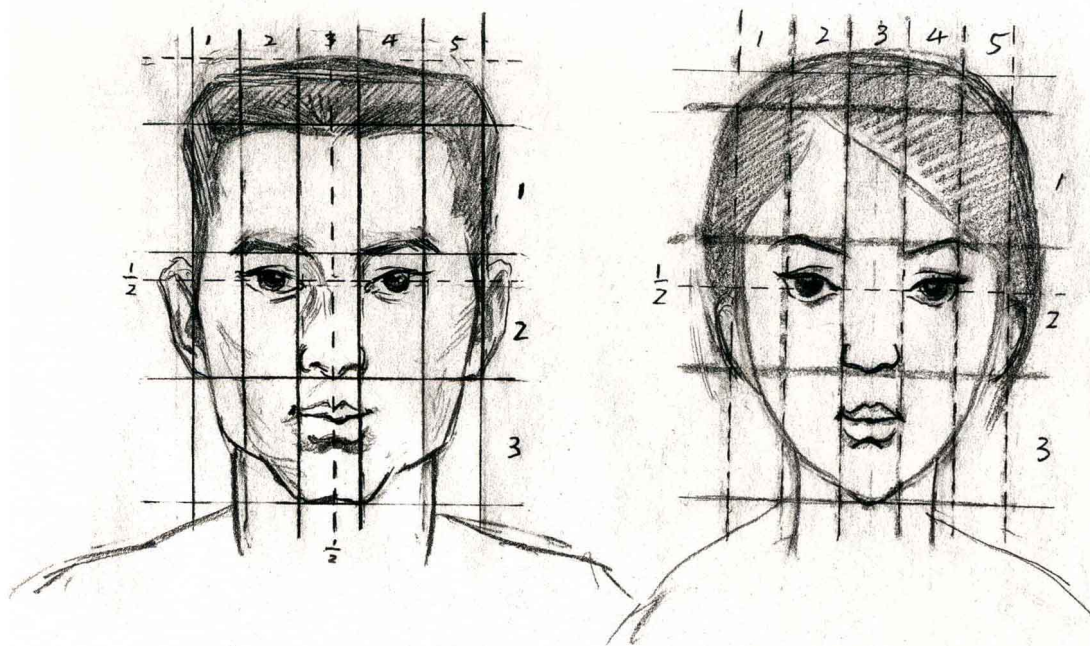
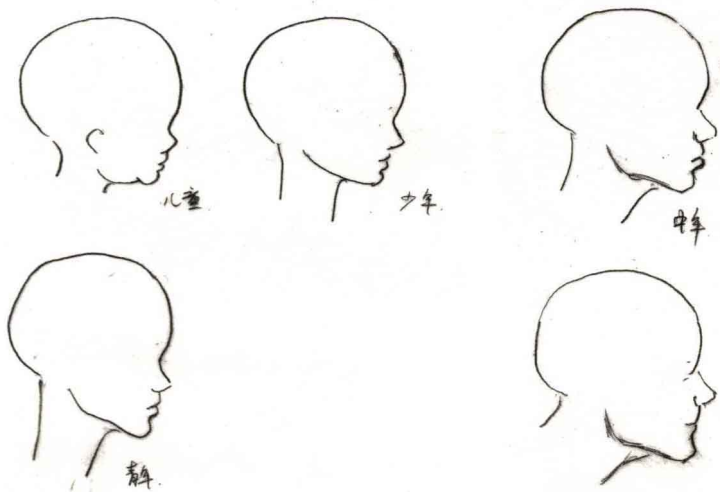
对头部形体结构的认识，主要依据头骨的结构与形状。头部在整体上可分为颅骨和面骨两大部分。颅骨容纳大脑，面骨生成五官。颅骨由额骨、顶骨、颞骨、枕骨和蝶骨组成，构成椭圆基本形。面骨由鼻骨、上颌骨、下颌骨、颧骨组成，基本形态呈楔形。

形体结构是指物体形体各部的结合与构造，是形体占有空间的形式。简单几何形的组合可以概括任何复杂的形体。头部可以概括成一个长方体，脑颅部呈圆拱状，前面颧骨以上至发际线为一个正方形，由颞线向侧面转折；颧骨线以下部位为三角形，向侧面转折形成2个面；嘴的部分是镶嵌在三角形的半圆柱体。



面部由四部分构成。前额为长方形，顶部进入头盖骨；颊骨扁平；嘴和鼻可理解为体型或圆柱；下颌为三角形。

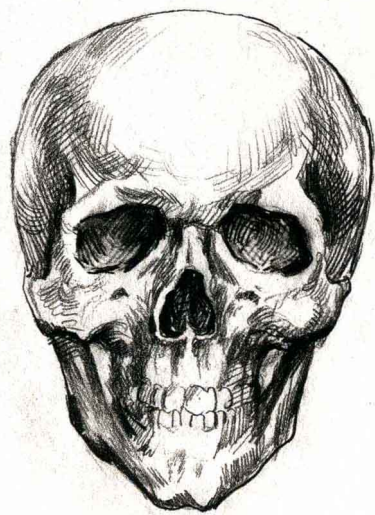
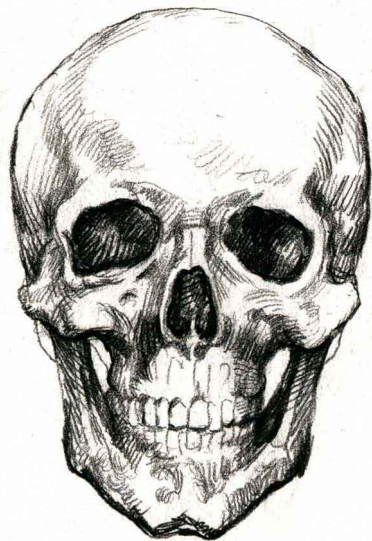
形体结构的基本要素是点、线、面。这里的面是指形体上不同方向的组合面。线，是指面与面之间的转折线。点，是指三个以上的面在形体上形成的交结处。点、线、面决定形体的外观视觉特征。在体块意识的基础上，建立分面的意识，分面的前提是准确找到结构的转折点，比如：下颌骨、额结节找到了，下颌正面的转折面便有了。



人物形象特征的表现对于一幅头像素描的成功与否具有非常重要的作用。因此,在画素描头像之前应该对不同年龄、不同性别的人物形象有所认识,同时要掌握头部的一般变化规律。

人类的脑颅发育较早,面颅发育较晚,因而在婴幼儿时期具有脑颅大、面颅较小的特点。这时五官上下相对集中,双眼距离较远,眼睛显得大而亮。眉毛约在头高的二分之一位置。幼儿额头宽而突出,额结节明显;由于鼻骨尚未发育成熟,鼻梁低鼻头圆;下颌小并且后收,在总体上给人一种饱满浑圆之感。

随着年龄的增长,头部也逐渐增大,面颅随之加长,眉毛位置相对上移。到了成年,眼睛的位置约在头长的二分之一处。脑颅与面颅的比例接近。



▲ 头部的形态

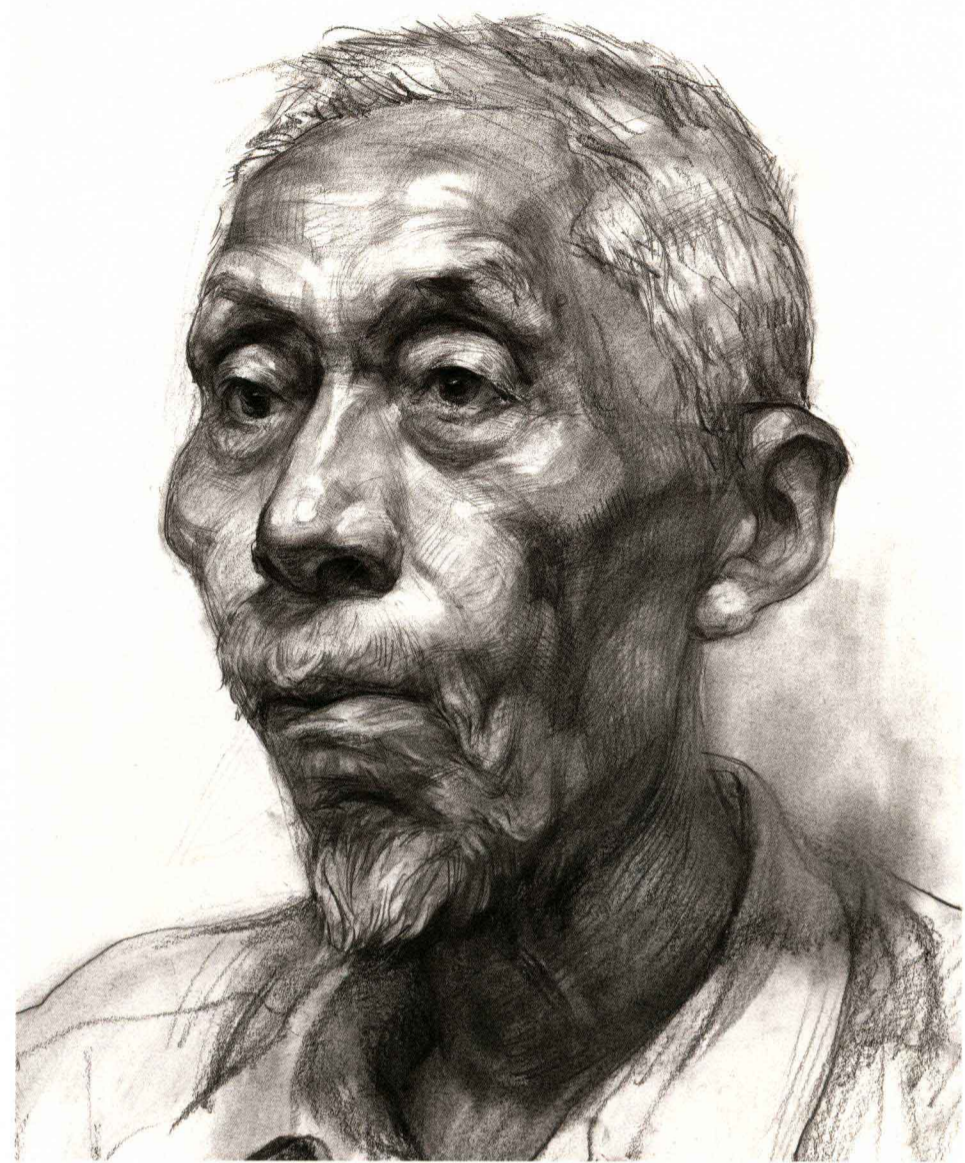


女性与男性的头部相比较,女性稍小于男性,脑颅也稍大于面颅,头部骨骼除额结节外,其余骨点都没有男性明显。此外,女性皮下脂肪丰富,下颌角转折平缓,下颌较尖,面部形体浑圆,线条柔和。

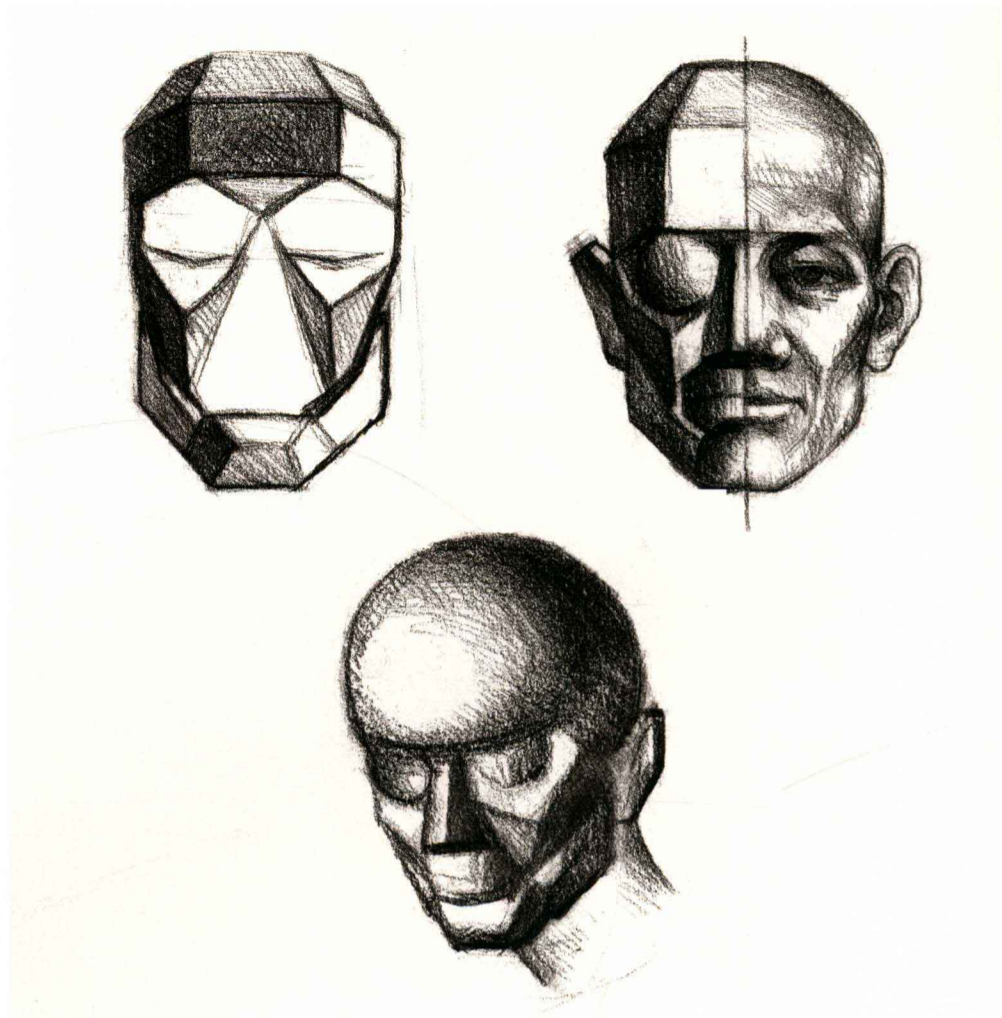
男性的头部脑颅与面颅约占二分之一。脸部凹凸变化明显,并隐约露出肌肉痕迹。额头平直后倾,眉弓突出。下颌骨宽而方,下颌角转折明显,颞结节、颞隆突突出。喉结节明显显于皮下,脸部线条给人以方正刚直之感。

人到了老年,骨骼开始萎缩,面部肌肉和皮肤失去了弹性,开始出现皱纹,年龄愈大,皱纹愈多。由于牙齿脱落,上下颌骨齿槽内缩,下巴变小并且前突,面额变小,骨相更加突出。

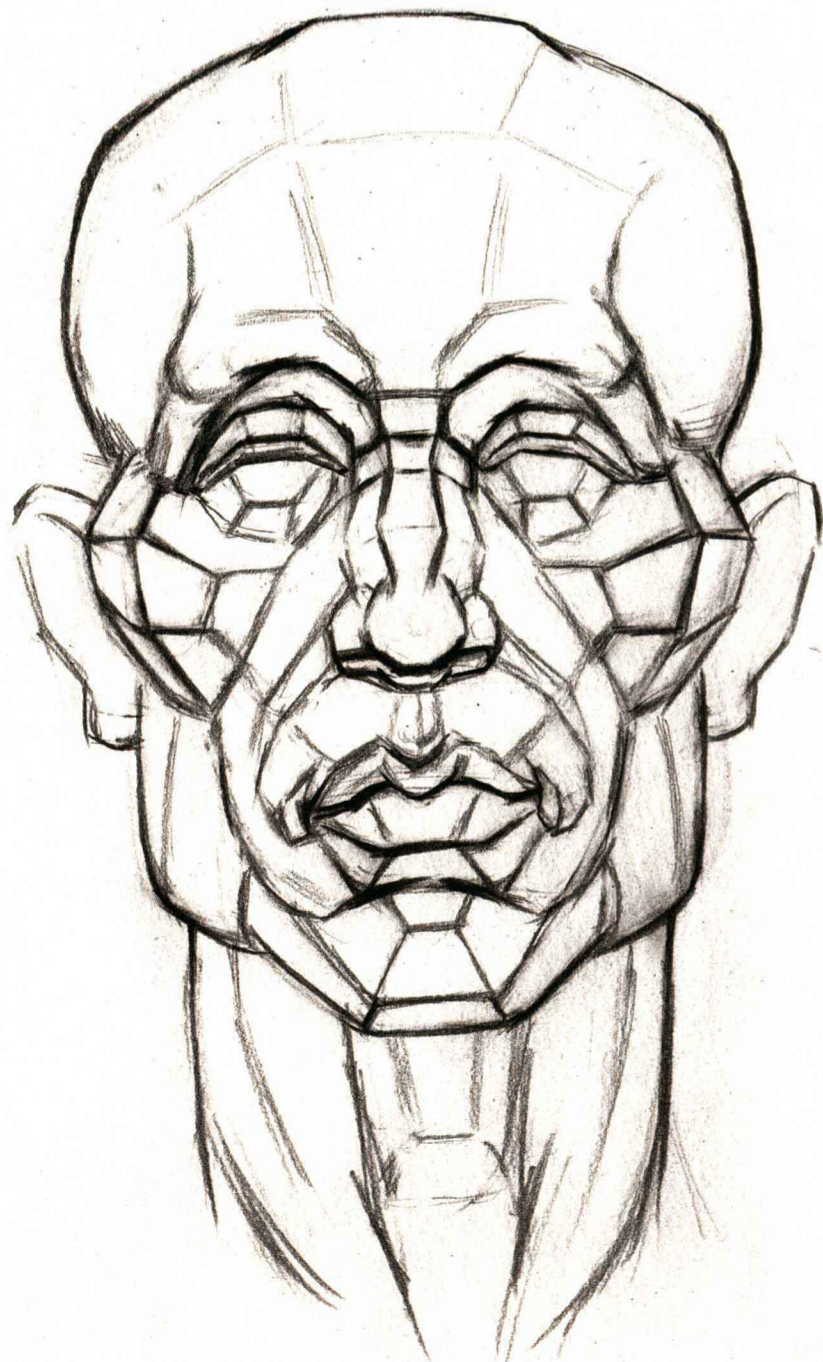




头部是有着具体的结构转折规律的，将头部划分成不同的块面，这样既可以明确明暗交界线，加强头部的空间关系；另外也有助于默写记忆；更能概括、归纳结构的体块和朝向，明确黑白灰色块，使画面塑造效果更加强烈。



在素描头像写生时，可以将头部理解成卵形、球体、立方体、橄榄形或球体加楔形。同时要注意男性与女性、成年人与小孩、年青人与老人之间的个体差异。总体来说：男子头骨的骨点较突出，脸型多方而直，额头呈方形，向后倾斜，眉弓突出；女子骨点较平，骨形较圆，脸型圆润，额头呈圆形，向前凸，眉弓不明显。从体表上看，男子咬肌发达，脸庞有凹陷，颌骨的形状较明显，脸型较方，轮廓较硬；女子脸庞脂肪丰厚，下巴尖而圆，脸颊圆润。



五官的结构及特征

在描绘头部形象时，除应了解头部整体的骨骼、肌肉外，对于五官的基本形体及其特征也必须有所认识。因为五官是头部的局部结构，是我们素描头像的主要表现对象，只有认识、理解五官结构，才能画好头像。我们要求初学者先练习用线来画立体结构框架，为的是使他们不被五官表面的色度变化所迷惑。应真正是从立体形状出发，把注意力集中在研究五官特征，核对头部整体结构成分的理解上。

五官特征因人而异，类型众多。但无论外形如何变化，其内在的基本结构是不会变的，在五官造型中首先应注意分析五官外形与其内在结构的必然联系。除此之外，还应该注意五官在面部上的比例配置和它们与周围脸部形体的协调关系。

▲ 眼睛

眼睛被称为心灵的窗子，与其他五官部位相比，最能表现出人的精神状态，所谓“画龙点睛”，道出了对眼睛刻画的重要意义。

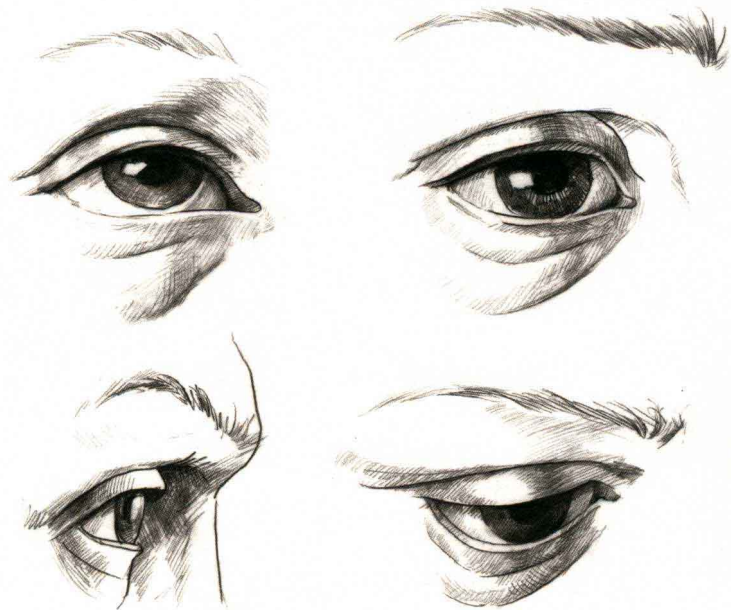
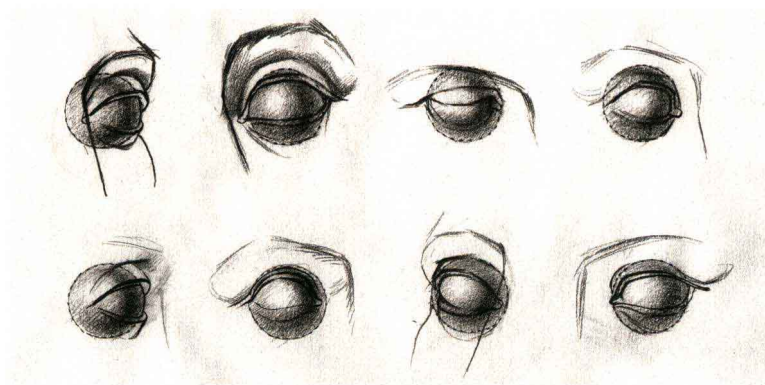
对眼部的体积和形态结构有了深入的了解，这是画好眼睛的基础。

眼睛由眼球、眶部、眼睑构成。直观地讲，眼球基本呈球形，嵌入眼眶，被眼睑包围。呈圆球体的眼部外形所能看见的仅是眼球的外凸部分，即部分眼白和虹膜、瞳孔。虹膜外形稍向前凸，眼睛在转动时使眼睑外形产生微小变化。瞳孔在虹膜中央，呈现黑色，能随着光线的强弱而产生大小变化。眼球体安置在眼眶内，但体积在外形上依然显著，在造型时要特别注意。要注意当眼球转动时，眼珠及上、下眼睑在造型上的微小变化。

眼眶是由额骨、颧骨、上颌骨等围绕而成，对眼部的的外形影响很大。在瘦削的面部，眼窝深陷，使眼眶非常突出。

眼睑在眼眶内呈弧形。分上、下两部分包裹着眼球，形成近似菱形的眼裂。两端是内眼角和外眼角，在内眼角处有泪腺。上眼睑比下眼睑稍厚、稍长，并且位置偏前，覆盖着眼球的大部分，在外眼角处压住下睑，同时负责眼睛的睁闭。上下眼睑最高点的连线与眼轴不垂直而呈交叉，因此眼裂的上下左右不是完全对称的。上眼睑略凸出下眼睑，且灵活，眨眼动作基本由它完成。上下眼睑围合出一个平行四边形，上眼睑弧度较大，下眼睑较小。正侧的眼睛可归纳为三角形。上眼皮突出于下眼皮，眨眼时，下眼皮不动，上眼皮作上下运动。

睫毛呈发射状生于上、下睑的上、下缘，上睑睫毛粗、密、长，向上弯，因而使上睑下缘常呈现深暗的效果。下睑睫毛细、疏、短、向下弯。眼睛周围皮下脂肪较薄，眼睛的动作直接牵动表层皮肤，加上面部表情肌动作的挤压，使眼部极易产生皱纹。因而，眼睛在年龄特征上也很明显。

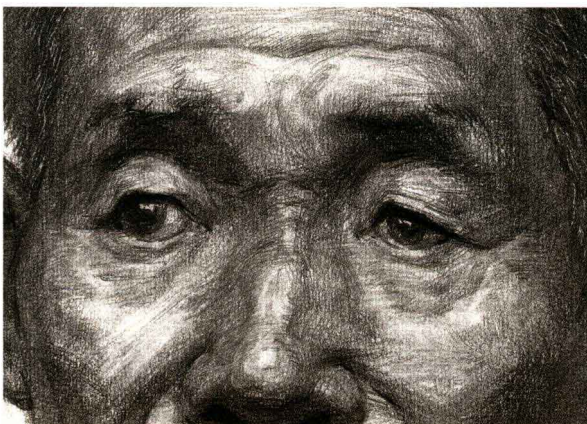
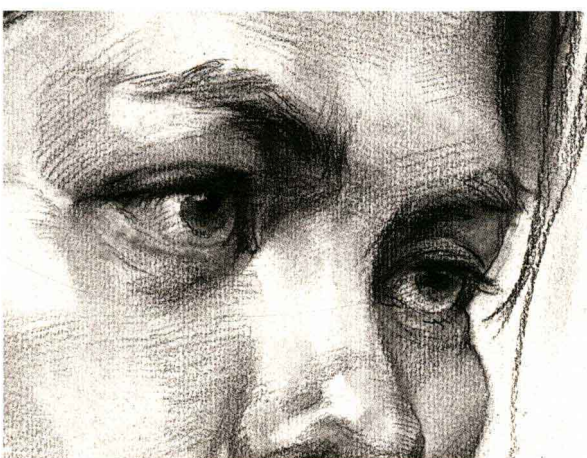
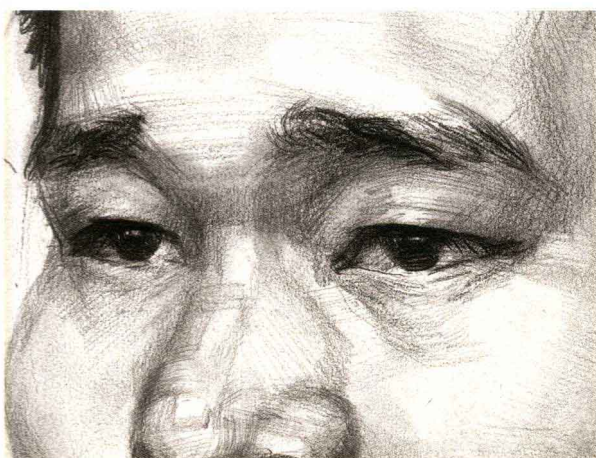


▲ 眉毛

眉毛位于前额下方眉弓与眶上缘之间，在造型上与眼睛密切相关，表情动作总是和眼睛的神态一致。像人体其他部位一样，眉毛也有着自身的结构规律。自眉头（占全眉的三分之二）处，眉毛呈放射状向内、向上再向外生长。至中段后又生成双列眉毛，交叉排列，直至眉梢（占全眉的三分之一），形成了眉梢下弯的趋向。

眉毛的前半部分朝上生长，后半部分朝下生长。女性眉毛的朝上部分发达，眉毛细长；男性眉毛的朝下部分发达，眉毛粗短。女性的眉毛细淡弯曲，男性的眉毛粗短方直。民间还有蛾眉、剑眉、柳叶眉之分。

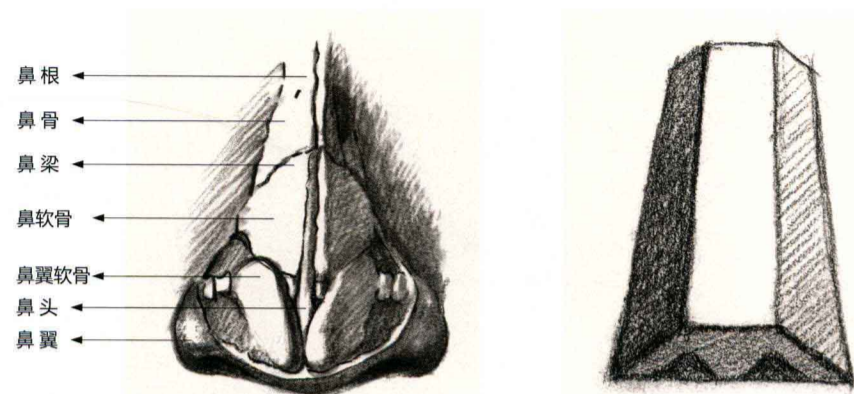
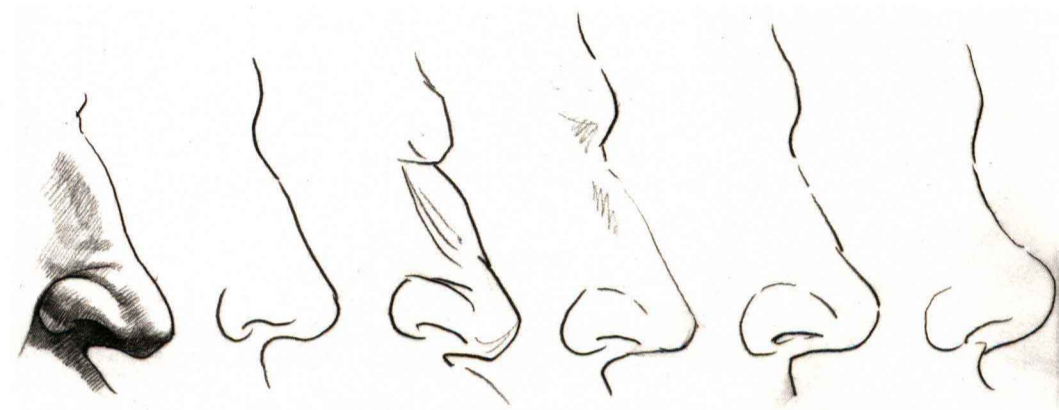
眉毛和眼睛一样，是最富于表情的部位。眉形的长短、宽窄、疏密、弯直等变化常能体现出人的个性特征。画眉毛时要注意它与眼眶及眼睛周围结构的协调关系。



▲ 鼻部的形体结构

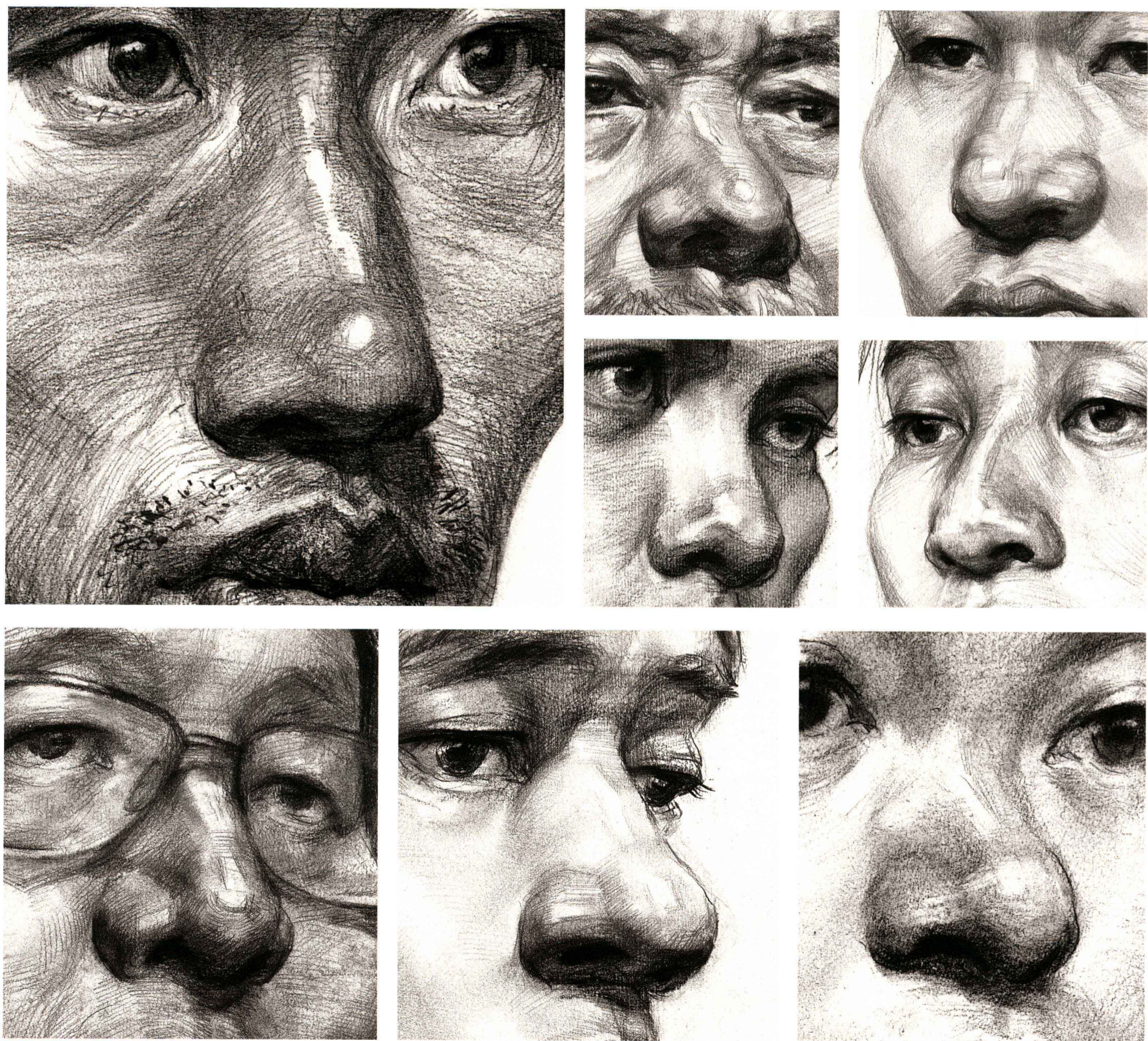
鼻子在面部最突出的正面中心的位置,在造型上可以说是举足轻重的。从前额向下,形状渐宽、体积渐大,由左、中、右、下四个基本面组成,形状像梯形体。鼻部由鼻软骨和鼻骨构成。鼻子分鼻根、鼻梁、鼻尖、鼻翼四部分。鼻子上部1/2为鼻骨,下部1/2为鼻软骨。鼻骨呈三角形体,鼻骨与前额相接处称鼻根,鼻骨和鼻软骨相接(鼻骨隆起的脊)形成鼻梁;鼻尖与鼻翼由软骨构成,形态浑圆,卷曲的鼻翼围成了鼻孔,与鼻尖下端共同构成了“凸”形体面。鼻孔的形状与鼻翼有很大的关系。

用一个梯形体来概括鼻部的形体是最恰当的了,它能明确地区别出鼻部的不同体面和立体关系。在这个基础上去刻画鼻部,很容易“立”起来。鼻子是颜面部最具立体感的部位,它明确地显示出了头部的方向,是确定头部方向的“定向仪”。在平视时,鼻部和耳朵连线约在同高的平行位置,头部仰、俯时,它们之间的连线呈上弯或下弯弧形,头部产生明显透视变化。



▲ 鼻底的投影

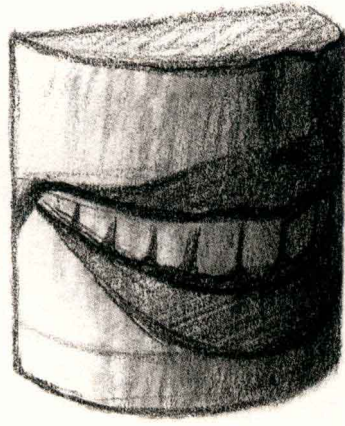
一个物体的投影一方面可以加强自身的空间感,另一方面可以暗示其它物体的形体。鼻底投影可以加强鼻尖、鼻翼与口轮匝肌的空间距离,也同时交代了口轮匝肌和人中的形体起伏。



▲ 嘴部的形体结构

嘴是依附在半圆体状的上下颌骨上的两片软肉，嘴部的外形主要由口唇和牙齿决定。嘴部于犬齿处转折较为明确。

上颌骨为弓形隆起，是突起的锥体结构，所以上唇形成了曲面的形态。上唇在外形结构上可分为上唇结节和两翼。下唇结构外形，可分为下唇沟和两叶。上、下唇交合处称口裂，口缝线与口裂两端为嘴角。从侧面看，可以明显看到上唇转进口裂里的转折面，下面有一个大的沟槽，称为颏唇沟，是下唇结构的重要部分，唇侧有鼻唇沟与颊部相接，下有颏唇沟与颌部为界。



▲ 嘴部特征

口唇的变化对表情影响较大，口角与口裂的长短、弯曲的方向及口张开的大小等都能表示出不同的表情。

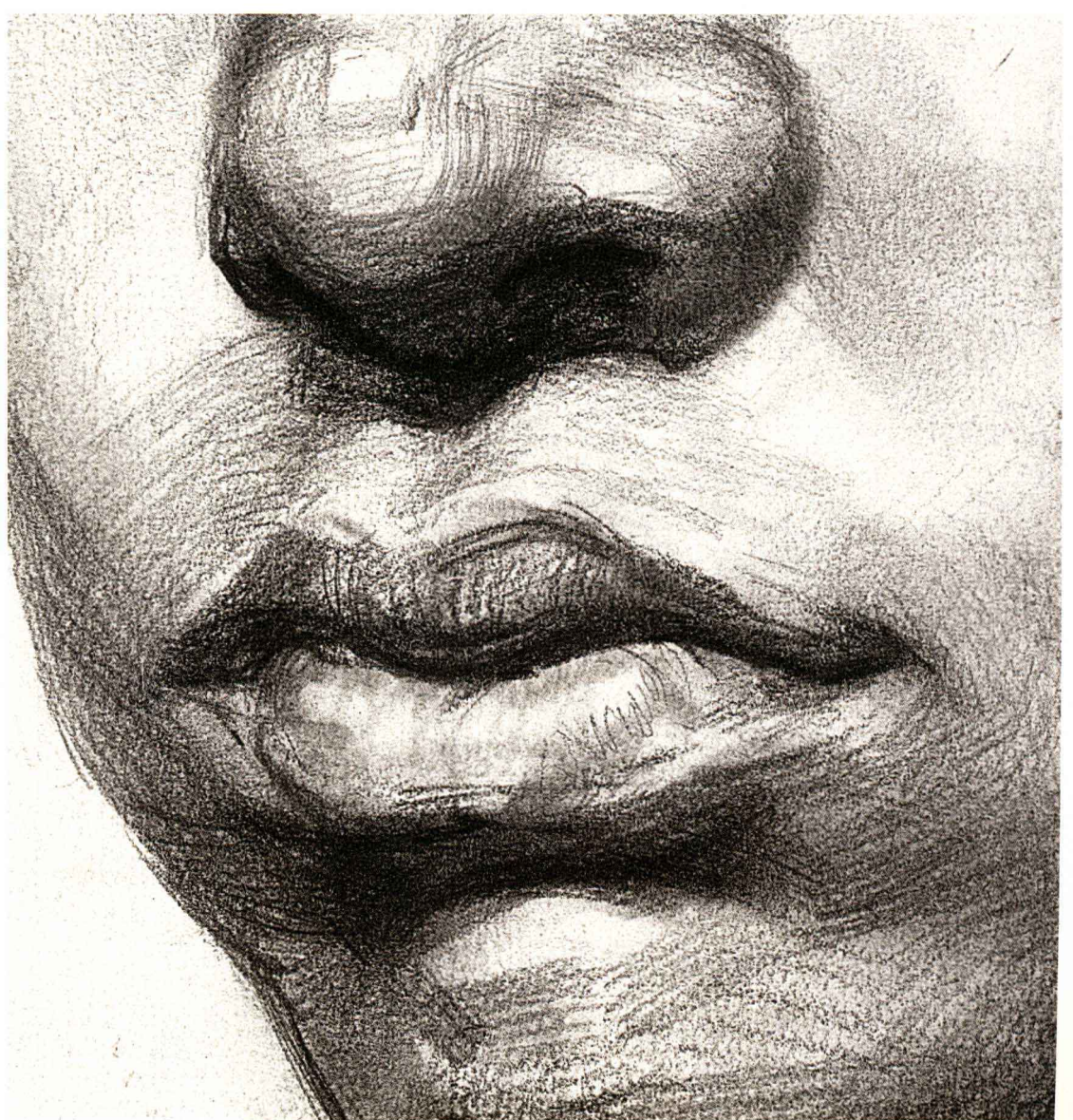
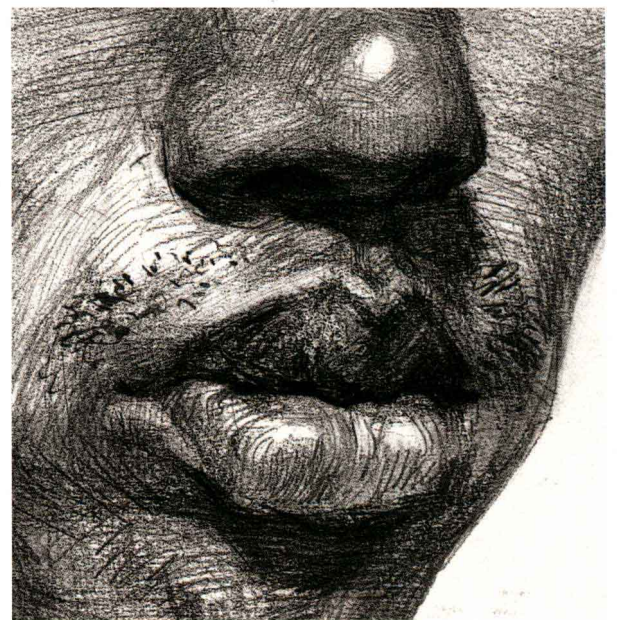
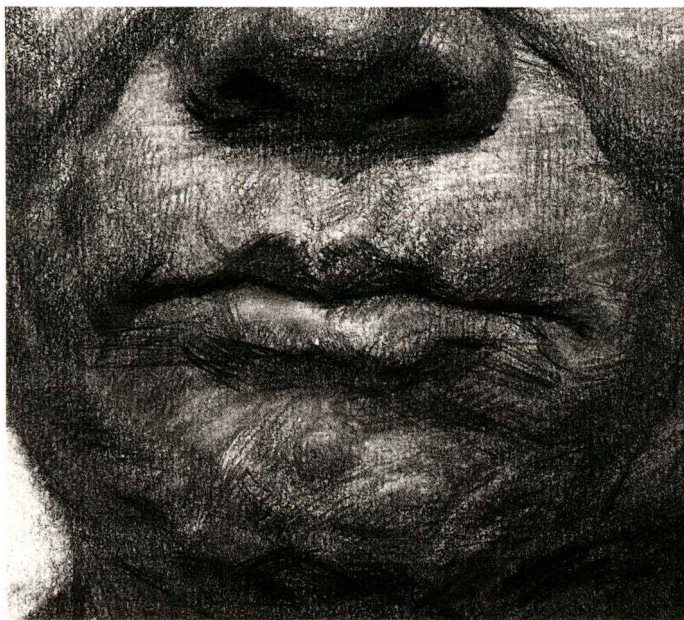
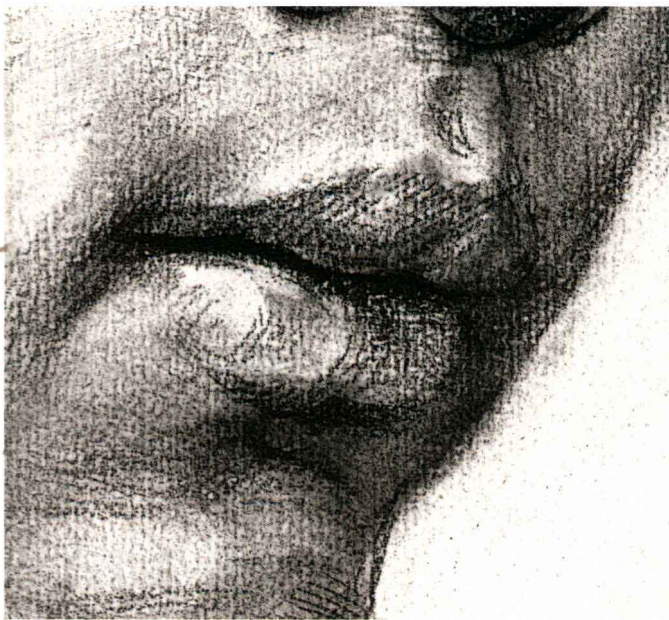
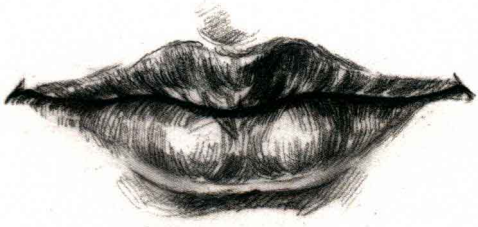
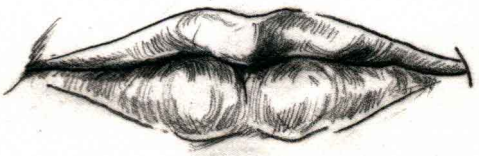
1. 比较着看，嘴唇有很多种形状：厚嘴唇、薄嘴唇、嘴唇向前突的和嘴唇向内缩的。

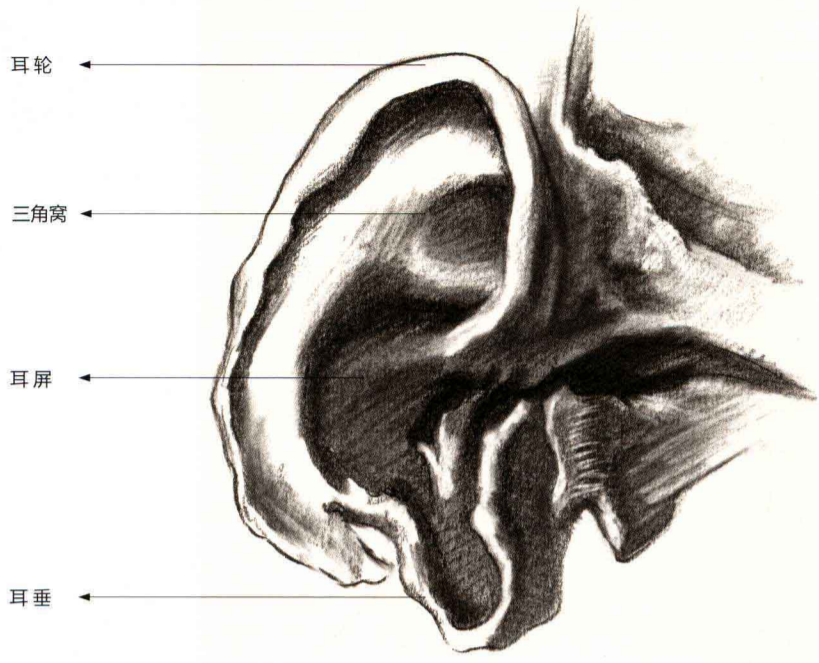
2. 唇的表面皮肤极薄，没有角化层和色素，所以血液的颜色使嘴唇显示红色。唇表面上有唇纹，每人的唇纹形状都不相同。女性与儿童的口唇丰满而湿润，红色显著，有光泽；老人口唇干裂、暗淡、唇纹明显而略带褐色。

3. 画嘴最应注意它的形体转折，不能画成剪纸一样的外轮廓。当头部转到正侧面时，我们可以清楚地看到上下嘴唇的正面、侧面和颏唇沟的转折面。

4. 正常光线下，嘴部最明显的是嘴角、口裂及颏唇沟，其余部位应注意虚实变化。

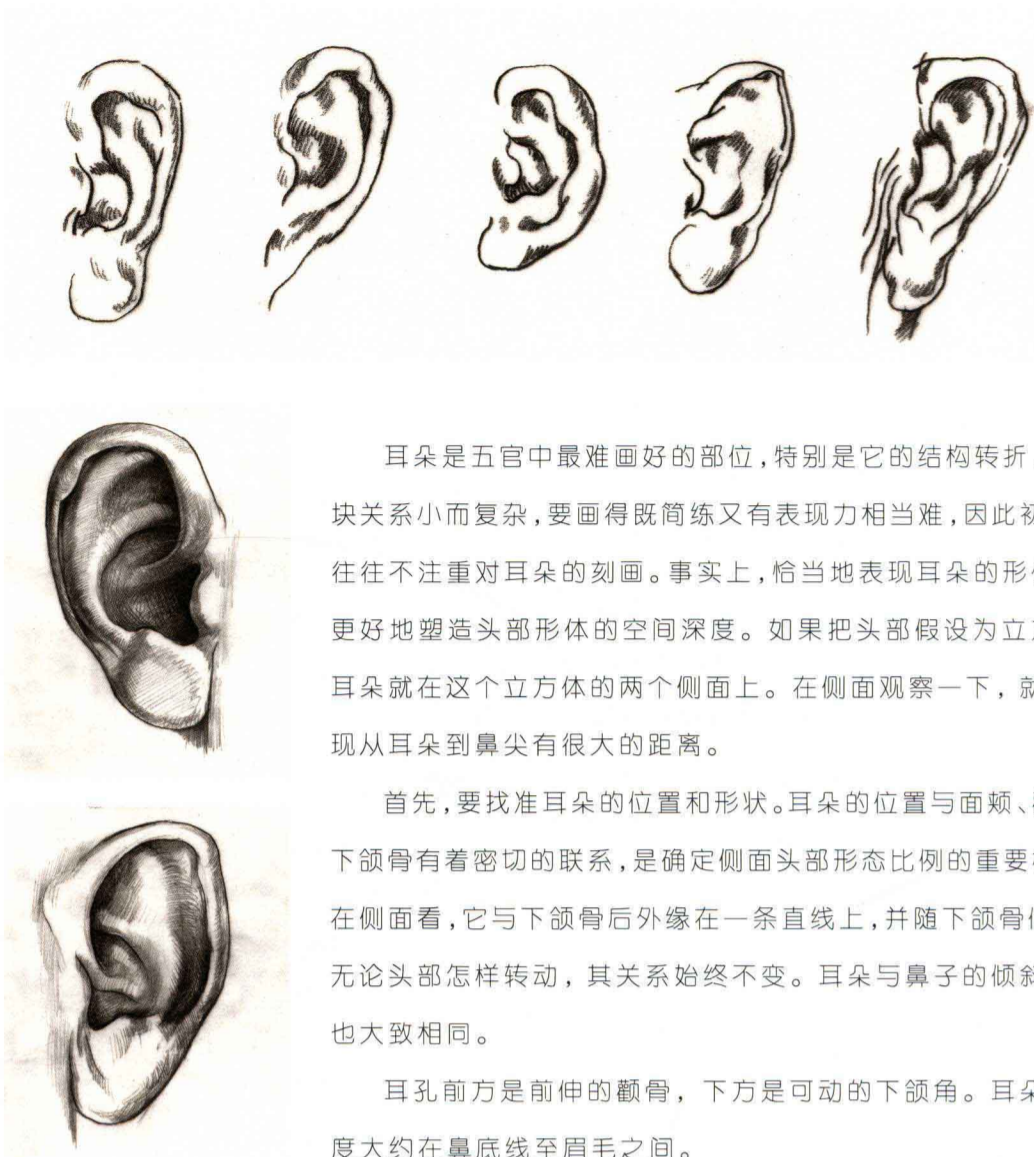
5. 牙齿对嘴部外形有一定的影响，牙齿齐全，唇部丰满；牙齿脱落，嘴唇就向里瘪。





耳朵的总体形态呈环绕状，它的结构盘转穿插，线条柔和流畅。

耳朵对称长在头部的两侧，其长度大约与眉弓到鼻底线的距离相等，宽度约为长度的二分之一，上部宽，下部窄。耳朵是以富于弹性的软骨组织和脂肪体构成，分耳廓、耳屏、耳垂三部分。耳廓的外缘为耳轮，耳轮内侧有对耳轮，对耳轮的上端叉开。其间形成三角形小窝，耳孔外面有耳屏，与耳屏相对的是对耳屏，耳轮的下部还有多肉的耳垂。耳朵的形状大小不很规则，大致有圆、椭圆、长方和三角几种类型。耳朵的形状因人而异，但结构是一样的。

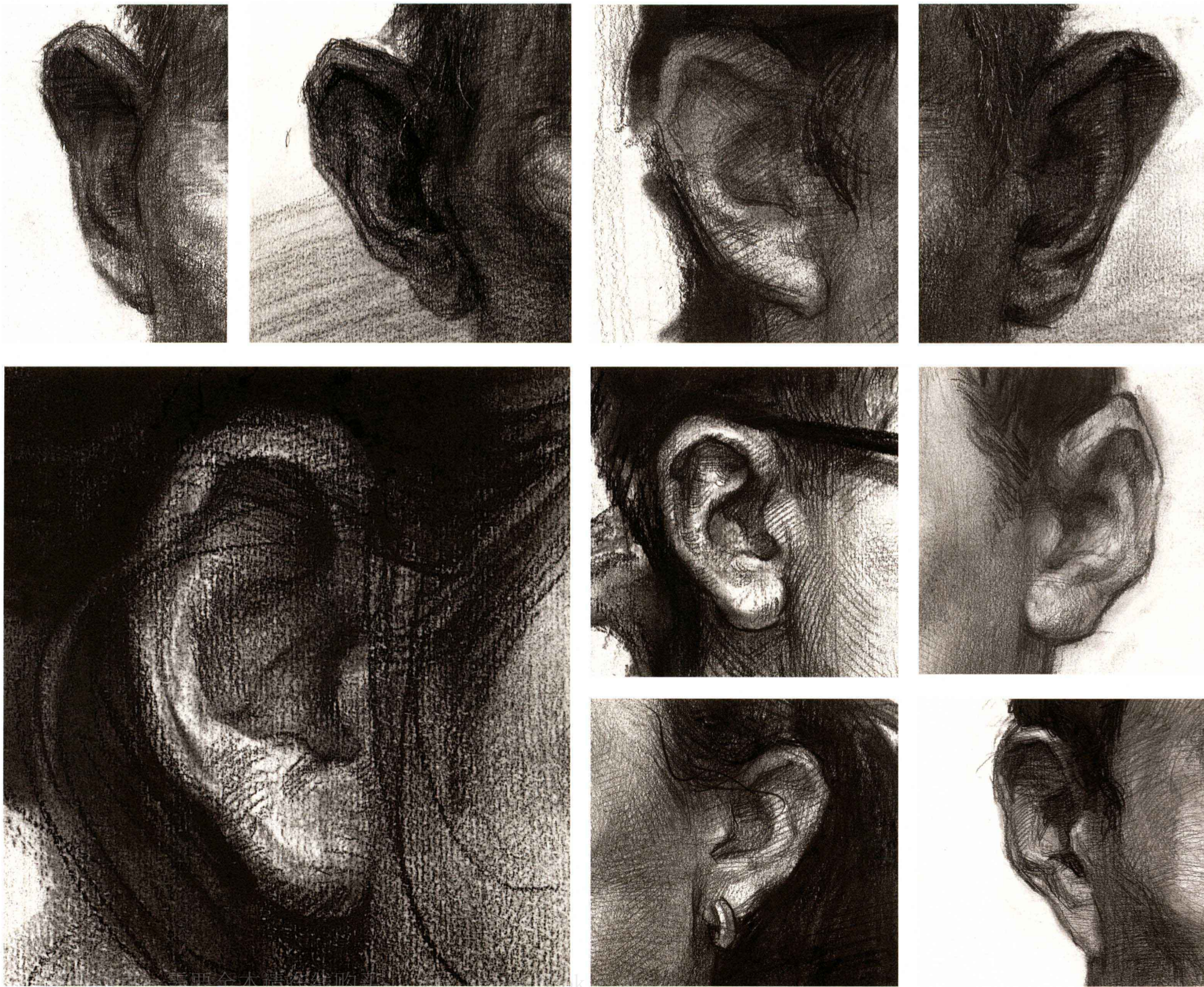


耳朵是五官中最难画好的部位，特别是它的结构转折，其体块关系小而复杂，要画得既简练又有表现力相当难，因此初学者往往不注重对耳朵的刻画。事实上，恰当地表现耳朵的形体，能更好地塑造头部形体的空间深度。如果把头部假设为立方体，耳朵就在这个立方体的两个侧面上。在侧面观察一下，就会发现从耳朵到鼻尖有很大的距离。

首先，要找准耳朵的位置和形状。耳朵的位置与面颊、颧弓、下颌骨有着密切的联系，是确定侧面头部形态比例的重要标志。在侧面看，它与下颌骨后外缘在一条直线上，并随下颌骨倾斜。无论头部怎样转动，其关系始终不变。耳朵与鼻子的倾斜程度也大致相同。

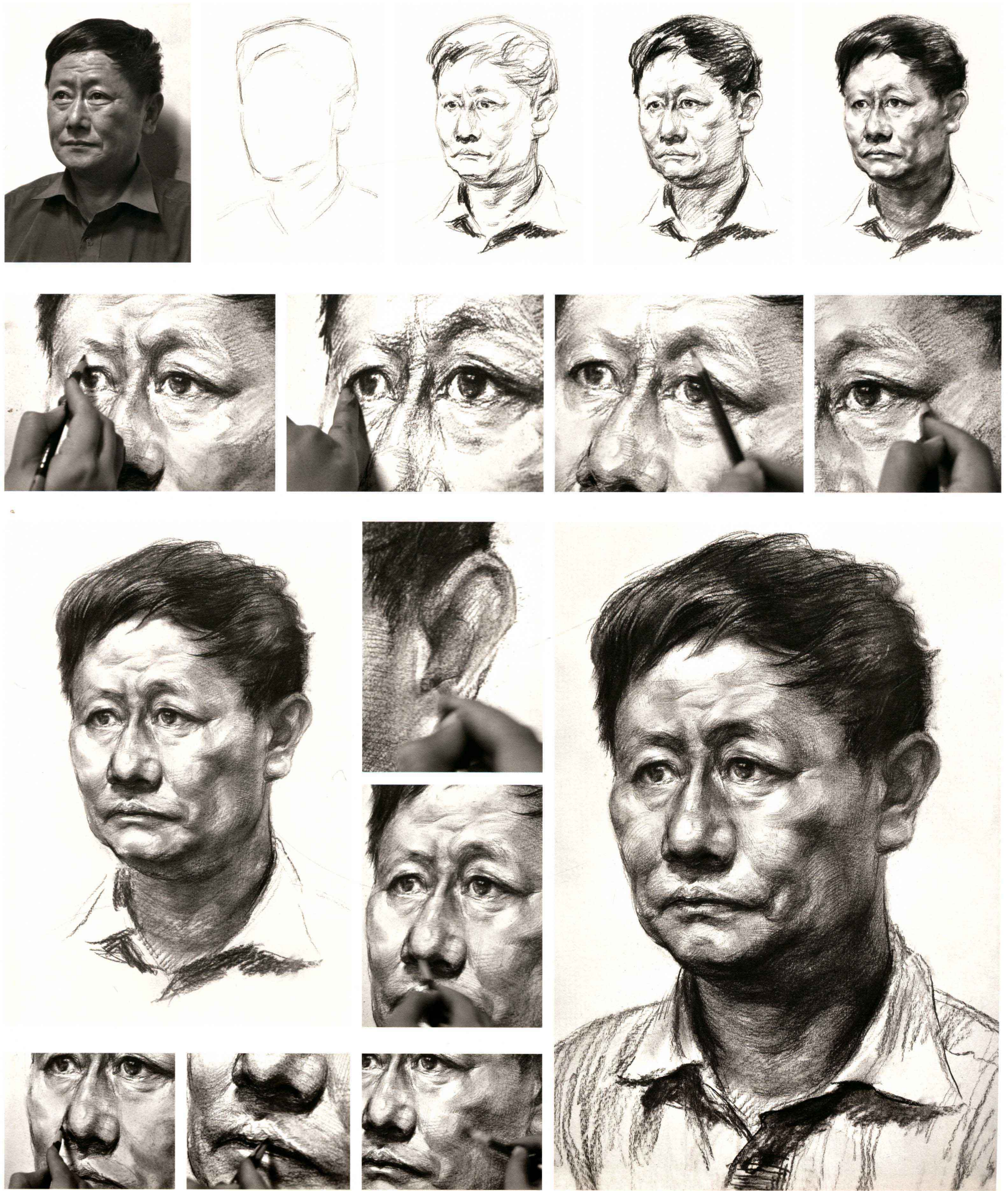
耳孔前方是前伸的颧骨，下方是可动的下颌角。耳朵的高度大约在鼻底线至眉毛之间。

▲ 耳朵的形体结构



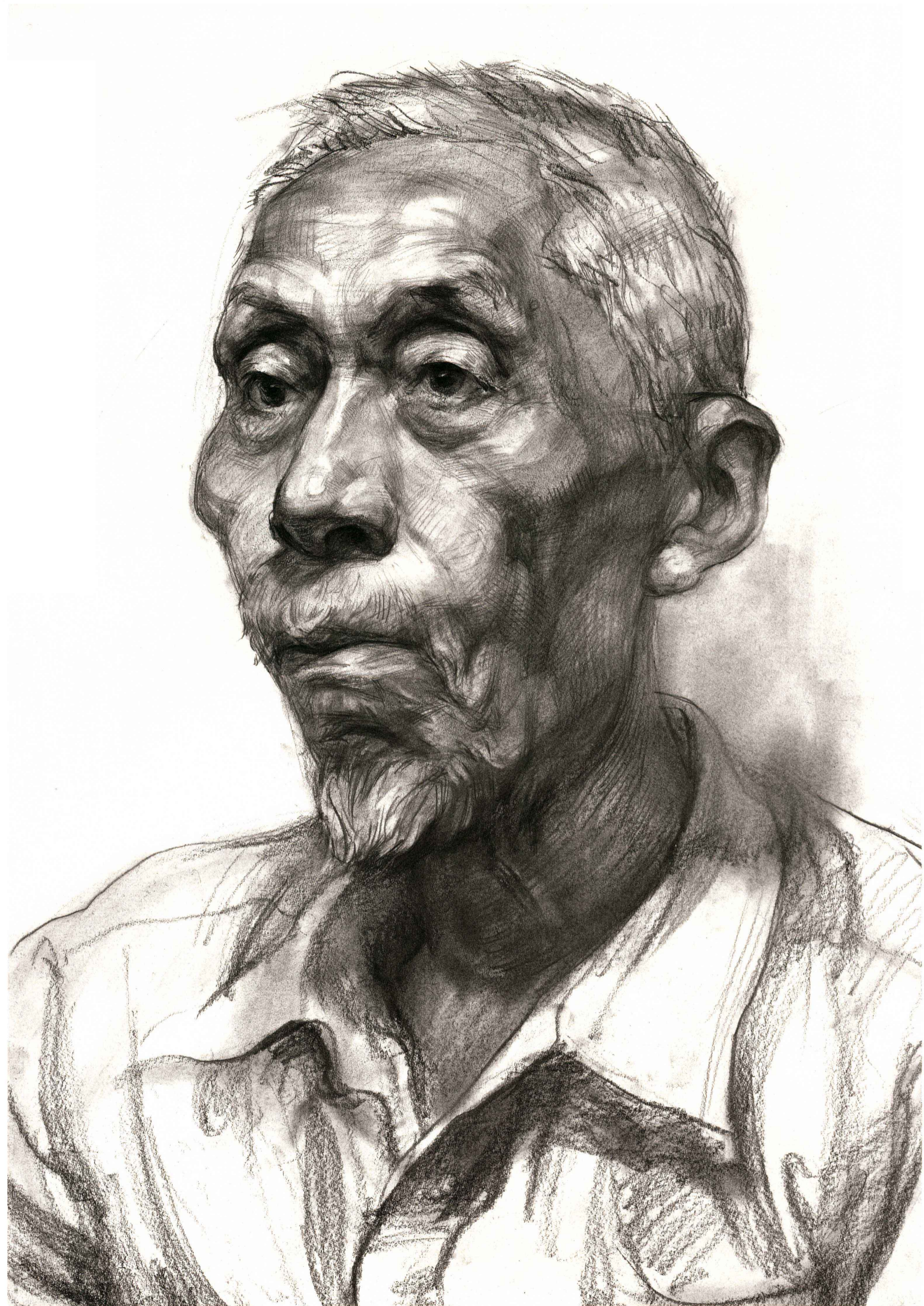
素描头像写生

研究了头部解剖结构后再去画素描头像是有益的,但也要看到它的负面效果,有的人经过对头部解剖结构系统的研究,动笔时竟满脑子骨和肉的构造,对模特的观察不纯真了,失去了第一感受的热情,结果是画面感觉机械刻板。因此对解剖学的利用要准确掌握,科学认识和艺术手段之间既有内在联系又各具特点。









老年人形象的画面感很强,凸显的头盖骨、颧骨、深陷的眼窝、面颊、花白的头发、胡须,这都是生动形象的重要部分;塑造的时候也讲究节奏,突出的骨点需要处理得相对方一些,下垂的面部肌肉以及眼角、嘴角,要处理得相对松动。这样通过形的凹凸对比,塑造的松紧对比,一个生动的老年头像就会跃然纸上。



很多人画素描都会把面部的调子画得很重,认为画得重就显得结实,导致画面脏乱。这样的意识是错误的。首先我们要控制肤色的灰调子,才能拉开与头像本身固有色之间的黑白灰关系,从而突出自始至终以塑造形象为根本的用意。素描的深入刻画,是对完整的形体与形象的深入观察体会,正确的观念意识是非常重要的。

