

华中科技大学建筑与城市规划学院◎主编



城市与景观

“U+L”大学生设计作品集

华中科技大学城市规划专业

优秀设计作品

DESIGN

城市与景观 “U+L” 大学生设计作品集

——华中科技大学城市规划专业优秀设计作品

华中科技大学建筑与城市规划学院 主编



华中科技大学出版社
<http://www.hustp.com>

图书在版编目(CIP)数据

城市与景观“U+L”大学生设计作品集——华中科技大学城市规划专业优秀设计作品 / 华中科技大学建筑与城市规划学院主编. — 武汉: 华中科技大学出版社, 2012.5

ISBN 978-7-5609-7833-8

I. ①城… II. ①华… III. ①城市规划—建筑设计—作品集—中国—现代 IV. ①TU984.2

中国版本图书馆CIP数据核字(2012)第051308号

城市与景观“U+L”大学生设计作品集

——华中科技大学城市规划专业优秀设计作品

华中科技大学建筑与城市规划学院 主编

出版发行: 华中科技大学出版社(中国·武汉)

地 址: 武汉市武昌珞喻路1037号(邮编: 430074)

出 版 人: 阮海洪

责任编辑: 曹丹丹

责任监印: 秦 英

责任校对: 孙淑婧

装帧设计: 王亚平

印 刷: 北京佳信达欣艺术印刷有限公司

开 本: 850 mm × 1060 mm 1/16

印 张: 13.5

字 数: 108千字

版 次: 2012年5月第1版第1次印刷

定 价: 99.60元



投稿热线: (010)64155588-8038 hzjzgh@163.com

本书若有印装质量问题, 请向出版社营销中心调换

全国免费服务热线: 400-6679-118 竭诚为您服务

版权所有 侵权必究

编委会成员名单

顾 问：余柏椿 洪亮平

主 编：黄亚平

执行主编：任绍斌

参编人员：潘 宜 熊和平 戴 菲 彭 翀

耿 虹 陈锦富 陈征帆 万艳华

万 敏 李景奇 郭 亮

前言

华中科技大学建筑与城市规划学院由原建设部所属的武汉城市建设学院与原教育部所属的华中理工大学建筑学院于 2000 年合并组建而成，其中城市规划专业成立城市规划系。

城市规划专业 1994 年 9 月获批城市规划与设计硕士点；2005 年获得“城市规划与设计”二级学科博士授予权，是全国除建筑“老八校”外最早获得规划博士授予权院校；2011 年 3 月获批建筑学一级学科博士点，同年学科分立，获城乡规划学一级学科博士点。1998 年城市规划学科被评为原建设部重点学科，2008 年获批湖北省重点学科。2000、2006 年两次接受全国城市规划专业评估，是全国前 6 位以“优秀级”通过规划专业评估院校之一。城市规划专业 2009 年获批湖北省品牌专业，2011 年获批国家特色专业。

作为“文革”后全国最早创办城市规划专业的院校之一，自 1979 年开始招生、规划专业办学 33 年来，已有 28 届本科与 15 届硕士毕业生，累计培养本科毕业生 1719 人，硕士生 382 人，博士毕业生 20 人。

在 30 年办学经验基础上，根据新时期城市规划专业人才的培养要求，我校城市规划专业已形成较为成熟的办学思路，即：面向世界，与国际城市规划专业教育接轨；面向未来，强化素质教育及质量意识；面向社会，开门办学，服务于国民经济主战场。在人才培养定位上，以学生的创新精神和实践能力培养为核心，教学、研究、生产相结合，培养适应社会经济发展需要的知识面宽、实践能力强、个性发展、勇于创新的城市规划专业人才，形成了我校注重创造性、开放性、实践性的规划专业教学及人才培养特色。现已培养的近 2000 名城市规划专业毕业生活跃在我国城市规划与建设行业，为国家建设作出了贡献。

随着我国城市化发展、城乡发展面临的资源环境门槛约束越来越强，城乡发展中的社会问题也日益凸显。城市规划范畴已拓展到城乡规划，研究对象已从物质环境规划拓展到社会经济问题，城市规划的管理、公共政策属性也日益凸显。城乡规划学科已拓展到区域发展与规划、城市规划与设计、乡村规划与设计、城乡历史文化遗产保护、住宅与社区发展规划、城乡规划管理等广泛领域。时代的发展对规划师提出了更广博的知识背景要求、更高的创新规划设计能力要求。我校在学科内涵不断扩展过程中，始终坚持“两条腿走路”的方针，一方面是“城市物质形态规划”这个基础不能丢，另一方面注重逐步增加经济、社会、管理、

政策等交叉学科课程及教学内容，使学生建构更广阔的规划知识背景、接受更全面的综合能力训练。

这次选取的我校学生课程设计作业，是规划专业 5 个大的规划课程设计中的 3 个：居住区规划设计、城市公园设计、城市设计，是本科学生物质规划设计能力训练的重要组成部分。另外一部分是我校连续举办四届的城市与景观“U+L 新思维”全国大学生概念设计竞赛的获奖作品。现结集出版，希望借此加强我校与全国规划类院校、城市规划专业同仁之间的交流。

借此机会，我们也向多年来一直支持我校城市规划专业办学的住建部（原建设部）、各省市规划管理部门及规划设计院、兄弟院校表示衷心的感谢，对来我校讲学指导的专家教授、同仁和朋友表示敬意，希望社会各界一如既往地支持我校城市规划专业的办学工作，我们也将继续努力，为我国社会经济发展、为创造更好的城市人居环境作出更大的贡献。

华中科技大学建筑与城市规划学院

2012 年 3 月

目 录/CONTENTS

PART ONE 城市居住区规划设计

| | |
|----------------------------------|----|
| ■ 闲庭信步 人·环境·城市 | 3 |
| ■ 编织城市的网络 粮道街小区规划 | 4 |
| ■ 绿色街市 | 5 |
| ■ 传统街区的重构 粮道街小区详规设计 | 6 |
| ■ 原·生态原 | 7 |
| ■ 延续的街市 可持续发展的城市商住小区 | 8 |
| ■ 院 变迁 | 9 |
| ■ 渗透 月湖居住小区设计 | 10 |
| ■ 街市的传奇——“模块”式居住区设计 | 11 |
| ■ 绿水人家 居住小区详细规划设计 | 12 |
| ■ 浮波叠彩 | 13 |
| ■ 随波逐“渔” “渔·余·裕”——生态 文化 运动 | 15 |
| ■ 方水居 | 16 |
| ■ 掌灯溯水觅徽州 | 18 |
| ■ 居住的可能 | 20 |
| ■ 老有所依 老龄化社会背景下的老年社区 | 22 |
| ■ 青年住宅小区——桥居生活 | 24 |
| ■ 拼贴·社区 | 26 |
| ■ PARANOID 42..... | 27 |
| ■ 生命四季如风 | 29 |
| ■ 梦里水乡 | 30 |
| ■ 道·趣野逸居 | 31 |
| ■ 线性空间 | 32 |
| ■ 高山流水知音神契 | 34 |
| ■ 知音湖“琴棋书画”居民区规划设计 | 35 |

| | |
|------------------------|----|
| ■ YOHO! 居住小区规划设计 | 37 |
| ■ 蝴蝶效应 生态居住区设计 | 39 |
| ■ 在水一方 | 41 |

PART TWO 城市公园规划设计

| | |
|--|----|
| ■ 生活在别处 | 45 |
| ■ A Call——The Real Meaning Of Land..... | 46 |
| ■ 呼吸 | 50 |
| ■ 融合 ING 能源产业公园规划设计 | 52 |
| ■ 中国·光谷·新能源和环保产业基地公园设计——高新公园 | 54 |
| ■ 概念设计 | 56 |
| ■ 绿色祈“岛” | 58 |
| ■ 记忆的轮回 | 59 |
| ■ Soundscape Landscape 武汉市和平公园改造设计 | 60 |
| ■ 颠覆·延续 | 64 |
| ■ 守拙归园田 | 66 |
| ■ 绿径 | 68 |
| ■ Multisensory Park..... | 70 |
| ■ 流动的乐章 | 74 |
| ■ 能舞江山 | 77 |
| ■ LOMO 公园 | 78 |

PART THREE 城市设计

| | |
|---------------------------------|-----|
| ■ “交 + 通”环境 | 84 |
| ■ 千碉之国 | 88 |
| ■ 渔港祭韵 | 92 |
| ■ 穿越围墙——武汉龟北地块步行街区设计 | 96 |
| ■ 市民情景剧 当下市民化步行空间设计 | 100 |
| ■ 群·衍 汉口旧城中心青岛路片更新规划与城市设计 | 104 |
| ■ 线性重构 新绛古城中心更新设计 | 108 |

| | |
|---------------------------------|-----|
| ■ 域 | 112 |
| ■ 滨水 DNA 基于类型学的城市内河滨水空间更新 | 116 |
| ■ 活水工场 循环体系下的汇水地段再生设计 | 120 |
| ■ 城之归“元” | 124 |
| ■ 宿舍走廊 | 128 |

PART FOUR 城市与景观“U+L 新思维”全国大学生概念 设计竞赛获奖作品

| | |
|--|-----|
| ■ 梦回唐朝 沙漠化地区的城市景观再造及持续发展 | 136 |
| ■ 水管 | 138 |
| ■ 大桥记 | 140 |
| ■ 寻找城市的记忆 | 142 |
| ■ 编织——漂浮的信仰 | 144 |
| ■ 武汉滨江亲水区开发模式探索 | 146 |
| ■ 拒绝遗忘 | 148 |
| ■ 十公顷城市博物馆 | 150 |
| ■ 城市贫困 生命之轻 | 152 |
| ■ 15MIN 精彩的一刻 浓缩的景观 | 154 |
| ■ 房顶上的蹦蹦床 傍校村屋顶景观新模式 | 156 |
| ■ 自助景观 | 158 |
| ■ 城市中的山川河流和森林 | 160 |
| ■ 缝合城市 | 162 |
| ■ 景观集装箱 | 164 |
| ■ 景观 & 集约 城中村边—高架桥下 | 166 |
| ■ 0 和 1 的启示——应变景观 | 168 |
| ■ 合成绿地 | 171 |
| ■ 新北京 绿城墙 | 172 |
| ■ 能量喷泉 百里钱塘江弄潮公园中关于利用潮汐提供电能的景观策略 | 174 |
| ■ 噪音·景观——城市噪音景观化利用 | 176 |
| ■ 疯狂的发生器 | 178 |

| | |
|---|-----|
| ■ 基于时间的空间 | 180 |
| ■ A Flowing Central Park——记录长沙人与中央公园的故事 | 182 |
| ■ 天一筑园——和谐水环境的景观设计 | 184 |
| ■ 越·域——城市植皮 | 186 |
| ■ 弹性空间景观 | 189 |
| ■ 会呼吸的井 城市缝隙生活空间的再生 | 191 |
| ■ Welcome Home..... | 193 |
| ■ 葡萄架下 低碳型社区蚁族公租房设计 | 195 |
| ■ 新城代谢 江汉路地铁站施工区外围环境设计 | 197 |
| ■ 基于“人力”能源的城市景观概念设计 | 199 |
| ■ “树”行 | 201 |
| ■ 绿·伞 校园景观的伊甸园 | 203 |
| ■ Green Wall Landscape..... | 205 |



PART ONE



城市居住区规划设计

城市居住区规划设计课程教学简介

1. 课程目标

1.1 帮助学生学习和初步掌握居住区修建性详细规划设计的编制程序、内容和方法，巩固和加深对居住区规划设计原理的学习以及对城市居住区规划设计规范的了解。

1.2 使学生广泛地学习国内外优秀居住区的规划设计并了解其设计的基本手法和设计技能，培养学生综合设计的能力，做到技术合理、因地制宜地规划设计居住区的住宅组群、公共设施、道路交通系统、市政基础设施和绿化环境。

1.3 培养学生调查分析问题的能力，做到理论联系实际，反映居住环境的社、经济、历史空间艺术的内涵，充分发挥想象力和创造力，努力营造理想的人类居住社区环境。

2. 基本教学内容

2.1 通过 16 周的教学辅导，完成 15~20hm² 的居住小区规划设计（详见城市居住区规划设计任务书要求）。

2.2 在居住小区规划方案阶段初期组织一次武汉优秀居住社区参观（安排居住区外部空间和居民的居住行为规律调查），经集体组织及自行补充调研，每人撰写 1000 字以上的调研报告。

2.3 在方案设计过程中随堂安排幻灯、录像教学，介绍国内外优秀案例，以优秀住区案例为蓝本，结合本次规划作业中会涉及的关键空间场所，每人完成一个优秀小区案例抄绘（含总平面图、透视或鸟瞰图、简要分析说明）。

2.4 完成一个小型城市居住组团快题设计（也可结合期末课程考试进行）。

3. 规划设计要求

3.1 居住区规划设计要符合城市总体规划的要求。

3.2 符合统一规划、合理布局、因地制宜、综合开发、配套建设的原则。

3.3 综合考虑所在城市的性质、气候、民族、习俗和传统风貌等地方特点和规划用地周围的环境条件、充分利用规划用地内的有保留价值的河湖水域、地形地物、植被、道路、建筑物与构筑物等，并将其纳入规划。

3.4 适应居民的活动规律，综合考虑日照、采光、通风、防灾、配套建筑及管理要求，创造方便、舒适、安全、优美的居住环境。

3.5 为老年人、残疾人的生活和社会活动提供条件。

3.6 为工业化生产、机械化施工和建筑群体、空间环境多样化创造条件。

3.7 为商品化经营、社会化管理及分期实施创造条件。

3.8 充分考虑社会、经济和环境三方面的综合效益。

4. 设计成果要求

5.1 用地现状分析图、规划结构分析图——彩图表现（1:4000）。

5.2 居住区总平面规划图——彩图表现（1:1000 或 1:2000）。

（反映规划用地内的公共建筑、居住建筑与道路用地、交通设施、绿化用地、活动场地的关系，注明建筑层数、建筑内容，计算居住区规划用地平衡表和技术经济指标表。）

5.3 住宅单体平面图、立面图——墨线图（1:200）。

（反映居住区内的各类住宅的平面设计、立面图设计，并注明每种住宅的户型、建筑面积、单元建筑面积、各类户型的比例。）

5.4 中心组团和主要节点设计图——彩图表现（1:1000 或 1:500）。

（反映中心组团或主要节点内的各类建筑与道路用地、交通设施、绿化用地、活动场地的关系，反映居民生活、购物、活动的空间设计、交通组织、绿化场地设计。）

5.5 沿街或沿江景观设计图——墨线图（1:1000 或 1:500）。

（反映居住区主要街道或主要景观面的立面设计。）

5.6 居住区总体鸟瞰图或中心节点透视图——表现自定。

5.7 居住区设计说明。

（说明方案的设计思路、设计手法和营造的总体效果，篇幅为 2000~3000 字。）

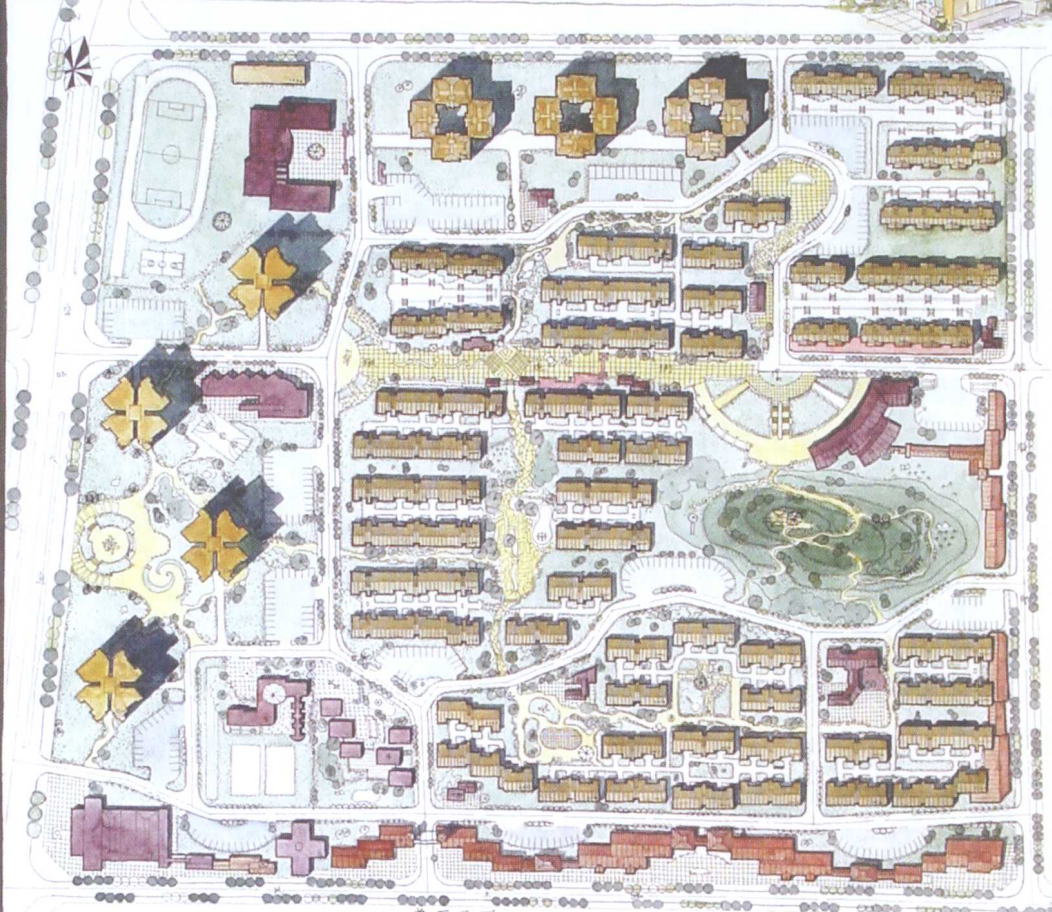
U+L

学生设计作品集

奖项：01级全国大学生城市详细规划设计竞赛一等奖
 指导教师：朱霞 洪亮平
 学生姓名：李丹
 作品名称：闲庭信步 人·环境·城市

闲庭信步

人·环境·城市



总平面图 1:5000

一、功能分区
 1. 住宅区
 2. 公共建筑
 3. 商业区
 4. 学校
 5. 中心绿地
 6. 步行网络
 7. 步行节点

| 名称 | 数量 |
|------|-----|
| 住宅建筑 | 22栋 |
| 公共建筑 | 12栋 |
| 商业建筑 | 22栋 |
| 学校建筑 | 1栋 |
| 步行节点 | 12处 |

二、建筑指标

| 指标 | 数值 |
|----------|------|
| 住宅建筑密度 | 25% |
| 住宅建筑层数 | 5-6层 |
| 住宅建筑容积率 | 2.2 |
| 住宅建筑绿化率 | 35% |
| 住宅建筑日照时数 | ≥2小时 |

三、步行网络

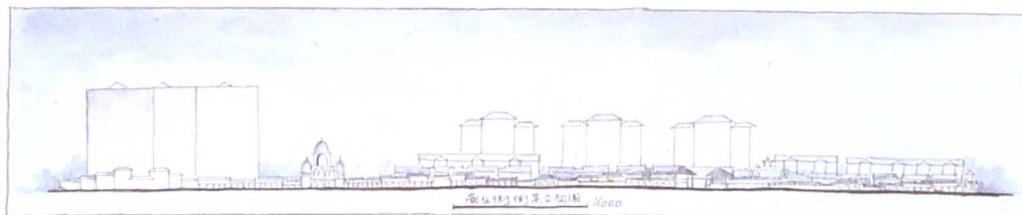
| 指标 | 数值 |
|---------|-----------------------|
| 步行网络覆盖率 | 100% |
| 步行网络密度 | 0.5km/km ² |
| 步行网络宽度 | ≥3m |
| 步行网络节点 | ≥12处 |

四、步行节点

| 名称 | 数量 |
|--------|----------------------|
| 步行节点 | 12处 |
| 步行节点密度 | 0.5处/km ² |
| 步行节点宽度 | ≥3m |
| 步行节点节点 | ≥12处 |

五、图例

| | |
|------|------|
| 住宅建筑 | 绿色绿地 |
| 公共建筑 | 步行节点 |



步行网络节点示意图 1:5000

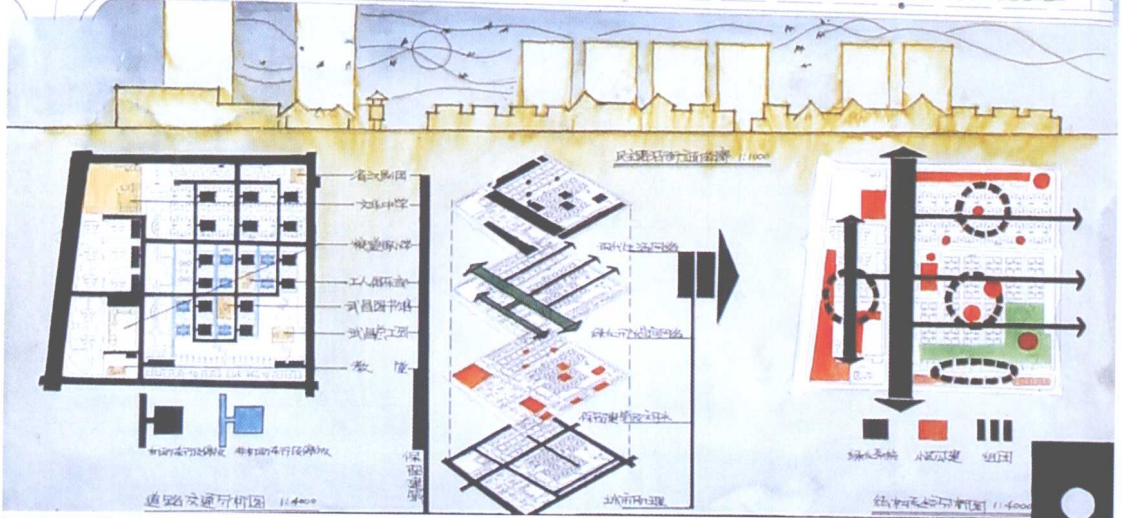
方案
评析

整体空间组织疏密有致，功能布局合理。巧借山体为绿庭构建中心，自然流畅、步移景异的主路沟通各个组团，街景及内部景观富有特色。

编织城市的网络 粮道街小区规划

U+L
学生设计作品集

奖项：01级全国大学生城市详细规划设计竞赛二等奖
指导教师：洪亮平 朱霞
学生姓名：汪波宁
作品名称：编织城市的网络 粮道街小区规划



方案评析

采用人车混行交通模式和棋盘式路网，提高了小区道路与城市的连通性。总体布局相对规整，与步行系统共同构成富有活力的小区。功能划分明确合理，组团空间邻里感强，住宅形式多，场地设计主次分明。



本方案以“绿色”为主题，街市作为承载。设计风格上充分考虑了周边环境特色，建筑设计吸收传统建筑语汇，与原古建筑相协调，并结合地块内部现状进行规划；功能结构和组团关系明确，以步行街市形成生活轴线，形成小区内部主要的交往空间。关系明确、收放有度。

方案
评析

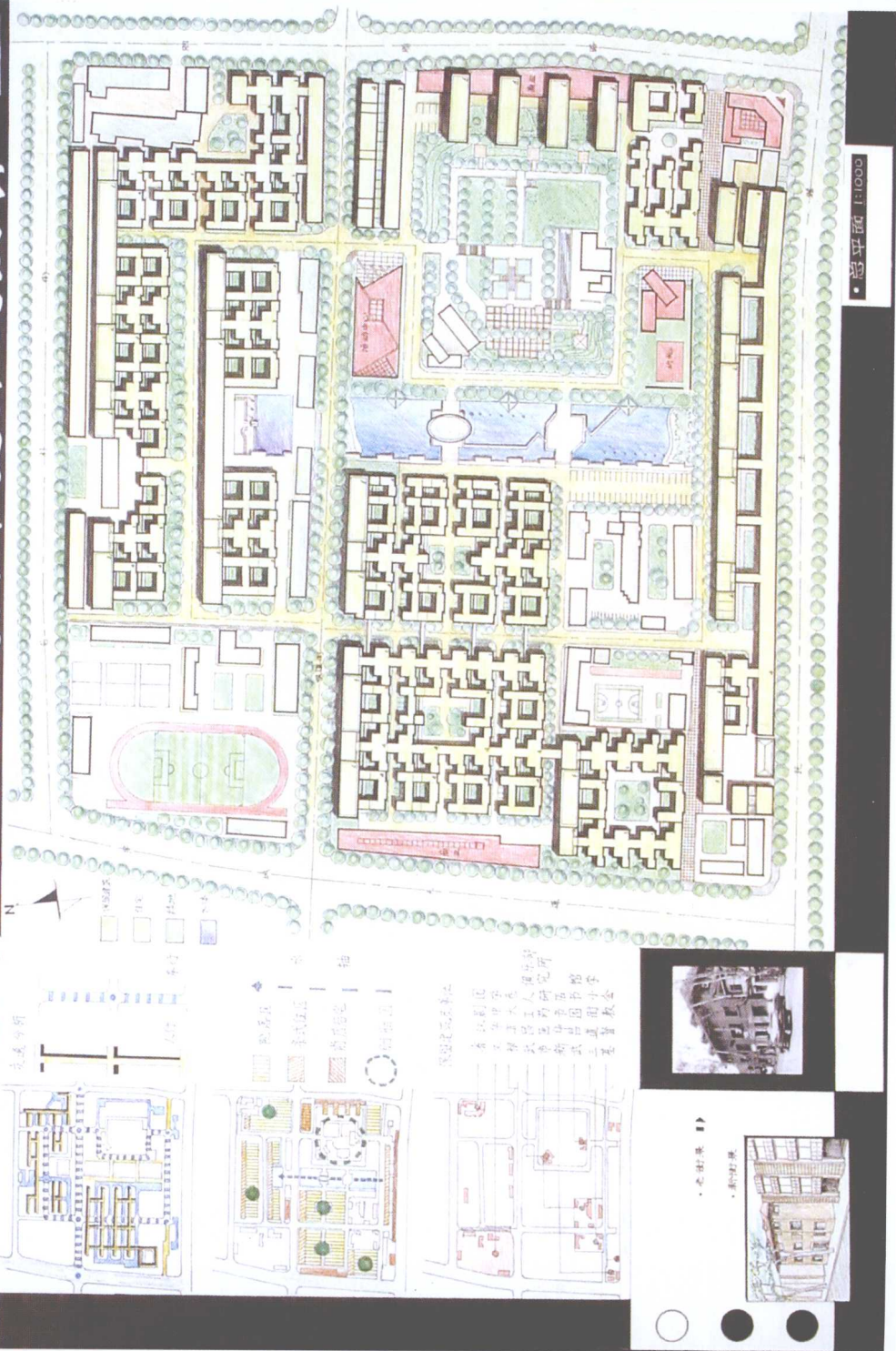
U+
学生设计作品集

奖项：01级全国大学生城市详细规划设计竞赛三等奖
 指导教师：潘宜 何依
 学生姓名：刘菁
 作品名称：绿色街市

U+L 学生设计作品集

奖项：01级全国大学生城市详细规划设计竞赛三等奖
 指导教师：黄亚平 陈征帆
 学生姓名：龙彦
 作品名称：传统街区的重构 粮道街小区详规设计

传统街区的重构 粮道街小区详规设计



这是一个传统街区的改造项目。基于完善的现状调查和历史解读，设计延续了基本的街区骨架，保留了适量的特征建筑，扩展现有的公共场所空间，植入了具有良好归属感的合院居住体。方案立意单纯朴实、设计自然适度。

方案 评析



U+
学生设计作品集

奖项：02级全国大学生城市详细规划设计竞赛优秀奖
 指导教师：潘宜 丁建民
 学生姓名：李林卉
 作品名称：原·生态原

方案
评析

方案强调山体保护与屋顶花园相结合，道路简洁通畅、可达性好。规划组织结构清晰，内外环境渗透，景观组织独特，游园活泼灵动，整个布局严谨大气，体现了“生态核”中心主题。