

第19卷

《大中国文化》编委会编

# 大中国

居  
家  
文  
化

传统居家文化，择地、方位、布局与天道自然、人类命运协调的学问。因天而动，因地制宜，因人而化；阴阳平和，地润天和，宅光人和。



外文出版社  
FOREIGN LANGUAGES PRESS



第19卷

《大中国文化》编委会编

# 大中国

## 居家文化

传统居家文化，择地、方位、布局与天道自然、人类命运协调的学问。因天而动，因地制宜，因人而化；阴阳平和，地润天和，宅光人和。



外文出版社  
FOREIGN LANGUAGES PRESS

## 图书在版编目(CIP)数据

大中国文化/《大中国文化》丛书编委会编撰.

—北京:外文出版社,2011

ISBN 978-7-119-07227-2

I. ①大… II. ①大… III. ①中华文化 IV. ①K203

中国版本图书馆CIP数据核字(2011)第167561号

## 大中国文化

丛书编委会编撰

出版策划:  金略达文化

责任编辑:钟文

装帧设计:周飞

印刷监制:冯浩

© 2011 外文出版社

出版发行:外文出版社

地址:中国北京西城区百万庄大街24号 邮政编码:100037

网址:<http://www.flp.com.cn>

电话:(010) 68320579/68996067(总编室)

(010) 68995844/68995852(发行部)

(010) 68327750/68996164(版权部)

印刷:三河市汇鑫印务有限公司

经销:新华书店/外文书店

开本:787mm×1092mm 1/16

印张:384

字数:4320千字

版次:2012年1月1日第1版第1次印刷

书号:ISBN 978-7-119-07227-2

定价:998.00元(共24卷)

上架建议:人文·社科

版权所有 翻印必究 本书如有印装质量问题,由承印厂负责调换(电话:68995852)

# 大中国上下五千年 编委会

丛书主编 何跃青

本书主编 马淑霞 尚论聪

出版策划  金哈达文化

总 监 制 周广宇

丛书编委会 艾灵杰 安玉民 邓占勇 郭爱丽 管 霞 高学森  
郝凤波 贺建华 胡晏馨 蒋 薇 李 华 李 昊  
刘敬伟 刘同彩 马淑霞 石春燕 孙光雨 尚论聪  
腾英杰 王艳峰 吴应军 向淑敏 徐明月 杨丽萍  
燕小雨 袁婉楠 张静伟 张敬亚

## 版权声明

本书收录了部分现当代作者的图片，这些图片反映了作者对历史的思索，对艺术的理解，对现实的剖析，对心灵世界的深刻领悟。编者和出版社已通过各种途径向本书中所使用的图片权利人支付稿酬，但仍有部分作者无法取得联系。书中所收录的图片难以确定作者署名。我们真诚地感谢每一位作者，从尊重作者权益出发，我们对尚未取得联系的权利人表示深深的歉意。我们希望得知本书出版的权利人及时与我们联系，以便我们能及时奉上稿酬和样书。

联系电话：010-52100401 电子邮箱：bjxwcb@126.com



# 前言

# P R E F A C E

中国居家文化的一大特色，就是注重居家风水。风水文化，诞生历史久远，在民间流传几千年，现在已经传承到世界各地，在东南亚、西欧、澳洲、北美等国家和地区受到广泛认可并深入人心。如今，起源于居家风水学的新兴环境地理学研究在国外已经非常盛行。

英国著名科学史家李约瑟博士曾对中国风水文化给予很高评价：“中国风水理论实际是地理学、气象学、景观学、生态学、城市建筑学等综合在一起的自然科学……对我们今天来说，是很有意义的。”风水文化不仅是中华民族五千年文化的瑰宝，也是中华民族独创的传统文化宝藏，其作为中国古代的一个重要学术门类，值得人们发掘和研究。

风水和易经、中医等一样，也是中国的文化源头之一。衣食住行乃人之基本需求，居住是人类生存之需，如何选择住和什么样的住所才是好的居住环境？中华先民们在长期的实践中逐渐形成了一些经验和理论，这就是居家风水的基本由来，如对山环水抱、坐北朝南、背山面水等居家环境的推崇，就是长期实践的总结。居住环境的实践是风水文化发展演化的基础与动力，后来逐渐进化为古代都城和城市规划、园林设计等指导思想。

中国居家风水文化讲究天地人合一，因天而动、因地制宜、因人而化是其择吉避凶、人与自然和谐共存的基本原理。坐北朝南就是因天而动的特例，山环水抱、山清水秀就是因地制宜的特例，因人而化就是城市化的程度。

一般说来，人们在选择“吉宅”时讲究居住环境的幽静、透光、通风、舒适和绿化。随着现代科学技术的发展，我们能够从先民对居家住宅的讲究中发现诸多具有一定科学道理的理念和元素。这些内容在很多方面能够用现代地质、地理、生态、生理、心理、建筑

和美学等科学得到解释。现代社会中，人们对自己因住宅因素引起的身体不适，也懂得从采光、通风、环境污染等方面去找原因，而重视科学的当代建筑设计，也为现代人提供更加有益于身心健康的安全家居。

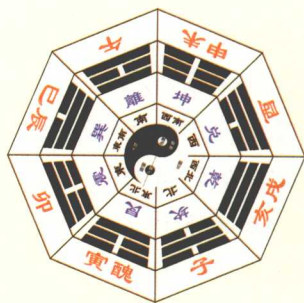
自古以来，居家风水文化对人们产生了非常重要的影响。中国人一直存在着避凶趋吉、消灾免祸、求安康、求富贵的普遍社会心理，希望通过居家风水理论营造安稳舒适的生活空间，达到宅兴人和之目的。随着改革开放和国家经济的发展，人民的生活水平有了很大提高，精神环境也逐渐宽松，居家风水文化也日益被人们所重视。居家讲究舒适、高雅，同时也应讲究方位、朝向、阴阳平衡及遵从五行法则，只有这样才能使居家生活安全、健康、吉祥、舒适。

本书在研究众多经典古籍的基础上，通过深入浅出的方式，介绍了中国居家风水文化的主要特点，结合居家实践，从庭院、大门、玄关、客厅、卧室、书房、厨房、餐厅、卫生间、窗户、阳台、楼梯等多个方面，分析了不同居家空间在选址、设计、装饰、规划、营造等方面的居家文化选择。我们想通过此书，唤起读者对中华居家风水文化的重视，更加全面的了解自然环境，利用和保护自然，创造良好的居住环境，赢得最佳的天时地利与人和的至善境界。



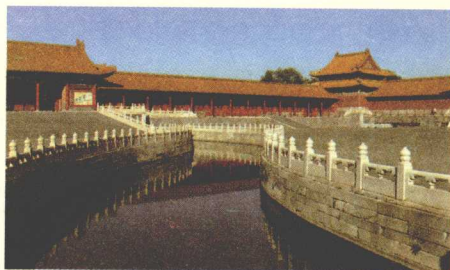
# 目录

# CONTENTS



## 居家风水文化概述

- ◎ 传统居家风水学/2
- ◎ 风水文化基础理论/4
- ◎ 风水文化主要内容/6
- ◎ 科学风水观/8
- ◎ 居家风水的意义/10
- ◎ 最佳家居风水/12
- ◎ 宅居位向宜忌/14
- ◎ 居家风水的改造/16
- ◎ 家居风水与健康/18
- ◎ 家居风水与财运/20
- ◎ 家居风水与夫妻感情/22
- ◎ 住宅煞气化解方法/24





## 庭院风水

- ◎ 庭院方位风水/28
- ◎ 庭院布局原则/30
- ◎ 庭院围墙风水/32
- ◎ 庭院绿化原则/34
- ◎ 庭院植物的选择/36
- ◎ 庭院绿化禁忌/38
- ◎ 庭院水体风水/40
- ◎ 庭院水体分类/42
- ◎ 庭院山石风水/44
- ◎ 庭院装饰风水/46



## 门窗风水

- ◎ 影响大门风水的因素/50
- ◎ 大门颜色与方位风水/52
- ◎ 大门的图案风水/54
- ◎ 改变大门风水的装饰品/56
- ◎ 窗户方位朝向风水/58
- ◎ 窗户风水之细部环节/60
- ◎ 窗户的形状与材质/62
- ◎ 窗户的旺运和化煞/64
- ◎ 因窗而异的窗帘风水/66







## 玄关风水

- ◎ 玄关及其风水作用/70
- ◎ 房屋格局与玄关设置/72
- ◎ 玄关方位及理想玄关/74
- ◎ 玄关之天花墙壁与地板/76
- ◎ 玄关之鞋柜与神像摆放/78
- ◎ 玄关风水之装饰物选择/80
- ◎ 玄关风水之屏风选择/82
- ◎ 玄关风水之色彩搭配/84



## 客厅风水

- ◎ 客厅的方位与财位/88
- ◎ 客厅格局的理想化/90
- ◎ 客厅的颜色与运势/92
- ◎ 客厅灯饰照明风水/94
- ◎ 客厅家具之沙发风水/96
- ◎ 客厅茶几组合柜风水/98
- ◎ 客厅家具之电器风水/100
- ◎ 客厅中绿色植物风水/102
- ◎ 客厅中鱼和鱼缸风水/104
- ◎ 客厅摆放艺术品风水/106
- ◎ 客厅中布艺装饰风水/108





## 卧室风水

- ◎ 温馨卧室风水布局/112
- ◎ 卧室床的摆放风水/114
- ◎ 床上用品的讲究/116
- ◎ 卧室物件摆设风水/118
- ◎ 卧室电器的摆放/120
- ◎ 卧室的吉祥装饰物/122



## 儿童房风水

- ◎ 儿童房方位与布局/126
- ◎ 儿童房颜色的选择/128
- ◎ 儿童房布置风水/130
- ◎ 儿童床摆放风水/132
- ◎ 儿童玩具与风水/134
- ◎ 婴儿房设计风水/136



## 书房风水

- ◎ 书房方位风水/140
- ◎ 书桌摆置风水/142
- ◎ 书房配画与风水/144
- ◎ 电脑摆放风水/146
- ◎ 书柜方位与风水/148
- ◎ 书房装修原则/150
- ◎ 书房植物选择/152
- ◎ 书房吉祥物/154





## 厨房风水

- ◎ 厨房的方位风水/158
- ◎ 厨房空间的合理利用/160
- ◎ 厨房墙地面和台面装修/162
- ◎ 厨房色调和照明/164
- ◎ 厨房门和厨灶风水/166
- ◎ 厨灶搭配风水/168
- ◎ 厨房家电使用风水/170
- ◎ 厨房家具风水/172
- ◎ 厨房小物件摆放风水/174



## 餐厅风水

- ◎ 餐厅的方位与布局风水/178
- ◎ 餐厅的色彩与照明风水/180
- ◎ 餐厅的绿色植物风水/182
- ◎ 餐厅装饰品风水/184
- ◎ 餐桌餐椅风水/186
- ◎ 餐厅酒柜风水/188
- ◎ 餐厅吧台风水/190



## 卫生间风水

- ◎ 卫生间方位风水/194
- ◎ 卫浴不良方位改造/196
- ◎ 卫浴门窗风水/198

- ◎ 卫浴空间布局风水/200
- ◎ 卫浴颜色和照明/202
- ◎ 卫浴材料选择/204
- ◎ 卫浴洁具风水/206
- ◎ 卫浴家电风水/208
- ◎ 卫生间杂物风水/210



## 阳台风水

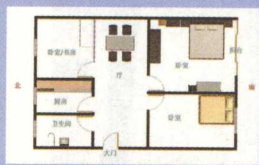
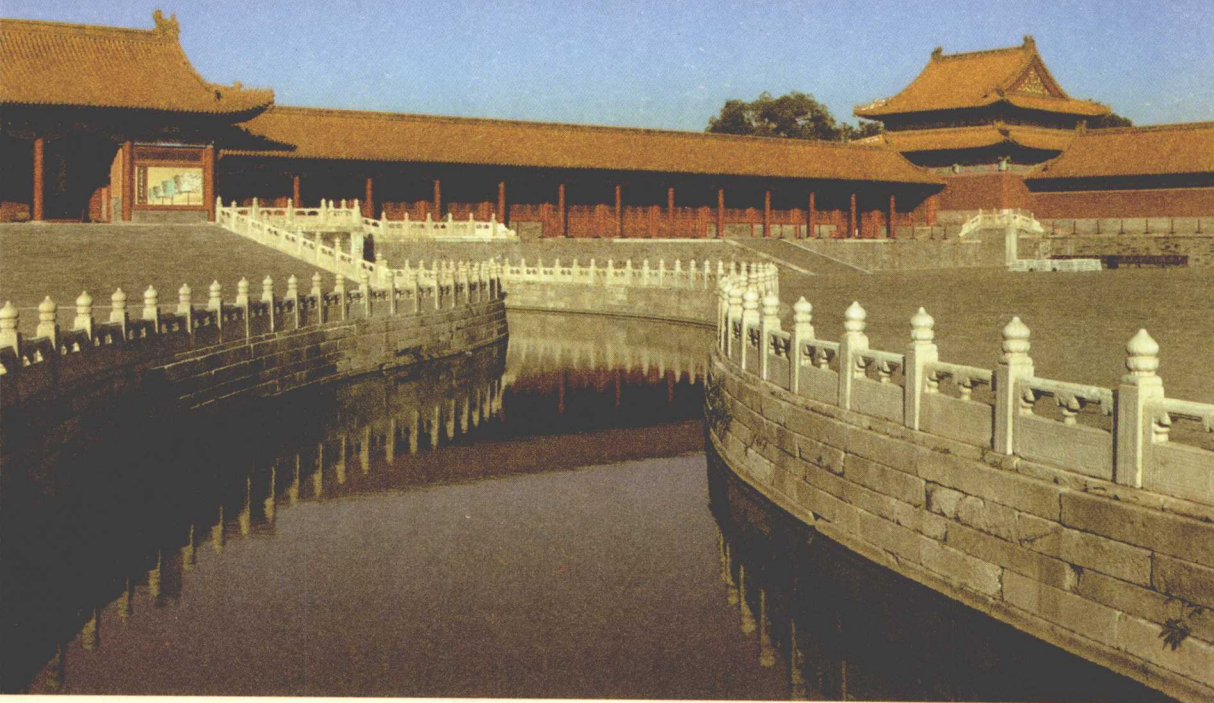
- ◎ 阳台方位风水/214
- ◎ 阳台布置风水/216
- ◎ 阳台装修风水/218
- ◎ 阳台植物风水/220
- ◎ 阳台的吉祥饰物/222
- ◎ 阳台风水之忌/224



## 楼梯过道风水

- ◎ 楼梯方位风水/228
- ◎ 楼梯形式风水/230
- ◎ 楼梯色调风水/232
- ◎ 楼梯材质风水/234
- ◎ 楼梯安全风水/236
- ◎ 过道形态风水/238
- ◎ 过道装修风水/340
- ◎ 过道照明风水/242
- ◎ 过道布置风水/244





# 居家风水文化概述



# 传统居家风水学

居家风水学是中国传统居家文化的重要内容，也是传统文化中重要的一个组成部分。它伴随着中国传统易学文化的产生、发展而一起产生、发展，是中国先民出于优选生存环境的客观需求而发现、认识、创造的一种学问。

在中国的历史中，无论是帝王将相，还是平民百姓，对居家风水学都表现出浓厚的兴趣，这是任何一种文化现象难以比拟的。随着科技的进步和社会的发展，风水已不是中国人特有的文化。风水同中国武术、中医、中餐、中国年一样，传播到了世界各地，已成为全球环境考察的一种勘测手段。

## 何为风水

风水是相地术的俗称，又叫相宅、堪輿。古人认为，“堪，天道也；輿，地道也。”堪輿就是是勘天輿地，即勘察日月星辰等天体运行对人的影响，同时选择地上适宜人居住居住的地质地理生态环境，也就是风水经典篇目《青囊经》上“天光下临，地德上载”和“天之所临，地之所盛，形止气蓄，万物化生”的论述。晋代郭璞著《葬书》将堪天輿地进一步具体化了，提出堪輿主要就是寻找生气，找出形止气蓄之地，标志性因素主要有两个，即“得水为上，藏风次之”。从此堪天輿地

之学就以得水藏风两个要素为代表，而简称为风水学、风水术了。

## 风水的渊源

早在远古时期，原始社会人们对自然规律没有理性上的认知，但为了生存下去，他们必须选择气候和水适合生存的地方居住。这是一种出于本能的适应性选择，在选择过程中古人在有意无意中孕育了风水学。



◆ 《堪輿要訣》书影

早期的风水活动相对简单，主要是相宅活动：一方面是看活人的房子，另一方面是看死人墓地，也就是我们俗称的阴阳宅。《书·召诰序》中记载：“成王在丰，欲宅洛邑，使召公先相宅”。周成王为了巩固对东方殷故土的统治，要把都城从丰迁到洛邑，先要叫召公去看那儿的“风水”好不好。这一时期，相宅没有什么禁忌，也没有那么多的迷信色彩。

到了汉代，风水学就有了较大发展。司马迁《史记》中就有相关记载，汉武帝聚会占家，问某人可娶否，堪舆家说不可。此时的堪舆家精通天文地理，相地术也称为“形法”。在汉代还出现了《图宅术》、《堪舆金匱》、《宫室地形》等有关风水的书籍，标志着风水学在理论上有了初步的归纳和总结。这个时期，风水也有了它最初的名字“堪舆”，也有了以堪舆为职业的人。

风水学发展到魏晋时期，产生了管辂、郭璞这样的一代风水大师。其中最负盛名的是郭璞，他的《葬书》将风水术从传统的相地术中抽出，对风水下了定义，并全面构架起风水理论，奠定了后世风水的基础。他首倡的“风水之法，得水为上，藏风次之”，迄今传承了一千七百多年而巍然不倒，在今天更加熠熠生辉大放光芒。

到了唐朝时，风水得到了极大地普及，从敦煌莫高窟文献中的《宅经》、《阴阳书》可知风水观念远播西北地区。这时也涌现了一批风水名家，如张说、司马头陀、杨筠松等。杨筠松是其中的佼佼者，他在江



◆ 江西赣州杨公祠，为纪念风水祖师杨筠松而建。

西一带广授弟子，弟子盈门，反响极大，他对风水学起到了全面推广的作用。

明清两朝时，有关风水的书籍已经很多，人们对各类风水书集的收集整理，以及学者们的不断研究，使得风水学在理论上已经很完善。风水师活动范围已扩展到城乡民宅的各个角落，风水活动已与人们的日常生活息息相关，密不可分。直到现在，风水学依然有其存在的意义。

### 延伸阅读

#### 风水宗师杨筠松

杨筠松(834-900)，名益，字叔茂，号筠松，襄州人，唐朝著名地理风水家，形势派风水学代表。杨筠松少年时期就聪慧过人，二十岁经科举进入朝廷当官，官至金紫光禄大夫，掌管灵台地理事务，即官廷建筑及重要寺庙的规划布局，负责观察天象，主持皇族祭祀。一生致力于风水之术，著有《青囊奥义》、《天玉经》、《玉尺经》、《画夹图》、《望龙经》。杨筠松徒弟众多，因多在江西，从而形成了“江西派”。他的徒弟曾文迪及再传弟子宋代的廖璃、蔡元定都是有名的形势派风水大师。

# 风水文化基础理论

风水文化在理论上形势宗和理气宗之分，前者重在以山川形势论吉凶，后者重在以阴阳、卦理论吉凶。但无论哪一派，都遵循天地人合一、阴阳平衡、五行相生相克这三大基本原则。

魏晋南北朝时期，风水宗师管辂、郭璞将风水理念开始逐步完善，并将之上升为一种理论。唐末的风水大师杨筠松为避黄巢之乱隐居赣州（今江西），后世子弟逐渐形成“形势宗”风水派别。当时福建流传“理气宗”一派，到了宋朝风水大师王汲将该学说完善推行，形成了另一大风水派别。

“形势宗”学说注重山川形势在空间形象上达到的天地人合一，主要为择址选形之用。“理气宗”注重在时间序列上达到天地人合一，考虑的因素有阴阳五行、干支生肖、四时五方、八卦九风、三元运气等，实践上主要偏重于确定室内外的方位格局。对于旷野、山谷之宅、因为与周围自然地理环境关系密切，所以多用“形势宗”理论；对于市井之宅、由于受外部环境限制，所以常常“形势”和“理气”二宗理论并用。但需要注意的是，无论哪一派，都遵循天地人合一、阴阳平衡、五行相生相克这三大基本原则。

## 天人合一

自古以来，中国的先哲圣贤就提出了“天人合一”的经典思想，讲的是自然与人的和谐。古代的风水师能够为帝王的陵寝规划出那样好的理气效应，其基本精髓正是体现了这种人与自然总体和谐的效果。因此，求“天人合一”是风水调节的一项必备的关键因素。

《周易·系辞》中记载：“古者庖牺（即伏羲）之王天下也，仰则观象于天，俯则观法于地，观鸟兽之文与地之宜，近取诸身，远取诸物，于是始作八卦，以通神明之德，以类万物之情。”这就很明确地指出，古人把人与周围环境和谐相处的关系，提升到天、地、人互相影响、和睦共生的高度。

## 阴阳平衡

一物一太极，太极分阴阳，故一切事物皆由阴阳两气构成。气之对立统一，表现为物态，即是“尊卑”、“贵贱”、“阴阳”、“吉凶”、“寒暑”、“生



死”等。阴阳对立统一，是为“天下之理”。但是阴气和阳气之间，并非时时都是平衡与等量的，它们可以表现为多少，也可以表现为包容。“阴卦多阳，阳卦多阴”，阴中有阳，阳中有阴，互相包含。

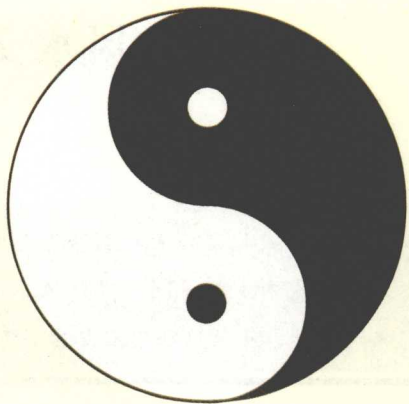
中国祖先通过大量实践劳动，建立了“阴阳”这一辩证思维的哲学理论体系，广泛渗透于中国古代科技和文化各个领域，特别是中国中医学和风水学，几乎就是阴阳学说的具体应用。如《诗经》之《公刘》章，有“于胥斯原”，“陟则在谿，复降在原”，“逝彼百泉，瞻彼溥原，乃陟南冈，乃覲于京”，“观其流泉”，“度其隰原”，“度其夕阳”，其中更有“既景乃冈，相其阴阳”句，此句也为后世风水称为阴阳所典，风水师也俗称为阴阳先生。

### 五行相生相克

五行学说最早见于《尚书·洪范》：

“五行，一曰水，二曰火，三曰木，四曰金，五曰土。水曰润下，火曰炎上，木曰曲直，金曰从革，土爰稼穡。”五行之间相生相克，木生火，火生土，土生金，金生水，水生木；金克木，木克土，土克水，水克火，火克金。五行学说具有朴素的唯物辩证法思想，它贯穿于中国古代思维现象的各个领域。

风水师认为，五行是阴阳之纲领，造化之权衡。拔砂、放水、辨方、立向都得依靠五行。刘基在《堪舆漫兴》中有：“葬者乃五行之反本還元，归根复命，而教化之达变也。嗣续因之，而盛衰消



◆ 太极图

长。”即子孙的祸福取决于葬者的五行，五行盛，子孙长；五行衰，子孙消。

总之，风水学的理论来源有着深邃的科学道理，它讲究万事万物阴阳变化求和谐、五行生克求发展，从而达到趋吉避凶的目的，正是中国人历来所追求和向往的。

### 延伸阅读

#### 三国占术士管辂的传说

管辂是三国时有名的占术士，最善于推测阴宅怪异。《三国志·魏书·管辂传》记载，一次“辂随军西行，过毋丘俭墓下，倚树哀吟，精神不乐，人问其故，辂曰：‘林木虽茂，无形可久。碑诛虽美，无后可守。玄武藏头，苍龙无足，白虎衔尸，朱雀悲哭，四危以备，法当灭族。不过二载，其应至矣。’卒如其言。”管辂通过毋丘俭墓四方地理形势的观察，认为其所选葬地大凶，会对其后人带来灭族之灾，并且果然如此。

管辂也能说出阳宅怪事。据说当时有个妇女得了病，请管辂治病，管辂说：“你屋里西边埋有两个男子，一男持弓箭，主射胸腹，所以你心口疼；另一男持矛，主刺头，所以你头疼。”那妇女把地掘开，果有二男持器。

社会上流传有《管氏地理指蒙》十卷一百篇，是堪舆术中的一部巨著，书前有管辂的自序。其实，这是后人伪托于管辂所作的。