



国家出版基金项目  
NATIONAL PUBLISHING FUND PROJECT



中華現代學術名著叢書

# 古典新義

聞一多 著



創于1897

商務印書館

The Commercial Press





中華現代學術名著叢書



# 古典新義

聞一多 著



創于1897

商務印書館  
The Commercial Press

2011年·北京



圖書在版編目(CIP)數據

古典新義/聞一多著. —北京:商務印書館,2011  
(中華現代學術名著叢書)  
ISBN 978-7-100-08605-9

I. ①古… II. ①聞… III. ①周易—研究②詩  
經—詩歌研究③莊子—研究④楚辭研究 IV. ①  
B220.5②I207.22

中國版本圖書館 CIP 數據核字(2011)第191862 號

所有權利保留。

未經許可,不得以任何方式使用。

本書據古籍出版社 1956 年版排印。

中華現代學術名著叢書

古典新義

聞一多 著

---

商務印書館出版

(北京王府井大街36號 郵政編碼 100710)

商務印書館發行

北京瑞古冠中印刷廠印刷

ISBN 978-7-100-08605-9

---

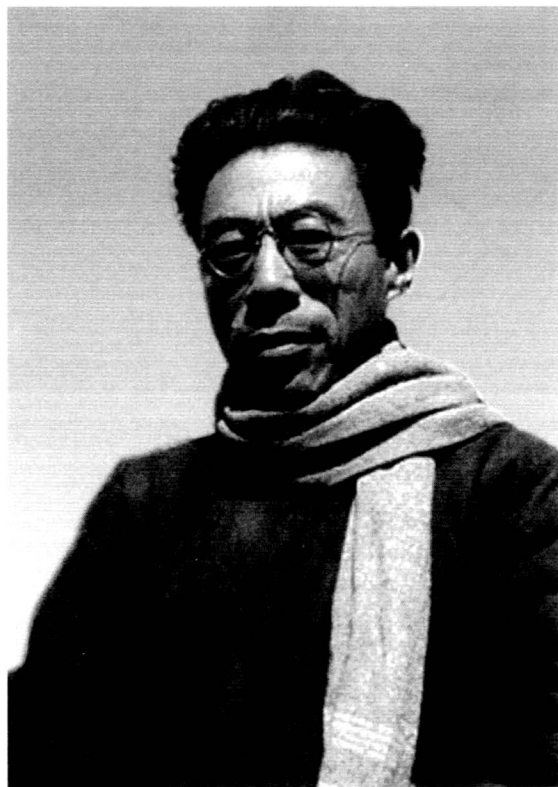
2011年12月第1版

開本 880×1240 1/32

2011年12月北京第1次印刷

印張 18% 插頁 1

定價: 56.00 元



聞一多  
(1899—1946)

## 出版說明

百年前，張之洞嘗勸學曰：“世運之明晦，人才之盛衰，其表在政，其裏在學。”是時，國勢頹危，列強環伺，傳統頻遭質疑，西學新知亟亟而入。一時間，中西學并立，文史哲分家，經濟、政治、社會等新學科勃興，令國人亂花迷眼。然而，淆亂之中，自有元氣淋漓之象。中華現代學術之轉型正是完成於這一混沌時期，於切磋琢磨、交鋒碰撞中不斷前行，涌現了一大批學術名家與經典之作。而學術與思想之新變，亦帶動了社會各領域的全面轉型，為中華復興奠定了堅實基礎。

時至今日，中華現代學術已走過百餘年，其間百家林立、論辯蜂起，沉浮消長瞬息萬變，情勢之複雜自不待言。溫故而知新，述往事而思來者。“中華現代學術名著叢書”之編纂，其意正在於此，冀辨章學術，考鏡源流，收納各學科學派名家名作，以展現中華傳統文化之新變，探求中華現代學術之根基。

“中華現代學術名著叢書”收錄上自晚清下至二十世紀八十年代末中國大陸及港澳臺地區、海外華人學者的原創學術名著(包括外文著作)，以人文社會科學為主體兼及其他，涵蓋文學、歷史、哲學、政治、經濟、法律和社會學等眾多學科。

出版“中華現代學術名著叢書”，爲本館一大夙願。自一八九七年始創起，本館以“昌明教育，開啓民智”爲己任，有幸首刊了中華現代學術史上諸多開山之著、扛鼎之作；於中華現代學術之建立與變遷而言，既爲參與者，也是見證者。作爲對前人出版成績與文化理念的承續，本館傾力謀劃，經學界通人擘畫，并得國家出版基金支持，終以此叢書呈現於讀者面前。唯望無論多少年，皆能傲立於書架，并希冀其能與“漢譯世界學術名著叢書”共相輝映。如此宏願，難免汲深綆短之憂，誠盼專家學者和廣大讀者共襄助之。

商務印書館編輯部

二〇一〇年十二月

## 凡 例

一、“中華現代學術名著叢書”收錄晚清以迄二十世紀八十年代末，為中華學人所著，成就斐然、澤被學林之學術著作。入選著作以名著為主，酌量選錄名篇合集。

二、入選著作內容、編次一仍其舊，唯各書卷首冠以作者照片、手迹等。卷末附作者學術年表和題解文章，誠邀專家學者撰寫而成，意在介紹作者學術成就，著作成書背景、學術價值及版本流變等情況。

三、入選著作率以原刊或作者修訂、校閱本為底本，參校他本，正其訛誤。前人引書，時有省略更改，倘不失原意，則不以原書文字改動引文；如確需校改，則出腳注說明版本依據，以“編者注”或“校者注”形式說明。

四、作者自有其文字風格，各時代均有其語言習慣，故不按現行用法、寫法及表現手法改動原文；原書專名（人名、地名、術語）及譯名與今不統一者，亦不作改動。如確係作者筆誤、排印舛誤、數據計算與外文拼寫錯誤等，則予徑改。

五、原書為直（橫）排繁體者，除個別特殊情況，均改作橫排簡體。其中原書無標點或僅有簡單斷句者，一律改為新式標

點,專名號從略。

六、除特殊情况外,原書篇後注移作脚注,雙行夾注改爲單行夾注。文獻著錄則從其原貌,稍加統一。

七、原書因年代久遠而字迹模糊或紙頁殘缺者,據所缺字數用“□”表示;字數難以確定者,則用“(下缺)”表示。



# 目 錄

|          |    |
|----------|----|
| 周易義證類纂   | 1  |
| 一 有關經濟事類 | 1  |
| 甲 器用     | 1  |
| 乙 服飾     | 6  |
| 丙 車駕     | 6  |
| 丁 田獵     | 11 |
| 戊 牧畜     | 14 |
| 己 農業     | 17 |
| 庚 行旅     | 20 |
| 二 有關社會事類 | 22 |
| 甲 婚姻     | 22 |
| 乙 家庭     | 23 |
| 丙 宗族     | 24 |
| 丁 封建     | 24 |
| 戊 聘問     | 25 |
| 己 爭訟     | 26 |
| 庚 刑法     | 27 |
| 辛 征伐     | 33 |
| 壬 遷邑     | 36 |

|            |                |    |
|------------|----------------|----|
| 三          | 有開心靈事類 .....   | 36 |
| 甲          | 妖祥 .....       | 36 |
| 乙          | 占候 .....       | 40 |
| 丙          | 祭祀 .....       | 45 |
| 丁          | 樂舞 .....       | 47 |
| 戊          | 道德觀念 .....     | 50 |
| 四          | 餘錄 .....       | 52 |
| 詩經新義 ..... |                | 59 |
| 一          | 好 .....        | 59 |
| 二          | 覃 誕 .....      | 60 |
| 三          | 汙 .....        | 62 |
| 四          | 夭夭 .....       | 62 |
| 五          | 肅肅 .....       | 63 |
| 六          | 干 翰 .....      | 64 |
| 七          | 游 .....        | 65 |
| 八          | 楚 .....        | 66 |
| 九          | 枚 .....        | 68 |
| 十          | 麟 .....        | 69 |
| 十一         | 角 .....        | 70 |
| 十二         | 素絲 .....       | 72 |
| 十三         | 紕 沔 差池 朶 ..... | 75 |
| 十四         | 縫 .....        | 76 |
| 十五         | 標 .....        | 77 |
| 十六         | 今 .....        | 78 |
| 十七         | 堅 漑 介 .....    | 79 |

|                           |     |
|---------------------------|-----|
| 十八 謂 .....                | 81  |
| 十九 抱 .....                | 82  |
| 二十 命 .....                | 83  |
| 二十一 汜 沚 .....             | 85  |
| 二十二 處 瘋 鼠 .....           | 86  |
| 二十三 唐 棣 帷 裳 常 棣 維 常 ..... | 88  |
| 詩經通義 .....                | 92  |
| 周南 .....                  | 92  |
| 關雎 .....                  | 92  |
| 葛覃 .....                  | 97  |
| 卷耳 .....                  | 99  |
| 桃夭 .....                  | 101 |
| 兔置 .....                  | 102 |
| 芣苢 .....                  | 107 |
| 漢廣 .....                  | 109 |
| 汝墳 .....                  | 110 |
| 麟之趾 .....                 | 115 |
| 召南 .....                  | 117 |
| 甘棠 .....                  | 117 |
| 行露 .....                  | 119 |
| 羔羊 .....                  | 120 |
| 標有梅 .....                 | 125 |
| 小星 .....                  | 131 |
| 江有汜 .....                 | 133 |
| 野有死麕 .....                | 137 |

|                       |     |
|-----------------------|-----|
| 何彼禴矣 .....            | 138 |
| 邶風 .....              | 142 |
| 柏舟 .....              | 142 |
| 綠衣 .....              | 145 |
| 燕燕 .....              | 145 |
| 日月 .....              | 148 |
| 終風 .....              | 152 |
| 擊鼓 .....              | 153 |
| 凱風 .....              | 154 |
| 匏有苦葉 .....            | 162 |
| 谷風 .....              | 166 |
| 旄邱 .....              | 169 |
| 泉水 .....              | 170 |
| 靜女 .....              | 171 |
| 新臺 .....              | 173 |
| 二子乘舟 .....            | 178 |
| 詩新臺鴻字說 .....          | 180 |
| 爾雅新義 .....            | 187 |
| 林丞天帝皇王后辟公侯君也〔詁〕 ..... | 187 |
| 廢大也〔詁〕 .....          | 188 |
| 貢賜也〔詁〕 .....          | 188 |
| 黎衆也〔詁〕 .....          | 189 |
| 翼敬也〔詁〕 .....          | 190 |
| 漠察清也〔言〕 .....         | 191 |
| 肇敏也〔言〕 .....          | 191 |

|                                     |     |
|-------------------------------------|-----|
| 蠲明也〔言〕 .....                        | 192 |
| 稱好也〔言〕 .....                        | 192 |
| 師人也〔言〕 .....                        | 193 |
| 宜着也〔言〕 .....                        | 194 |
| 究閑也〔言〕 .....                        | 194 |
| 對遂也〔言〕 .....                        | 195 |
| 濟益也〔言〕 .....                        | 195 |
| 樞達北方謂之落時落時謂之扈〔官〕 .....              | 196 |
| 塊謂之坵〔官〕 .....                       | 197 |
| 焚輪謂之積〔天〕 .....                      | 197 |
| 芍薹苳〔草〕 .....                        | 198 |
| 篇苻止滌貫衆〔草〕 .....                     | 199 |
| 粼堅中簡荼中〔草〕 .....                     | 200 |
| 仲無筮〔草〕 .....                        | 201 |
| 龜俯者靈仰者謝前弇諸果後弇諸獵左倪不類右倪不若〔魚〕<br>..... | 202 |
| 鳩天狗〔鳥〕 .....                        | 204 |
| 狂寤鳥〔鳥〕 .....                        | 205 |
| 蝙蝠服翼〔鳥〕 .....                       | 205 |
| 後魔似競貓食虎豹〔獸〕 .....                   | 206 |
| 猓媛善援纓父善願〔獸〕 .....                   | 207 |
| 莊子內篇校釋 .....                        | 208 |
| 內一 逍遙遊篇 .....                       | 208 |
| 內二 齊物論篇 .....                       | 214 |
| 內三 養生主篇 .....                       | 222 |

|         |     |
|---------|-----|
| 內四 人間世篇 | 223 |
| 內五 德充符篇 | 231 |
| 內六 大宗師篇 | 235 |
| 內七 應帝王篇 | 241 |
| 莊子      | 244 |
| 離騷解詁    | 259 |
| 天問釋天    | 274 |
| 楚辭校補    | 298 |
| 引言      | 298 |
| 凡例      | 299 |
| 校引書目板本表 | 301 |
| 離騷      | 305 |
| 九歌      | 320 |
| 東皇太一    | 320 |
| 雲中君     | 321 |
| 湘君      | 321 |
| 湘夫人     | 323 |
| 大司命     | 325 |
| 少司命     | 327 |
| 東君      | 329 |
| 河伯      | 330 |
| 山鬼      | 332 |
| 國殤      | 333 |
| 禮魂      | 334 |
| 天問      | 334 |

---

|     |     |
|-----|-----|
| 九章  | 353 |
| 惜誦  | 353 |
| 涉江  | 359 |
| 哀郢  | 362 |
| 抽思  | 363 |
| 懷沙  | 365 |
| 思美人 | 368 |
| 惜往日 | 371 |
| 橘頌  | 372 |
| 悲回風 | 373 |
| 遠遊  | 374 |
| 卜居  | 377 |
| 漁父  | 378 |
| 九辯  | 378 |
| 招魂  | 385 |
| 大招  | 390 |
| 惜誓  | 393 |
| 招隱士 | 394 |
| 七諫  | 396 |
| 初放  | 396 |
| 沈江  | 397 |
| 怨世  | 398 |
| 怨思  | 399 |
| 自悲  | 399 |
| 謬諫  | 400 |

|           |     |
|-----------|-----|
| 亂詞 .....  | 401 |
| 哀時命 ..... | 402 |
| 九懷 .....  | 403 |
| 匡機 .....  | 403 |
| 通路 .....  | 404 |
| 危俊 .....  | 404 |
| 昭世 .....  | 404 |
| 尊嘉 .....  | 405 |
| 陶壅 .....  | 406 |
| 九歎 .....  | 407 |
| 逢紛 .....  | 407 |
| 離世 .....  | 407 |
| 怨思 .....  | 408 |
| 遠逝 .....  | 408 |
| 憂苦 .....  | 408 |
| 愍命 .....  | 409 |
| 思古 .....  | 409 |
| 遠遊 .....  | 410 |
| 九思 .....  | 411 |
| 逢尤 .....  | 411 |
| 怨上 .....  | 411 |
| 疾世 .....  | 413 |
| 憫上 .....  | 414 |
| 遭厄 .....  | 416 |
| 悼亂 .....  | 416 |



|                           |     |
|---------------------------|-----|
| 傷時 .....                  | 417 |
| 哀歲 .....                  | 418 |
| 守志 .....                  | 418 |
| 敦煌舊鈔本楚辭音殘卷跋 .....         | 419 |
| 釋喜 .....                  | 426 |
| 釋省循 .....                 | 435 |
| 釋朱 .....                  | 445 |
| 釋爲釋豕 .....                | 452 |
| 釋圖 .....                  | 459 |
| 釋齟 .....                  | 469 |
| 釋余 .....                  | 470 |
| 釋羔 .....                  | 474 |
| 釋桑 .....                  | 476 |
| 釋疆 .....                  | 482 |
| 釋“不 <sub>レ</sub> 器” ..... | 484 |
| 璞堂雜識 .....                | 491 |
| 乾 .....                   | 491 |
| 龍〔《乾》〕 .....              | 492 |
| 與尸〔《師》〕 .....             | 492 |
| 素履夬履〔《履》〕 .....           | 493 |
| 見豕負塗〔《睽》〕 .....           | 493 |
| 或益之十朋之龜弗克違〔《損》《益》〕 .....  | 494 |
| 據于蒺藜〔《困》〕 .....           | 494 |
| 附口〔《易緯乾坤鑿度》〕 .....        | 495 |