

三水文化丛书



# 物华三水

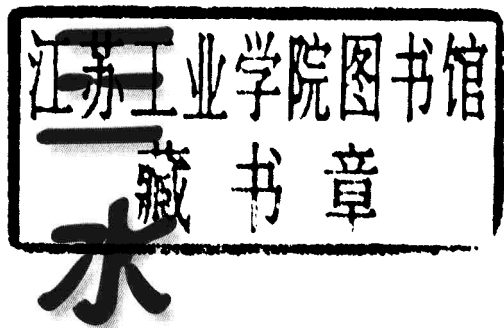
周 谅  
曹学林 主编  
俞华生



中国文史出版社

三水文化丛书

# 物华



周  
谅  
曹学林  
俞华生  
主编

中国文史出版社

---

图书在版编目(CIP)数据

物华三水/周谅 曹学林 俞华生主编.

北京:中国文史出版社,2008.3

ISBN 7-5034-2008-5

I. 人… II. ①周…②曹…③俞… III. 地方—文史—  
资料 IV. G12-53

中国版本图书馆 CIP 数据核字(2007)第 105499 号

---

物 华 三 水

---

主 编:周 谅 曹学林 俞华生

责任编辑:于保政

出版发行:中国文史出版社

社 址:北京太平桥大街 23 号 邮编:100811

经 销:新华书店北京发行所

印 刷:江苏如东县文华彩印厂有限公司

开 本:889×1230 1/32

印 张:7.25 字数:160 千字

版 次:2008 年 3 月北京第一版

印 次:2008 年 3 月第一次印刷

书 号:ISBN 7-5034-2008-5

定 价:28.00 元

---

文史版图书如有印、装错误,由承印厂负责退换。

# 《三水文化丛书》

## 编委会

主任 钱娟

副主任 钱拥军

成员 周谅 曹学林

俞华生 窦亚平

王正奎



徽茗  
清韵

义茶亭



罗塘锁钥坊



为纪念胡源泰、胡震泰茶庄新建的徽茗旧馆

麋鹿家园



古木  
名  
花



大坨土山千年古银杏



沈高百年牡丹



溱潼古山茶

珍貴

之藏  
品



齐白石父子《蜂梨图》

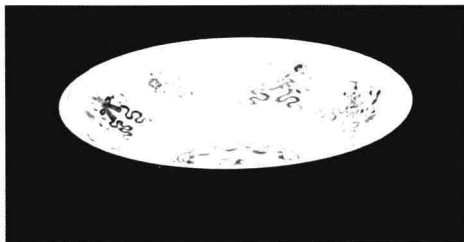
翁同龢行书四言联

立定脚跟  
放開眼界

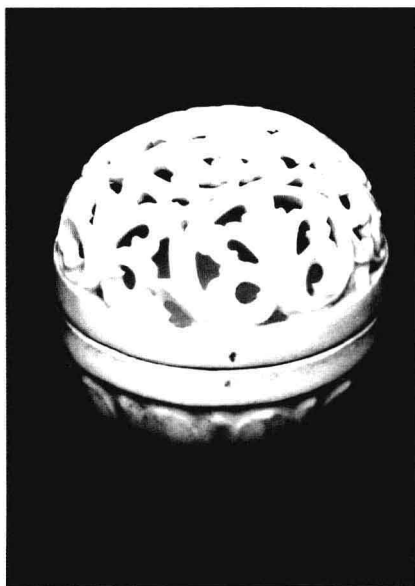
翁同龢

青花赏瓶

龙纹带盖罐



斗彩八宝盘



影青莲瓣镂空香薰（一级文物）



## 前 言

本书为《三水文化丛书》第二册，旨在介绍姜堰的风物特产。

三水汤汤，滋养吾乡。地处水土肥美的苏中平原，位居三水交汇的水陆要冲，姜堰自然有着物华天宝的丰饶。无论是蜚声中外的麋鹿故园，还是传诵古今的红粟太仓，无论是饮誉四方的各种地方特产，还是光耀千秋的各类文化遗存，都离不开三水的滋润、三水的涵养。

然而，丰饶也并非完全依赖于大自然的恩赐，没有人的作为，没有文化的引领，糙砺无以达到精致，蛮荒不会走向文明。正是历朝历代的姜堰人民，顺天时、

缘地利，以无比的勤劳与智慧创造了令后人之为之骄傲，为之感恩的泱泱物华。

看一看那些深埋于单塘河边、天目山下而后重见天日的石刀、石钺等众多器物，解读数千年前的生命密码，我们依稀看到自己的祖先开荒拓土的艰辛背影，正是他们造就了阡陌纵横、涌金流银的锦绣田园。

看一看那些从一代又一代人手中传递过来的陶瓷、铜铁、金银、纸帛等多种器皿、物件以及附丽其上的文字、图画，还有那些以活态形式留传至今的各类生产制作技艺、各种地方名优特产，我们依稀窥见了古镇居民们不断改变着自身生活状态，不断改变着家乡环境风貌的漫长的历史进程。

姜堰人勇于开拓，姜堰人富于创新，姜堰人还善于包容。他们曾以广阔的胸怀接纳了晋代因“永嘉之乱”而南迁的北方移民，接纳了明代因“洪武赶流”而北徙的江南移民，还有清代中后期来此躲避战乱的徽州人、湖湘客，并很快与之融为一体。兼容并包的结果，便是使姜堰的经济文化发展呈现出多姿多彩的局面。姜堰一度出现不产茶叶而名茶远销，不产木材而木行林立的特殊现象，并在近百年内成为以粮市为龙头，各行各业繁荣兴旺的苏中名埠、江淮重镇，由此获得了“金姜堰”的美誉。

当历史的记忆切换到新时代的广角镜上，人们看到的三水大地，已是一个社会、经济、文化突飞猛进的崭新城市，其财力物力远非昔日可比，但不管成就多么巨大，我们都不能忘记一点：今日的高楼大厦是在前人业已筑就的台基上构建起来的，尤其是一代又一代姜堰人在长期的生产生活中逐渐形成的那

种勇于开拓、富于创新、善于包容的传统精神,这种精神与时代结合、与科学结合便熔铸为一种新型的、独特的现代城市精神——三水精神,这正是值得我们代代传承的宝贵精神财富。我们编撰这套《三水文化丛书》,就是为了宣传这种精神,弘扬这种精神,让这种精神成为我们建设小康姜堰、和谐姜堰,创造姜堰人民幸福生活和美好未来的巨大的精神文化动力!

# 目 录

前 言 .....	( 1 )
姜堰的粮市 .....	( 1 )
海陵红粟 .....	( 8 )
白米的大米 .....	( 12 )
姜堰的茶叶 .....	( 16 )
姜堰南乡土特产——花生 .....	( 25 )
姜堰地方风味小吃 .....	( 31 )
姜堰面点 .....	( 35 )
姜堰酥饼 .....	( 39 )
稻香村薄脆 .....	( 43 )
大炉烧饼 .....	( 46 )
焐团 划糕 炒炒米 .....	( 50 )

家乡的馅儿饼 .....	( 54 )
闲话“摊饼” .....	( 57 )
溱湖八鲜 .....	( 62 )
溱湖簖蟹 .....	( 70 )
俞垛风鹅 .....	( 74 )
大圪猪和蒋垛猪头肉 .....	( 78 )
大圪羊肉 .....	( 81 )
梁徐董记牛肉 .....	( 84 )
港口瓜蔬 .....	( 87 )
姜堰地区的农家野菜 .....	( 92 )
白米水芹菜 .....	( 100 )
生姜干丝 .....	( 104 )
酱油豆儿 .....	( 107 )
养人的山芋 .....	( 110 )
腌菜 .....	( 113 )
扒虾 .....	( 116 )
长鱼 .....	( 120 )
河横绿色食品 .....	( 124 )
蜚声海外的姜堰丝毯 .....	( 128 )
水乡绣花鞋 .....	( 133 )
溱潼砖瓦 .....	( 137 )
姜堰银杏 .....	( 145 )
溱潼古槐 .....	( 150 )

百年牡丹 .....	(154)
全球茶花王 .....	(157)
姜堰——麋鹿祖先栖息的故乡 .....	(163)
姜堰文物知多少 .....	(168)
影青莲瓣香薰 .....	(177)
官窑瓷器 .....	(182)
绘有“八仙”的文物 .....	(185)
难得的“八思巴文”铜印 .....	(189)
天目村的昭明镜 .....	(193)
马庄法华庵的露天宝贝 .....	(200)
一副难得的对联 .....	(205)
形神兼备的“齐白石虫草册页” .....	(212)
刘氏家族的清帝诰封及其他 .....	(218)

姜堰粮市为大江南北所瞩目，沪宁一带的粮价多听姜堰行情，姜堰粮市每日的开盘价、收盘价对粮食定价有指导意义。

## 姜堰的粮市

□ 缪荣林

姜堰地区自古就是鱼米之乡，早在西汉初年，吴王刘濞已在地处里下河的叶甸建粮仓。汉景帝前三年（公元前154年），时人枚乘上吴王刘濞书中已说到：“转粟西向，陆行不绝，水行满河，不如海陵之仓。”西晋著名辞赋家左思在《吴都赋》中有：“窥东山之府，则瑰宝溢目；郦海陵之仓，则红粟流衍。”《隋书》：“海陵盛产桃花米。”唐骆宾王为徐敬业所写《讨武曌檄》一文中也有“海陵红粟，仓储之积靡穷”的描写。宋朝陆游《送王仲言倅泰州》诗中有：“却寻陈迹海陵仓”和“香粳炊熟泰州红”等诗句。自西汉以来，海陵一直为江淮间粮食生产与聚集地。

1988年春,原泰县(即今姜堰市)人民政府在俞垛仓场村(原叶甸仓场)立“古海陵仓遗址”石碑一座,以作纪念。碑为白色大理石制,高0.34米,长1.5米,隶书阴刻,砖砌碑座,碑文如下:

### 古海陵仓遗址

泰县,古临海,夏商扬州,春秋吴,战国属楚,称海阳。秦属东海郡。汉元狩六年(公元前117年)置海陵县。邑中盛产稻谷。《汉书》载:“吴有海陵之仓,仓为吴王刘濞所建。”西晋左思《吴都赋》云:“邠海陵之仓,则红粟流行。”唐骆宾王赞曰:“海陵红粟,仓储之积靡穷。”元张士诚起兵,亦曾以此屯粮碾米之所。《民国泰县志稿》载:“海陵仓,一名大仓,在坂伦正南场庄。”夫,喜看今日仓场,垆亩欢歌,稻谷丰盈。贡献之巨,绝非旧时可比矣,实邑之胜也,是为志。

泰县人民政府

一九八八年春

姜堰是苏北最大的过境性粮食市场之一。从清光绪二十年





(1894)开始,外地粮商已陆续进入姜堰粮食市场。据县志记载,姜堰是著名陆陈(小豆、蚕豆、菜籽、蒜头、靛蓝、红花)行。陆陈要归六坊:小麦归磨坊、蚕豆归粉坊、菜籽归油坊、蒜头归酱坊、靛蓝归染坊、红花归纸坊。以后颜料进口,靛蓝、红花没有销路,就改称陆陈粮行或粮行。“盐城衣庄、姜堰粮行、海安烟酒,尤其特色。”姜堰粮市为大江南北所瞩目,沪宁一带的粮价多听姜堰行情,姜堰粮市每日的开盘价、收盘价对粮食定价有指导意义。姜堰粮行经纪人给许多地方通报市价、货源、销售及市场预测等情况,名为“姜信”。据民国三十八年(1949)12月工商登记,姜堰共有粮行197家。姜堰粮食市场的繁荣,就连上私塾的孩子也知道,练字帖时都写“姜堰罗塘镇,苏北总商场”。

姜堰的粮食市场为什么会形成这种繁荣的局面呢?

一是姜堰背靠辽阔的里下河粮仓。里下河包括兴化、高邮、宝应、盐城、射阳、阜宁、大丰、建湖等十几个县的广大地区。这里水丰土肥,盛产稻麦、人少地多,粮食资源丰富,一向有“卖不尽的西北,买不尽的东南”之说。二是姜堰是水陆交通的枢纽,处于粮食购销的中间地带。姜堰地处长江下游的苏中要地,水陆运输方便,通扬公路、老通扬运河穿城而过。水路运输条件尤为便利:姜堰下坝河紧连里下河水网,水运发达;上坝河又在老通扬运河中段,与长江相连。东西南北往来便捷,货运畅通。运粮的船,去东市(棉区)朝发夕至、往南百里可与长江口岸的货轮衔接。北面的下坝河与里下河相连,从产粮区来的大量的运粮船,可以方便地停靠在粮行前的码头上。三是有宽广的粮食销售市场。民国时期,姜堰南部远至泰兴为旱谷农产区(称南市),土沙地薄,产量较低,且人多地少,畜牧发达,需要稻米、油、饼、杂粮供给民食和猪饲;姜堰东部远至南通、海门、启东、金沙、吕泗、二甲一带为棉垦经济作物区(称东市),居民喜饮钵子酒,供民食的籼米和制酒