

天行者
SKYWALKER

附送：《台北市便携特大地图》

香港连续十年台北旅游书畅销之冠！

旅游全攻略

2012-2013新版



美食美景一网打尽

25大热门区域
20张分区地图

近郊玩乐自助游

详述交通网络+
旅游须知

- 赴台签注办理
- 详尽的交通购票及路线指南

婚纱照拍摄攻略

新人拍摄过程及心得，
准新人必备！



观光医疗：

身体检查+北投温泉·住宿特辑

梁敏菁 黄雅丝 编著

中国人民大学出版社

图书在版编目 (CIP) 数据

台北旅游全攻略 / 梁敏菁, 黄雅丝编著. —北京: 中国人民大学出版社, 2012. 8
ISBN 978-7-300-15416-9

I. ①台… II. ①梁…②黄… III. ①旅游指南—台北市 IV. ①K928.958.1

中国版本图书馆CIP数据核字(2012)第146792号



天行者文化
SKYWALKER CULTURE

台北旅游全攻略

梁敏菁 黄雅丝 编著

出版发行	中国人民大学出版社	邮政编码	100080
社 址	北京中关村大街31号		
电 话	010-62511242 (总编室)	010-62511398 (质管部)	
	010-82501766 (邮购部)	010-62514148 (门市部)	
	010-62515195 (发行公司)	010-62515275 (盗版举报)	
网 址	http://www.crucom.cn http://www.ttrnet.com (人大教研网)		
经 销	新华书店		
印 刷	北京瑞禾彩色印刷有限公司		
规 格	148mm × 210mm 32开本	版 次	2012年8月第1版
印 张	11 插页 1	印 次	2012年8月第1次印刷
字 数	350 000	定 价	58.00元

版权所有 侵权必究 印装差错 负责调换



北京

天行者
SKYWALKER

旅游全攻略

梁敏菁 黄雅丝 编著

中国人民大学出版社

· 北京 ·

序 004

台北概况 005 → 007

携程推荐 008 → 009

台北观光十大景点、精选美食

台北分区图 010 → 012

台北交通 013 → 026

台北住宿 027 → 044

台北观光医疗 045 → 048

01 台北购物：“伴手礼”（纪念品）特辑 049 → 056

护肤品、食品、水果、便利店攻略、博客来购物网、统一发票中奖实录

台北市内

02 东区 058 → 110

由周杰伦及好友开设的PHANTACi，出售多个美、日潮流服装品牌，也有自家创作。

03 信义区 111 → 124

02 台北101所在地，“登高”后可顺便游览五分埔成衣商圈、饶河街夜市等地。

04 永康街 125 → 148

永康街是台北著名美食街，鼎泰丰、永康牛肉面馆、冰馆等著名饭店里人流不绝，人气私房菜“小隐私厨”每晚都高朋满座。

05 西门 149 → 166

西门旧建筑有红楼、日新戏院、万年商业大楼等，部分经内部翻新添上新功能，而附近艋舺（龙山寺一带）也因电影《艋舺》而被重新关注，可谓新旧文化交杂。

06 台北车站 167 → 194

隐身中山站附近巷弄的“booday”，出售广受年轻人欢迎的网上商店“蘑菇”的产品，由T恤衫至生活季刊均备，2楼更设咖啡厅（Cafe）。

07 剑潭 195 → 210

位处“台北故宫博物院”内的“故宫晶华”为复合式餐饮中心，供应担仔面、卤肉饭等地道小吃，也备有模仿“台北故宫”典藏的“特别宴席”，丰俭由人。

08 天母 211 → 219

位于街市“士东市场”的寿司店“阿吉师”虽不设座位，却仍有不少人在店外耐心等待，全因为食材新鲜，价格实惠。



台北目录



台北近郊

09 淡水·八里 222→233

观赏日落胜地“渔人码头”。

10 三芝 234→239

带地中海色彩的“四个孩子民宿”不设电视及闹钟，让住客体验真正的度假乐趣。

11 北投 240→253

北投是游客泡温泉热点，既有大众化浴室，也有高级旅馆，三二行馆、水美、亚太温泉生活馆、阳明山中国丽致等，设备高级有品味。

12 阳明山 254→257

13 金山 258→263

14 九份·金瓜石 264→277

15 平溪 278→281

16 野柳 282→283

17 木栅动物园 284→287

18 猫空 288→293

19 深坑 294→295

20 板桥 296→297

21 莺歌 298→301

莺歌以陶瓷工业闻名，全台湾首个陶瓷博物馆也建于此，展示超过2000件陶瓷制品。

22 三峡 302→307

23 乌来 308→311

24 新竹 312→323

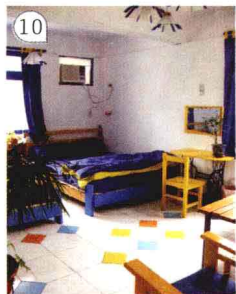
25 大溪 324→333

北台湾首个大型花卉农场，布置犹如北海道花田，是多部台剧及MV摄制的取景地。

26 小人国·六福村 334→339



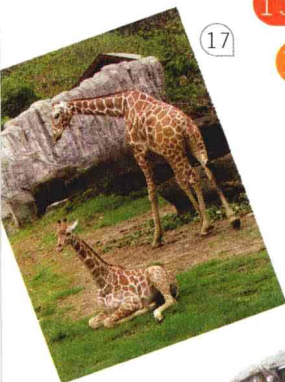
09



10



11



17



14



21



25



25

序



寻·尝台北的不寻常

我们觉得台北很“好买”，更“好吃”。钻进陋巷之中寻找小店、品尝用心制作的小吃，或跑到近郊泡温泉、欣赏美好风光……

或许，当地人觉得寻常不过的，对游客来说已是一大发现，期望一再回味。



248 农学市集

“好的食物不只是有机，它还需要有心，更需要被吃的人所尊重。”

博客来

迷上网购 + 便利店取货服务



去台北，当然要看展览啦

(酒花+转圈圈)

每次到台北都抽空看展览，在此分享几个我觉得不错的案例。虽然部分展览已结束，但同一地点将举行其他活动，不妨留意。



梦想馆 @ 花博公园新生园区

逛花展不看花，看到的是高科技互动体验，却令人有一种莫名的感动。最近园区和世博台湾馆一起重开，年初没参观花博会的游客不容错过！



一克拉的梦想 @ 华山1914文创园区

老实说我不太注意五月天的消息，多亏粉丝提醒才去看这个有阿信参与其中的多媒体展览。展览涵盖摄影、音乐、时装、玩具及平面设计，参观者可随意拍照，这与要规规矩矩看的展览有很大区别。

台北那条通 @ URS27

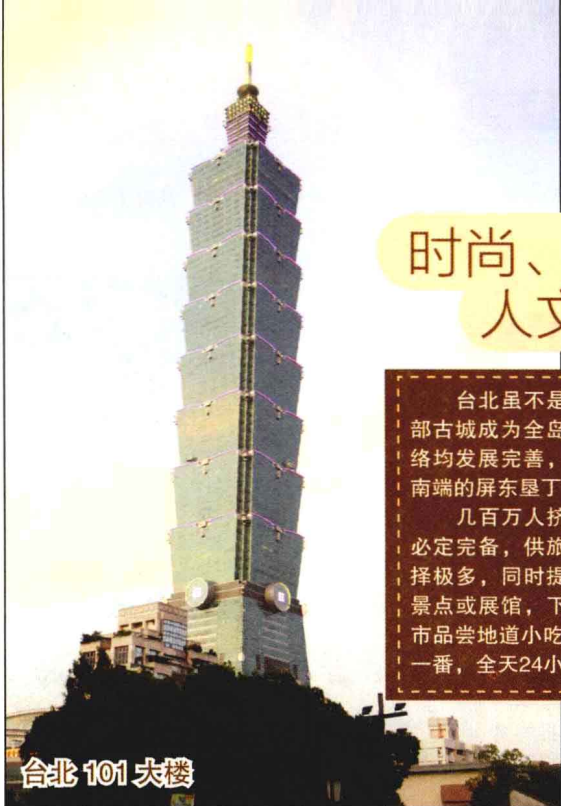
URS27又名华山大草原，根据台北市都市更新处资料所称：“都市再生前进基地(URS)计划是一个任务取向的城市再生策略，针对各种可能的领域，寻求构建一个探寻发展可能、谋求共识凝聚的场域。”台北尚有许多以URS和数字组成的空置的公共土地，一部分目前用于演出和展览，而香港市建局对重建地区也有类似称呼，比较知名的叫K11，据说是“购物艺术馆”。

“台北那条通”是其中一个在URS内举行的展览，“X条通”是日文，在台湾是对巷子的称呼，捷运(轻轨或地铁)中山站附近的一至九条通正是自日据时代已有的地名。展览以装置艺术展现台北街巷中的独特风貌，展品被置于长长的管道内，既回应“那条通”，又令人联想到“管道式都市生活”这一课题(例如隧道或天桥连接住处、车站和工作间)。



台北概况

时尚、享乐与人文气息的交汇点



台北 101 大楼

台北虽不是全岛最早发展的地区，却早已取代南部古城成为全岛行政及商业中心，城市建设与交通网络均发展完善，往中、南或东部也方便，即使去往最南端的屏東垦丁，由台北出发最快也只需3小时。

几百万人挤在不大也不小的台北，生活配套设施必定完备，供旅客游览、购物、吃喝或娱乐等消费选择极多，同时提供多元化文艺活动：早上游著名历史景点或展馆，下午钻进巷子逛小店购物，晚上则游夜市品尝地道小吃、往通宵营业的书店，再到 KTV 高歌一番，全天24小时都不愁没有节目！

台湾概况

地理位置：台湾岛在福建以东，与内地相距约150公里，两者之间为台湾海峡，中有金门、马祖、澎湖岛屿，其中金门与福建厦门极为接近。

坐标：东经120°~122°、北纬20°~25°之间

气候：热带和亚热带气候，台湾北部四季分明，夏季酷热，冬、春寒冷且潮湿，9~11月为最佳旅游季节。

面积：总面积约36 008平方公里，台湾本岛面积约35 800平方公里，其中台北市面积约271.8平方公里，其余为金门、马祖、澎湖、绿岛、兰屿、小琉球等80多个大小岛屿的面积之和。

人口：23 205 605人（2011年10月统计数字）

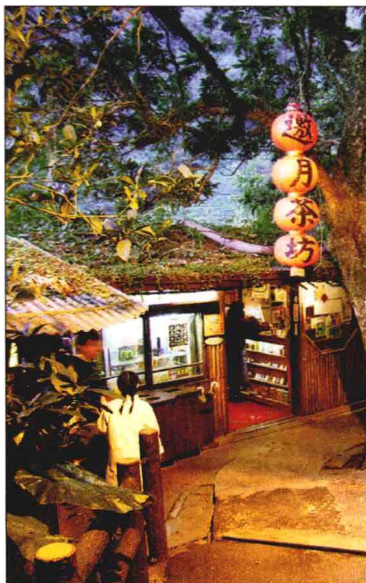
方言：闽南语、客家语、不同族群的少数民族语等

台湾的少数民族

台湾人口主要由汉族和九个族群的少数民族组成。所谓“九族”只是9个人口较多的高山族族群，阿里山的邹族便是其一。然而，当地尚有多个人口较少，甚至未被正式命名的少数民族族群，其人口渐少。今年上映的《赛德克·巴莱》以“雾社事件”为主线，讲述日本人欲占领并开发台湾深山资源，同时赛德克族为保家园抗日的故事。



台北车站



台湾未来县市分布 (3都15县)

3都：

台北直辖都会区（由前称“台北县”的新北市、台北市、基隆市合并而成）

台中直辖都会区（原台中县、台中市合并而成）

高雄直辖都会区（原高雄县、高雄市合并而成）



15县 ⇨ 著名地标或景点：

桃园县 ⇨ 桃园国际机场、两蒋文化园区

新竹县 ⇨ ——

苗栗县 ⇨ ——

南投县 ⇨ 日月潭

彰化县 ⇨ ——

雲林县 ⇨ ——

嘉义县 ⇨ 阿里山

台南县 ⇨ 安平古堡

屏东县 ⇨ 垦丁

宜兰县 ⇨ 罗东夜市

花莲县 ⇨ 太鲁阁

台东县 ⇨ 花东纵谷

澎湖县 ⇨ ——

金门县 ⇨ ——

连江县 ⇨ ——



从交通网络看台北城市发展

台湾北部设有两个机场——位于桃园县的桃园国际机场及台北市中心的松山机场，陆路交通则以公交车、出租车和轨道交通为主，交汇点在台北车站。

台北车站位处昔日台北古城，自古已是交通枢纽，现在更是台铁（火车）、高铁（高速铁路）及大众“捷运”系统的“三铁”交汇点。配合毗连台北车站的“台北转运站（长途客运站）”，旅客可在台北车站转乘不同的交通工具前往台湾各县。

台铁环岛而建，高铁沿台湾西岸行驶，由台北出发至高雄行车不到1小时！市内交通则倚重大众“捷运”系统，简称“捷运”（即轻轨或地铁）。3都（台北、台中、高雄）之中，仅台北及高雄设有捷运。台北捷运自1996年通车，多条路线以不同颜色区分：

- 淡水 - 新店线（红 - 绿）
- 北投 - 南势角线（红 - 橙）
- 南港 - 板桥 - 永宁线（蓝）
- 南港 - 忠孝复兴 - 动物园（棕）
- *又称“文山内湖线”，行走高架轨道，途经松山机场。
- 芦洲 - 忠孝新生线（橙）
- 北投 - 新北投支线（粉红）
- 西门 - 小南门 - 中正纪念馆支线（浅绿）
- 七张 - 小碧潭支线（青绿）

捷运系统尚在不断发展，随着桃园机场捷运（紫线）及其他新线陆续开通，旅客将来只要一下飞机，乘捷运便可从机场直达台北各处。



台北车站周边



高铁列车

从消闲活动看台北“乐活”方式

完善的轨道交通有助城市急速发展和扩张，虽令不少乡郊逐渐城市化，但多加善用仍可为生活多添空闲时间，不熟悉台北道路交通的旅客也喜欢搭乘捷运，前往沿线景点和商店。

台北是不夜城，从早到晚24小时均有不同的吃喝玩乐之处。因近年流行“乐活”，译自LOHAS (Lifestyles of Health and Sustainability)，即健康可持续的生活方式。除逛夜市、吃火锅、KTV 等夜间活动，台北人开始追求健康的生活方式，白天骑自行车到处玩、累了到咖啡馆坐坐，讲求环保的更可到大小集市购买农产品，而通宵营业的诚品书店则提供全天候的“精神食粮”。此外，台北的文艺活动十分多，传统景点如中正纪念堂、西门红楼等均附设展览厅和剧场，加上多间美术馆、华山文创园区以及私人画廊等，几乎每天都有演出展览活动，让人享受多元化消闲方式。



新旧地区各有特色

台北共分12区，游客较常到的有城西（即台北车站周边）及城东（又称东区，捷运蓝色线中段）。城西属于旧区，古迹和老店较多；城东则包括市政府及忠孝东路三至四段一带，前者是台湾CBD（商业中心区），全台最高的101大楼就在那里，后者则是时尚名店集中地，不同风格的店铺隐身弄巷之中。而在城西和城东之间的西门（又称西门町）乃年轻人聚集地，满街都是小吃摊、精品店等，每逢假日更不时有艺人在此举行露天演唱会或签唱会。

喜欢户外活动的朋友，则可选择到近郊地区，例如到淡水看日落、到北投泡温泉、游九份看山城，甚至乘缆车登猫空品茗。

中外美食

市内餐厅密集度高，而且口味五花八门，当中更不乏人气名店。单以火锅为例，除传统的麻辣火锅、东北酸菜白肉火锅、日式火锅、港式火锅，也有新派的牛奶火锅、豆浆火锅等，种类之多，即使每天吃一款，也要花上一个月！此外，台湾私房菜、日式料理、港式茶餐厅、意大利面馆等更是十步一小间、百步一大间，还有不少讲究健康和环保的餐厅，选取“低里程”食材，即只用台湾种植的原材料烹调，适合响应乐活的人士。加上分布各区的大小夜市售卖各省小吃，丰俭由人。游台北的，没有一个是吃得捧着肚子离开。



携程推荐 台北观光十大景点



翠玉白菜
明星片



1 “台北故宫博物院”

↑“台北故宫博物院”拥有超过 60 万件中华瑰宝，定期设有专题展览。

2

台北101

→参观者可在89楼的360°观景台俯瞰台北市的台北101。



3



中正纪念堂

↑由杨卓成设计的著名建筑。

4



中山纪念馆

↑弘扬孙中山先生革命精神的中山纪念馆。

→台湾书店业界龙头品牌之一诚品书店信义店。

5



诚品书店信义店

6



圆山饭店

↑台湾最具代表性的酒店。

7



平溪

↑元宵行大运天灯节的平溪。

8



北投温泉

↑台北最便捷的温泉区北投温泉。

9

野柳

→台湾东北角海岸风景区野柳。



10



九份+金瓜石

↑见证昔日淘金业及名片《悲情城市》的九份及金瓜石。

携程推荐精选美食



1 眷村菜

↑昔日国民党部队来台后怀念家乡的“眷村菜”。



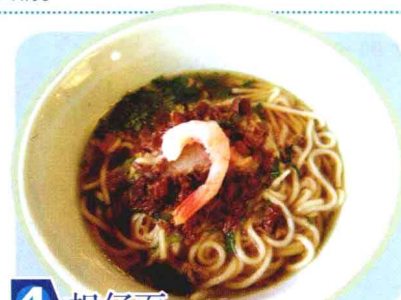
2 台式麻辣火锅

↑“香而不腻、辣而不油”的台式麻辣火锅。



3 红烧牛肉面

→牛腩与牛筋入味，汤底微辣而不过咸的红烧牛肉面。



4 担仔面

↑肉燥以猪肉末儿碎配秘制酱汁，长年放在老锅里熬，置于面上而成担仔面。



5 蚵仔煎

↑以地瓜粉开水冲泡成粉浆，加入蚵仔（蚝）、葱及鸡蛋煎成的蚵仔煎。



6 鼎泰丰小笼包

↑现场制作、享誉海内外的鼎泰丰小笼包。



7 胡椒饼

↑胡椒饼是用土窑烤焗，外皮松软，内里用胡椒粉腌制半天的猪肉馅饼。



8 卤肉饭

↑肉燥、汤汁及米饭搭配得当的卤肉饭。



9 大肠面线

↓长时间煮而不烂、大肠入味带嚼劲的大肠面线。



10 台北甜品

↑台北流行混合地瓜粉制成的粉圆、芋圆、红豆、炼乳等自选食材，配成自家口味的冷热甜品，另外台式豆花也受欢迎。

台北分区图

*捷运路线图刊于封底里





台北市分区

12区

万华、大同、中山、松山、中正、大安、信义、南港、文山、北投、士林、内湖

新北市分区

29区

新店、永和、中和、土城、板桥、新庄、三重、芦洲、汐止、树林、淡水、瑞芳、莺歌、三峡、乌来、深坑、石碇、万里、金山、石门、三芝、五股、八里、平溪、双溪、坪林、贡寮、泰山、林口

贯通北·中·南

2市+1近郊 =4日3夜台湾游

上班族请假难，所以台北4日游始终是最多人的选择。随着高铁贯通台湾南、北，只花90分钟由台北南下台中、嘉义或高雄，再兼游近郊景点，便可将短短4日台北游变成全台湾游，旅程包含2市+1近郊，充实而圆满。

当然，大家可根据自己的行程加游更多地区，或购买“台北入、台中出”、“高雄入、台北出”机票，缩短车程。不过使用两个机场进出台湾，机票略贵，故推荐以下行程。



建议行程

2市

+

1近郊

* 台北桃园机场进出 *

基隆 或 新竹 台北 ↔ 或 台南 或 高雄	+	淡水/八里/关渡/三芝/ 北投/阳明山/金山/九份/ 金瓜石/平溪/菁桐/十分/ 野柳/木栅动物园/猫空/ 深坑/乌来/六福村/小人国/ 大溪花海农场
--	---	--

推荐

往返台北航班较多，票价低廉，4日游适用。

台北 ↔ 台中 + 日月潭+埔里

台北 ↔ 嘉义 + 阿里山

5~7日游适用。

* 台中清泉岗机场进出 *

台中 ↔ 嘉义	+	日月潭+埔里 或 阿里山
---------	---	--------------------

往返台中航班相对较少，票价与台北相近，4日游适用。

* 高雄小港机场进出 *

高雄 ↔ 嘉义	+	阿里山
---------	---	-----

往返高雄航班相对较少，票价与台北相近，4日游适用。

台北交通

索引

桃园机场	交通-1 ▶ 交通-2
签注	交通-3
机场巴士	交通-4
捷运	交通-5 ▶ 交通-6
出租车	交通-7
公交车	交通-8
火车(台铁)	交通-9 ▶ 交通-11
高铁	交通-12 ▶ 交通-13
观光列车及巴士	交通-14



各地航班信息

大陆地区直飞台湾地区的主要航空公司：东航、南航、国航、华航、长荣、复兴

航线	可划位时间
上海-台北	以上海浦东-桃园国际机场为主；部分为上海虹桥-台北松山，或混搭
上海-台中	由复兴航空执飞
上海-高雄	由长荣、华航执飞
北京-台北	国航、长荣、华航

机票预订方式

- 向航空公司预订。
东航、南航官网会放少量预售特价票。
- 携程旅行网提供单订往返机票、赴台旅游度假产品等服务。
雄狮这类台湾旅行社经常向台商、大陆赴台商务人士提供机票预订服务。

* 由于赴台个人游“入台证”必须由旅行社办理，因此参加赴台个人游的客人通常会预订携程旅游的台湾个人游产品（包含机票+酒店+“入台证”）。

桃园国际机场

台湾北部有两个机场:

- 位于桃园县的桃园机场负责国际和大陆、香港地区的航班,也有少量飞往台中、高雄等地的班机;
- 台北市内的松山机场只负责内陆航班,经过三阶段重整计划,已于2010年先后开通上海虹桥与日本羽田机场的航线,而第二及三阶段开设更多航线并改善机场设施,工程于2011年10月完成。

桃园机场共有两座航站楼,请认明所属航空公司柜台在哪座航站楼,以免耽误登机时间。若不慎坐错车,仍可乘免费电车或接驳巴士往来两座航站楼。

部分航空公司

第一航站楼	第二航站楼	
国泰 (CX)	港龙 (KA)	长荣 (BR)
中华 (CI)	华信 (AE)	立荣 (B7)
往香港	新加坡 (SQ)	Air Asia (D7)
澳门 (NX)	中华 (CI) 两岸航线	
马来西亚 (MH)	中国东方 (MU)	
泰国 (TG)	中国南方 (CZ)	
复兴 (GE)	中国国际 (CA)	
	上海 (FM)	深圳 (ZH)
	厦门 (MF)	

网 www.taoyuanairport.gov.tw



第二航站楼出境大厅



第一航站楼出境大厅

▲ 机场禁区行李车可能不足,不宜携带太多手提行李。

← 第二航站楼比第一航站楼新,内部设计也较现代化。



往来两座航站楼之电车

往来第一、第二航站楼方法

电车

第一航站楼出发: 于1楼(地面)入境大厅乘电梯至3楼
第二航站楼出发: 于3楼出境大厅沿指示走至月台

时 06:00~22:00 每2~4分钟一班、
22:00~00:00 每4~8分钟一班、
00:00~06:00 需于月台按铃叫车

巴士

第一航站楼车站:

1楼出境大厅北侧

第二航站楼车站:

1楼入境大厅东南侧

时 05:00~01:10

每10~30分钟一班

机场服务二三事

- 办理赴台签证: 详见交通-3
- 兑换新台币 (NT\$):

机场禁区内外皆有银行。如在机场以外地方兑币,周一至周五15:30前可到市内各大银行,不需手续费;其他时间则可到新光三越百货,但汇率较低,只宜应急。

时 机场入境大厅(办妥入境手续后)设24小时柜台,其他柜台约06:00~23:00(因银行而异)。

注 第一及第二航站楼均设下列柜台并提供相同服务。

机场银行柜台



供各店服务台均提供兑币服务。

新光三越台北



↑ 设于两座航站楼出境大厅,虽然24小时服务,但退税时要到银行取款,21:00前办理手续为佳。

■ 旅游咨询: 台湾观光旅游主管部门的旅游服务中心设于入境大厅,免费提供旅游小册子及观光巴士团(交通-14)资料。

时 07:00~23:30

■ 退税: 旅客于一天内在同一家贴有TRS标志的商户购买NT\$3000或以上商品(不包括商用或价值超过2万美元之物品),向店方领取收据及退税申请表,并于30天内出境,出境前携同商品、收据及申请表到海关服务台办理退税手续,再到指定银行取回货价5%的税款。

注 1. 建议于飞机起飞前两小时办理退税手续;
2. TRS商户包括新光三越、SOGO、微风广场、京华城、大叶岛屋等购物中心。

如何办理赴台 签注

每位到台湾旅游的客人都需要办理两个证件：一份《大陆居民往来台湾通行证》（简称“赴台证”）以及一份《台湾地区入出境许可证》（简称“入台证”）。

团队签注

1.《大陆居民往来台湾通行证》——需申请人本人前往户口所在地公安分局出入境办证大厅办理。所需资料包括：填写《大陆居民往来台湾地区申请审批表》，半年内拍摄的白底2寸照片，户口簿及身份证复印件，赴台旅行社发票原件。

首次办理时需要本人亲往，提供身份证、户口簿正本供查验，并提供上述材料。加L签注（团队签注），办理时长约10个工作日。

2.《台湾地区入出境许可证》——在《大陆居民往来台湾通行证》办理出签后，由赴台旅行社协助办理。



个人游签注

1.《大陆居民往来台湾通行证》——需申请人本人前往户口所在地公安分局出入境办证大厅办理《大陆居民往来台湾通行证》。所需资料包括：填写《大陆居民往来台湾地区申请审批表》，半年内拍摄的白底2寸照片，户口簿及身份证复印件。

首次办理时需要本人亲往，提供身份证、户口簿正本供查验，并提供上述材料。加G签注（个人游签注），办理时长10个工作日；第二次及以上办理时可由他人代办，本人提供填写完整并贴上2寸白底照片的《大陆居民往来台湾地区申请审批表》，代办人提供身份证供查验。

2.《台湾地区入出境许可证》——填写《大陆地区人民来台观光申请书》；半年内拍摄的白底2寸照片1张；身份证、户口簿复印件；资格证明文件（包括学生的在学证明、社会人士的财力证明如定期存款、收入证明、信用卡金卡或以上等级证明）；大陆居民往来台湾通行证；保险保单（价值50万人民币保额）；大陆地区人民紧急联络人资料。

台湾海峡两岸观光协会：电话0800-011765 地址106台北市忠孝东路4段290号6楼

出入境注意事项

台湾入境时：所有国际性的违禁品皆列为严禁品之列，新鲜蔬果，腌制之鱼、肉类禁止带入。免税品包括洋酒一瓶、香烟一条、香水少量，自用品适量。台湾当局规定入境旅客每人只准带新台币8000元，1000美元或同等值之外币，如外币超过规则必须在入境单上详实注明申报，以便在出境时可将其携带离境，旅行支票则不受此限制。

* 请注意：《大陆居民往来台湾通行证》为出入大陆海关时必须查验的；《台湾地区入出境许可证》为出入台湾境内必须查验的。