

# 中国现代山水画全集

3

河北教育出版社



# 中国现代山水画全集

第三卷

贾德江 主编

河北教育出版社



# 目录

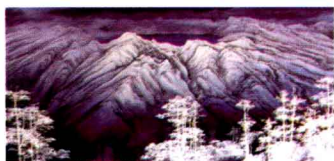


南泥湾途中

- |     |         |     |     |       |     |
|-----|---------|-----|-----|-------|-----|
| 238 | 赤崖映碧流   | 石 鲁 | 256 | 苗寨秋色图 | 亚 明 |
| 239 | 南泥湾途中   | 石 鲁 | 257 | 山高水长  | 亚 明 |
| 240 | 东方欲晓    | 石 鲁 | 258 | 峡江云图  | 亚 明 |
| 241 | 家家都在花丛中 | 石 鲁 | 260 | 雨后漓江  | 林曦明 |
| 242 | 华岳松风    | 石 鲁 | 261 | 峡谷腾烟  | 杨启舆 |
| 243 | 广州造船厂   | 宋文治 | 262 | 青山岂晓  | 杨启舆 |
| 244 | 巫山高秋    | 宋文治 | 263 | 塞林寂寥图 | 李文信 |
| 245 | 江南春晓    | 宋文治 | 264 | 清泉石上流 | 李文信 |
| 246 | 居庸关     | 颜 地 | 265 | 翠谷烟云  | 官 布 |
| 247 | 三峡印象    | 孙其峰 | 266 | 秋色赋   | 官 布 |
| 248 | 乐其自然    | 徐庶之 | 267 | 南方的森林 | 陈金章 |
| 249 | 李白诗意图   | 孙克纲 | 267 | 龙腾虎跃  | 陈金章 |
| 250 | 雨霁青山翠   | 孙克纲 | 268 | 黄河魂   | 周韶华 |
| 251 | 泉壑幽居图   | 林 锴 | 269 | 海岸无风  | 林 凡 |
| 252 | 九华山天台峰  | 林 锴 | 269 | 碎梦浮春  | 林 凡 |
| 253 | 三边塞上风光  | 方济众 | 270 | 青城天下幽 | 郭公达 |
| 254 | 草地黎明    | 方济众 | 271 | 黄山烟云  | 郭公达 |
| 255 | 虎溪图     | 亚 明 | 272 | 杭湾壮观  | 陆一飞 |



神农架秋色



长白山天池



神游浩瀚 意卷风涛

- |     |           |     |     |         |     |
|-----|-----------|-----|-----|---------|-----|
| 273 | 古镇鸣鹤      | 陆一飞 | 290 | 双桥清音    | 张仁芝 |
| 274 | 高雄内英瀑布    | 刘宝纯 | 291 | 秋山问道图   | 张仁芝 |
| 275 | 东方红       | 刘宝纯 | 292 | 珠峰颂     | 于志学 |
| 276 | 大河奔流      | 黄润华 | 293 | 雪漫兴安    | 于志学 |
| 277 | 东方欲晓      | 黄润华 | 294 | 空谷      | 崔振宽 |
| 278 | 珍珠协奏曲     | 刘国松 | 295 | 陕北杨家沟   | 崔振宽 |
| 280 | 连嶂起 (之三)  | 刘国松 | 296 | 山居乐     | 曾宓  |
| 281 | 喜马拉雅松     | 梁世雄 | 296 | 园林芭蕉    | 曾宓  |
| 282 | 小鸟天堂      | 梁世雄 | 297 | 拥翠山乡    | 李行简 |
| 283 | 忽报人间曾伏虎   | 张凭  | 298 | 霜叶红于二月花 | 李行简 |
| 284 | 砥柱        | 张凭  | 299 | 雪中金阁寺   | 陈谋  |
| 284 | 冬旅图       | 张凭  | 300 | 燕山翠峡    | 陈谋  |
| 285 | 神农架秋色     | 张步  | 301 | 瀑声十里    | 李问汉 |
| 286 | 豫南金秋      | 张步  | 302 | 夜访石钟山   | 李问汉 |
| 287 | 长白山天池     | 李颖  | 303 | 归去来兮    | 王文芳 |
| 288 | 古塞驼铃      | 李颖  | 304 | 清泉心上流   | 王文芳 |
| 289 | 神游浩瀚 意卷风涛 | 孔仲起 | 305 | 情思      | 孙文勃 |
| 289 | 河山旷远      | 孔仲起 | 306 | 长白鹿鸣    | 孙文勃 |



层林尽染



登山临水



春雨潇潇

- |     |        |     |     |           |         |
|-----|--------|-----|-----|-----------|---------|
| 307 | 春到江南   | 姬俊尧 | 324 | 秋到太行      | 李明久     |
| 308 | 九寨飞瀑   | 姬俊尧 | 325 | 登山临水      | 李明久     |
| 309 | 晨光     | 庞泰嵩 | 326 | 大榕树下      | 杜应强     |
| 310 | 卧龙戏雾   | 庞泰嵩 | 327 | 春雨濛濛      | 杜应强     |
| 311 | 北海     | 庄寿红 | 328 | 春雨中的纽约曼哈顿 | 徐希      |
| 311 | 待月     | 庄寿红 | 329 | 湘西苗家集市    | 徐希      |
| 312 | 龙羊峡的黎明 | 苗重安 | 330 | 幽邃        | 白庚延     |
| 313 | 根深叶茂   | 苗重安 | 331 | 喷薄风雷河汉落   | 白庚延     |
| 314 | 白水河飞瀑  | 杨长槐 | 332 | 夜走太行      | 吕云所     |
| 315 | 吊水岩瀑布  | 杨长槐 | 333 | 山月        | 吕云所     |
| 316 | 早春烟霞   | 童中焘 | 334 | 秦岭新秋      | 华拓      |
| 317 | 林泉耆硕   | 童中焘 | 335 | 渔阳印象      | 华拓      |
| 318 | 木棉     | 林丰俗 | 336 | 依山傍水      | 张振学     |
| 319 | 清泉     | 林丰俗 | 337 | 因心造境      | 张振学     |
| 320 | 层林尽染   | 杨延文 | 338 | 一年一度秋风劲   | 金连经     |
| 321 | 山重水复   | 杨延文 | 339 | 千里共婵娟     | 金连经     |
| 322 | 苗寨云雾间  | 王振中 | 340 | 苏醒        | 宋雨桂 冯大中 |
| 323 | 苗乡春雨   | 王振中 | 341 | 贵山珍水      | 叶维      |



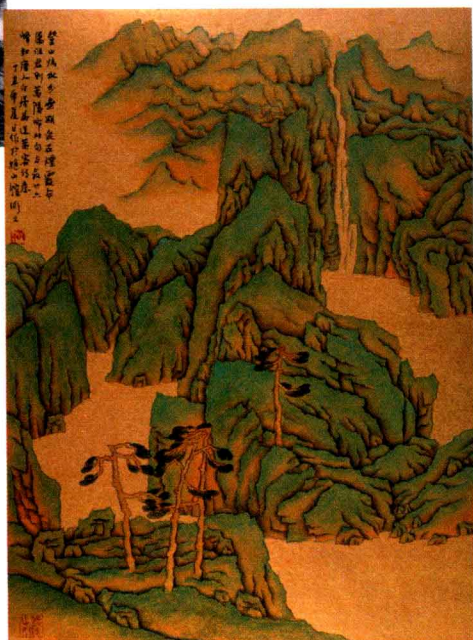
苏东坡赤壁夜游

- |     |         |         |
|-----|---------|---------|
| 342 | 碧波江南    | 叶 维     |
| 343 | 横斜清浅傍溪桥 | 孙君良     |
| 344 | 江南可采莲   | 孙君良     |
| 345 | 铁壁关山    | 郭文涛     |
| 346 | 边关胜迹图   | 郭文涛     |
| 347 | 大河待渡图   | 钟长生     |
| 348 | 山月歌     | 钟长生     |
| 349 | 黄河岸边的丰碑 | 胡振崑     |
| 350 | 银装素裹    | 胡振崑     |
| 351 | 出山      | 赵益超 张明堂 |
| 352 | 太行纪事    | 赵益超 张明堂 |
| 353 | 心潮      | 贾又福     |
| 354 | 高山仰止    | 贾又福     |
| 355 | 最好流光是三月 | 华士清     |
| 356 | 莫干雪     | 华士清     |
| 357 | 苏东坡赤壁夜游 | 马伯乐     |
| 358 | 俯看流泉仰听风 | 马伯乐     |

# 图 版

3

中国现代山水画全集





◎赤崖映碧流 / 石鲁

1961年 纸本设色 137.5cm × 68cm 沈阳故宫博物馆藏

◎石鲁 (1919~1982),原名冯亚珩,四川省仁寿县人。1934年入成都东方美专研习中国画,1940年赴延安入陕北公学。1948年主编《群众画报》,后任延安大学文艺系美术班主任。1950年后任西北画报社社长、西安美术家协会副主席等职。50年代末到60年代中期,开始中国画创新探索。曾任陕西省美术家协会主席、陕西省书法家协会主席、陕西国画院名誉院长、中国美术家协会常务理事、中国文联委员。

长安画派的画家中,石鲁的才华已为世所公认。这幅《赤崖映碧流》是石鲁进行中国画创新的代表作品之一,它以笔墨新,构图奇,色彩的大胆运用而被世人所瞩目。用笔粗犷、墨色浓重的朱砂赤崖包裹着黄河之水滚泻而下,中间突入水心的山崖增强了流水的动势,浑厚的山石与柔弱的流水形成对比,使流水增添了激荡之势。顺流而下的三叶小舟让画家胸中的臆气一泻千里,毕现于毫端。画中设色红艳,以表达画家对新中国社会主义建设事业的讴歌之意。(艺术点评:刘永胜)





◎南泥湾途中 / 石鲁

1960年 纸本设色 67cm × 67cm 中国美术馆藏

◎日寇的扫荡和封锁，给根据地的军民造成了极大困难。为打破敌人的封锁，根据地军民开展了风风火火的大生产运动。开发南泥湾，是当时最壮观的一幅图画。石鲁的这幅《南泥湾途中》描绘开发南泥湾的队伍行进在崇山峻岭中，那显得有些零乱的树木张牙舞

爪，由此表现出当时严峻的形势，而高耸肃立的山峰又仿佛表达了根据地军民不可战胜的意志。一幅小小的图画，便把一个历史时刻表现得淋漓尽致，让人不得不佩服画家选材的敏锐和熟练运用绘画语言的能力。（艺术点评：刘永胜）



◎ 东方欲晓 / 石鲁

1961年 纸本设色 83cm × 68cm 中国美术馆藏

◎ “……孑然一身，登自行车越巴山，穿秦岭，由川入陕，辗转至晋而赴延安”的石鲁，一向“感国乱、伤时事，愤污吏，怜子民”，所以他对新中国的成立抱着极大的欢跃之情。《东方欲晓》便是他对中国革命事业的一曲赞歌。画中以灰色为基调，描绘了在苍劲的

树木掩映下的窑洞透出一片光明。老树的用笔以侧锋为主，行笔凝重而干涩，枯劲的树枝叶已落尽，虽有张扬之势却已掩盖不住窑洞的光亮。画家所欲表达之意，已尽在画中。（艺术点评：刘永胜）



◎家家都在花丛中 / 石鲁

1962年 纸本设色 94cm × 69cm 中国美术馆藏

◎此幅作品表现的是南国风光。黑瓦白墙的民居座落在一片绿树浓阴中，近处果树上还挂着没有采摘的果子，优美的环境表明居民生活的富裕。这种恬静的乡村生活历来为文人雅士羡慕向往，经常出现在画家、诗人的笔下。石鲁的作品多以侧锋行笔，大多为短促

的线条，这幅用笔却是中锋，而且是长而缓的行笔。这种用笔使得图中景物既有苍厚之气，又颇具圆润之姿，恰当地表现了画家心中的美好生活。（艺术点评：刘永胜）



◎华岳松风 / 石鲁

1974年 纸本水墨 138cm × 68cm 中国美术馆藏

◎人皆谓石鲁的画“野、怪、乱、黑”，其实这是他的优点。这幅《华岳松风》布局上虽无甚“怪”之处，然仍可用“野、乱、黑”三字形容。短促的行笔造成一种狂野之气，随意的皴点似乎没什么规律，凌乱与狂野之气在这种行笔方式和皴点里相得益彰，再加上因用水少而显干涩的墨色，使松岳傲立的气势益发张扬。昔日陈绶祥曾作一诗赞石鲁，可作此画的注脚。诗曰：“作画但惜水如血，忍观中原血似水。病来尚虑色未新，祸至却忧河山倾。体伤力薄神未昏，唯求杜康醉却醒。莫道大悲难慰心，丹青离骚文化情。”（艺术点评：刘永胜）



◎广州造船厂 / 宋文治  
1960年 纸本设色 40cm × 28cm 家属藏

◎宋文治（1919~1999），江苏省太仓县人。早年毕业于苏州美术专科学校，后在太仓、安亭从事美术教育工作。1957年任江苏省国画院画师，1978年任副院长，并为该院一级美术师。曾任江苏省美术家协会副主席、江苏省文联委员、南京大学教授、中国美术家协会理事。

此图为1960年宋文治参加江苏省国画院组织的二万三千里壮

游写生活活动时所创作的作品，是其早期山水画创作的重要代表作品。在这幅作品中，画家尝试用中国画之笔墨表现工业题材，并结合水彩画的写生技法，生动真实地表现造船厂的劳动场面，满纸散发出中国画之神韵。这是一幅山水画创新取得成功的作品，在当时影响很大。（艺术点评：宋玉麟）



◎巫山高秋 / 宋文治

1977年 纸本设色 67cm × 44cm 家属藏

◎“文革”以后，宋文治开始探索中国画之变革，尝试以彩墨相间的画法来表现山石色彩之对比和强烈的质感。写意的笔墨，写意的泼彩，墨不碍色，色不碍墨，且又墨色相融，相互渗化，创造出

流动的、朦胧的、有韵味的意境。《巫山高秋》是他这一时期最具代表性的作品。此类作品宋文治创作数量极少，总共不到10幅左右。因此，这幅作品更显得难得的珍贵。（艺术点评：宋玉麟）



江南春晓  
癸亥冬月  
宋文治  
水月之景  
蘇州

◎江南春晓 / 宋文治

1983年 纸本设色 67cm × 45cm 家属藏

◎宋文治一生画了许多描写江南的作品，尤以作太湖水乡景色最为著名，故有“宋太湖”之美誉。该图以苏州水巷为背景，描写水乡春暖花开时的情景，充满温馨气息，画面清新秀丽，颇

有抒情意味，体现了画家典型的畅物舒情的艺术风格。（艺术点评：宋玉麟）



◎居庸关 / 颜地

1965年 纸本设色 150cm × 200cm 人民大会堂藏

◎颜地(1920~1979),曾用名阎峰明,山东省荣成人。1935年在大连学徒时从师学习中国画。1944年后曾在胶东文协文工团、长春电影制片厂、中国电影公司从事美术工作。1957年北京画院成立,调画院任画师。中国美术家协会会员。

颜地的《居庸关》布局开阔,结构严谨,气势恢宏,反映出60

年代山水画创作的一种审美取向。这种取向带有明显的现实主义特色,它不是单纯的水墨自娱和胸中臆气的抒写,而是以歌咏祖国的大好河山为旨趣,这一点从画面所洋溢的英雄主义气质便可看出。从笔墨气韵和整体意境讲,都堪称那一时期的佳作。(艺术点评:张巍)





◎三峡印象 / 孙其峰

1981年 纸本设色 68cm × 46cm 白藏

◎孙其峰，又名奇峰、琪峰。1920年生，山东省招远人。1948年毕业于北平国立艺专。现为天津美术学院终身教授、天津美术家协会名誉主席、中国画研究院院务委员、中国美术家协会理事、中国书法家协会理事。

孙其峰是当代花鸟画大家。他的花鸟画名掩盖了他在其他方面

的成就。全面的艺术修养，深厚的书法功力，自然而然影响到了他的山水画创作。不难发现，《三峡印象》用笔劲利沉着，韵致十足，笔墨松动却结构紧密，山峦层层推远，富有节奏感，密而不塞，达到了力度、韵致、境界的统一。这种笔墨秩序，建立在长期修炼所达到的心手相应的境界之上。（艺术点评：张巍）