

旅游规划与设计

TOURISM
PLANNING
& DESIGN

北京大学旅游研究与规划中心 主编

中国建筑工业出版社 出版

旅游规划 + 景观建筑 + 景区管理

古镇 · 旅游小镇 / *Ancient Town · Tourism Town*



将景观优先引入城市设计——解读汶川水磨镇灾后重建方案

革命老区红色旅游小镇发展建设初探——以《中国·城南庄》城镇发展战略规划为例

江南水乡遗产保护管理运作模式的实践与思考——以绍兴、乌镇和西塘三地的历史街区为例

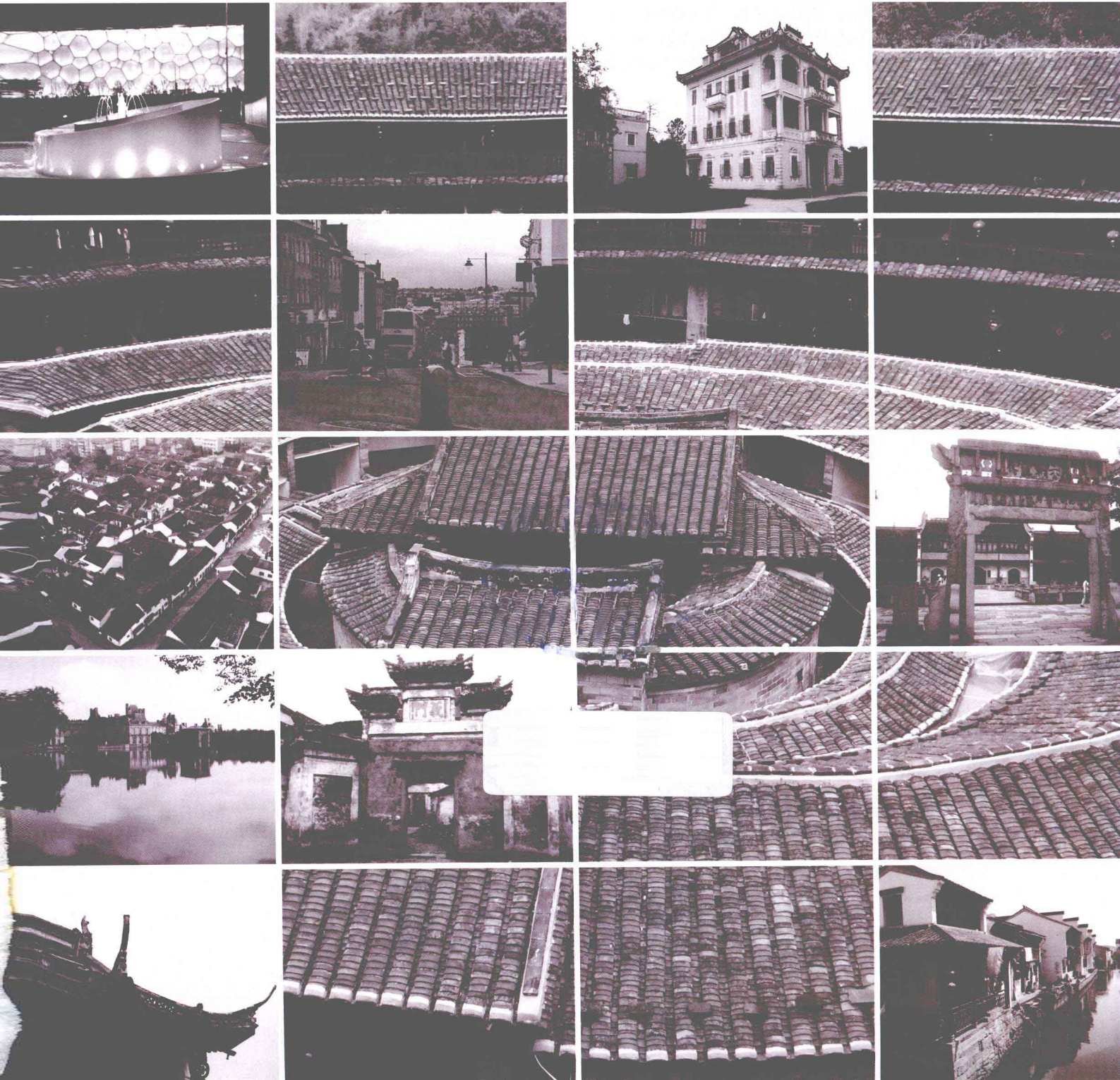
旅游规划与设计

TOURISM
PLANNING
& DESIGN

旅游规划 + 景观建筑 + 景区管理

北京大学旅游研究与规划中心 主编 中国建筑工业出版社 出版

古镇 · 旅游小镇 / Ancient Town · Tourism Town



图书在版编目(CIP)数据

旅游规划与设计——古镇·旅游小镇 / 北京大学旅游研究与规划中心主编.
北京: 中国建筑工业出版社, 2012.10
ISBN 978-7-112-14766-3

I. ①旅… II. ①北… III. ①旅游规划②城镇-旅游规划 IV. ①F590.1

中国版本图书馆CIP数据核字(2012)第239867号

主编单位:

北京大学旅游研究与规划中心 大地风景国际咨询集团

出版单位:

中国建筑工业出版社

编委(按姓名拼音排序):

保继刚(中山大学)	陈可石(北京大学深圳研究生院)	陈田(中国科学院)
高峻(上海师范大学)	刘滨谊(同济大学)	刘德谦(北京联合大学)
刘锋(国务院发展研究中心)	马耀峰(陕西师范大学)	石培华(北京交通大学)
王向荣(北京林业大学)	魏小安(中央民族大学)	谢彦君(东北财经大学)
杨锐(清华大学)	杨振之(四川大学)	张广瑞(中国社会科学院)
张捷(南京大学)	周建明(中国城市规划设计院)	邹统钎(北京第二外国语学院)

主编: 吴必虎

本期执行主编: 陈可石

副主编: 戴林琳 汪芳 杨小兰 阿拉斯泰尔·莫里森

编辑部主任: 袁功勇

编辑: 陈静 林丽琴 崔锐 邢珏珏

装帧设计: 读道创意

责任编辑: 焦扬

责任校对: 姜小莲 赵颖

运营总监: 盛永利

封面图片提供: 乌镇旅游股份有限公司

旅游规划与设计——古镇·旅游小镇

北京大学旅游研究与规划中心 主编

*

中国建筑工业出版社 出版、发行(北京西郊百万庄)
各地新华书店、建筑书店经销
北京画中画印刷有限公司印刷

*

开本: 880×1230毫米 1/16 印张: 8 $\frac{1}{4}$ 字数: 300千字
2012年10月第一版 2012年10月第一次印刷
定价: 48.00元

ISBN 978-7-112-14766-3
(22780)

版权所有 翻印必究

如有印装质量问题, 可寄本社退换
(邮政编码 100037)

诗意的古镇之美

中国历史上有太多美丽的小镇，这些小镇体现了中华民族对自然地理和人文精神的尊重，人们以不同的建筑语言创造了属于自己文化传统的美丽家园并陶醉其中。每每看到那些民宅院落、宗祠寺庙，更有小桥、流水、亭、台、阁、榭和田园风光，一种诗意的美感油然而生。

诗意的古镇引来了唐诗宋词中那些对城市和乡村景色的赞美。人们赞美那些小镇，因为那些美丽的小镇激发了人们的情感。

我们今天应当热爱那些历经战争和其他人为的、自然的破坏之后仍然保存下来的古镇。因为这些古镇不可复制，也不可再造，更不可能仿造，它们是唯一的，是我们伟大文化艺术传统的载体，是历史的记忆和我们创造未来的起点。

在英国留学6年期间，我走遍了大半个欧洲，最令我难忘的是那些欧洲的古镇：英国的牛津、剑桥、约克、巴斯和爱丁堡；意大利的阿西西、锡也纳；德国的海德堡、弗赖堡、巴登巴登；法国的普罗旺斯等等，美轮美奂的小镇我认为是真正的人间天堂。回国近十年间，我有机会主持设计了很多古镇：从云南的大理古城开始，成都的洛带古镇、黄龙溪、都江堰到汶川灾后重建的水磨镇，再到目前正在设计的佛山名镇和孙中山先生故里翠亨村。古镇复兴的责任与古镇艺术魅力似乎不停地纠缠着我，让我深陷其中。

我认为古镇的保护一定要注重保护它的“文物价值”。古镇保护的前提是文物价值的再提升，这就要求古镇的建设要采用传统材料和传统工艺。没有传统材料和传统工艺为保障的古镇将会失去文物价值。

古镇一定要通过开发来实现对它的保护，单纯目的的保护只是美好的愿望但是不可持续。最好的契机是目前日益增长旅游度假的需求，而开发就是对传统业态的转变和古镇整体环境的提升。

应该说旅游业促进了古镇的保护，古镇的开发更促进了旅游产业的发展。一个新的良性的古镇业态、形态、文态的互动为中国未来古镇旅

游展开了一片全新的天地。

汶川新城水磨镇的灾后重建受益于上述理念，在项目的伊始我们就确定了以文化和生态来构建一个新的产业——小镇旅游。而事实也证实了这个构想的可操作性和完美结局。水磨镇已成为“四川10大著名旅游小镇”，每天的旅客人数已超过了四川另一个著名的旅游景点——九寨沟。旅游小镇就是一个神话，我们身临其境，等待在我们前面的是旅游小镇规划设计晴朗的天空。

《旅游规划与设计》本辑专题“古镇·旅游小镇（历史文化村镇）”给大家提供了一个新的视角，吴必虎教授邀我主持这一专辑并嘱著文，希望读者不吝批评指正。



北京大学教授 博士生导师



前沿理论与最新实践

- 6 将景观优先引入城市设计——解读汶川水磨镇灾后重建方案 陈可石 李白露
- 16 旅游古镇自组织发展模式中的社区参与研究 邱灿华 沈 洁
- 24 “核心-过渡-辐射”的圈层空间模式
在历史古村镇旅游开发中的应用 胡晓苒
- 30 从“有机更新”理论谈城镇规划与地域文化的融合
——以安溪田园主题项目概念规划设计方案为例 戴 亮 冯宇霆 方向明
- 42 论中国“新古镇”旅游产品的开发与规划 李关平 邓李娜

历史文化古镇

- 48 江南水乡遗产保护管理运作模式的实践与思考
——以绍兴、乌镇和西塘三地的历史街区为例 李 滨
- 60 从“活着的古城”到“低成本提升”与“社区建筑师制度”
——以绍兴为例看历史文化区域的保护与维护策略 王 珏
- 66 开平文化旅游产品设计：重回1930年代的立园 张晓玥
- 74 历史文化型旅游小镇规划创新
——以南通狼山善文化小镇规划为例 严登昌

特色化旅游小镇

- 84 革命老区红色旅游小镇发展建设初探
——以《中国·城南庄》城镇发展战略规划为例 倪碧野
- 92 简单与复杂：珠海御温泉度假村的产品设计与管理模式 江伟俊
- 102 共生地栖息于山林
——浅析凉山彝族信仰下的文化景观 李 孜 王 剑
- 110 婚礼小镇：别样的小镇旅游主题 朱力然

微论坛

- 116 旅游小镇微论坛 官方微博
- 122 精品酒店的“微”体验 @HOTEL_ZHANG

CONTENTS

旅游规划与设计

旅游规划 + 景观建筑 + 景区管理

Frontier Theories and Latest Practices

- 6 The Application of Landscape Priority Theory in the Urban Design Field: The Interpretation of a Post-disaster Reconstruction Plan for Shuimo Town, Wenchuan
CHEN Keshi, LI Bailu
- 16 Community Participation Research for Tourism Ancient Towns in the Model of Self-organized Development
QIU Canhua, SHEN Jie
- 24 The Application of a "Center – Transition –Border" Layer Space Model in Tourism Development of Historical Ancient Villages and Towns
HU Xiaoran
- 30 The Integration of Regional Culture and City/Town Planning from the Viewpoint of "Organic Renewal" Theory: A Case Study of the Concept Plan for the Anxi Garden Theme Program
DAI Liang, FENG Yutin, FANG Xiangming
- 42 The Development and Planning of Tourism Attractions in the "New Ancient Town" of China
LI Guanping, DENG lina

Historical and Cultural Ancient Towns

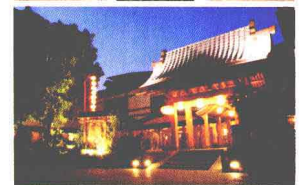
- 48 The Thinking and Practice of Protective Management and Operational Models for the Water Towns South of Yangtze River: A Case Study of the Historic Streets and Districts of Shaoxing, Wuzhen and Xitang
LI Zhen
- 60 From the "Living Ancient Town" to "Low Cost Promotion" and "Community Architect Upgrading Strategy": A Case Study of Shaoxing Historic Areas
WANG Yu
- 66 Cultural Tourism Attraction Design for Kaiping: Traced Back to the 1930s with Li Garden
ZHANG Xiaoyue
- 74 The Innovation of Planning for Historical and Cultural Small Tourism Towns: A Case Study of Langshan Philanthropic Culture Town in Nantong
YAN Dengchang

Characteristic Tourism Towns

- 84 The Development and Construction of Red Tourism Towns in the Old Revolutionary Base Areas: A Case Study of the Strategic Development Planning of Chengnanzhuang, China
NI Biye
- 92 Simple and Complex: the Attractions, Product Design and Management Patterns of Zhuhai Imperial Hot Spring Resort
JIANG Weijun
- 102 Perching in the Mountains: The Analysis of Cultural Landscape of Liang Shan Yi National Faith
LI Zi, WANG Jian
- 110 The Wedding Village: A Unique Town Tourism Theme
ZHU Liran

Micro-Forum

- 116 Micro-Forum for Tourism Towns
OFFICIAL Micro Blog
- 122 Micro-Experience of Boutique Hotels
@HOTEL_ZHANG



Ancient Town·Tourism Town

北京大学旅游研究与规划中心 主编
中国建筑工业出版社 出版

The Application of Landscape Priority Theory in the Urban Design Field: The Interpretation of a Post-disaster Reconstruction Plan for Shuimo Town, Wenchuan

将景观优先引入城市设计——解读汶川水磨镇灾后重建方案

文 / 陈可石 李白露

【摘要】

“景观优先”是强调最大化地考虑景观的价值，以生态可持续和景观功能为出发点，在平衡其他因素后以景观为主导的设计理念。将景观优先设计理念引入城市设计意味着设计要结合自然山水，维持城市生态结构的完整性、连续性，同时强调注重景观体验。文章从四川汶川水磨镇灾后重建方案中解读了景观优先设计理念的具体实践，强调自然景观要素在城市设计中的重要性，以及“借山用水”保持城市总体形态完整的设计方法的重要意义。

【关键词】

汶川水磨镇；城市设计；景观优先；生态规划

【作者简介】

陈可石 北京大学城市规划与设计学院副院长，教授，博士生导师，
北京大学中国城市设计研究中心主任，汶川新城总建筑师，英国爱丁堡大学博士

李白露 北京大学城市规划与设计学院硕士生

本文图片由中营都市与建筑设计中心提供



图1-1 震后的水磨是一片废墟

1. 景观优先设计理念引入城市设计的必要性

“景观优先”是强调最大化地考虑景观的价值,以生态可持续和景观功能为出发点,在平衡其他的因素后以景观为主导的设计理念。同时“景观优先”也可以理解为时间顺序上的优先介入,提出景观优先这一命题的主导因素源自当前的城市规划设计中,景观成了锦上添花的装饰,许多项目在建成之后才开始通过景观来提升环境,景观工程的建设也往往被留在最后的收尾阶段。

“景观优先”这一设计理念首先在景观设计学界引起重视。美国景观之父奥姆斯特德提出在规划时应先从场地的需求出发进行总体的规划和控制,明确主要的绿化、廊道、交通绿地、保护绿地、水体规划等之后,才开始进行建筑设计。1909年哈佛大学在景观建筑系开设了城市规划的课程,标志着城市规划作为独立的专业开始从景观专业中分离出来,同时也说明城市规划和景观专业密不可分的渊源。公正地说,景观建筑学是城市形态规划的基础。在美国,早期的大多数城市形态规划项目从一开始就由规划师和景观设计师合作完成总体设计,然后再分专业细化设计,许多分区规划和总体规划就是景观设计师的作品。这既是西方的学术传统,也是近几年来国内的专家学者呼吁应从大景观的角度出发,景观优先,提早介入前期的设计工作中去的动因之一。

城市设计是关于城市空间和环境品质的研究,是以人为中心,从城市的整体环境出发的城市形态设计,侧重于城市物质空间形态的最优化。其主要目标是通过形态研究来改进

人们生存空间的环境质量和生活质量。将景观优先设计理念引入城市设计意味着设计要结合自然山水,维持城市生态结构的完整性、连续性,同时强调注重景观体验。从景观和整体形态入手进行城市设计,如同回到中国传统的风水理论,城市设计首先考虑到自然地理的因素:风、水、阳光、山形地貌,充分地“借山用水”,丰富景观的异质度,从而达到良好的视觉效果。纵观中国古代城市设计,无不强调与自然的和谐,正如古语所言“天人合一”,紧密结合自然景观进行创作是中国古代城市设计的优秀传统。中国传统的天人合一理念,尊重自然、道法自然的思想,是珍贵的世界文化瑰宝,也是对今天的城市发展具有重要价值的基本原则^[1]。凡是优美而富有特色的城市,一般都是依山傍水、山水相映、顺应地形、随坡就势、突出自然、保护生态的。如果对难以再生的自然条件不加以保护和利用,必然适得其反,并将遭受大自然的报复。西方《设计结合自然》的作者麦克哈格也强调:良好地利用和挖掘自然提供的潜力胜过武断硬性的设计和简单鲁莽的改造^[2]。

2. 研究项目概况

汶川县是2008年“5·12”大地震的震中,也是灾情最为严重的地区。水磨镇离震中映秀约12km,根据受灾的实际情况,当地政府决定将在水磨重新建设一座能够容纳5万人口的新城。

水磨镇位于汶川县南部的岷江支流寿溪河畔,东临都江堰,南倚青城山,西接卧龙大熊猫自然保护区,北靠震中映秀。水磨镇距离

成都80km,处于卧龙国家自然保护区与都江堰—青城山世界自然遗产保护区范围内,规划面积达到5km²,是汶川县13个镇中可建设用地最大的一个镇。

本项目是“5·12”汶川地震后,广东省佛山市对口支援汶川县水磨镇恢复重建项目。2009年汶川县灾后重建优秀规划设计方案评选结果中,水磨镇在这次方案评选中共获得“城市设计”、“建筑设计”两个专项的一等奖和“总体规划”、“新农村村庄建设”两个专项的二等奖。2010年4月,水磨镇被联合国人居署《全球最佳范例》杂志(亚太版)评为“全球灾后重建最佳范例”。2010年9月4日,四川省举办国际旅游节,全球60多个曾发生过7级以上地震的国家或地区应邀参加,水磨镇作为开幕式主会场,迎来一次世界级的亮相。

3. 灾后恢复与脆弱生态双重挑战

3.1 恢复重建工作艰巨

汶川水磨镇震前被定位为工业区,镇中心的大气环境和水环境受到严重污染。在“5·12”汶川大地震中,由于水磨镇与震中映秀直线距离只有5km,是汶川地震的重灾区之一。地震造成的损害严重。该镇92人死亡,镇域受灾人口约20 000人,房屋受损100%,其中农村房屋倒塌14949间、损坏9943间、面积达769110m²,损毁企事业单位房屋66294m²,企业设备受损90%,造成房屋直接经济损失41151万元(企业设备未在统计范围内),水、电、通信、光缆信息、交通全部中断、损毁,国家、集体、个人损失惨重,使得



图1-2 震后的水磨是一片废墟

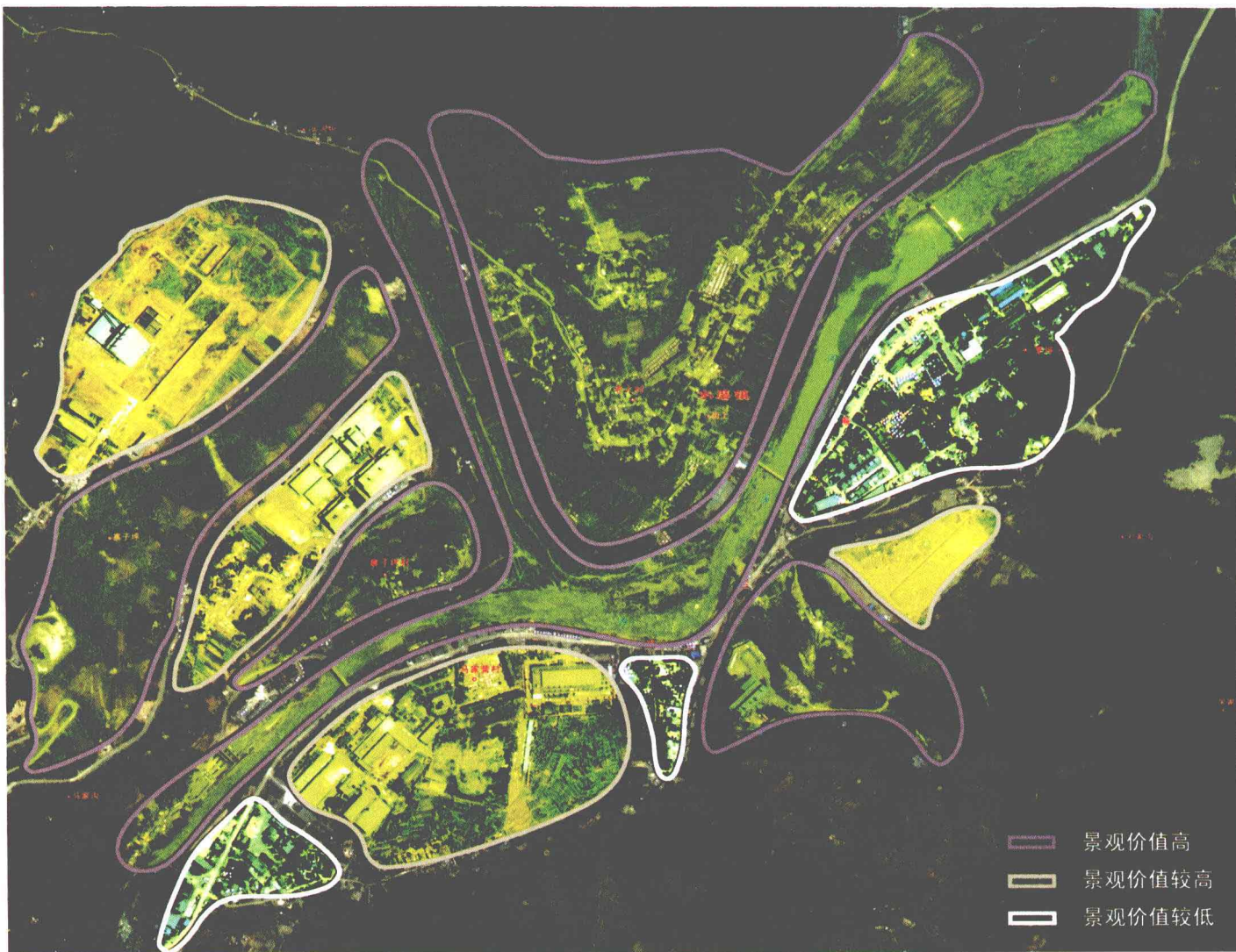


图2 生态景观价值评价图

对外旅游、休闲、接待服务已基本上完全停止^[3,4]。总之，工业生产、社会经济活动、教育医疗与城镇基础设施等各项建设均受到地震的破坏与影响（见图1）。

3.2 生态环境脆弱

水磨镇高山地区耕地零碎、土层瘠薄、地表渗透性差、水土流失严重。工业经济开发示范区内大部分都是高耗能、高污染企业，工业废气、废水未经处理直接排放，对同处峡谷的镇中心区域造成较为严重的大气和水环境污染。同时水磨镇和周边地区是大熊猫的栖息地，和世界自然遗产青城山，这是一个生态环境十

分敏感的地段，所以建设一座可持续的绿色城市是水磨镇规划和建设的必然目标。

4. 生态景观分析

丰富的水资源和植被资源是水磨规划区内最有价值的景观资源，如何保护和利用这些自然生态资源是此次规划的重点。而生态景观的现状分析是我们规划方案构思的基础。景观价值评价是依据自然和人文因素两方面进行。人文评价主要是考虑视觉质量(悦目性)与独特性；自然评价主要考虑地貌、水系和植被三方面。综合人文评价与自然评价

得出三类景观类型。

景观价值高的区域：规划区现状较多的丘陵台地，寿溪河沿岸部分绿化和自然景观，老人街历史文化街区等，可以在现状基础上进行适当的改造、升级即可形成良好的风貌；规划区南侧的黄龙观景区风景优美，以古银杏树为主要景观。

景观价值较高的区域：规划区寨子坪、茅坪子和马家营片区部分建成区，以及部分农田、经济林区形成的景观农业等区域，可根据总体构思进行功能置换与调整后，形成与整体风貌相协调的新景观区。

景观价值较低的区域：现状大部分民居杂

乱无章，占据了滨河的良好景观和视线通廊，景观价值较低，需要较大规模的置换与改造（见图2）。

5. 景观优先总体规划理念

中国历史上那些美丽的小镇，最大的特征是整体形态完整、道法自然、依山就势、因地制宜并寄予诗情画意。像水磨镇这样3~5km²的小镇，我们没有采用传统的总规→控规→修规→建筑设计/景观设计的工作模式。我们没有做“控制性详细规划和修建性详细规划”，而是从整体城市设计入手。水磨镇规划设计采用了新模式——从景观和整体形态入手进行小镇的规划，如同回到中国传统的风水理论，小镇的规划设计首先考虑到自然地理的因素：风、水、阳光、山形地貌。

我们认为在一个结构清晰的城市中，它的街区，标志性建筑和道路也应该可以方便地被辨认出来，并且把它们组合起来，形成一个整体的认识。在水磨镇城市设计中我们提出了明确的城镇中心——寿溪湖、标志性建筑——春风阁和特色鲜明的历史街区禅寿老街，整体形态为“一湖两岸四组团”（见图3,图4）。

5.1 以湖面和绿地作为城市的核心景观

将湖面作为城镇的主要景观面和核心公共开放空间，使碧绿如翠的山谷、澄静明澈的湖水与古朴美丽的民居相互映衬，形成景色优美的湖滨小镇，使滨水建筑和质朴自然得到完美的融合。在城市设计中借鉴瑞士山地小镇茵特拉根和苏黎世充分利用湖面进行城镇建设的经验，结合水面空间进行水磨镇整体风貌的打造，塑造依山傍水的生态新城形象。

5.2 以滨水空间作为城市的亮点

通过对寿溪湖滨水空间系统的精心组织，为城市各种公共活动提供了舞台，将湖面、广场、廊桥和文化活动中心等公共建筑安排在滨



图3 构思草图



水磨镇城市设计总平面图

图4 一湖两岸四组团

水地段，形成水磨镇最具特色的景观地段和最富活力的城市名片。

5.3 以生态城市作为发展目标

水磨镇的建设不仅仅是灾后重建，更重要的是抓住重建的历史机遇，走出一条可持续的生态城镇建设的成功之路。我们在水磨推行生态城镇建设，使建设结合自然，并预留大片的水面与自然绿地，实现人——城镇——自然生

态系统的良好互动。

考虑到成本制约与当地的资源条件，生态城市设计的原则如下：尊重自然的规划设计；保护山体、绿地及自然遗产的缓冲区；将污染型工业移出规划区；注重绿地、广场和滨水空间等城市公共开放空间的设计；生态设施尽可能符合本地景观特征；采用最小化维护管理及设计方式；给予自然演替机会，多利用土壤、植被自我消化。



图5 以湖面和绿地作为城市的核心景观



图6 总体设计形态构思

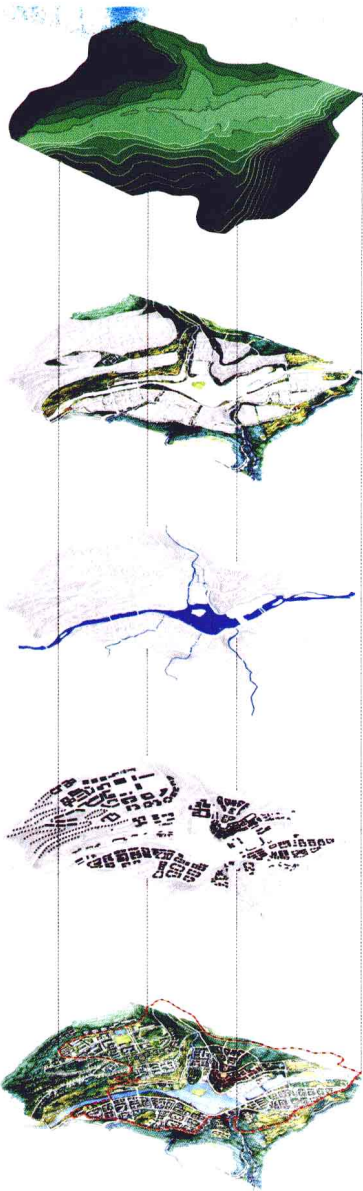


图7 生态城市结构生成示意图

6. 绿地景观系统

水磨镇现状的森林面积约为38000亩(1亩≈666.67m²),覆盖面积达77%,物种丰富。规划区内整体生态环境良好,是汶川大生态空间体系中重要的空间节点,作为震后县域重要的重建核心之一,其开发建设对生态环境的影响必须在建设伊始就给予充分的重视。

设计中,我们提出以下绿地景观规划目标:绿化用地面积达到17hm²,绿化用地比例达到12.66%,绿地率35%,绿化覆盖率45%,人均公共绿地面积10.3m²。

表1 绿地景观系统打造措施

森林	•恢复坍塌山体的森林植被,尽量恢复原生林和原生物种的群落,提高生态价值。
城市公园	•以寿溪河两岸绿化为主,形成滨水景观带,河道两岸设置几处大面积绿地,形成一大景观绿地,同时也是市民娱乐休闲的好去处。
体育公园	•内设大型体育设施及户外运动休闲广场,兼有美化景观、健全生态等综合作用的绿化用地也是游客、市民良好的户外游憩场所。
防护绿地	•在变电站周边设置了10m的隔离绿带,以保障城市景观建设和减少气味、粉尘、噪声等污染对居民生活的影响。
附属绿地	•建议植被以高大乔灌木为主,提高遮荫率与生态价值。
农业区	•保留部分农田区、经济林区,并形成景观农业。
水系统	•由寿溪河主河道、二村沟河道、歌马庙河道以及规划的其他河道溪流组成。



图8 绿地系统规划图

7. 重点地段寿溪湖滨水空间详细规划

震后水磨寿溪河,被防洪堤将水面与城镇隔离开来,并没有清晰的、供人游憩的滨水空间。在充分研究规划区地形、现状水系的基础上,参考瑞士山地、湖滨小镇的建设经验,

为提升水磨新城的空间特色与旅游开发价值,提出将寿溪湖滨水空间联系河岸绿地景点和河滨中心区的发展,创建一条富有城市气息的休闲、旅游、运动、娱乐带。

在详细规划方案上,我们的具体改造措施为:保留河边特色建筑,优化配套环境;对寿溪河局部水位控制进行设计,尽可能地提供亲



图9 寿溪湖建成后实景图

水环境；制定一个公园规划，以充分展现寿溪河清新的形象，并能被公众和市民充分享用；设置足够的出入口和通道以增加此公园的可达性；改造现有桥梁并在适当的地点增设横跨河流的步行景观桥；重整河坡，建议结合混凝土护坡，有选择地采用回填土来遮盖混凝土河坡，以达到柔化的效果。

从整体城市设计的角度，我们提出水磨镇“以水为核心”的总体形态特征。寿溪湖最后成为水磨镇规划最大的亮点。中国传统风

水理论把水作为生存空间的要素，“有水则灵”——水磨镇因为有了寿溪湖而有了灵性。灾后重建使我们有回归传统的价值观——从景观和风水的角度来思考小镇的规划。风水是中国人传统的自然观、宇宙观、环境观、审美观的一种反映，是中国古代城市设计中景观优先理念的具体表达。它强调自然对人的影响，山水的形态、水质、土质及方位组合形态决定该地区是否能藏风纳气，以及风、气的品质等。寿溪湖位低视野开阔，临湖的春风阁起

到了制高点的作用，是视觉的中心。水磨镇山脉绵延起伏，环抱市区，寿溪河穿城而过，道路网络自由布置，与山势与水体协调，整体面江、抱湖，人工与自然景观融合，使之宛然一座天然的山水城市。

寿溪湖是水磨镇最重要的开敞空间，方案设计时结合了原有的自然河道寿溪河，借鉴都江堰“深淘滩、低作堰”的经验，采取外河内湖的构思，形成一动一静两部分水面^[5]。枯水期时，汇集山间溪流到大湖面，并利用景观化

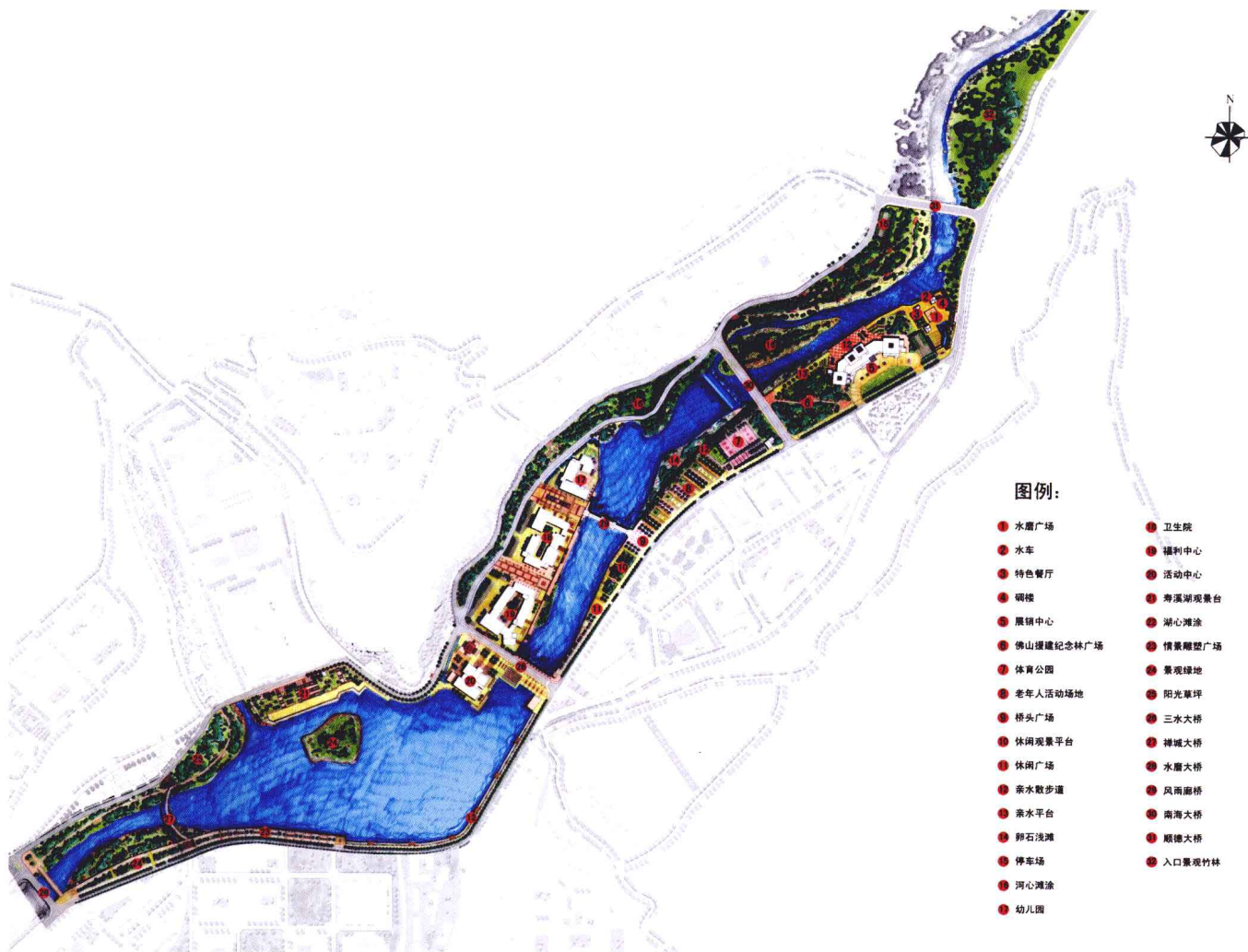


图10 寿溪湖滨水空间规划图一

的小岛起到扬沙阻沙的作用，使湖面始终平静清澈，积蓄水量形成水瀑景观与低水位的寿溪河保持动静的对比，形成动态美；丰水期时，河水水面上升，河湖连成一体，成为完整的大水面，形成静态美。

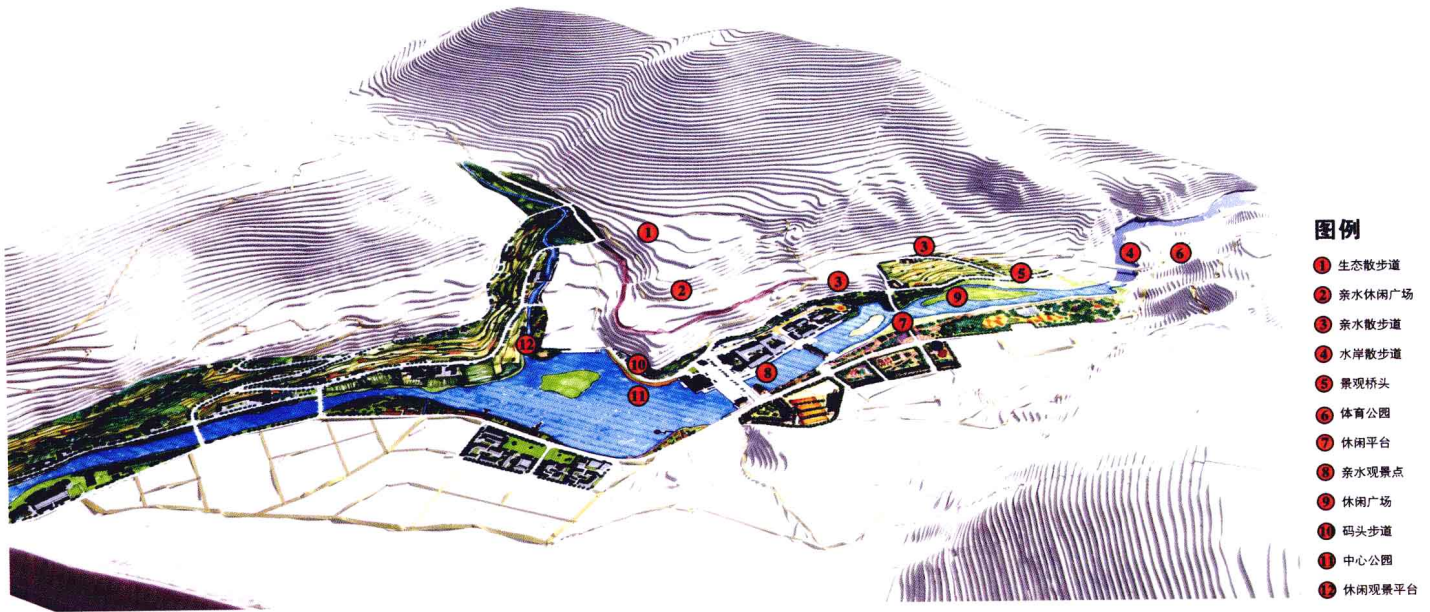
8. 结语

城市设计是对城市体型环境所进行的规划设计，它实际是在城市规划对城市总体、局部和细部进行性质、规模、布局、功能安排的同时，对于城市空间体型环境在景观美学艺术上的规划设计^[7]。纵观当今城市规划设计手段很多只是简单地把城市的规划设计方法教条化地运用于项目的规划设计中，

缺乏对整体景观和形态完整的重视^[6]。景观设计由于其对环境空间形态和生态的关注而在城市设计中有越来越突出的贡献，不容忽视。倡导景观提前介入城市设计，并非要在前期将景观设计部分做得很细，而是在在城市设计构架确定前，更多地从景观和整体形态完整的角度为项目考虑，并为将来分项设计的深化打下基础。同时我们也要吸取中国传统城市设计理念中的优秀经验，传统中国城市布局以风水理论为基础，以人文礼教为准绳，注重传统审美意象的公共景观空间与整体形态，这些都包含了丰富的城市设计内涵。

景观优先，才可以更好地从环境出发，尊重自然，强调生态可持续与城市形态完整性。

虽然景观提前介入在专业配合、委托方式、设计流程上还有一定挑战，但值得庆幸的一个好趋势是，目前，景观设计已经开始在规划阶段介入越来越多的项目。这种趋势反映出景观的作用越来越重要，也反映了人们越来越重视周围的环境和生活品质，反映了社会的进步、时代的发展。



图例

- ① 生态散步道
- ② 亲水休闲广场
- ③ 亲水散步道
- ④ 水岸散步道
- ⑤ 景观桥头
- ⑥ 体育公园
- ⑦ 休闲平台
- ⑧ 亲水观景点
- ⑨ 休闲广场
- ⑩ 码头步道
- ⑪ 中心公园
- ⑫ 休闲观景平台

图11 寿溪湖滨水空间规划图二

参考文献：

- [1]城市文化国际研讨会暨第二届城市规划国际论坛[Z]. 北京: 城市文化北京宣言, 2006.
- [2]麦克哈格. 设计结合自然[M]. 北京: 中国建筑工业出版社, 1992.
- [3]国务院. 汶川地震灾后恢复重建总体规划(国务院令526号)[Z], 2008.
- [4]陈可石, 阴劼. 汶川绿色新城[M]. 北京: 北京大学出版社, 2010.
- [5]北京大学中国城市设计研究中心, 香港中营都市建筑与设计中心. 水磨镇总体城市设计[Z], 2008.
- [6]陈可石, 周菁, 姜文锦. 从四川汶川水磨镇重建实践中解读城市设计[J]. 建筑学报, 2011(4): 11-15.
- [7]陈为邦. 积极开展城市设计, 精心塑造城市形象[J]. 城市规划, 1998(1): 6-12.

Community Participation Research for Tourism Ancient Towns in the Model of Self-organized Development

旅游古镇自组织发展模式中的社区参与研究

文/邱灿华 沈洁

【摘要】

古镇旅游的开发往往带来当地文化遗产不同程度的破坏，自组织发展模式是古镇旅游发展到一定阶段的产物，以当地社区为依托，以保护文化传统和当地居民利益为出发点，形成多方利益主体共同发展、合作共赢的运作管理模式。文章基于自组织发展模式的基本理论，对其发展过程中的社区参与问题进行了研究，探求影响古镇旅游发展的社区参与影响因素，为旅游古镇自组织发展提供借鉴。

【关键词】

旅游古镇；自组织发展模式；社区参与

【作者简介】

邱灿华 同济大学高尔夫学院院长，副教授

沈洁 同济大学经济与管理学院硕士研究生