

JINPAI JIAOXUE SUMIAO JINGWU CONG JUBU DAO ZHENG TI

金牌教学

素描静物

从局部到整体

王培龙 编著

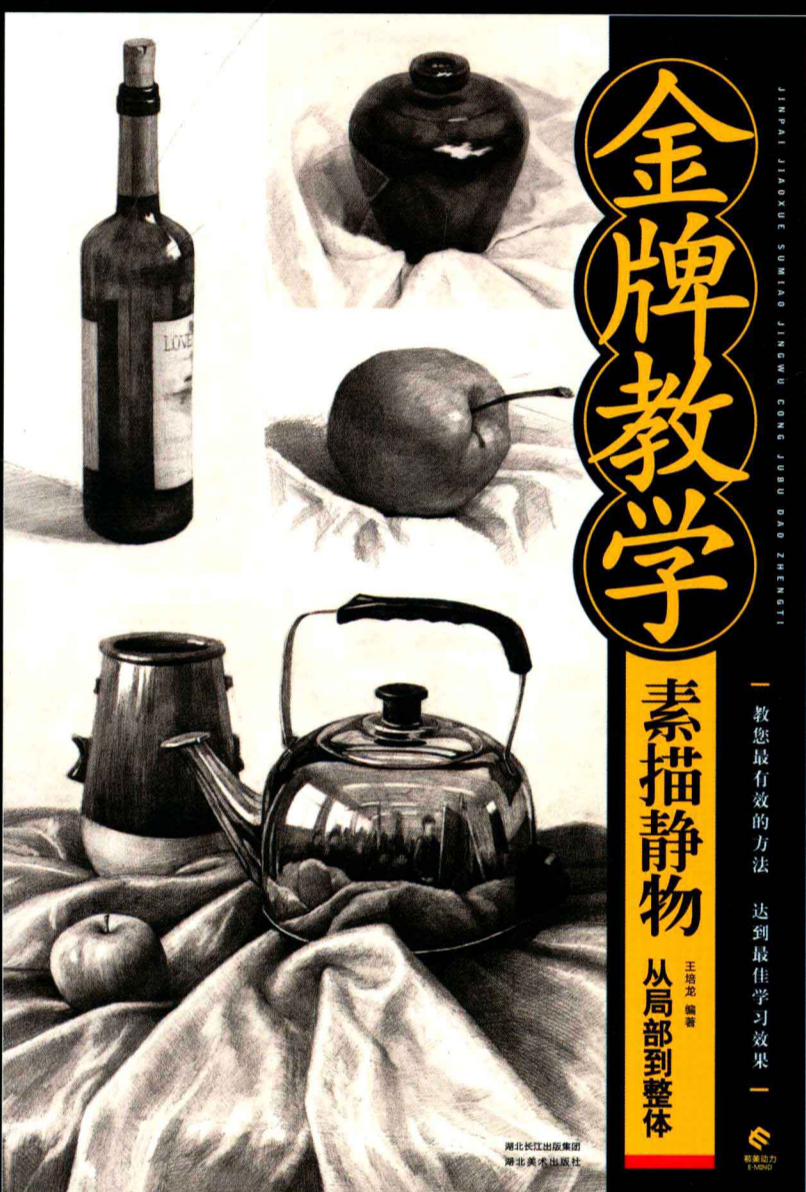
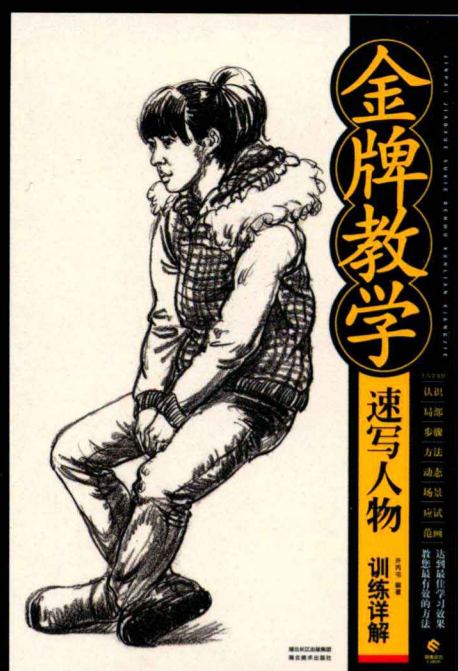
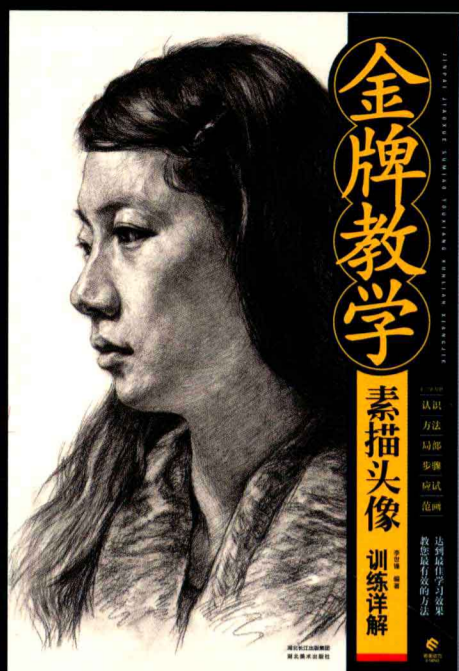
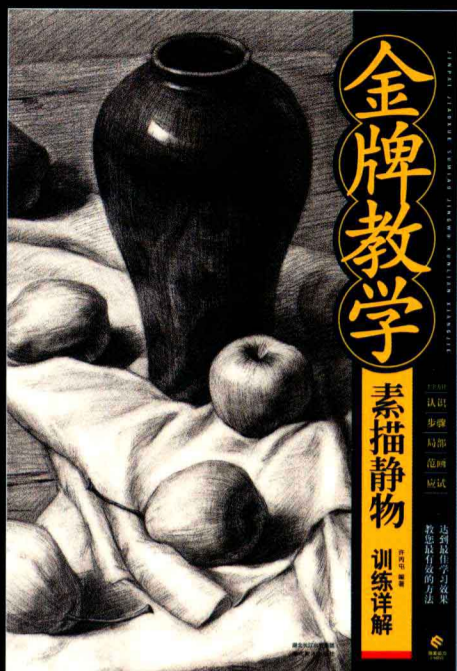
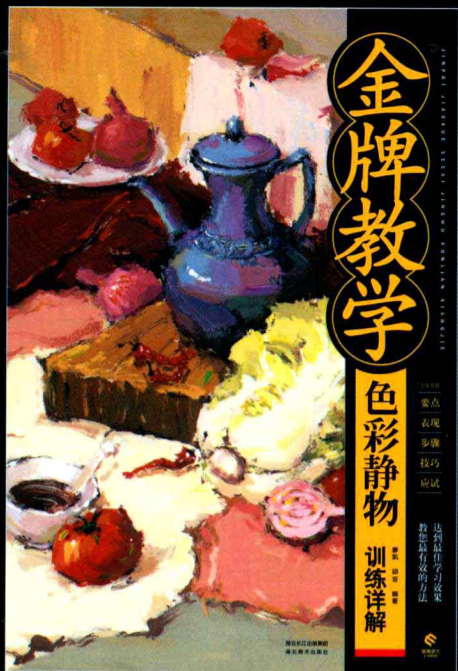
— 教您最有效的方法 达到最佳学习效果 —



鄂美动力
E-MIND

湖北长江出版集团
湖北美术出版社





责任编辑：刘嘉鹏

整体设计：刘嘉鹏

技术编辑：程业友

金牌教学

《金牌教学》作品征稿：

如果您有色彩、素描、速写等优秀的美术教学作品，请与我们联系。

联系电话：027-87679556

Email：271618678@qq.com

邮编：430070

投稿地址：武汉市洪山区雄楚大街268号湖北长江出版集团B座

湖北美术出版社艺术设计编辑室（1803）

刘嘉鹏 收

图书在版编目（CIP）数据

素描静物从局部到整体 / 王培龙编著.

—武汉：湖北美术出版社，2011.4

（金牌教学）

ISBN 978-7-5394-4078-1

I. ①素...

II. ①王...

III. ①静物画 - 素描技法

IV. ①J214

中国版本图书馆CIP数据核字(2011)第064841号

出版发行：湖北美术出版社

地 址：武汉市洪山区雄楚大街268号

湖北出版文化城B座

电 话：(027)87679520 87679521 87679522

传 真：(027)87679523

邮政编码：430070

网 址：www.hbapress.com.cn

电子邮箱：hbapress@vip.sina.com

制 版：深圳雅佳彩制版有限公司

印 刷：武汉精一印刷有限公司

开 本：889mm×1194mm 1/8

印 张：4.5

印 数：4000册

版 次：2011年6月第1版 2011年6月第1次印刷





作者简介

王培龙

山东东平人

自幼酷爱绘画，师从多位知名老师，毕业于山东工艺美术学院，多幅作品留校。

现长期从事美术教育工作，多年以来形成自己独特的教学风格，善于引导，讲究“教”与“学”的互通，学无定法，教无定则。其辅导的学生屡次取得骄人成绩。

个人博客：

<http://wangplhs.blog.163.com/>



素描是绘画的入门课，更是基础课，是一切造型艺术的基础，是练习基本功的有效手段。素描主要是借助单色的线条或明暗来表现物体的造型，研究造型的基本法则。素描是画家工作的结果，也可以作为复制或摹写的基础，但就它的性质而言，它是独特的。素描静物更是基础中的基础，是素描几何体的延续和发展，也是几何形体复杂化与抽象化的结果。素描作品选择的范围很广：瓜果蔬菜、花卉动物标本、瓶瓶罐罐、画具文具、生产制作用具等。我们生活中一切能看到的东西都可作为写生的内容，比几何石膏体更有生活趣味，入画性也更强。

素描静物写生的观察方法和作画步骤大致和素描石膏几何体写生相同，只要我们树立整体的观察方法，并且通过长期的写生实践与临摹优秀的作品，就能逐步掌握素描静物绘画的技巧。怎样快速地掌握素描静物观察与表现方法呢？下面是我根据自己多年的学习积累总结出的非常简单实用的小小经验。

1.掌握正确的认识方法，培养敏锐的观察力

我们画素描要懂得素描的基本要素，如比例、形体结构、明暗调子、质感、重量感和空间感等。这些名词看起来并不难，但具体的操作是不容易的。但如果能够充分掌握素描要素，就会变得非常简单。比如面对一组静物，初学者在短时间内也可完成一幅，但画面简单空洞，而受过良好素描训练的人却可表现得深入丰富，技法熟练者则表现得更具有生活趣味与审美效果。因为两者在视觉上的敏感不同，感觉到的内容就会有差异，后者可以抓住物体的本质，在表达中能够简洁概括、明确肯定地表现对象，前者只会简单地描摹外形。所以一定要学会在短时间里抓住物体的基本特征，培养敏锐的观察方法。

2.培养良好的整体意识，整体观察，整体表现

整体意识在绘画领域中是一个很重要的因素，无论是从事何种创作，都要涉及这个问题。整体是相对局部而言，局部是整体的一部分，局部存在于整体之中。对于初学者来说，一方面是加强对整体意识的理解，另一方面是在观察和表现中多多考虑整体关系，克服注意力局限在某一个点上的不良习惯。在面对一组静物时，必须整体地观察整组静物，画一个物体时要考虑到和其他物体之间的关系，不能孤立地只画其中哪一个或者哪一片，要把它们有机地联系起来。培养整体意识可从观察事物入手，多观察、多比较，才能明确各个物体之间的关系并更好地把握整体。从整体到局部、从局部再回到整体，贯穿于整个作画的过程中，反复比较，培养局部与整体关系的组织协调能力，从而培养良好的整体意识。

3.培养空间体积意识，掌握表现技巧

把握形体结构、表现体积感和空间感，是基础素描另外一个重要因素，不但要明确物体的形状、比例、大小，同时还要克服平面描绘，对造型要有最基本的理解和掌握。物体与空间无论何时都是客观存在的，没有体积空间意识就不能养成对体积空间的观察习惯，更不能表现好空间关系。

表现能力与技巧在素描学习中是很关键的。有了敏锐的观察力、整体意识和体积空间意识，还需要对对象进行表现。素描是表现或再现对象的最基本的绘画形式，因此要实现这些还需要有表现的能力。素描静物中我们需要表现的东西很多，相比石膏或者人物肖像来说要复杂些，会存在各种各样的形体、质感，比如软软的毛巾、硬脆的玻璃、绚丽的不锈钢器皿等等，我们需要用不同的表现手法才能更好地表现对象。素描相对于色彩而言更具理性，用理性指导观察，用观察丰富理性，从而达到素描的完整性。

以上就素描静物教学中的要点进行了分析。绘画是一门技巧课，必须从实践中获得突破。能够画好素描的方法有很多，当然那只是局限于技术上，基本原理、要素都是共通的。每个人对于绘画理解不一样，所以表现的手法也各有区别，自己动手实践是非常重要的。要在理论指导下挖掘自己潜在的艺术表现手法，通过大量的习作达到量变到质变的飞跃！



01

两棵油菜

- 1.用轻松的长线把油菜的体积结构概括出来。注意两棵油菜的叠压关系，油菜的根部比较丰满，体积感很强，概括出它的明暗交界线和投影叶片比较多，一定要注意前后的虚实变化。
- 2.围绕明暗交界线概括出大体的明暗关系，区分开油菜暗部的色调和投影位置的色调。把叶片之间的叠压关系交代清楚。
- 3.深入塑造。新鲜的油菜叶片比较坚挺，把叶片的上面与下面的色调区分开，特别注意叶片下半部分的体积以及叶脉的转折关系。把根部比较肥厚的感觉表现出来，注意区分前后的虚实关系。
- 4.调整完成。



1



2



3



4

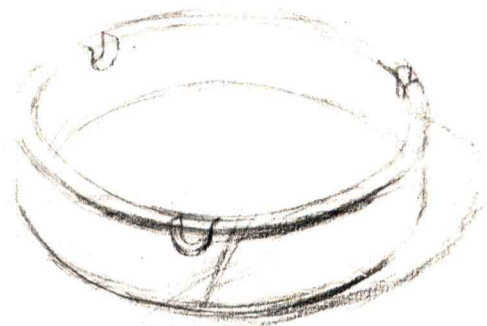
02

烟灰缸

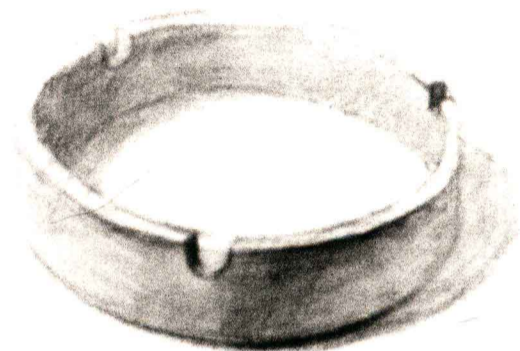
1.起形。把物体的形体变化与穿插关系用长线进行概括，同时注意线条的虚实变化。

2.围绕明暗交界线交代大体的明暗变化。注意烟灰缸外侧的明暗交界线与内侧明暗交界线的虚实关系。

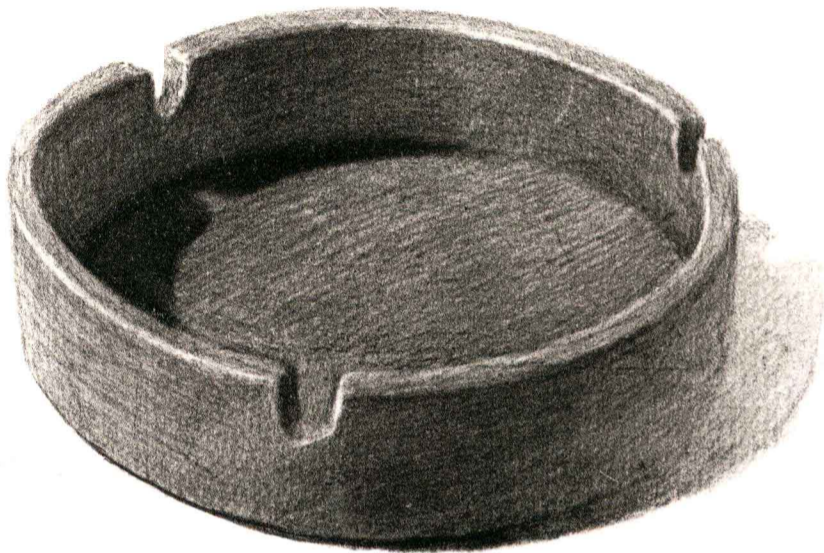
3.在上一步基础之上继续围绕明暗交界线深入塑造，注意投影的虚实关系以及形状上的变化，各个面的关系要明确区分开。注意烟灰缸厚度的处理，虽然是同一个面，但是明暗与虚实也是不一样的。并把质感加强，调整完成。



1



2



3

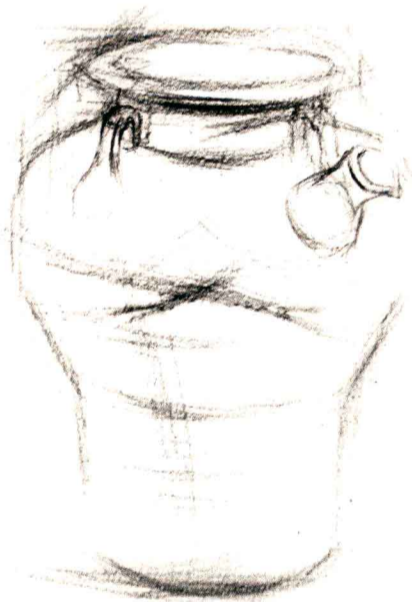
1.用长线把形体结构确定下来，注意线条一定要根据形体的转折关系找出相应的虚实变化，明暗交界线一定要结合形体的变化而变化。

2.铺出大体的明暗关系与固有色的变化，注意投影与边缘线的虚实变化。小的细节比如罐子口部的变化也要找出来。

3.深入塑造。围绕明暗交界线继续强调明暗关系，把体积做充分，在此基础之上把罐子口与其他小的细节做到尽可能的精到，调整整体关系并完成。

03

罐子



1



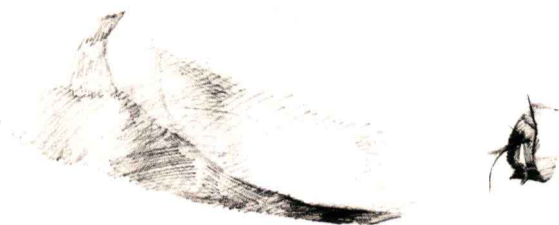
2



3



1



2



3

04

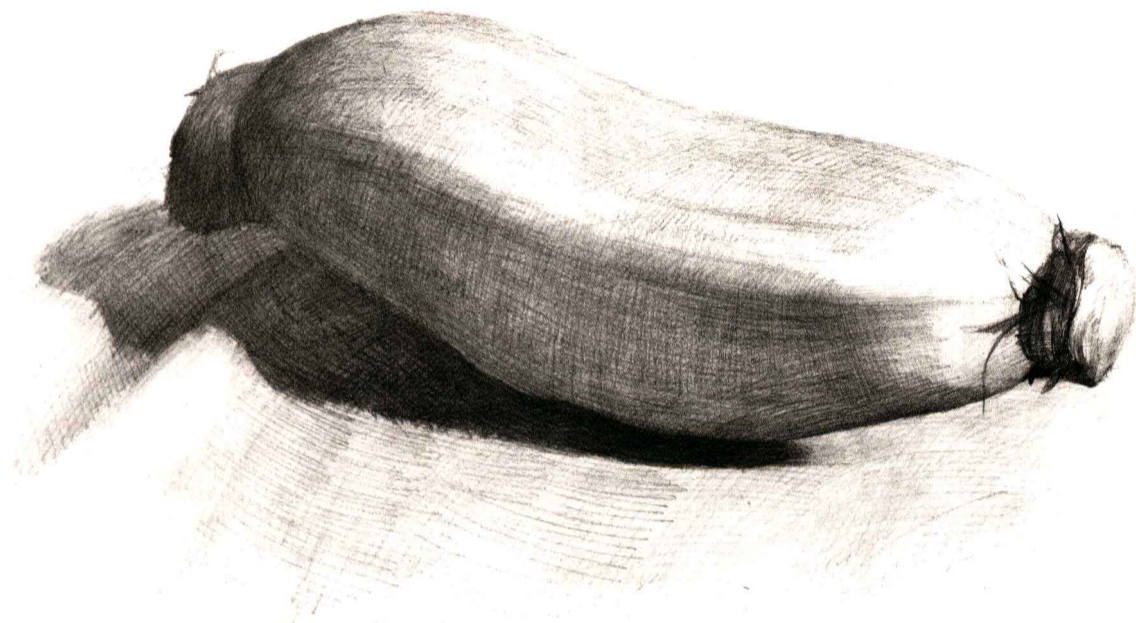
一节鲜藕

1.用长线切出大的形状，标出大的结构转折，交代出明暗交界线以及头像的位置形状，把暗部与投影统一起来。

2.在原有的基础之上继续强调大的明暗关系以及结构的转折。把藕的细节交代出来，把暗部与投影的色调区分开。

3.继续深入塑造，强调物体的体块关系和明暗关系。注意藕的形态特征，鲜藕比较硬脆，所以一定要注意边缘线的力度和亮部色调的控制，质感和各个部位不同的色感要表现出来。

4.回到整体，调整完成。



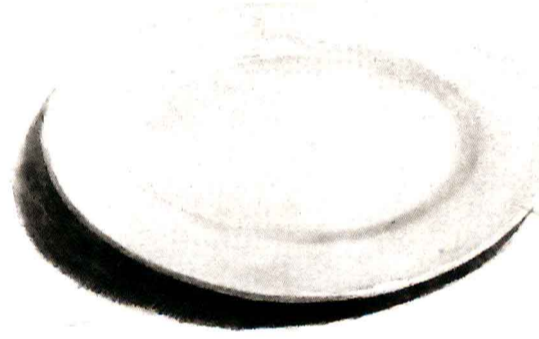
4



1



2



3

05

一个白盘子

1.用长线概括出盘子的形体结构，注意盘子的深度和厚度，注意各个面的穿插关系。把明暗交界线与投影也同时交代出来。

2.把盘子的背光面与受光面的明暗关系表现出来，让投影更重一些，但要注意投影的虚实变化。

3.用比较硬的铅笔来深入塑造（2h-4h），白色的盘子比较光亮，所以要注意控制调子。留出高光，轻轻地一层层来塑造结合面的转折变化以及光影关系，表现出盘子的体感。

4.调整完成，注意盘子的质感与厚重感。



4

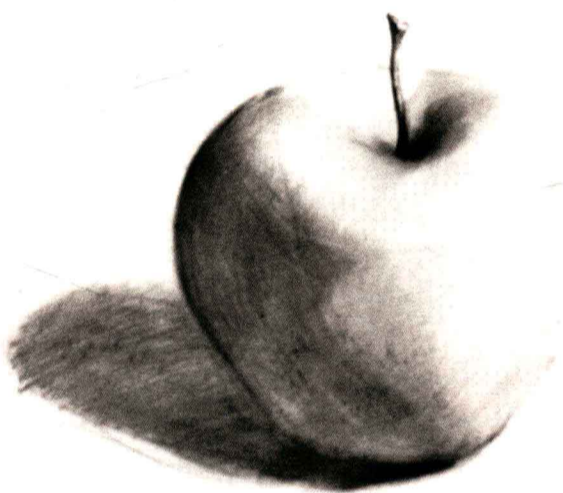
06

苹果

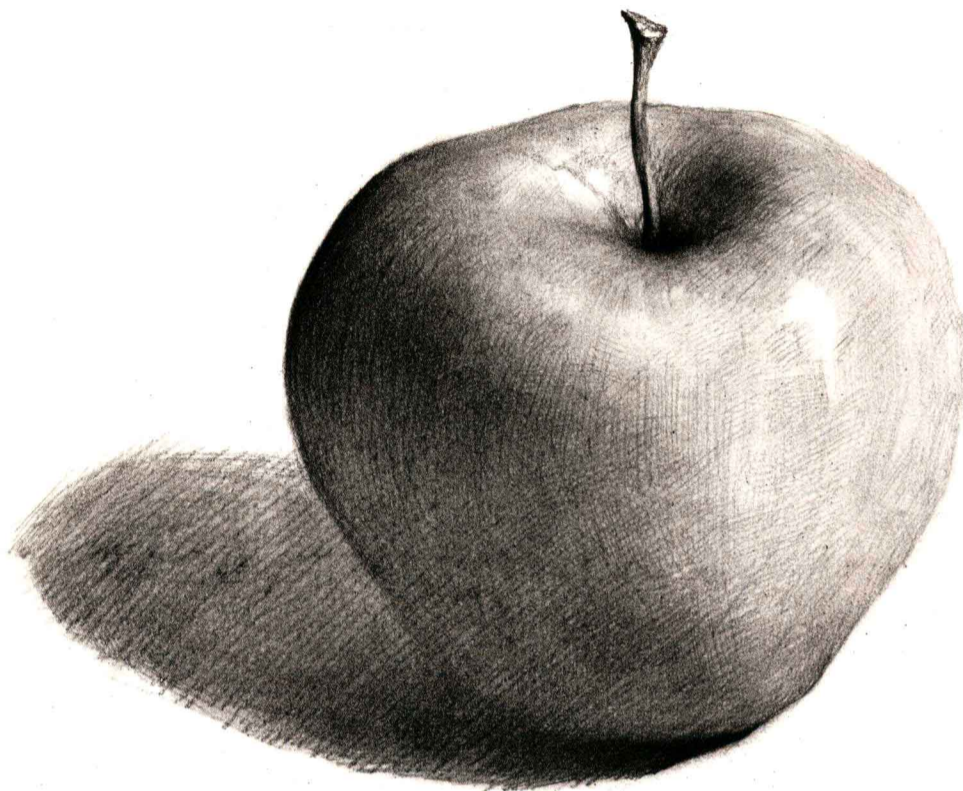
- 1.用长线概况出大的轮廓，明暗交界线和投影也一起确定出来，要注意明暗交界线的变化。
- 2.概括大的黑白灰关系，围绕结构分析明暗交界线的虚实变化，明暗交界线的变化一定要结合形体的变化。注意边缘线的虚实处理。
- 3.深入塑造。围绕明暗交界线，结合结构，进一步塑造形体，一定要注意苹果凹的处理，调整完成后注意明暗层次的处理。



1



2



3

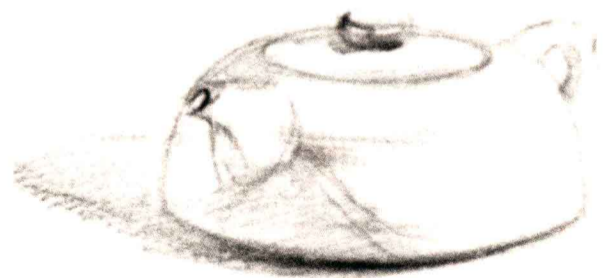
07

茶壶

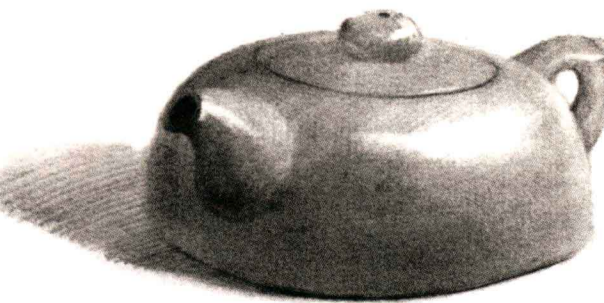
- 1.用长线条概括出大的形体结构，注意壶嘴与茶壶把手的透视要一致。
- 2.明确明暗交界线的变化，概括出大体的明暗关系。
- 3.继续交代明暗关系，同时物体的固有色变化也要注意区分，另外还需注意边缘线的虚实变化。紫砂壶的高光是比较柔和的，硬度也是非常高，根据这些特征进行深入塑造。
- 4.继续强化明暗关系，调整完成。



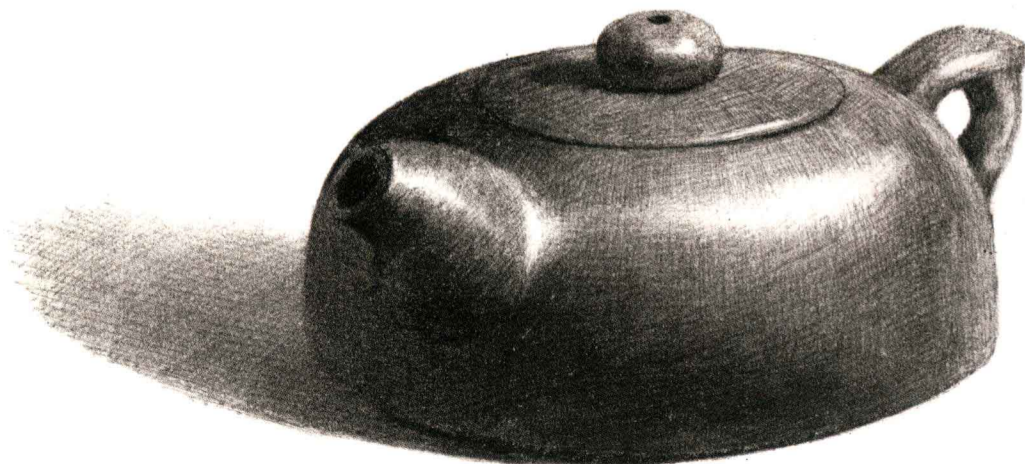
1



2



3

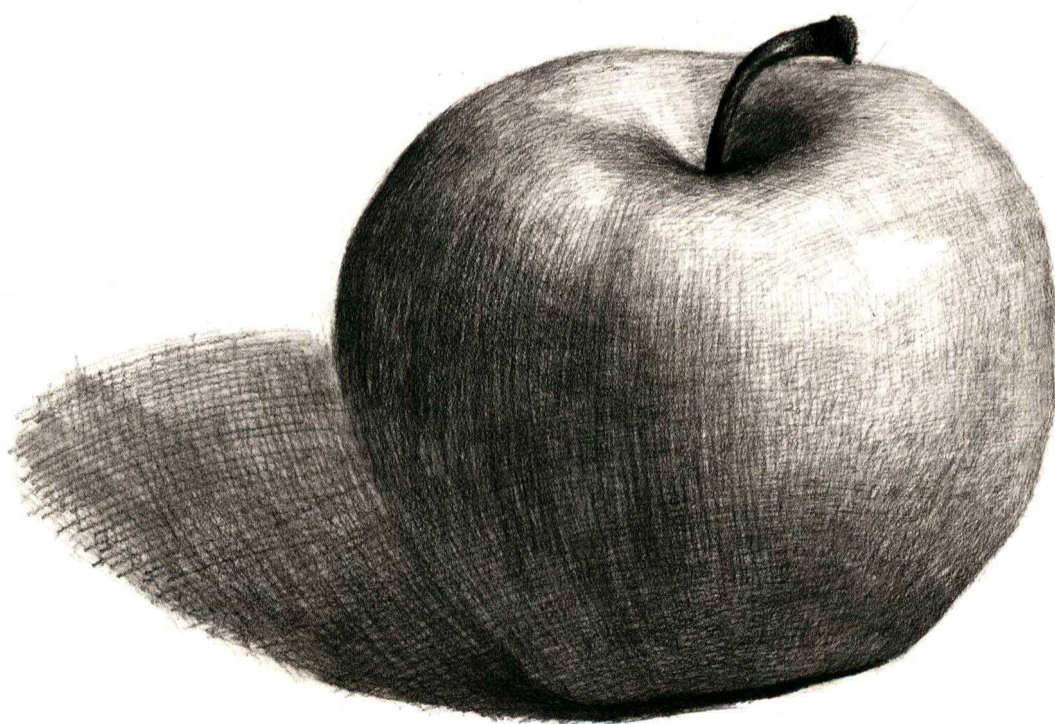
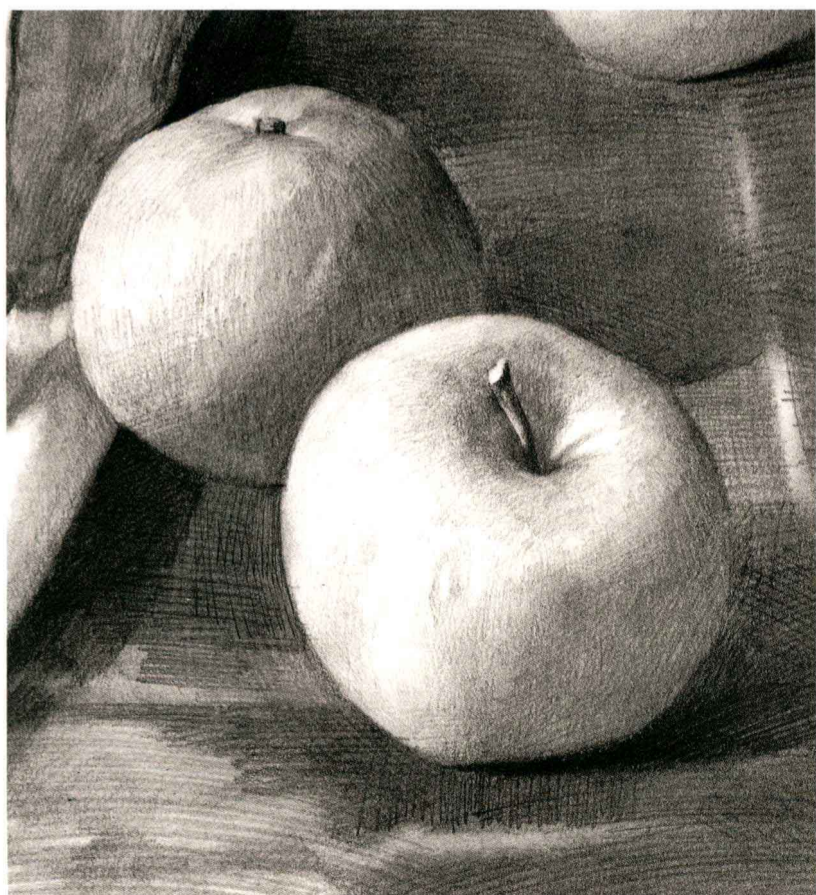
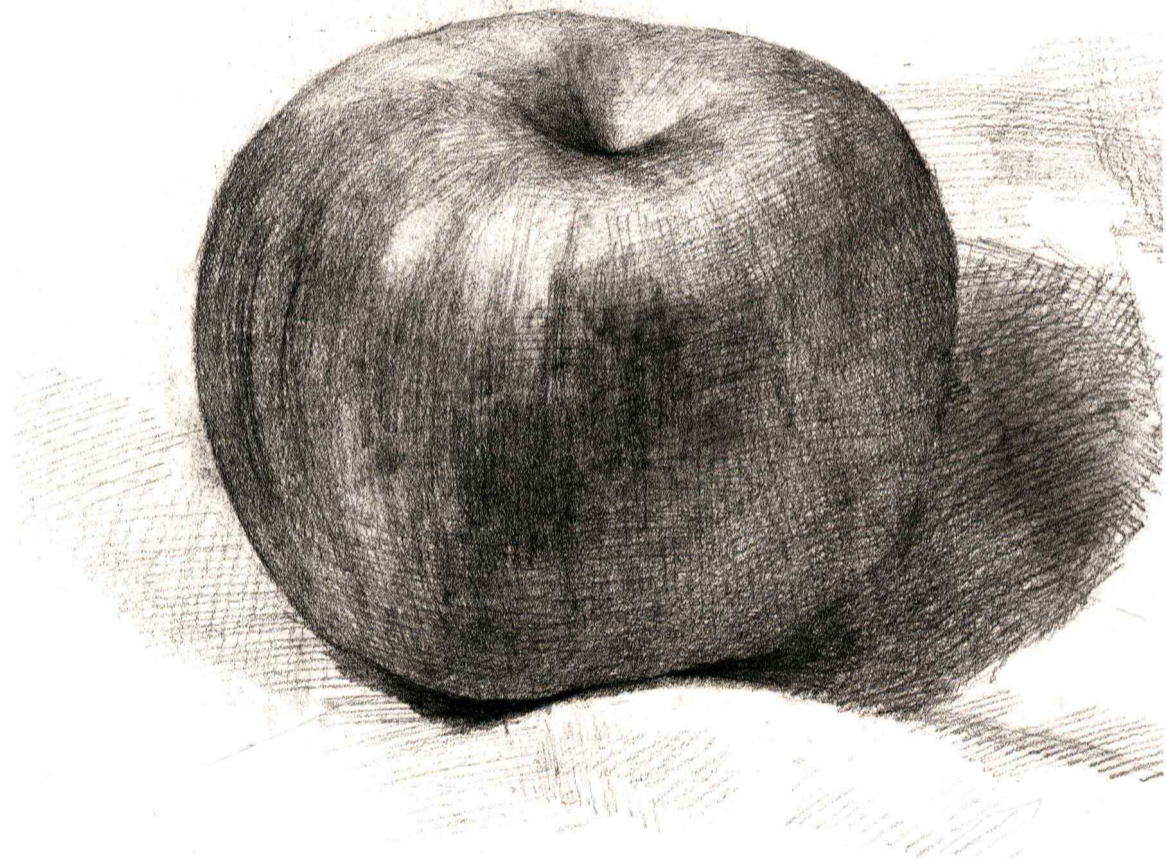
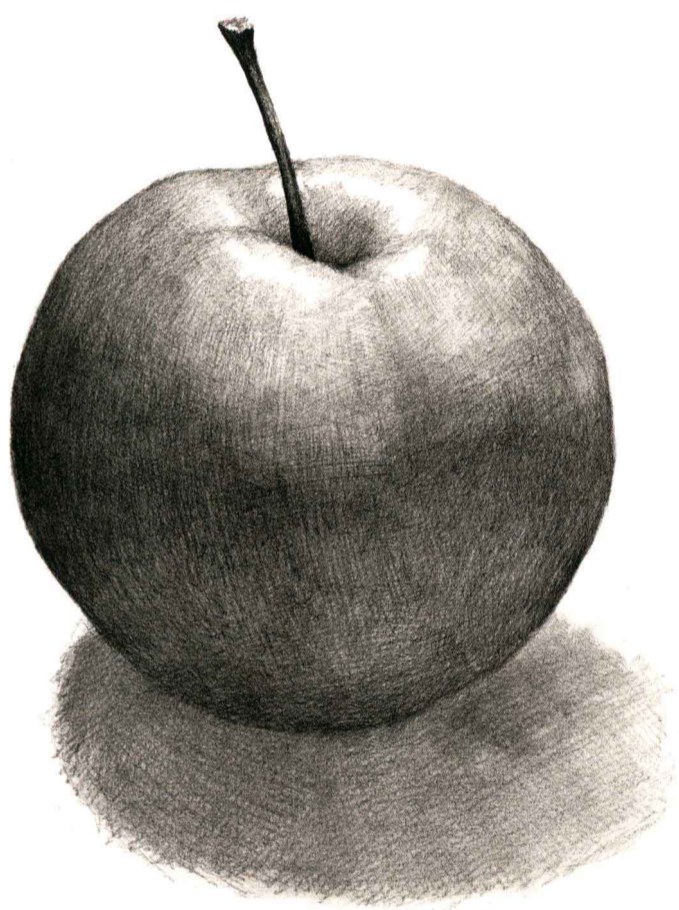
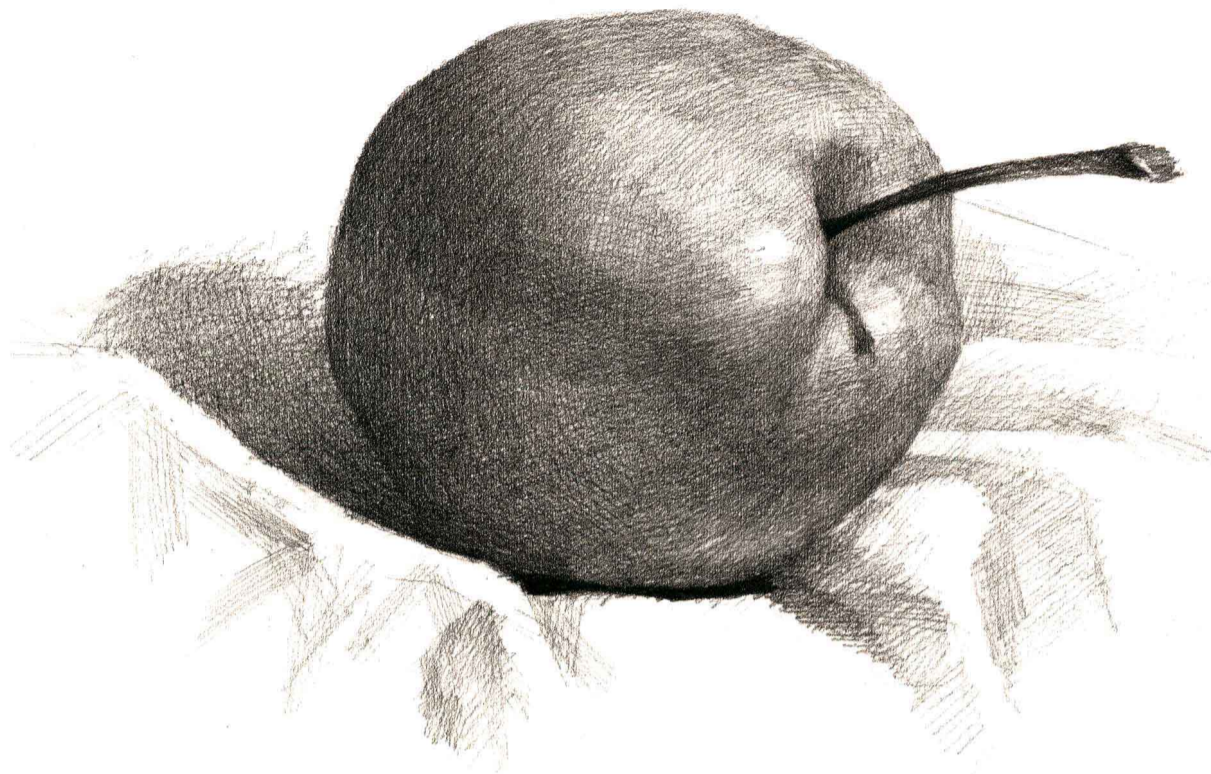


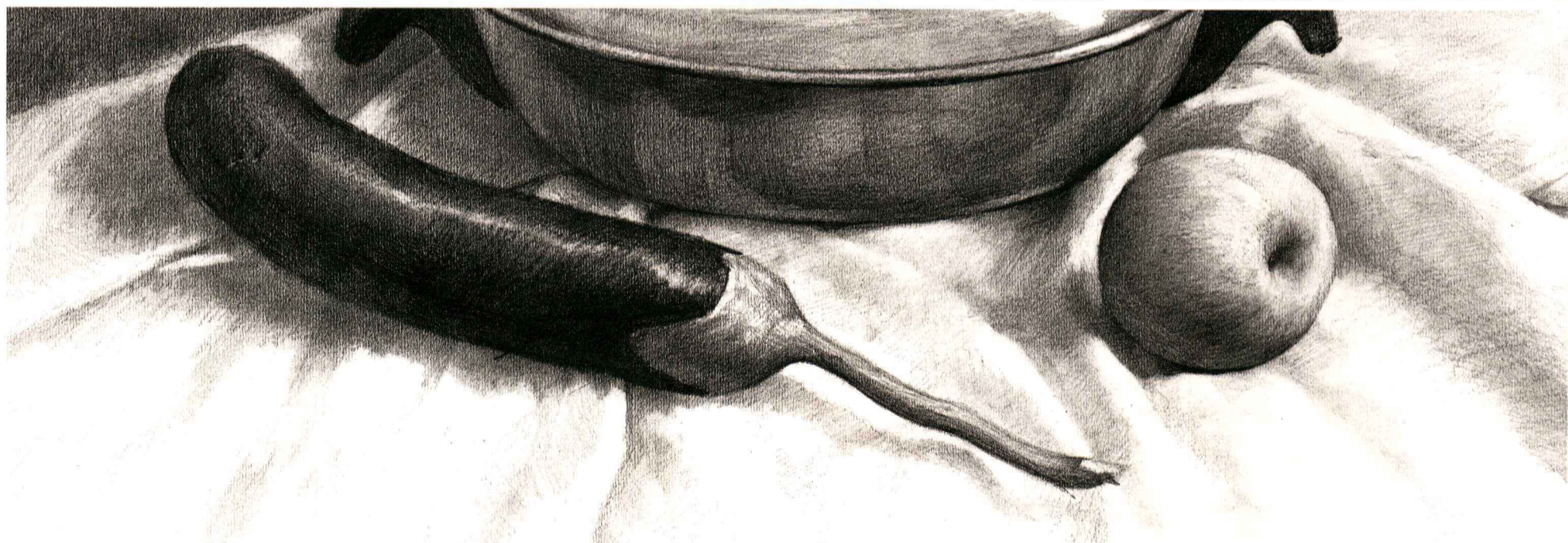
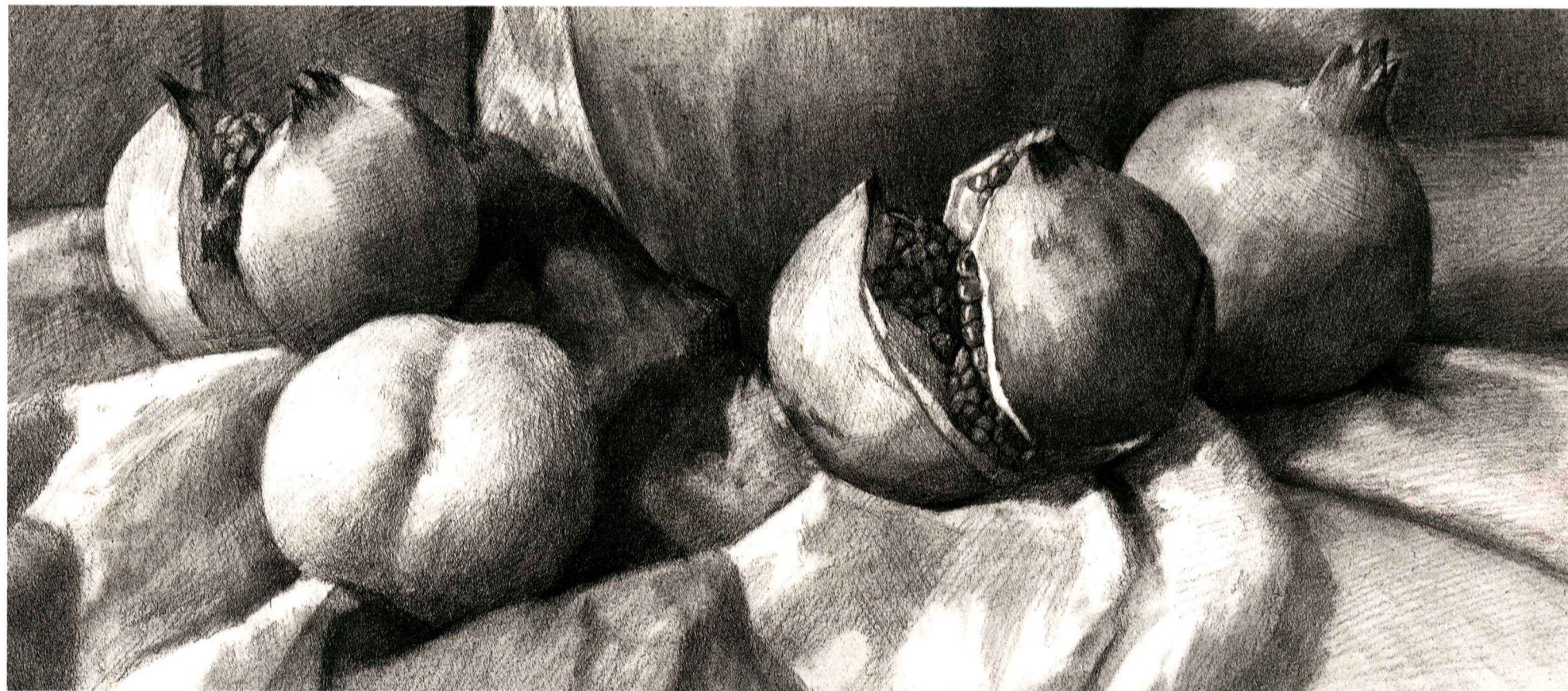
4

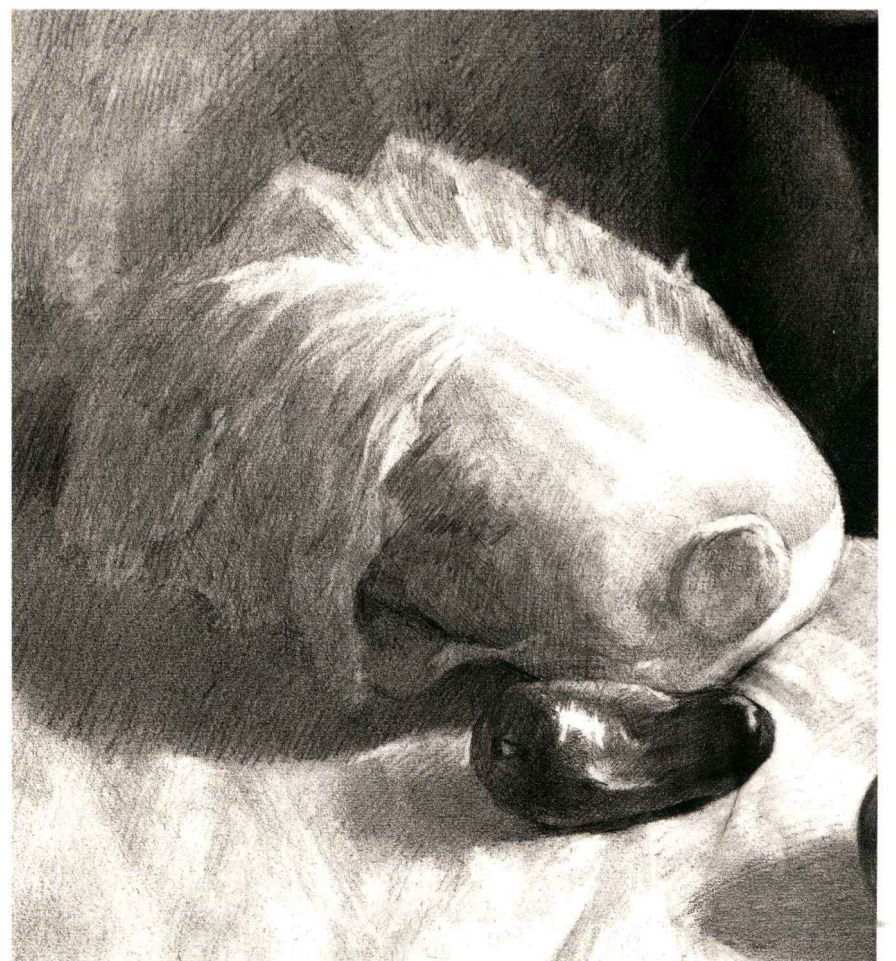
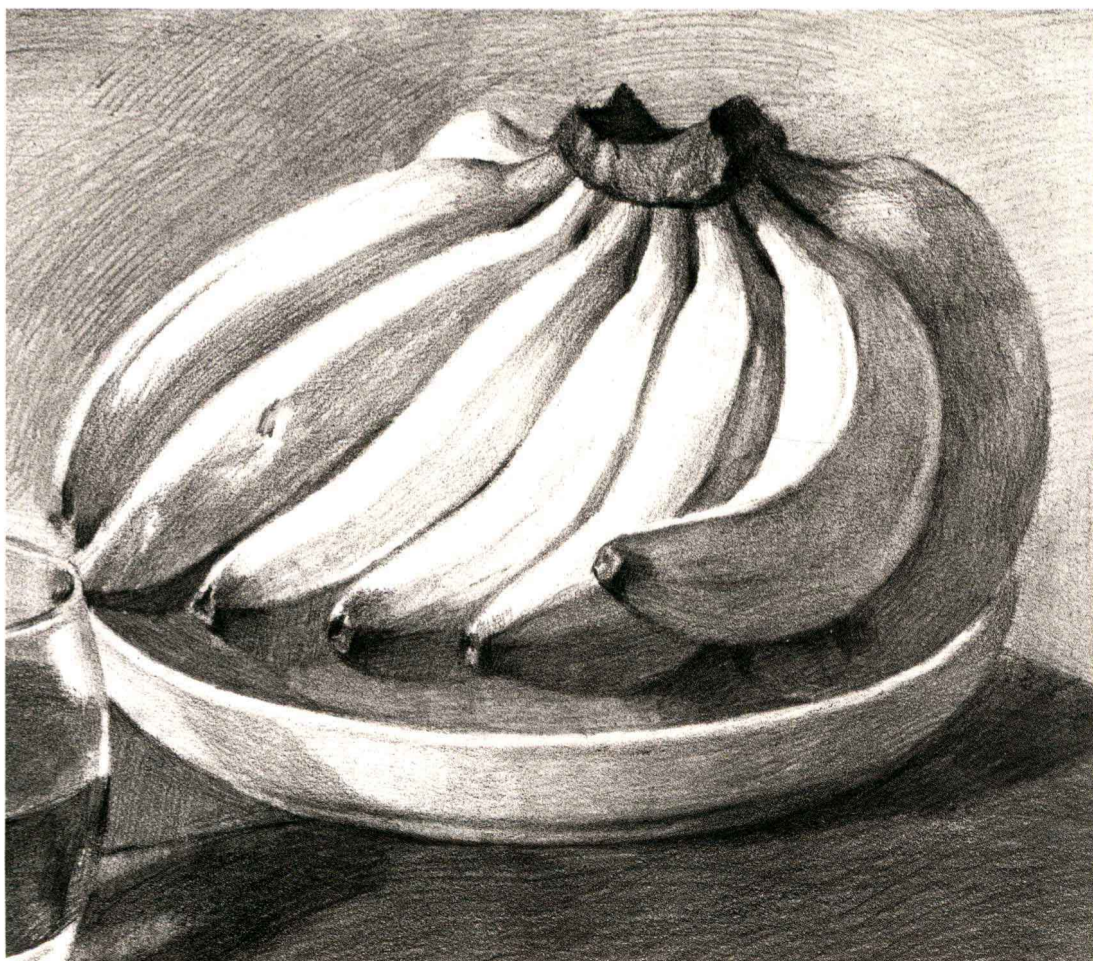
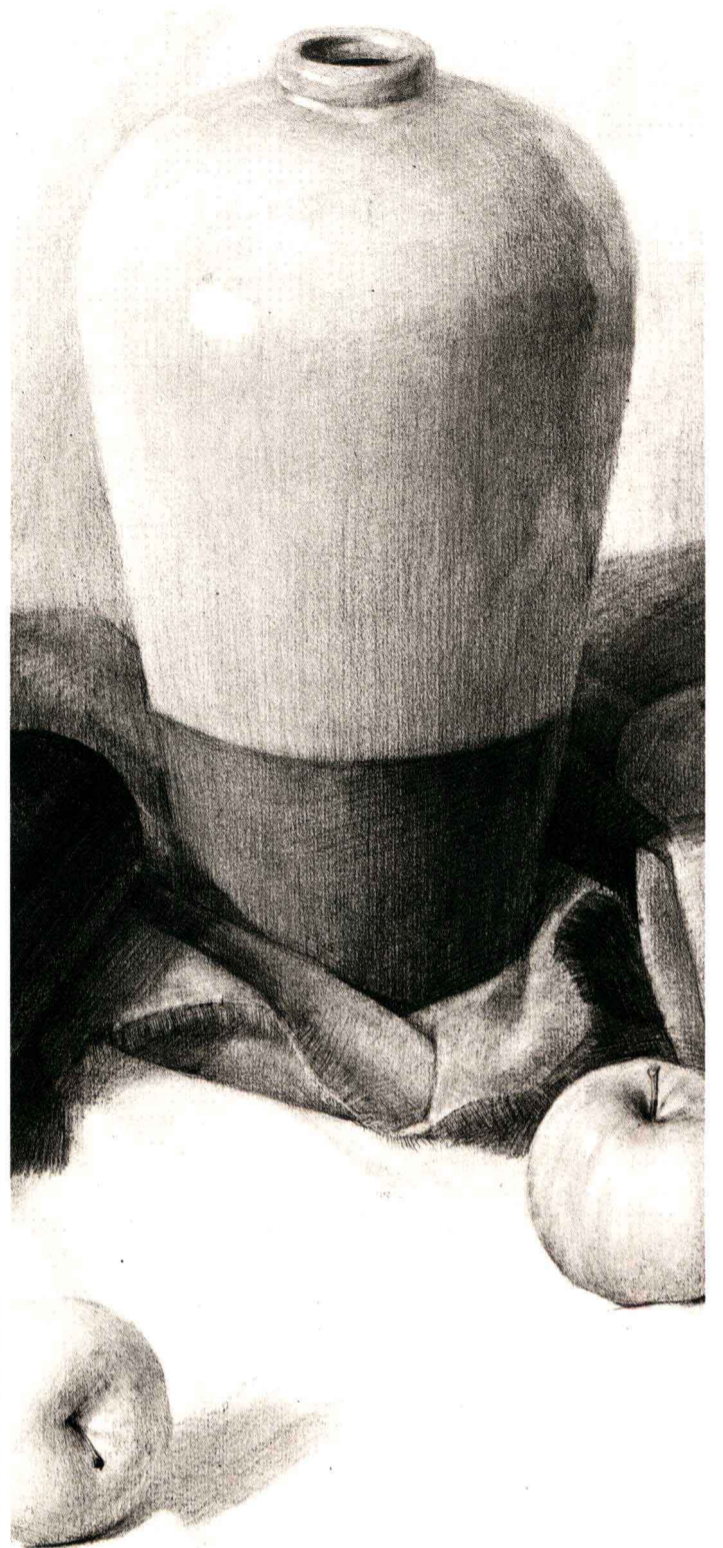
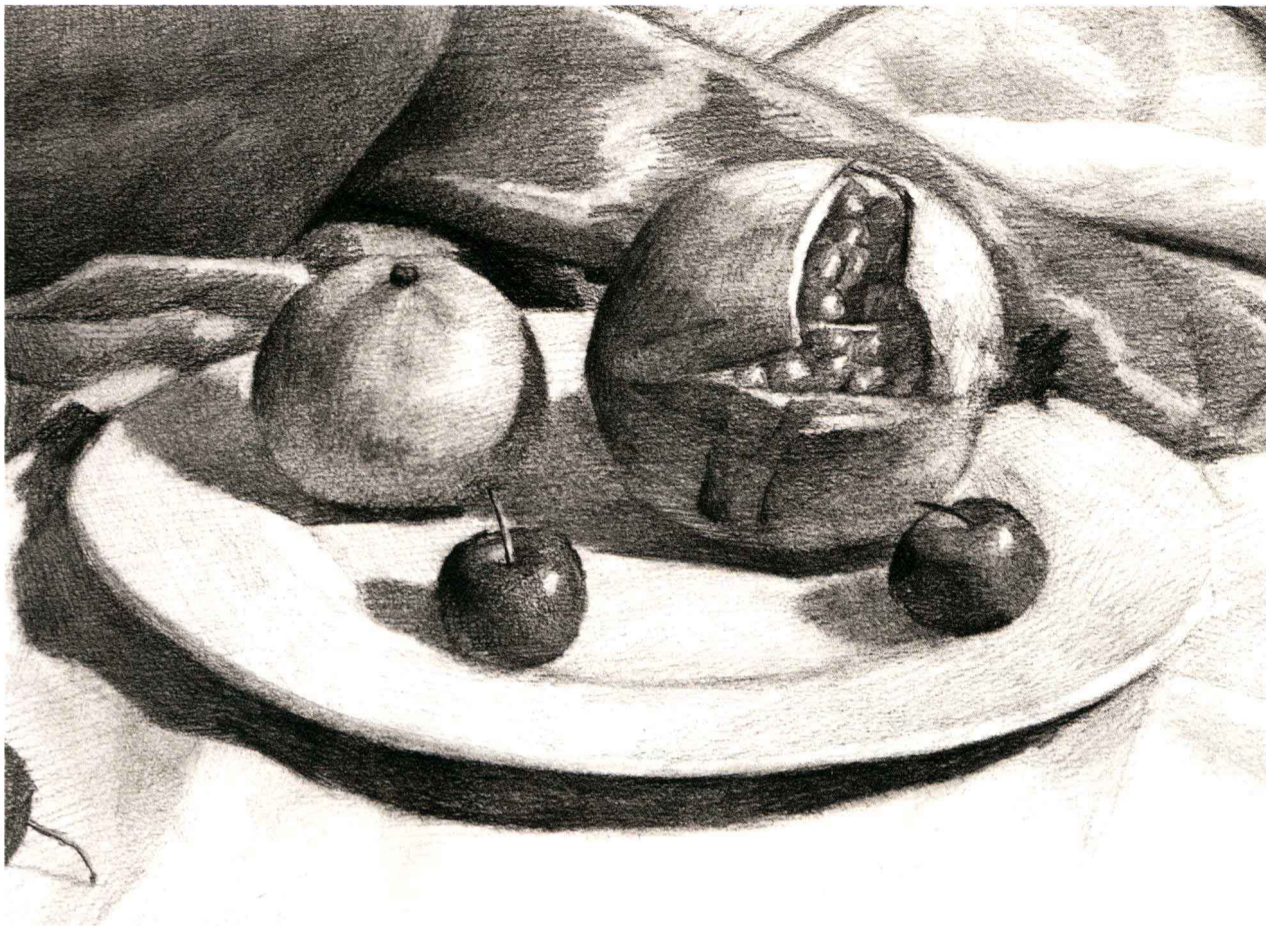
08

顶光和侧光下的梨

梨的结构突出，形体感强。需注意明暗交界线的丰富变化，梨的表面相对苹果而言要略微粗糙一些，颜色比较浅，在塑造的时候多注意把握好色调。









09

塑料袋

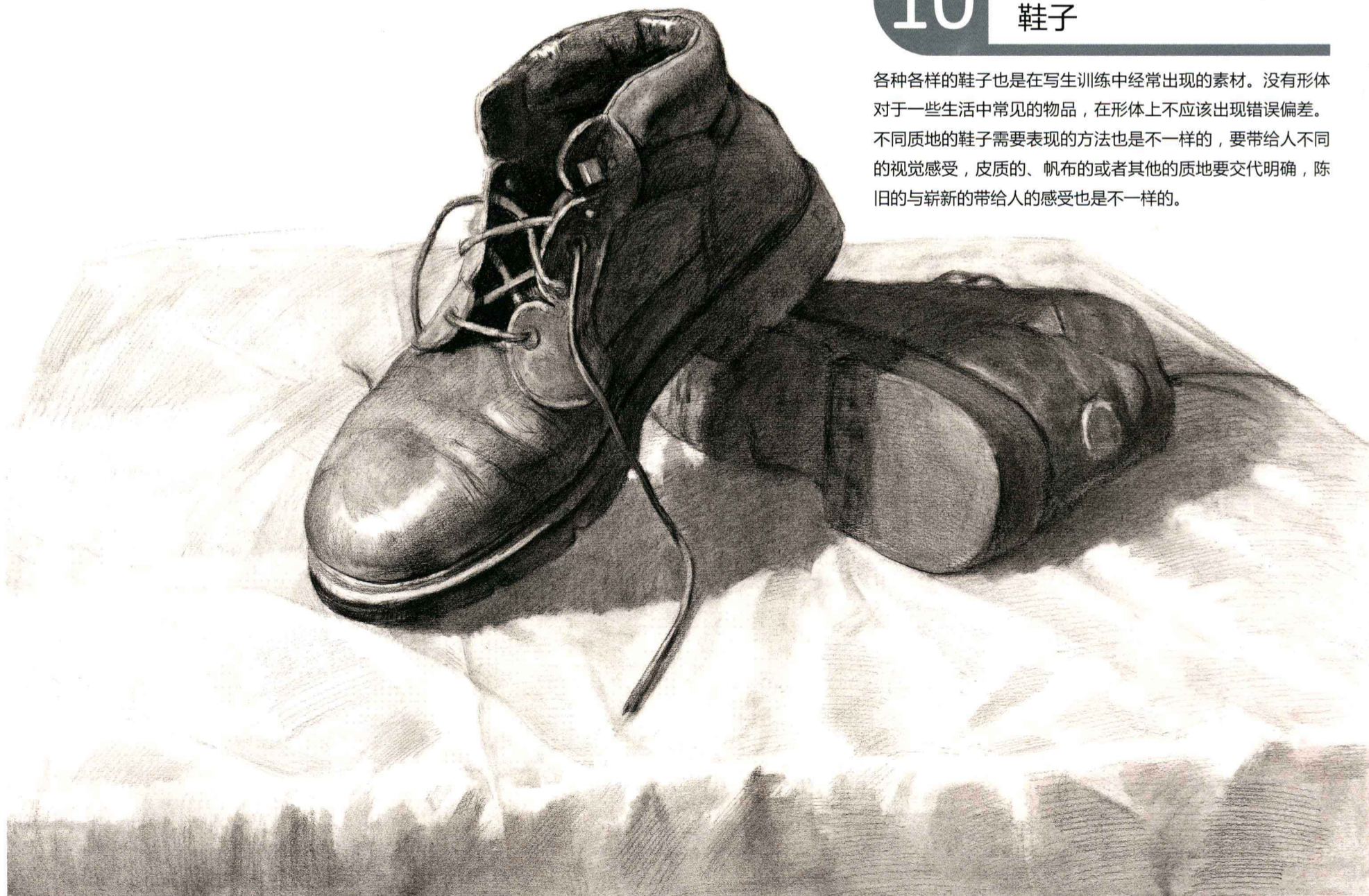
各种各样的塑料袋充斥着我们的生活，它也是素描静物中比较难表现的对象。塑料袋透明或半透明，质地不硬，如果里面装着某些物体的时候，它的形状就会随着物体的形状发生改变，里面的物体也是清晰、半清晰或者不清晰地出现在我们面前，只要抓住这些，我们去表现它们的时候就很简单了，但是不管是有颜色的、透明或者不透明的塑料袋，需要加重的地方一定要重下去，只有这样才会有厚重感。

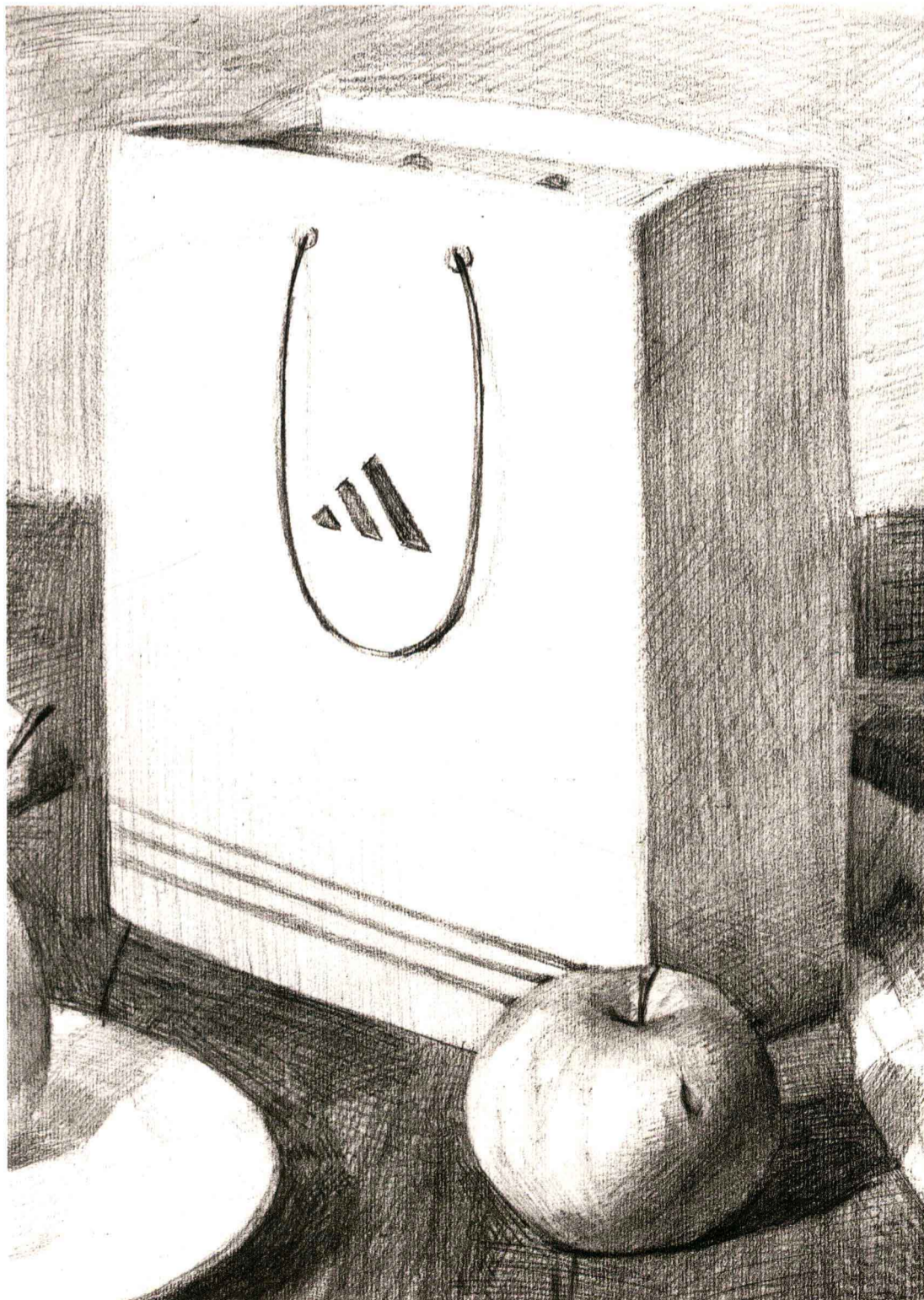
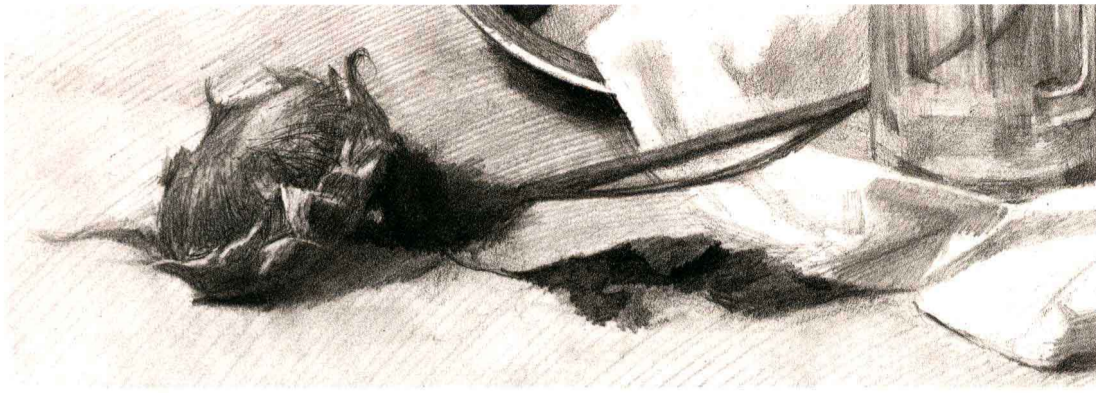


10

鞋子

各种各样的鞋子也是在写生训练中经常出现的素材。没有形体对于一些生活中常见的物品，在形体上不应该出现错误偏差。不同质地的鞋子需要表现的方法也是不一样的，要带给人不同的视觉感受，皮质的、帆布的或者其他的质地要交代明确，陈旧的与崭新的带给人的感受也是不一样的。

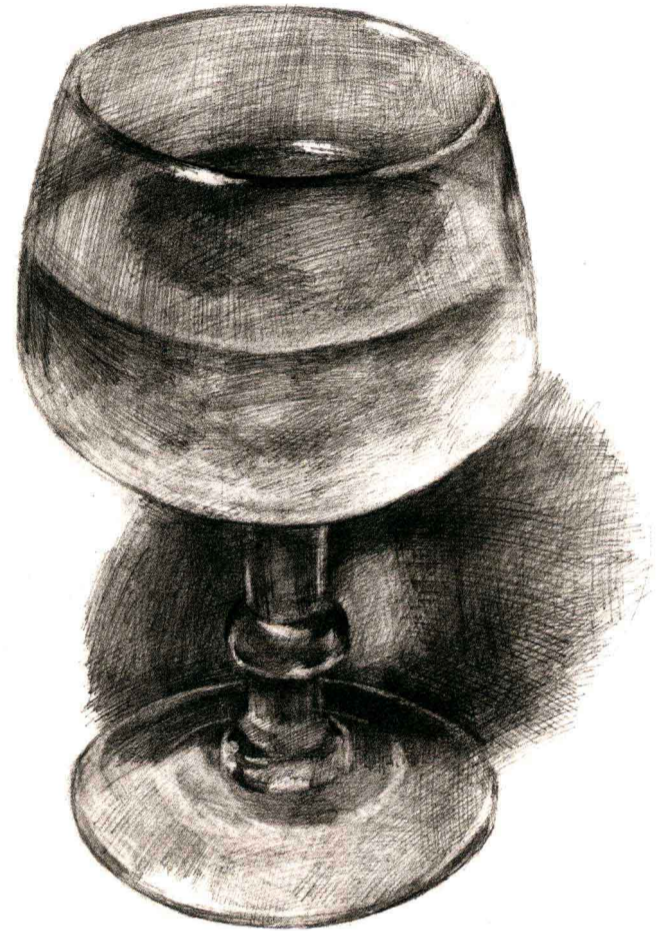




装有透明液体的高脚杯

11

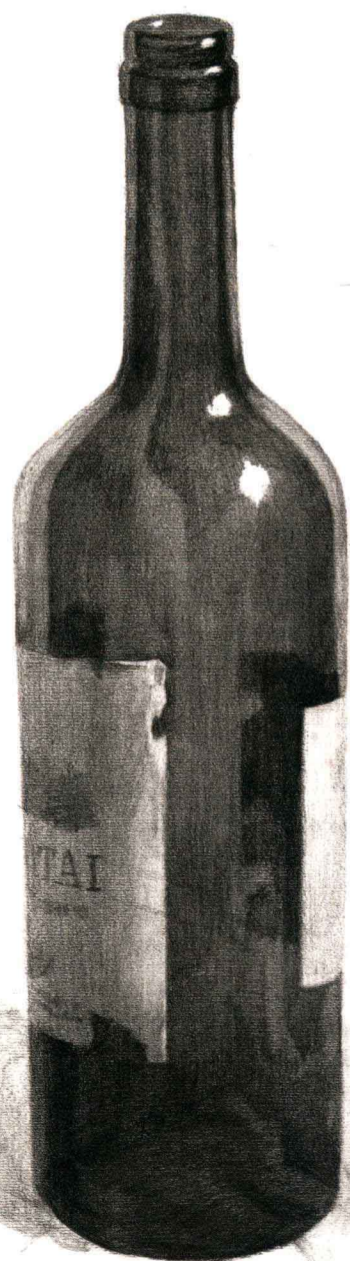
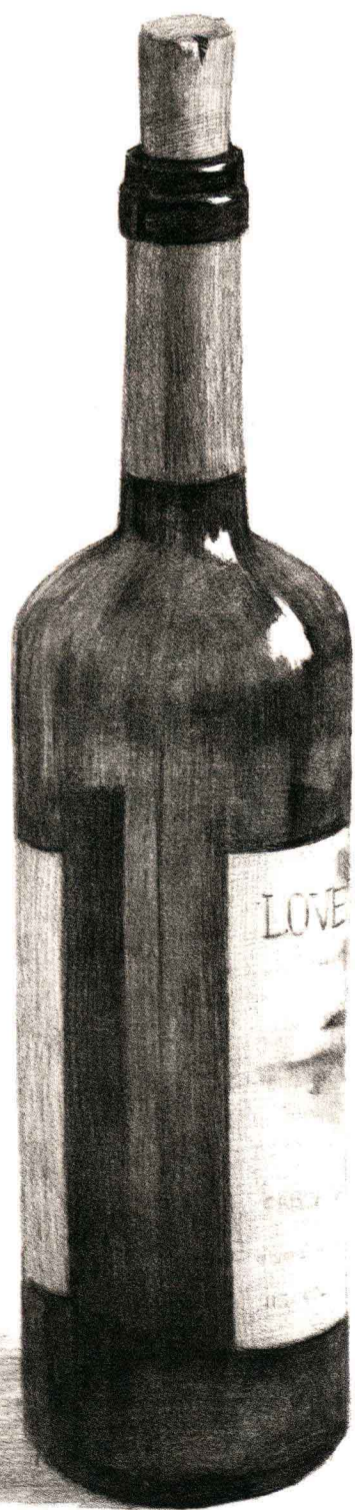
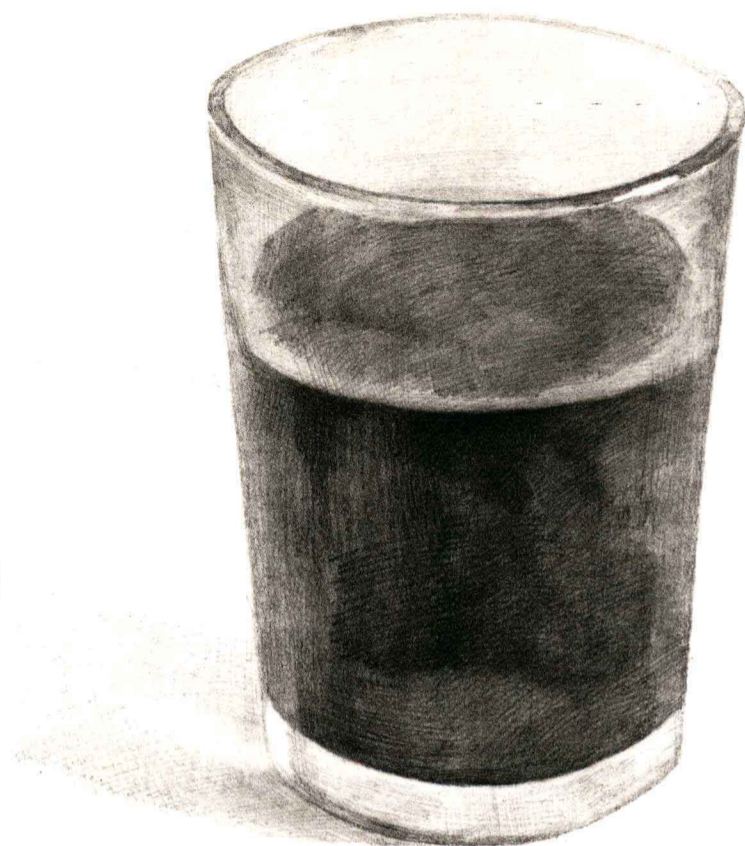
高脚杯的变化比普通的玻璃杯要复杂，装有透明液体的高脚杯整体色调偏淡（这不考虑周围环境），色调比较柔和，但是也有很重的色调。虽然重的面积较小，但必须要重下去，否则将会影响它的厚重感。



12

装有深色液体的玻璃杯

玻璃是透明、细腻、光滑、硬脆的。里面装有深色液体的时候重色调会因为液体的存在而随之增多。一定要把可以重的地方大胆地重下去，线条需尽可能排列紧密一些。一定要注意玻璃杯厚度、底部高度以及投影的处理。



13

葡萄酒瓶

葡萄酒瓶颜色较深，有半透明、坚硬、光滑细腻的特性。需注意瓶口到底部的透视发生的变化。标签是贴在瓶子表面的，标签的透视与瓶子透视要一致。在塑造的时候多用紧凑的线条，以便更好地表现它特有的特征。瓶子口塑造一定要精到，葡萄酒瓶的底部较厚、颜色会比较重。

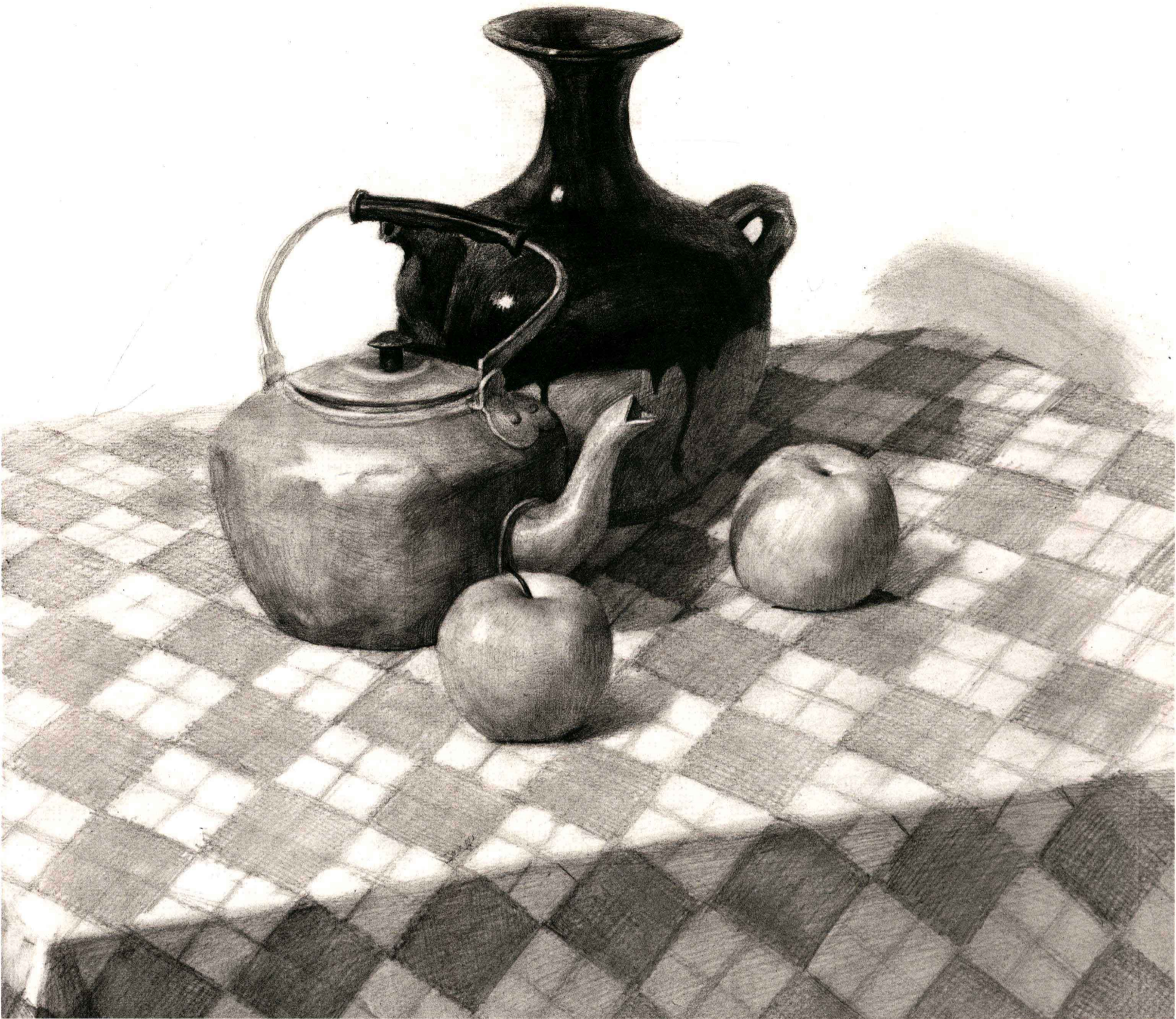


14

深色瓷罐

陶罐表面不及瓷罐光滑，相比较粗糙，反光性差，不会形成明显的高光，但是也有比较高的硬度。多强调结构与表面的斑驳变化，注意概括，边缘线的虚实尤其重要。





15

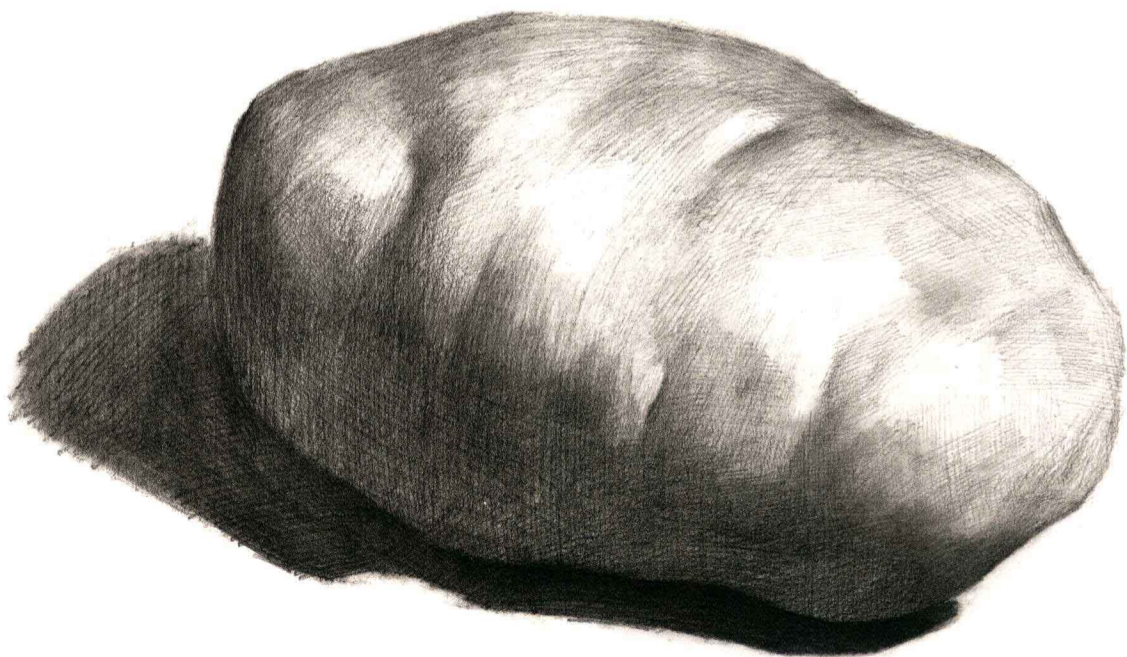
铝制茶壶

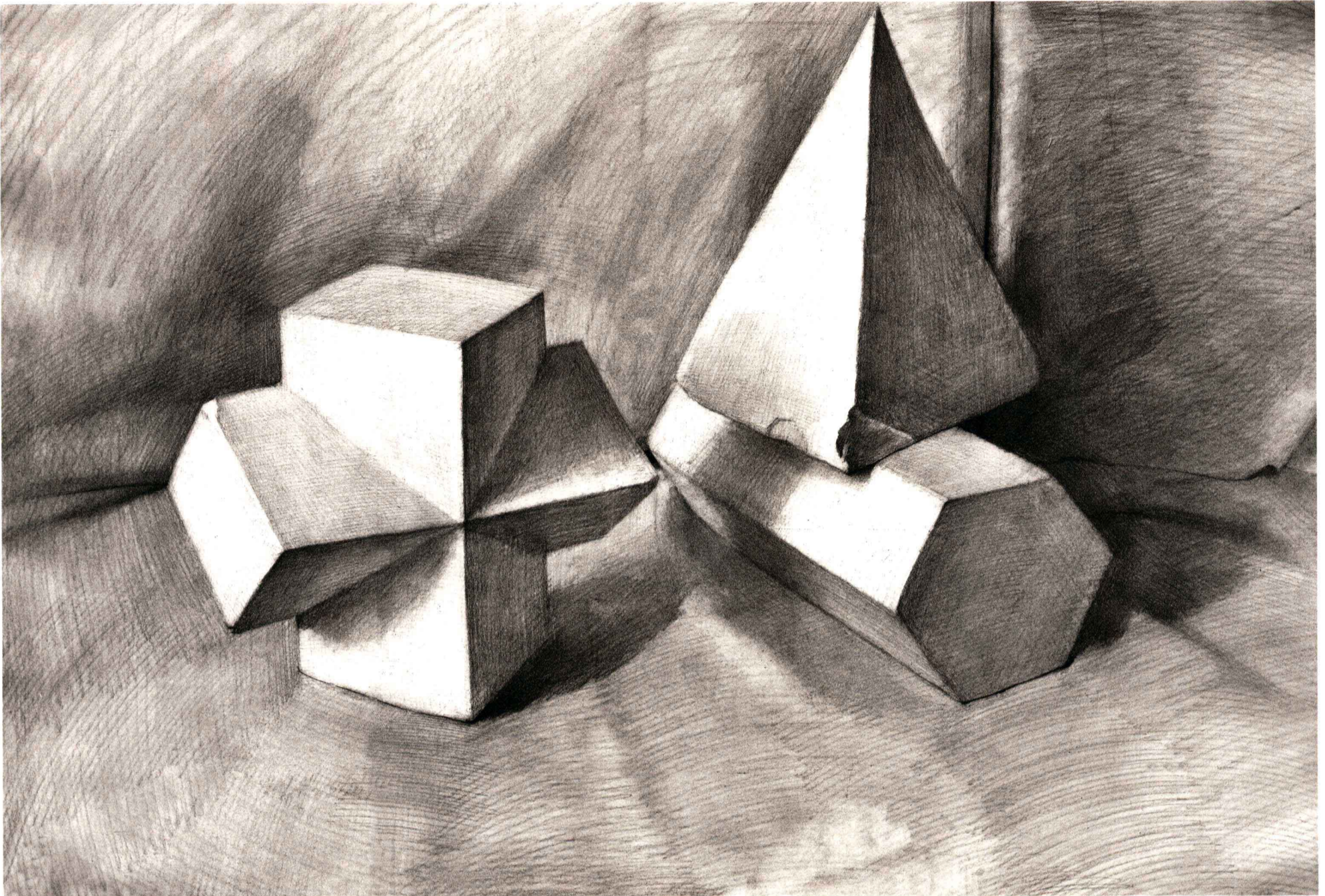
铝制茶壶的质感不如不锈钢质感强，随着生活中的使用会留下一些使用痕迹，这种质感也是不好表现的，要把这种感觉表现出来一定要注意调子的控制，层次一定要丰富，细节要精到。深色的瓷瓶变化也是很丰富的，不要为了过分追求它的色感而画成一摊死黑，一定要注意层次的变化。

16

土豆

土豆的形体结构多变且凸凹不平，形体比较结实，明暗交界线变化比较大，画的时候注意形体的完整，也不要过分强调它的凸凹，那样出来的效果就会像一只装满石头的麻袋，而不是土豆的感觉了。





17

石膏几何体

