

明清中医临证小丛书

勉学堂针灸集成

清·廖润鸿
编撰

中国中医药出版社

明清中医临证小丛书

勉学堂针灸集成

清·廖润鸿 编撰

赵小明 校注

中国中医出版社

北京

图书在版编目 (CIP) 数据

勉学堂针灸集成 / (清) 廖润鸿编撰. - 北京: 中国中医药出版社, 1998. 8

(明清中医临证小丛书)

ISBN 7-80089-799-0

I. 勉… I. 廖… III. 针灸学 IV. R245

中国版本图书馆 CIP 数据核字 (97) 第 28714 号

中国中医药出版社出版

发行者: 中国中医药出版社

(北京市朝阳区东兴路 7 号 电话: 64151553 邮码: 100027)

印刷者: 北京市卫顺印刷厂

经销者: 新华书店总店北京发行所

开 本: 787×1092 毫米 32 开

字 数: 210 千字

印 张: 9.5

版 次: 1998 年 8 月第 1 版

印 次: 1998 年 8 月第 1 次印刷

册 数: 4000

书 号: ISBN7-80089-799-0/R·797

定 价: 12.00 元

内 容 提 要

本书共四卷。卷一概述针灸基本知识。卷二介绍人体各部穴位定位及内、外、妇、儿各科疾病的针灸疗法。卷三、卷四评论各经穴位，并对某些穴位作了考证。本书不尚理论，注重实践，便于临床参阅，亦可供初学者入门参阅。

校注说明

《勉学堂针灸集成》一书，清代医家廖润鸿编撰，成书于清同治十三年（公元1874年）。廖润鸿，字逵宾，湖南涪江（今醴陵市）人。

廖氏治学严谨，勤奋好学，且博学多才，于天文、算学、地学以及卜巫、星命诸学无不深究。尤擅长针灸，在针灸穴法的考证上造诣颇深，除编撰本书外，还著有《考证周身穴法歌》一书。

廖氏于本书自序中谓：“偶遇明师以《针灸集成》相示，因取而读之。”可见本书是在原书基础上改编而成，故全称为《勉学堂针灸集成》以示区分。该书采辑清同治以前有关针灸的医学文献50余种，从《内经》《难经》《铜人》《甲乙》《千金》到《医学入门》《医学纲目》《类经图翼》等均有所载。全书从针灸学基础理论到临床应用，博采诸家之说，内容丰富全面，很大程度上反映着清以前针灸学术上的成就。全书共四卷。卷一概述针灸基本知识。卷二介绍人体各部穴位定位及疾病治疗等。卷三、卷四评论各经穴位，并对某些穴位作了考证。其中别穴、讹穴等章节颇有独到之处。本书不尚理论，注重实用，故便于临床参阅。

本书现存版本有：

1. 清同治十三年甲戌（1874）北京文宝堂刻本。
2. 清光绪五年己卯（1879）京门琉璃厂宝名斋刻本。

另外还有1930年北京天华馆铅印本、1933年合川慈善

会刻本、1936年北京打磨厂老二酉堂刊本和1956年人民卫生出版社影印本。

此次整理以1956年人民卫生出版社影印本（文宝堂刻本）为底本，以宝名斋刻本和天华馆铅印本为主校本，参校《内经》《难经》《铜人》《资生》《千金》《图翼》等书精校而成。凡异体字、俗字、通假字等一律径改为现代标准简体字。本书尽量保持底本原貌，但由于原书往往过多重复，使层次混乱，故将完全重复者删除，并出注说明。对于内容既重复而又有出入者则予保留，供读者阅读时互参。对于底本中明显错别字、讹字等径改，不出校记。其他脱、衍、讹等影响文义者则依校本改正，并出注说明。若不影响文义则予保留。由于底本与他校本在数字上多处存在差异，如××壮，××寸等，凡遇此均以他校本为准径改，不再出注。

由于校注者水平所限，其中差错在所难免，望读者批评指正。

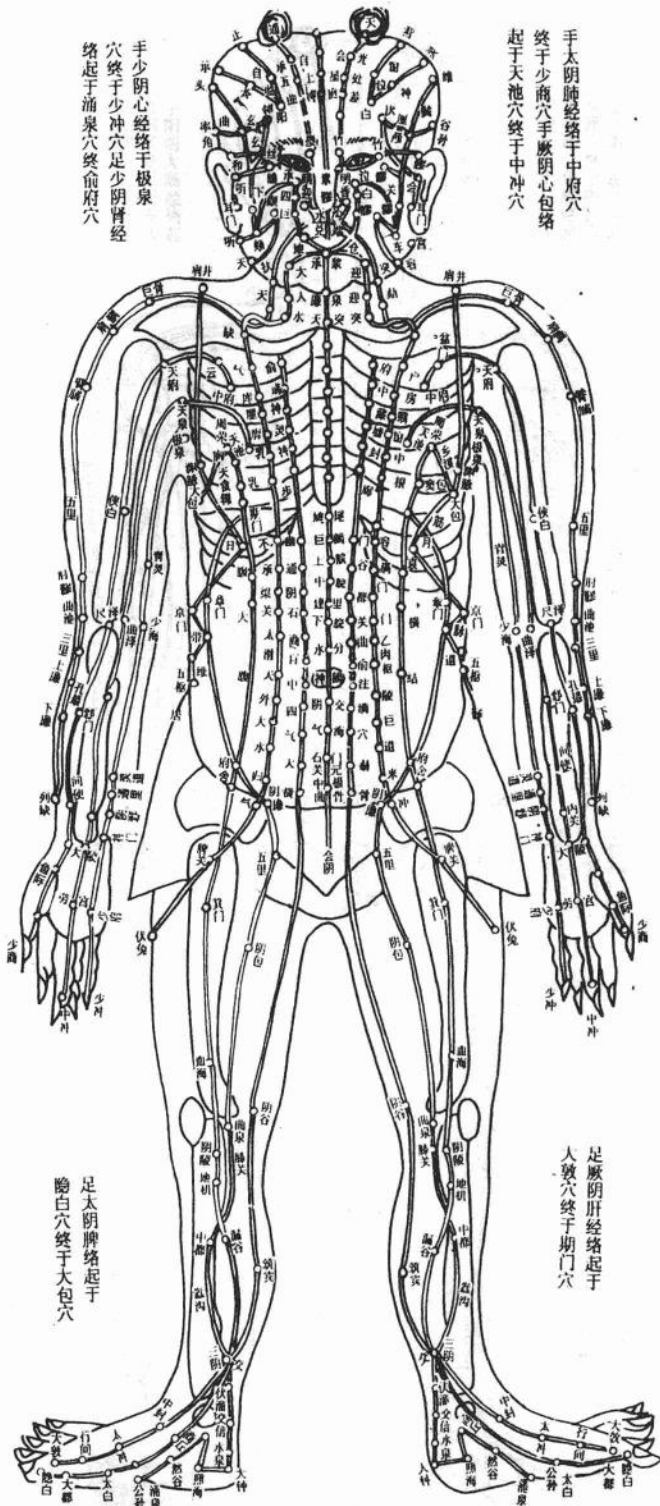
校注者

序

医用针灸，由来久矣。尝见痼疾沉痾，药力所不能愈者，得针灸而奏效独奇。自穴道难明，业医者惮于穷究，遂藉口泄气，极力诋诃，俾患者视为畏途，致令《内经素问》心法，终于就湮，可慨也。今岁夏，偶遇明师以《针灸集成》相示，因取而读之，渐觉豁然有得。窃以为下手用功处在熟穴法，熟极则巧自生。而余性健忘，深虑旋得旋失，因将原书考正穴法，韵以五言，用当记诵。并遵御纂《医宗金鉴》参互考究，正其讹舛。且近取诸身，时尝寻按至忘寝食，更觉胸有把握，益信古人救世深心，金针度尽，特患不甚研求耳。余自维留京五载，年已四十，文章无灵，终不能进蓬瀛一步。虽平日于天文、算学、地学以及卜巫、壬遁、星命诸学，时深探讨，究无补于斯世，独得此一端，可以卫生，并可以济人。殆所谓思之思之，鬼神通之者耶。歌既成，将铜人图按法缩绘小幅，以便案头搜讨。坊友饶君松圃，谓是可益初学，乐为梓行，附诸《针灸集成》之后。因记其爰起如此。

湖南渌江廖润鸿遼宾氏叙于同治十三年甲戌冬十月

正人明堂图



手少阴心经始于极泉穴
终于少冲穴足少阴肾经
络起于涌泉穴终前府穴

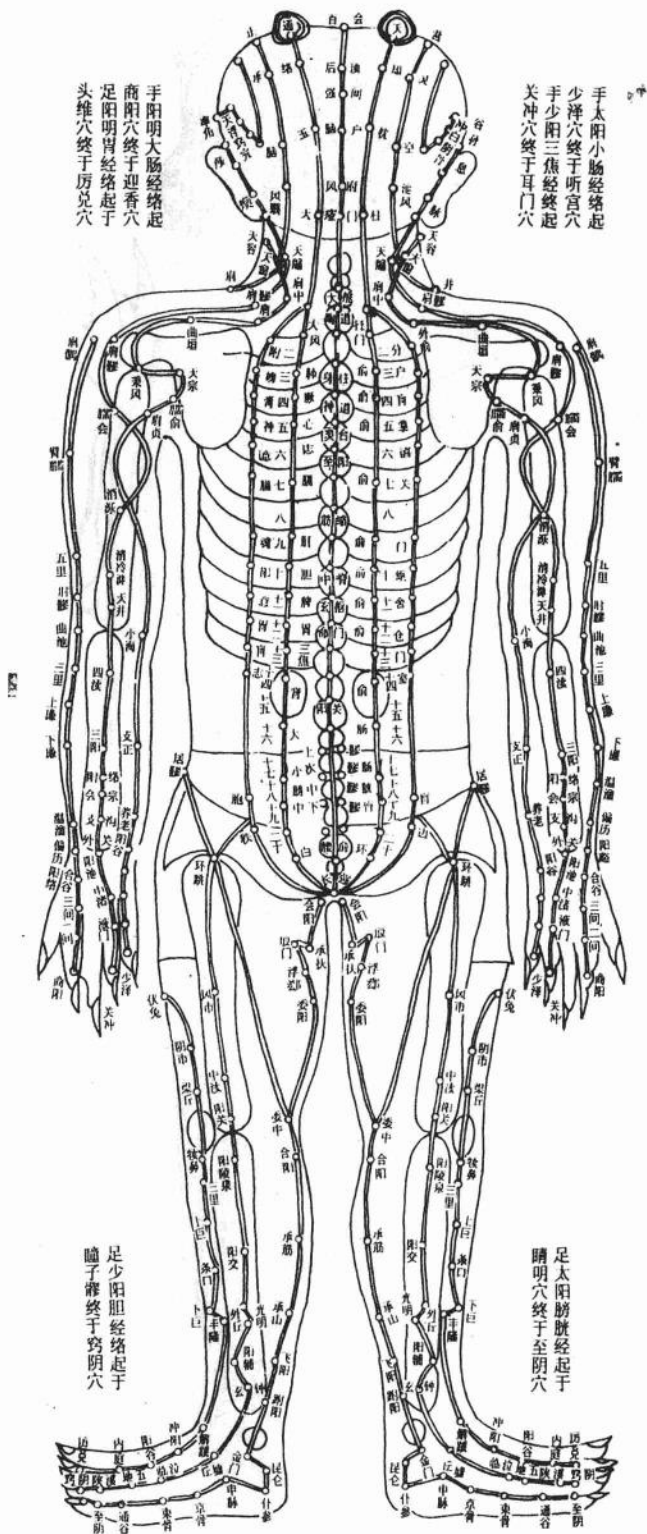
手太阴肺经始于中府穴
终于少商穴手厥阴心包络
起于天池穴终于中冲穴

足太阴脾经起于
隐白穴终于大包穴

足厥阴肝经起于
大敦穴终于期门穴

正人明堂图

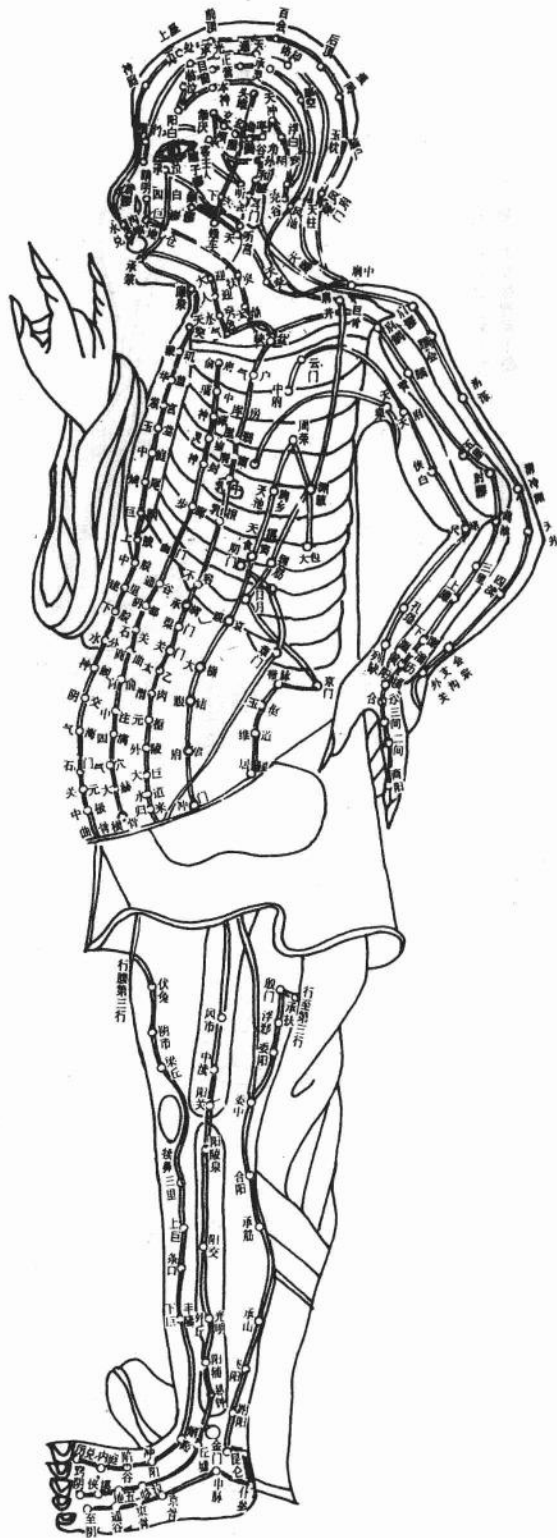
凡人两手足各有三阴脉、三阳脉，以合十二经也。手之三阴从脏走至手，手之三阳从手走至头，足之三阳从头下走至足，足之三阴从足上走入腹。络脉传注，周流不息。故经络者，行血气，通阴阳，以荣于身者也。其始从中焦注手太阴、阳明，阳明注足阳明、太阴，太阴注手少阴、太阳，太阳注足太阳、少阴，少阴注手心主、少阳，少阳注足少阳、厥阴，厥阴复还注手太阴。其气常以平旦为纪，以漏水下百刻，昼夜流行，与天同度，终而复始也。



伏人明堂图

凡人脉循十二经，环八奇，据经合长一十六丈二尺，人一呼脉行三寸，一吸脉行三寸，呼吸定息合行六寸，人一日一夜凡一万三千五百息，脉行五十度，周于身，合行八百十丈，漏水下百刻，荣卫行阳二十五度，行阴亦二十五度，每二刻则周身一度也。

侧人明堂图



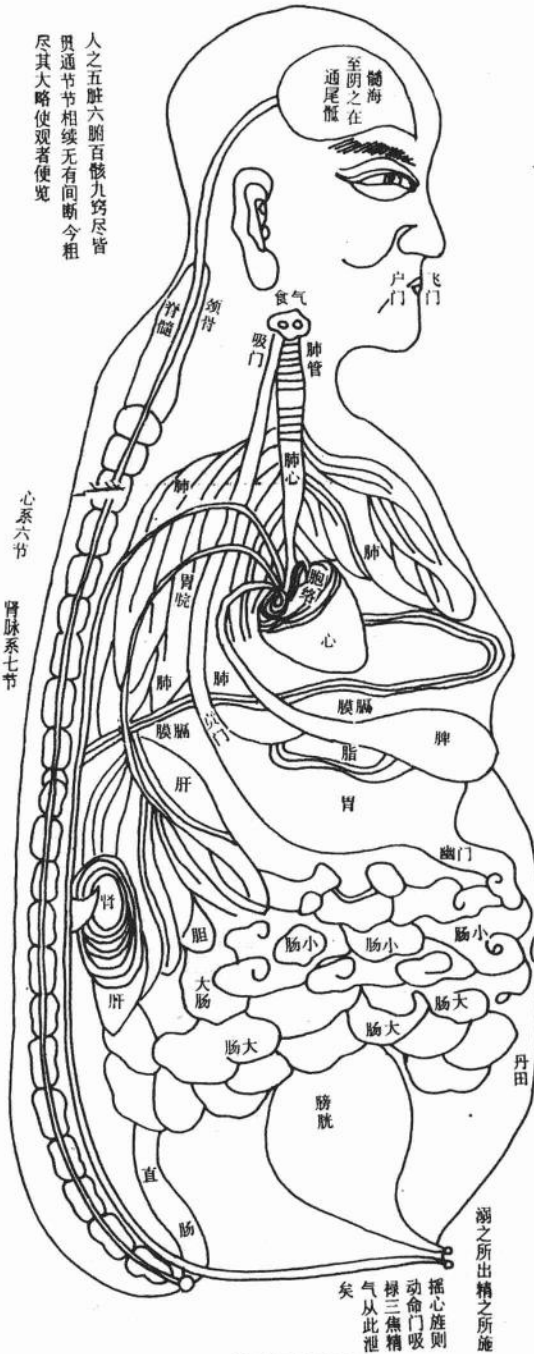
侧人明堂图

经言，肺之原出于太渊，心之原出于大陵，肝之原出于太冲，脾之原出于太白，肾之原出于太溪，心主之原出于兑骨（即神门也），胆之原出于丘墟，胃之原出于冲阳，三焦之原出于阳池，膀胱之原出于京骨，大肠之原出于合谷，小肠之原出于腕骨，是十二经之原，又不可不知也。

脏腑明堂图

人之五脏六腑百骸九窍尽皆
贯通节节相续无有间断今粗
尽其大略使观者便览

心系六节
肾脉系七节
七节之旁中有小心系小心者命门也由下而上六七节也肾系十四节



脑者髓之海诸髓皆属于脑
上至脑下至尾骶之肾主之

胆中名气海在两乳之间为气之海
能令布阴阳为生化之源不可损也

膈膜在心肺之下与脊肋腹周回相
著如幕以遮浊气使不薰蒸上

阑门在大小肠之间
津液渗入膀胱滓秽流入大肠

溺之所出精之所施

脏腑明堂图

经言，心者，君主之官也，神明出焉。肺者，相傅之官，治节出焉。肝者，将军之官，谋虑出焉。胆者，中正之官，决断出焉。膻中者，臣使之官，喜乐出焉。脾者，仓廪之官，五味出焉。大肠者，传道之官，变化出焉。小肠者，受盛之官，化物出焉。肾者，作强之官，伎巧出焉。三焦者，决渎之官，水道出焉。膀胱者，州都之官，津液藏焉，气化则能出矣。凡此十二官不得相失也。

目 录

卷一

- 制九针法 (1)
 一曰鑱针 (1) 二曰圆针 (1) 三曰鍉针 (1) 四曰锋针 (1)
 五曰铍针 (1) 六曰圆利针 (1) 七曰毫针 (2) 八曰长针
 (2) 九曰大针 (2)
- 炼针法 (2)
- 四时针法 (2)
- 针刺浅深法 (3)
- 火针法 (3)
- 点穴法 (3)
- 量分寸法 (4)
 头部寸 (4) 膻膻部寸 (4) 背部寸 (4) 腹部寸 (4) 人
 身尺寸 (4) 一夫法 (4)
- 制艾法 (4)
- 作艾炷法 (6)
- 取火法 (6)
- 下火灸时法 (6)
- 灸法 (7)
- 壮数多少法 (7)
- 发灸疮法 (8)
- 疗灸疮法 (8)

内托黄芪丸 (9) 止痛生肌散 (9)

调养法	(9)
针灸不可并施	(9)
不耐针灸	(10)
用针须合天时	(10)
针补泻法	(11)
用针宜审顺逆	(12)
五夺勿用针泻	(12)
针法有泻无补	(12)
灸补泻法	(13)
针灸禁忌	(13)
针要得术	(14)
针有上工中工	(14)
针入著肉	(14)
针灸法	(14)
禁忌	(15)
灸后治法	(15)
灸疮无汗则未易发脓 (15) 灸后有热 (15) 灸疮久未合痛甚者 (15)	
禁针穴	(16)
禁灸穴	(16)
别穴	(16)
神聪四穴 (16) 当阳二穴 (16) 太阳二穴 (16) 明堂一穴 (16)	
眉冲二穴 (17) 鼻准一穴 (17) 耳尖二穴 (17) 聚泉一穴 (17)	
海泉一穴 (17) 阿是穴 (17) 崇骨一穴 (17) 百劳二穴 (17)	
精宫二穴 (17) 腓缝二穴 (17) 环冈二穴 (17) 腰眼二穴 (17) 下腰一穴 (18) 回气一穴	

(18)	囊底一穴 (18)	阑门二穴 (18)	肠绕二穴 (18)	肩柱二穴 (18)	肘尖二穴 (18)	龙玄二穴 (18)	吕细二穴 (18)	中泉二穴 (18)	二白四穴 (18)	中魁二穴 (18)	五虎四穴 (18)	大都二穴 (18)	上都二穴 (19)	中都二穴 (19)	下都二穴 (19)	四缝左右十六穴 (19)	十宣十穴 (19)	大骨空二穴 (19)	小骨空二穴 (19)	旁廷二穴 (19)	通关二穴 (19)	直骨二穴 (19)	阴都二穴 (20)	气门二穴 (20)	胞门一穴 (20)	子户一穴 (20)	子宫二穴 (20)	鹤顶二穴 (20)	膝眼四穴 (20)	风市二穴 (20)	营冲二穴 (20)	漏阴二穴 (20)	交仪二穴 (20)	阴阳二穴 (20)	阴独八穴 (20)	足内踝尖二穴 (20)	足外踝尖二穴 (21)	独阴二穴 (21)	内太冲二穴 (21)	甲根四穴 (21)
募穴																													(21)										
原穴																													(21)										
会穴																													(21)										
讹穴																													(21)										
	少商二穴 (22)	合谷二穴 (22)	神门二穴 (22)	肩井二穴 (22)	绝骨二穴 (22)	三里二穴 (22)																																		
五脏总属证																													(22)										
	诸痛痒疮疡, 皆属心 (22)	诸风掉眩, 皆属肝 (23)	诸湿肿满, 皆属脾 (23)	诸咳气喘, 皆属肺 (23)	诸筋骨痛, 皆属肾 (23)	诸节, 皆属胆 (23)	五心, 谓手、足掌及心脏 (23)																																	
一身所属脏腑经																													(23)										
	头属 (23)	颞属 (23)	目属 (23)	面属 (23)	耳属 (23)	鼻属 (23)	口属 (23)	齿属 (23)	上腭属 (23)	舌属 (23)	喉咙属 (23)	胸属 (23)	腹属 (23)	胁属 (24)	背属 (24)	肩属 (24)	腰属 (24)	四肢属 (24)	肌肉属 (24)	皮毛属 (24)	声音属 (24)	九窍属 (24)																		
五脏六腑属病																													(24)										

肺属病 (24)	大肠属病 (24)	胃属病 (24)	脾属病 (25)
心属病 (25)	小肠属病 (25)	膀胱属病 (25)	肾属病 (25)
心包络属病 (25)	三焦属病 (25)	胆属病 (25)	肝属病 (26)
十四经抄穴	(26)		
手太阴肺经 (26)	手阳明大肠经 (26)	足阳明胃经 (27)	
足太阴脾经 (28)	手少阴心经 (28)	手太阳小肠经 (29)	
足太阳膀胱经 (29)	足少阴肾经 (31)	手厥阴心包经 (32)	
手少阳三焦经 (32)	足少阳胆经 (33)	足厥阴肝经 (35)	
督脉 (35)	任脉 (36)		
十二经井荣输经合旁通	(37)		
十五络所生病	(38)		
手太阴之别名曰列缺 (38)	足太阴之别名曰公孙 (38)	手少阴之别名曰通里 (38)	足少阴之别名曰大钟 (38)
手厥阴之别名曰内关 (39)	足厥阴之别名曰蠡沟 (39)	手太阳之别名曰支正 (39)	足太阳之别名曰飞扬 (39)
手少阳之别名曰外关 (39)	足少阳之别名曰光明 (39)	手阳明之别名曰偏历 (39)	足阳明之别名曰丰隆 (39)
任脉之别名曰屋翳 (39)	督脉之别名曰长强 (39)	脾之大络名曰大包 (40)	
脉病有是动有所生病	(40)		
脉有经脉络脉孙络脉	(40)		
十二经血气多少	(41)		
十二经行度部分	(41)		
气行有街	(42)		
针法有巨刺缪刺散刺	(42)		
奇经八脉	(42)		
阳维 (43)	阴维 (43)	阳跷 (43)	阴跷 (43)
冲脉 (43)	督脉 (44)	任脉 (44)	带脉 (44)

子午八法	(44)
子午流注	(45)
五脏六腑所属五输五行	(45)
五输阴阳配合 (46) 五输主病 (46) 五输针随四时 (46)	
井合有义 (46)	
五脏六腑有疾当取十二原	(47)
脏腑要穴	(47)
六合所出所入	(47)
足三焦别脉	(48)
八会穴	(48)
六经标本	(49)
人身四海腧穴	(49)
大接经	(49)
主病要穴	(50)
禁针灸	(50)
刺中五脏死候 (50) 失针致伤 (50) 禁针穴 (51) 禁灸穴	
(51)	
奇穴	(52)
取膏肓腧穴法 (52) 取患门穴法 (52) 取四花穴法 (53)	
骑竹马灸法 (53)	
别穴	(54)
神聪四穴 (54) 膝眼四穴 (54) 旁廷二穴 (54) 长谷二穴	
(54) 下腰一穴 (54) 肠绕二穴 (54) 环冈二穴 (54) 八	
关八穴 (54) 阑门二穴 (54) 独阴二穴 (55) 胞门子户各	
一穴 (55) 金津玉液二穴 (55) 大骨空二穴 (55) 小骨空	
二穴 (55) 太阳二穴 (55) 明堂一穴 (55) 眉冲二穴	
(55) 营池二穴 (55) 漏阴二穴 (55) 中魁二穴 (55) 血	
郄二穴 (55) 腰眼二穴 (55) 通关二穴 (56) 腓缝二穴	

(56) 二白二穴 (56) 回气一穴 (56) 气端十穴 (56) 鹤顶二穴 (56) 龙玄二穴 (56) 阴独八穴 (56) 通里二穴 (56) 气门二穴 (56) 阴阳二穴 (56) 精宫二穴 (56) 直骨二穴 (56) 交仪二穴 (57) 当阳二穴 (57) 鱼腰二穴 (57) 夺命二穴 (57)	
诸药灸法	(57)
豉饼灸法 (57) 硫黄灸法 (57) 隔蒜灸法 (57) 桑枝灸法 (57) 附子灸法 (58) 黄土灸法 (58)	
鸡足针法	(58)
择针灸吉日法	(58)
太乙徙立于中宫朝八风占吉凶	(59)
风从南方来 (59) 风从西南来 (59) 风从西方来 (59) 风从西北来 (59) 风从北方来 (59) 风从东北来 (59) 风从东方来 (59) 风从东南来 (60)	
九宫图	(60)
身形应九野	(61)
太乙游八节日数	(61)
九宫尻神图	(66)
逐日人神所在	(66)
每月诸神值日避忌旁通图	(67)
针灸吉日	(67)
针灸忌日	(68)
坐向法	(68)

卷二

折量法	(69)
头面部	(69)
头痛及眼疾赤目等症 (70) 伤风为热者 (70) 头目臃肿胸肋支满 (70) 偏头痛目眈眈不可忍 (70) 面苍黑 (70) 头面	