

# 象棋流行 布局

聂铁文 编 著  
李 冉



北京体育大学出版社

# 象棋流行布局

聂铁文 李冉 编著

北京体育大学出版社

策划编辑: 佟 晖  
责任编辑: 佟 晖  
审稿编辑: 熊西北  
责任校对: 未 茗  
责任印制: 陈 莎

## 图书在版编目 (CIP) 数据

象棋流行布局 / 聂铁文等编著. -- 北京: 北京体育  
大学出版社, 2011.5  
ISBN 978-7-5644-0641-7

I. ①象… II. ①聂… III. ①中国象棋—布局 (棋类  
运动) IV. ①G891.2

中国版本图书馆CIP数据核字(2011)第037748号

## 象棋流行布局

聂铁文 李冉 编著

---

出 版: 北京体育大学出版社  
地 址: 北京市海淀区信息路48号  
邮 编: 100084  
邮购部: 北京体育大学出版社读者服务部 010-62989432  
发行部: 010-62989320  
网 址: www.bsup.cn  
印 刷: 北京昌联印刷有限公司  
开 本: 850 × 1168毫米 1/32  
印 张: 6.75

---

2011年5月第1版第1次印刷 印数: 5000册  
定 价: 15.00元

(本书因装订质量不合格本社发行部负责调换)

# 目 录

谈象棋布局·····	1
第一章 顺炮布局·····	6
第二章 中炮过河车对屏风马7卒·····	31
第三章 中炮直横车对屏风马两头蛇·····	88
第四章 五七炮三兵对屏风马·····	107
第五章 五八炮三兵对屏风马3卒·····	118
第六章 中炮七路马对屏风马双炮过河·····	124
第七章 中炮巡河炮对屏风马·····	129
第八章 中炮横车七路马对屏风马·····	134
第九章 中炮七兵对三步虎·····	141
第十章 中炮对左炮封车·····	147
第十一章 中炮对反宫马·····	150
第十二章 挺兵局·····	159
第十三章 飞相局·····	190
第十四章 过宫炮·····	199
第十五章 仕角炮对右中炮·····	205
第十六章 起马对挺卒·····	207

## 谈象棋布局

俗话说“万事开头难”，一盘棋的布局阶段就像一座大楼的地基一样，支撑、影响着整盘对局的变化和结果。它是全局的基础，毫不夸张的说其运用的成功与否，直接决定着全局的成败。因此，重视布局研究，认识和掌握各种布局战术规律，是提高象棋技术水平的关键环节。

布局的种类繁多，各俱特色，中初级水平的棋手想把布局学好，达到一定的水平，还不是一件容易的事，需要经过长时间的大量的对布局的系统研究。

布局理论对各种布局变化具有普遍的指导意义，因为布局理论是人们通过大量的对布局变化客观的分析、研究后总结出来的带有规律性的经验。

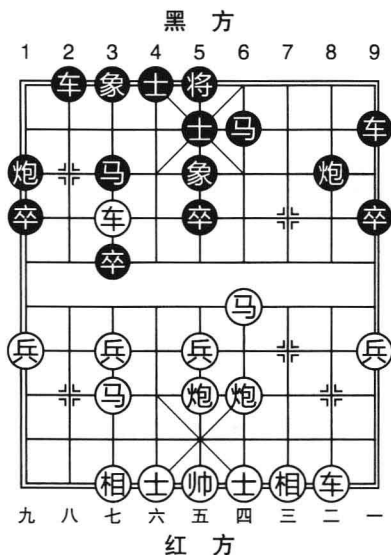
下面，笔者就谈谈自己关于布局的一些见解。

布局的基本原则：

### 1. 尽快出动己方大子

对弈的双方各有7种性能各异的棋子，但车马炮是威力最大的子力，因其行动迅速和攻守能力强，对局势的发展起着决定性的作用，所以也称这三种子力为大子。在开局阶段，尽快出动大子并合理地占位，力争做到车路通，马道活，炮的威慑面积大，使其发挥充分作用。而最大的忌讳就是车困、马急、炮虚，这是布局运用子力的首要原则，更是初学者必须掌握的知识。

如图是第十届象棋世界锦标赛马来西亚黄运兴先对芬兰邓明高的



对局，布局的过程是：

1. 兵三进一 象7进5，
2. 炮八平五 士6进5，3. 马八进七 马2进3，4. 马二进三 卒3进1，5. 炮二平一 卒7进1，6. 兵三进一 象5进7，7. 车一平二 马8进6，8. 马三进四 象7退5，9. 炮一平四 车9进1，10. 车九平八 车1平2，11. 车八进六 炮2平1，12. 车八平七（图）如图形势，红双车占据要道，马踞河头，炮威四方，布局只有短短十来步，红

方无疑已经大占优势，胜利指日可待。究其原因，红方在布局阶段走的都是有效招法，能出动大子，就尽快出大子。而黑方正是犯了没有主动出大子这个原则性的错误，黑第二回合补士，后又用象兑一个卒，再回象，没有及时出动大子，缺乏效率的招法太多，被红占尽便宜。

## 2. 抑彼利己 抢占要点

掌握布局的理论不是墨守陈规，而是要在实战中灵活运用，要随着棋局的变化而调整。

象棋一开局双方子力对等，位置相同，是一种均衡状态。棋局一人走一步，是两个人的对抗，如果自己的大子出动快，对方也快，自己大子占据要道，对方的大子也占据要道，那么双方子力的作用和威力就会抵消，均衡的格局就不会被打破。如果想在棋局中占得先机，率先打破这种平衡，那么就要求棋手在布局阶段充分认识到，要充分发挥己方子力的高效率，给对方制造弱点，限制对方子力的作用是布局双方较量的关键，具体的表现为舒展己方子力而压制对方的子力空间。



平二 车9进1, 4. 车二进六 车9平4, 5. 仕四进五 卒3进1, 6. 车二平三 马2进3, 7. 炮八进二 炮5退1, 8. 炮八平五 车1平2, 9. 炮六平五 车4进1, 10. 兵三进一? 炮2进1, 11. 车三退一 象7进9, 12. 车三平七 象3进5, 13. 车七退一 炮5平3, 14. 车七平九 炮2退1! 15. 前炮平四 炮2平1, 16. 前车平五 卒5进1, 17. 车五进一 炮3平5, 18. 炮四进三 车4进3, 19. 炮四平七 炮5进3, 20. 炮五进三 马7进5

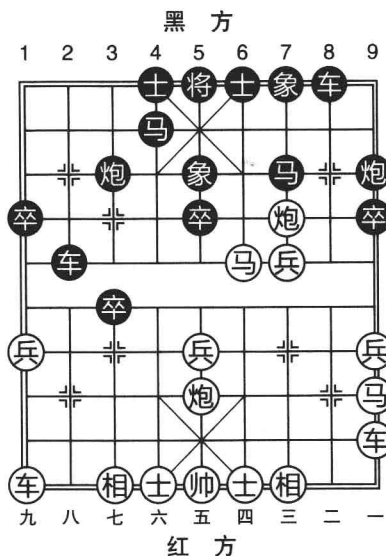
红方只顾埋头自己局面计划，而忽略红过河车与其它子力的联络，导致孤立无援，威风八面的大车，居然在黑将近十回合的精确打击下，无路可走。真是令人叹为观止。本局红方布局阶段，没有尽快出动大子，红过河车被消灭时，左翼车马仍然未动。

## 4. 实战出发，灵活变通

布局的战略、战术思想是为实战服务的，象棋的魅力在于它总是在寻求变化和不断创新。实战中的搏弈，要从多层次、多角度客观地分析自己和对手的情况，灵活运用布局的知识，争取以己之长，攻彼之短。

如图形势，是2009年象棋甲级联赛洪智与聂铁文的一盘实战对局，布局的过程是：

1. 兵七进一 马8进7,
2. 兵三进一 炮8平9, 3. 马二进一 炮2平3, 4. 马八进七 卒3进1, 5. 马七进六 卒3进1, 6. 马六进四 象3进5, 7. 炮二平三 马2进4, 8. 兵三进一 车1平2, 9. 炮八平五 车2进4, 10. 炮三进四 车9平8, 11. 车一进一 马7退9,





红方大优。

这个开局，原本黑方是希望红第四回合走相七进五，则马2进1，发展成较为平稳的变化，而棋风凶狠的洪智，洞察了黑方的意图，巧妙地选择了马八进七不惧黑方冲3卒的复杂走法，黑方准备不足，应对缺乏信心，草草败阵。

总而言之，布局是一盘棋的灵魂，是一把开启象棋智慧之门的钥匙。要想真正走进象棋——这个艺术的世界里，就让我们从学习布局开始吧。



马，是当今采用最多的一种走法。除此之外，红方还有兵三进一，炮八进二，车九进一走法，简介如下：(1) 兵三进一，卒3进1，车九进一，士4进5，车六进五，黑方以下象3进1或炮5平6双方互缠。(2) 炮八进二，卒3进1（黑也可走炮2进2）车六进五，士4进5，炮八平三，马3进4，车九平八，炮2平3，双方对抢先手。(3) 车九进一，卒3进1，兵三进一，士4进5，炮八进四，卒7进1，黑可抗衡。

6. …………… 炮2进2

黑高炮巡河是黑方应用最多的变招。此时也可考虑车1进2走法较为含蓄。

7. 车六平七 ……………

战术紧逼，红如走兵七进一，炮2平7，马七进八，卒3进1，兵七进一，炮7进3，炮八平三，车8平3，车九进二，车1平2，车九平七，炮5进4，士四进五，车2进4双方均势。

7. …………… 车1进2      8. 兵七进一 炮2退3

9. 马七进六 ……………

红进马有力之招！如车七退一，卒7进1，以下有两种变化：(1) 马七进六，炮2平3，马六进七，车1平2，炮八平七，炮5平6，黑方满意。(2) 炮八进四，炮5平6，炮八平七，象3进5，车七平六，车1平2，兵七进一，车8进2，黑势不错。

9. …………… 炮2平4

黑方炮2平4构思较为独特，用意是下步车8平4阻击红河口马。如炮2平3，车七平八，马3进4，车八退一，红先手。

10. 车九平八 车1平2

正招。黑不能车8平4，因红接走炮八进二，炮4进4，兵七进一先手捉下车，再炮八平九打死车，黑方立即崩溃。

11. 炮五平七 马7退5    12. 炮八进四 ……………

红不能车七进一因黑有炮4进8打士手段，红丢车。

12. …………… 车8平4 13. 车七进一 车2平3  
 14. 炮七进五 炮4进4  
 黑如车4进1, 相七进五红方先手。  
 15. 炮七退一 卒7进1 16. 炮八进一  
 红方先手。

## 第2局

1. 炮二平五 炮8平5 2. 车一进一 马8进7  
 3. 马二进三 车9平8 4. 车一平六 车8进4  
 5. 马八进七 士6进5 (图)

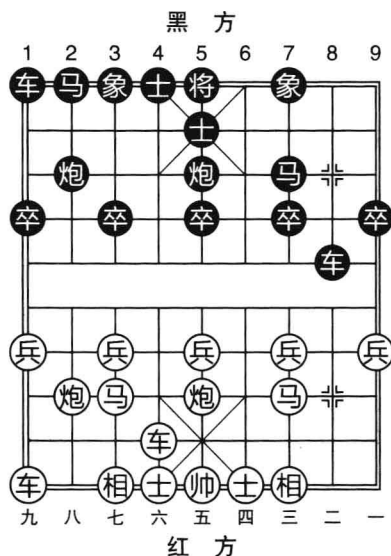
如图, 黑方缓跳正马, 而先补左仕, 静观其变。意在避开红方车六进五及炮八进二的攻击, 是讲究策略的一种下法。

6. 兵三进一 马2进3

正马的对抗性要强于边马, 如马2进1, 红则马三进四, 车8平6, 车六进三, 卒1进1, 兵七进一! 马1进2, 车六进一, 红先手。

7. 车九进一 卒3进1

黑如炮2平1, 炮八进四 (先进炮次序正确, 如随手车九平八, 则车8平2, 炮八平九, 车1平2, 车八进四, 车2进4, 红达不到封车的目的) 车1平2, 车九平八, 车8平6, 车八进三 (正确。红如车六进三, 黑可顺势走炮5平6调整) 卒1进1, 兵七进一, 卒7进1, 兵三进一,



车6平7，马三进四，红主动。

8. 炮八进四 ……………

红如车六进五，炮2进2，车六平七，车1进2，兵七进一（车九平四，卒7进1黑可对抗）卒3进1，车七退二，炮2退3，黑方可以抗衡。

8. …………… 卒7进1      9. 兵三进一 车8平7

10. 马三进二

黑方左翼略显空虚，红方先手。

## 二、顺炮直车对横车

### 第1局

1. 炮二平五 炮8平5      2. 马二进三 马8进7

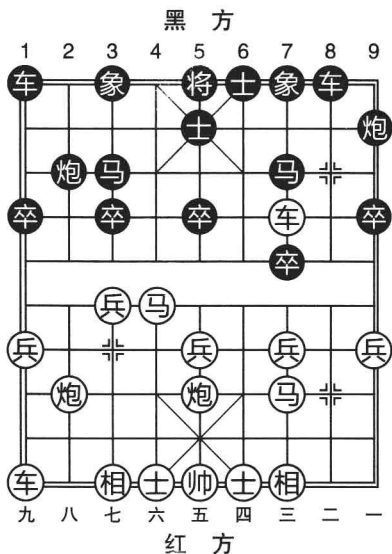
3. 车一平二 车9进1      4. 车二进六(图)……………

在顺炮直车对横车的布局中，红直车过河是老式走法，容易遭到对方猛烈的反击。红方早期的走法还有马八进九或仕四进五，因局面定型过早，缺乏弹性，逐渐淘汰。红方现代的走法是马八进七更具合理性和对抗性。

4. …………… 卒3进1

如图，黑方先挺3卒开通马路，准备立即跃马出击，是一种积极对攻的走法。黑如走车9平4，车二平三，马2进3（黑如车4进6，炮八进二，车4退2，炮八平九，马2进1，兵七进一，黑车捉炮没有达到骚扰的目的，反被红方利用）士四进五，炮5退1，马八进九，卒3进1，炮八平六，车4进1，车九平八，车1平2，车八进六，红先手。

5. 炮八平七 马2进3



6. 兵七进一 马3进4

7. 兵七进一 马4进5

黑方弃卒跃马争先，俗称“天马行空”，此步黑也有马4进6的选择：马4进6，兵三进一，车9平6，士六进五，车1平2，马八进九，马6进7，炮七平三，车6进3，炮五平六，车6平3，相七进五，炮5进4，双方各有千秋。

8. 马三进五 ……………

红如车二平三，马5退3黑方可战。

8. …………… 炮5进4      9. 士四进五 车9平6

10. 炮七进二 车6进4

黑进车捉炮简明有力，如炮2进6，则兵九进一，象3进5，车九进三，车6进5，车九平六，红以下有炮七退一手段，红好走。

11. 马八进七 炮2平5      12. 马七进五 炮5进4

13. 相七进九 士6进5      14. 相三进一 将5平6

15. 车二退六 车1平2

黑方大优。对攻激烈的“天马行空”变化曾在20世纪50年代盛行一时，由于红先手难以掌握，逐渐退出历史舞台。

## 第2局

1. 炮二平五 炮8平5      2. 马二进三 车9进1  
 3. 车一平二 马8进7      4. 马八进七 ……………

红左马正起加强中心区域的控制，是棋坛泰斗胡荣华 60 年代中期首先在全国大赛中创用的，历经多年发展，仍然盛久不衰。是顺炮直车对横车最主要的变化。

4. …………… 车9平4      5. 兵三进一 马2进3  
 6. 兵七进一 车1进1 (图)

如图形势，形成顺炮直车两头蛇对双横车的基本图形，红方此时选择比较多，有炮八进二，马三进四，仕六进五，相七进九等走法，而当今又以仕六进五和相七进九最为流行。

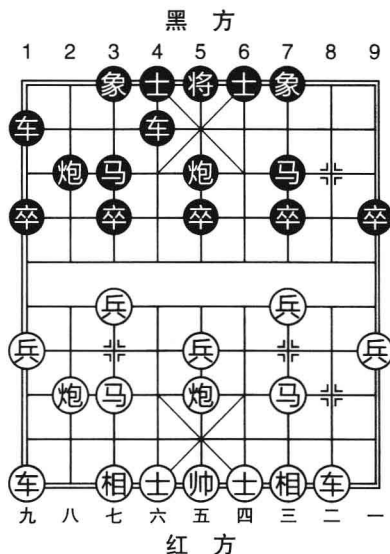
7. 仕六进五 ……………  
 红方补仕蓄势，寓攻于守。  
 7. …………… 车1平3

黑马后藏车准备强行弃卒打通3路线，这是建立在红七路马无根、是黑方重要的反击点这一基础上的。这一看似非常规的战术，却有它的合理性。在类似的局势下，这样的构思也常常被借鉴。

如中炮巡河炮对屏风马右象中的“象位藏车”变。黑此时如走车4进5，相七进九，车4平3，车九平七，车1平6，双方也是互缠之势。

8. 炮八进四 ……………

红八路炮过河，意图阻止黑方在3路线的突破。此时红方另有两



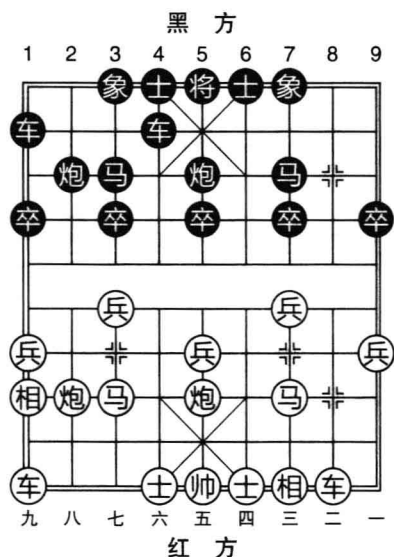
种走法：(1) 马三进四，卒3进1，兵七进一，马3退5，车二进五，卒7进1，车二平三，象7进9，车三平六，车4进3，马四进六，车3进3，马六进五，象3进5，马七进六，车3平4，马六退七，车4进2，炮八退一，马5进3，双方局面简化，大致均势。

(2) 车二进五，卒7进1，车二平三，炮5退1，车三平八，炮2进5，车八退三，炮5平7黑足可一战。

8. …………… 车4进5      9. 相七进九 车3平6  
 10. 车二进五 车6进5    11. 兵七进一 车4平3  
 12. 兵七进一 车3进1    13. 兵七进一 车3退5  
 14. 炮八平三  
 红先手。

## 第3局

1. 炮二平五 炮8平5      2. 马二进三 马8进7



3. 车一平二 车9进1  
 4. 马八进七 车9平4  
 5. 兵三进一 马2进3  
 6. 兵七进一 车1进1  
 7. 相七进九 (图)  
 ……………

如图这个局面，红方阵型中最弱的子力是七路马，双方将围绕这一焦点展开斗争。飞边相的用意就是活通九路车，还可策应红七路马。

7. …………… 车4进5  
 红飞边相后，黑如再走车1



平3就不合时宜了，红可接走车九平七，黑无后续手段。

黑车急点兵线，欲对红七路马进行攻击，符合这一布局的指导思想。如走车4进3伺机兑卒，虽然并不是明显坏棋，但显然缺乏力度，对红方威胁不够。如车4进3，马三进四，车4平6（车4平2，炮八进五，炮5平2，马七退五，红主动）炮八进二，以下黑方有（1）卒7进1，车二进四，红先手。（2）卒3进1，炮五平四，车6平5，马四进三，车5平6，马三退四，车6平5，仕六进五，红先手。

黑方再一种走法是卒1进1剑走偏锋，是针对红方边相制定的颇为独特的下法。以下红仕六进五，卒1进1，兵九进一，车1进4，车二进五，变化复杂，红仍保持先手。

8. 马三进四 ……………

红方扑马反击，先发制人，直观下法。走仕六进五则相对稳健。

8. …………… 车4平3      9. 车九平七 卒3进1

为防止红马四进六咬双，黑卒3进1是必然的一步。如车1平4，车二进五，问题仍未解决，这两手棋交换，黑是吃亏的。

10. 炮五平三 ……………

红方在当前局面下，实战中多走车二进五捉卒，增援左翼。这步炮五平三在以往棋谱上虽有出现，但一直在大赛中未有实战例证，直到1995年五羊杯新锐棋手蒋川持先对阵许银川，采用这步棋，取得很好的布局效果，才引起大家的关注。

10. …………… 车1平6

准备一车换双，改走炮2进4，红炮三进一，车3退1，马四退三，黑有失子之危。

11. 炮三进一 车3进1

黑一车换双马，给红保留双车双炮比较灵活的兵力，黑方这种结果似不太理想。黑此时有另一种下法：卒3进1，炮三平七，卒3进1，马四进三，车6进2，兵三进一，马3进4，车二进四，卒3进