

DONGWU KEPUGUAN



动物科普馆

两栖爬行类与鸟类

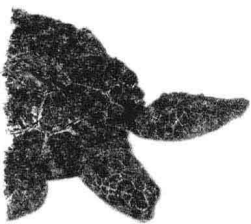
LIANGQIPAXINGLEI YU NIAOLEI

主编◎徐井才



天津科技翻译出版公司

DONGWU KEPUGUAN



动物科普馆



两栖爬行类与鸟类

LIANGQIPAXINGLEI YU NIAOLEI

常州大学图书馆
藏书章



天津科技翻译出版公司

图书在版编目 (CIP) 数据

动物科普馆. 两栖爬行类与鸟类 / 徐井才主编. — 天津: 天津科技翻译出版公司, 2010. 10

ISBN 978 - 7 - 5433 - 2792 - 4

I. ①动… II. ①徐… III. ①两栖纲 - 儿童读物 ②爬行纲 - 儿童读物 ③鸟类 - 儿童读物 IV. ①Q95 - 49

中国版本图书馆 CIP 数据核字 (2010) 第 181082 号

两栖爬行类与鸟类

出 版: 天津科技翻译出版公司

出 版 人: 刘 庆

地 址: 天津市南开区白堤路 244 号

邮 编: 300192

电 话: (022) 87894896

传 真: (022) 87895650

网 址: www.tsttpe.com

印 刷: 北京市业和印务有限公司

发 行: 全国新华书店

版本记录: 787 × 1092mm 16 开本 15 印张 140 千字

2010 年 10 月第 1 版 2010 年 10 月第 1 次印刷

定价: 29.80 元

版权所有 · 侵权必究

(如发现印装问题, 可与出版社调换)

mù lù
目 录

liǎng qī pá xíng lèi

两栖爬行类

- huó huà shí róng yuán
§ 活化石——蝶螈 (2)
- wá wá yú
§ 娃娃鱼 (5)
- zhǎng zài shù shàng de wā shù wā
§ 长在树上的蛙——树蛙 (9)
- jiàn dú wā hé yǔ wā
§ 箭毒蛙和雨蛙 (11)
- bǐ qīng wā cōng míng de chán chú
§ 比青蛙聪明的蟾蜍 (13)
- shàn tiào de qīng wā
§ 善跳的青蛙 (16)
- kē dòu de wěi ba
§ 蝌蚪的尾巴 (19)
- shé de gōng guò
§ 蛇的功过 (23)
- shé néng rěn jī nài è
§ 蛇能忍饥耐饿 (25)
- rán mǎng rú hé liè shí
§ 蚺蟒如何猎食 (28)
- shé de yùn dòng
§ 蛇的运动 (30)

| | |
|--------------|------|
| § 海蛇——海洋杀手 | (33) |
| § 珊瑚蛇 | (36) |
| § 蛇爱吐舌头 | (39) |
| § 眼镜蛇和眼镜王蛇 | (41) |
| § 鳄鱼 | (44) |
| § 能生活在海水中的湾鳄 | (48) |
| § 扬子鳄 | (51) |
| § 尼罗河鳄 | (54) |
| § 鬣蜥 | (55) |
| § 蜥蜴 | (58) |
| § 饰蜥 | (60) |
| § 沙漠角蜥 | (63) |
| § 变色龙 | (67) |
| § 壁虎 | (69) |
| § 科摩多龙 | (71) |
| § 龟有多少种类 | (75) |

hún shēn shì bǎo de dàn shuǐ guī
§ 浑身是宝的淡水龟 (77)

zhēn guì de dāi mào
§ 珍贵的玳瑁 (79)

hǎi guī
§ 海龟 (81)

méi yǒu guī ké de páng rán dà wù —— léng pí guī
§ 没有龟壳的庞然大物——棱皮龟 (84)

niǎo lèi
鸟类

niǎo lèi zhōng de shòu xīng
§ 鸟类中的寿星 (88)

shéi zài niǎo lèi zhōng zuì néng gē shàn wǔ
§ 谁在鸟类中最能歌善舞 (91)

shì jiè shàng shén me niǎo zuì měi lì
§ 世界上什么鸟最美丽 (93)

yuān yāng zhēn de duì ài qíng zhōng zhēn bù yú ma
§ 鸳鸯真的对爱情忠贞不渝吗 (95)

kǒng què wèi shén me huì kāi píng
§ 孔雀为什么会开屏 (98)

wèi shén me shuō māo tóu yīng shì rén lèi de péng you
§ 为什么说猫头鹰是人类的朋友 (100)

yàn zi shì bǔ chóng néng shǒu ma
§ 燕子是捕虫能手吗 (103)

jī dàn néng hé mǔ jī jìn xíng jiāo liú ma
§ 鸡蛋能和母鸡进行交流吗 (107)

wèi shén me jī jīng cháng yào chī shā zi
§ 为什么鸡经常要吃沙子 (109)

huǒ jī
§ 火鸡 (111)

yā zi zǒu lù wèi shén me hěn nán kàn
§ 鸭子走路为什么很难看 (114)

- qī é shí tú zhī mí
§ 企鹅识途之谜 (117)
- qī é shì qián shuǐ gāo shǒu ma
§ 企鹅是潜水高手吗 (121)
- hǎi ōu wèi shén me yào zhuī zú chuán
§ 海鸥为什么要追逐船 (123)
- wèi shén me xìn tiān wēng chū xiàn yì wèi zhe huài tiān qì
§ 为什么信天翁出现意味着坏天气 (126)
- běi jí yàn ōu
§ 北极燕鸥 (128)
- zéi ōu
§ 贼鸥 (130)
- hǎi yīng
§ 海鹦 (132)
- jūn jiàn niǎo
§ 军舰鸟 (136)
- yàn wō wèi shén me tè bié míng guì
§ 燕窝为什么特别名贵 (139)
- tǐ xíng páng dà de yǒu bí tiān é
§ 体型庞大的疣鼻天鹅 (143)
- tiān é wèi shén me zài gāo kōng bù pà quē yǎng
§ 天鹅为什么在高空不怕缺氧 (145)
- shì jiè shàng shén me niǎo zuì xī yǒu
§ 世界上什么鸟最稀有 (148)
- gē zi de yǎn jīng yǒu shén me tè bié
§ 鸽子的眼睛有什么特别 (151)
- wū yā jiào zhēn de bù jí lì ma
§ 乌鸦叫真的不吉利吗 (153)
- zǒu juān
§ 走鹃 (155)
- wèi shén me dà jiā dōu xǐ ài xǐ què
§ 为什么大家都喜爱喜鹊 (158)

- má què
§ 麻雀 (160)
- yíng zhòng niǎo rú hé jiàn zào fū dàn qì
§ 营冢鸟如何建造“孵蛋器” (162)
- xī niǎo shì zēn yàng shēng ér yù nǚ de
§ 犀鸟是怎样生儿育女的 (165)
- qīng yǎ tuō sù de bái xián
§ 清雅脱俗的白鹇 (167)
- yǔ yàn
§ 雨燕 (170)
- jiè wō shēng dàn de dù juān
§ 借窝生蛋的杜鹃 (172)
- kǒu shé líng qiǎo de yīng wǔ
§ 口舌灵巧的鹦鹉 (174)
- fēng niǎo yǒu shén me fēi xíng tè jì
§ 蜂鸟有什么飞行特技 (177)
- hè shuǐ jiào shí wèi shén me zǒng shì dān jiǎo zhàn lì
§ 鹤睡觉时为什么总是单脚站立 (180)
- shī dì zhēn qín dān dǐng hè
§ 湿地珍禽——丹顶鹤 (182)
- dōng fēi miǎn hè
§ 东非冕鹤 (184)
- zuǐ bǐ wèi dà de tí hú
§ 嘴比胃大的鹈鹕 (186)
- yú mǐn de bāngshǒu lú cí
§ 渔民的帮手——鸬鹚 (188)
- bái guàn
§ 白鹇 (190)
- hēi guàn
§ 黑鹇 (192)
- niú bèi lù
§ 牛背鹭 (194)

- bái lù
§ 白鹭 (197)
- diào yú láng cuì niǎo
§ 钓鱼郎——翠鸟 (200)
- jié bàn yuǎnháng lǜ tóu yā
§ 结伴远航——绿头鸭 (203)
- měi guó wèi shén me bǎ bái tóu yīng dìng wéi guó niǎo
§ 美国为什么把白头鹰定为国鸟 (205)
- guān yú gǒu
§ 冠鱼狗 (210)
- wèi shén me jǐu de bó zi guāng tū tū de
§ 为什么鹭的脖子光秃秃的 (212)
- jīn diāo dà xíng měng qín de dài biǎo
§ 金雕——大型猛禽的代表 (214)
- shì jiè shàng shén me niǎo zuì dà
§ 世界上什么鸟最大 (216)
- xīn xī lán guó niǎo jǐ wéi niǎo
§ 新西兰国鸟——几维鸟 (218)
- dú lái dú wǎng de yuān
§ 独来独往的鸯 (220)
- gāo sù fēi niǎo yóu sūn
§ 高速飞鸟——游隼 (222)
- shì jiè dì èr dà niǎo èr miào
§ 世界第二大鸟——鸮鹞 (224)
- zhuó mù niǎo
§ 啄木鸟 (227)
- huáng lí
§ 黄鹂 (230)



两栖爬行类

LIANG QI PA XING LEI

huó huà shí róng yuán
§ 活化石——蝾 螈

yuán lèi dōu yǒu wěi ba sì zhī bù fā dá yǒu de yī shēng zài
蝾类都有尾巴，四肢不发达。有的一生在
shuǐzhōng shēng huó yǒu de zài lù dì shàngshēnghuó dàn fū huà hòu de
水中生活，有的在陆地上生活，但孵化后的
yòu tǐ dōu yào zài shuǐzhōng fā yù shēng zhǎng yuán de shì lì hěn chà
幼体都要在水中发育生长。蝾的视力很差，
kào xiù jué bǔ shí zhǔ yào yǐ kē dǒu wā hé xiǎo yú wéi shí
靠嗅觉捕食，主要以蝌蚪、蛙和小鱼为食。

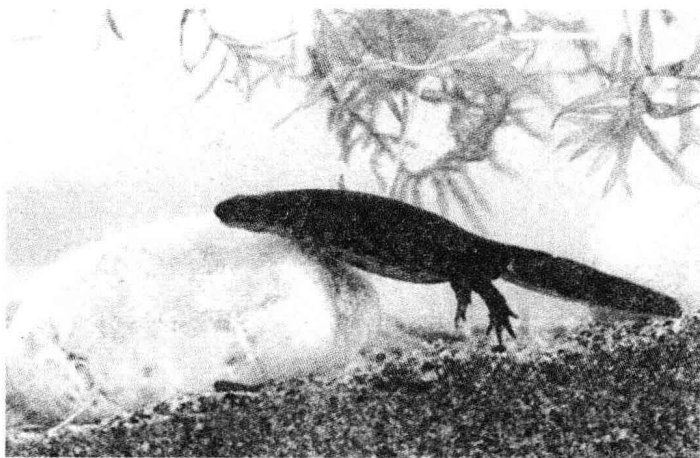
róng yuán
蝾 螈

de shēn shàng
的身上

yǒu měi lì de
有美丽的

huā wén zài
花纹，在

fán zhí qī
繁殖期，



东方蝾螈



xióng xìng bèi shàng huì shēng chū xiàng jī guān zhuàng de tū qǐ chú fán zhí
雄性背上会生出像鸡冠状的突起。除繁殖

qī yǐ wài dōu shì zài lù dì bǔ shí qiū yǐn hé kūn chóng
期以外，都是在陆地捕食蚯蚓和昆虫。

dùn kǒu yuán chǎn yú běi měi shēng huó zài shuǐ zhōng jì xù fā yù de
钝口螈产于北美。生活在水中继续发育的

yòu tǐ yǒu liǎng zhǒng kě néng dāng shuǐ huán jìng hǎo shí wài sāi bǎo liú
幼体有两种可能，当水环境好时，外鳃保留，

tǐ xíng bù biàn néng tóng tǐ shēng zhí dāng shuǐ huán jìng bù lì shí zé
体形不变，能童体生殖；当水环境不利时，则

wài sāi xiāo shī jí dēng lù shēng huó
外鳃消失，即登陆生活。

sāi máng yuán shēng huó zài dì xià àn hé hé dòng xué zhōng yīn yī
鳃盲螈生活在地下暗河和洞穴中，因一

shēng zài hēi àn de huán jìng zhōng shēng huó yǎn jīng yǐ tuì huà shēn tǐ
生在黑暗的环境中生活，眼睛已退化，身体

yě quē fá sè sù
也缺乏色素。

hóng yuán yǒu xiān yàn de tǐ sè yòu tǐ biàn tài hòu sāi jiù xiāo shī le
红螈有鲜艳的体色，幼体变态后鳃就消失了，

chéng tǐ wú fèi jìn xíng pí fū hū xī dà ní shì yuán lèi zhōng tǐ xíng
成体无肺，进行皮肤呼吸。大鲵是螈类中体形

zuì dà de chǎn yú zhōng guó hé rì běn yīn yǔ shēng zhǎng zài 3 yì nián
最大的。产于中国和日本，因与生长在3亿年

qián de zǔ xiān hěn xiāng xiàng suǒ yǐ yǒu huó huà shí zhī chēng
前的祖先很相像，所以有“活化石”之称。



róngyuán dà duō tǐ sè xiānmíng měilì yīn wèi

蝾螈大多体色鲜明美丽，因为

tā men shì yǒu dú de tā men jiù lì yòng zhè zhǒng xiān yàn duó
它们是有毒的，它们就利用这种鲜艳夺

mù de yán sè gào jiè lái fàn zhě suǒ yǐ nà xiē chǔn chǔn yù
目的颜色告诫来犯者，所以那些蠢蠢欲

dòng de liè shí dòng wù jiù huì jìng ér yuǎn zhī le dāng shé xiàng
动的猎食动物就会敬而远之了。当蛇向

róngyuán fā qǐ jìn gōng shí róngyuán de wěi ba jiù huì fēn mì
蝾螈发起进攻时，蝾螈的尾巴就会分泌

chū yī zhǒng xiàng jiāo yī yàng de wù zhì tā men yòng wěi ba
出一种像胶一样的物质，它们用尾巴

háo bù liú qíng de měng liè chōu dǎ shé de tóu bù zhí dào shé
毫不留情地猛烈抽打蛇的头部，直到蛇

de zuǐ ba bèi fēn mì wù gēi zhān zhù wéi zhǐ yǒu shí jiù huì
的嘴巴被分泌物给粘住为止。有时，就会

chū xiàn yī tiáo cháng shé bèi róng yuán de zhān yè gēi zhān chéng yī
出现一条长蛇被蝾螈的粘液给粘成一

tuán dòng tán bù dé de chǎng miàn

团，动弹不得的场面。

wá wá yú
 § 娃娃鱼

zài wǒ guó cháng jiāng huáng hé jí zhū jiāng zhōng xià yóu shān chuān xī
 在我国长江、黄河及珠江中下游山川溪

liú zhōng shēng huó zhe shì jiè shàng zuì dà de liǎng qī dòng wù dà
 流中，生活着世界上最大的两栖动物——大

ní tā yě shì wǒ guó tè chǎn de zhēn guì dòng wù dà ní fā chū de
 鲵，它也是我国特产的珍贵动物。大鲵发出的

shēng yīn rú yīng ér kū tí suǒ yǐ dà jiā xí guàn de chēng tā wéi wá
 声音如婴儿哭啼，所以大家习惯地称它为“娃

wá yú
 娃鱼”。

wá wá yú de zǔ xiān shēng huó zài dà yuē yì nián qián yīn cǐ tā
 娃娃鱼的祖先生活在大约3亿年前，因此它

yě yǒu huó huà shí zhī chēng měi dào xià jì tā zài shuǐ dǐ de
 也有“活化石”之称。每到夏季，它在水底的

shí dòng jiān chǎn xià shàng qiān méi luǎn yuán xíng luǎn bèi bāo zài cháng cháng
 石洞间产下上千枚卵，圆形卵被包在长长

de luǎn jiāo dài nèi yī chuàn chuàn de chéng liàn zhū zhuàng dà yuē guò
 的卵胶带内，一串串的呈链珠状。大约过

LIANGQI PAXINGLEI

tiān zhè xiē luǎn jù fū huàchéng xiǎo yú le wá wá yú měi
30 ~ 50 天，这些卵就孵化成小鱼了。娃娃鱼每

gé fēn zhōng yào bǎ tóu shēn chū shuǐ miàn hū xī yī cì pí
隔 6 ~ 30 分钟，要把头伸出水面呼吸一次。皮

fū yě shì tā qì tǐ jiāo huàn de zhòng yào qì guān
肤也是它气体交换的重要器官。

wá wá yú tóu bù kuān kuò biǎn píng yǎn xiǎo kǒu dà tǐ féi cū zhuàng
娃娃鱼头部宽阔扁平，眼小口大，体肥粗壮，

wěi ba biǎn cháng tǐ cháng kě dá mǐ chóng yuē gōng jīn tā de
尾巴扁长，体长可达 1.8 米，重约 50 公斤。它的

tǐ biǎo jiào guāng huá dài yǒu nián yè xiàn bèi bù chéng zōng hè sè jiā yǒu
体表较光滑，带有黏液腺，背部呈棕褐色，夹有

hēi bān tā de sì zhī duǎn xiǎo qián zhī yǒu zhǐ hòu zhī zhǎng zhǐ
黑斑。它的四肢短小，前肢有 4 趾，后肢长 5 趾，

yóu yǒng shí kào yáo dòng qū gān hé wěi ba qián jìn wá wá yú yī bān shēng huó
游泳时靠摇动躯干和尾巴前进。娃娃鱼一般生活

zài hǎi bá
在海拔 100 ~

mǐ de shuǐ liú
2000 米的水流

tuān jí shuǐ zhì qīng
湍急、水质清

liáng shí féng hé yán
凉、石缝和岩

dòng shēn duō de shān
洞甚多的山



娃娃鱼



cí ní měinián yuè jiān chǎnlǚǎn luǎnchǎn yú
 雌鲵每年7~8月间产卵，卵产于

yán shí dòng nèi měi wěi chǎnlǚǎn méi yǐ shàng shèng xià de
 岩石洞内，每尾产卵300枚以上，剩下的

fǔ yù rèn wù jiù jiāo gěi le xióng ní xióng ní bǎ shēn tǐ qū chéng
 抚育任务就交给了雄鲵。雄鲵把身体曲成

bàn yuán zhuàng jiāng luǎn wéi zhù yǐ miǎn bèi shuǐ chōng zǒu huò zāo
 半圆状，将卵围住，以免被水冲走或遭

shòu dí hài zhí zhì zhōu hòu fū huà chū yòu ní
 受敌害，直至2~3周后孵化出幼鲵，15-40

tiān hòu xiǎo wá wá yú fēn sǎn shēng huó xióng ní cái kěn
 天后，小“娃娃鱼”分散生活，雄鲵才肯

lí qù dà ní de shòu mìng zài liǎng qī dòng wù zhōng yě shì zuì
 离去。大鲵的寿命在两栖动物中也是最

cháng de zài rén gōng sì yǎng de tiáo jiàn xià néng huó nián
 长的，在人工饲养的条件下，能活130年

zhī jiǔ
 之久。

qū xī hé zhōng bái tiān cháng qián jū yú yǒu huí liú shuǐ de dòng xué nèi yī
 区溪河中。白天常潜居于有回流水的洞穴内，一
 xué yī wěi bàng wǎn huò yè jiān chū dòng huó dòng xià qiū zhī jiān yě yǒu zài bái
 穴一尾。傍晚或夜间出洞活动，夏秋之间也有在白
 tiān shàng àn mì shí huò shài tài yáng de xí xìng bǔ shí zhǔ yào zài yè jiān zhǔ
 天上岸觅食或晒太阳的习性。捕食主要在夜间，主

LIANGQI PAXINGLEI

yào chī xiè yě chī wā yú shé xiā jí shuǐshēng kūn chóng qí nài
要吃蟹，也吃蛙、鱼、蛇、虾及水生昆虫，其耐

jī lì hěn qiáng zhǐ yào sì yǎng zài qīng liáng shuǐ zhōng nián bù jìn shí
饥力很强，只要饲养在清凉水中，2~3年不进食

yě bù huì è sǐ
也不会饿死。