

行走天下

世界自然文化遗产之旅

明清皇家陵寝

Imperial Tombs of the Ming and Qing Dynasties

范成玉 邓士祥 编著 广东旅游出版社



UNITED NATIONS EDUCATIONAL,
SCIENTIFIC AND
CULTURAL ORGANIZATION



行走天下

世界自然文化遗产之旅

明清皇家陵寝

Imperial Tombs of the Ming and Qing Dynasties

范成玉 邓士祥 编著/广东旅游出版社



UNITED NATIONS EDUCATIONAL,
SCIENTIFIC AND
CULTURAL ORGANIZATION



图书在版编目(CIP)数据

明清皇家陵寝 / 范成玉编著. —2版. —广州:
广东旅游出版社, 2011.02
ISBN 978-7-80766-273-0
I. ①明... II. ①范... III. ①皇室—陵墓—简介—
中国—明清时代 IV. ①K928.76

中国版本图书馆CIP数据核字(2010)第155383号

明清皇家陵寝

编 著: 范成玉 邓士祥 郭 康 范德玮 费晓洪 于善浦 晏子有
陈宝蓉
图片摄影: 雷光年 邓士祥 徐广源 王金辉 李英平 张 慧 邓慕贞 等
策划编辑: 张 懿
责任编辑: 李湘湘
内文设计: 谭 江
封面设计: 盛世书香
责任技编: 顾耀民
出版发行: 广东旅游出版社
(广州市中山一路30号之一 邮编: 510600)
印 刷: 北京一鑫印务有限责任公司
(北京市顺义区北务镇政府西200米)
开 本: 720×1000毫米 16开
印 张: 10
字 数: 57千字
印 次: 2011年2月第1次印刷
定 价: 20.00元

[版权所有 侵权必究]

广东旅游出版社图书网
www.tourpress.cn

对于自然与文化的美，人类是有共识的。大自然馈赠给地球的丰厚礼物、全人类文明发展留下的不朽足迹，都是不可替代的无价之宝。

联合国教科文组织于1972年通过了《保护世界文化和自然遗产公约》，并相应设立了“世界遗产委员会”和“世界遗产基金”，以期借国际力量保护人类共同的珍贵遗产。

世界自然与文化遗产概念的提出，是人类文明发展到一定阶段的标志。它代表了对自然的尊重，对人类创造的总结和礼赞。

中国作为著名的文明古国，山河锦绣，名胜众多，自1985年加入世界遗产公约，截至2000年底，共有27个项目被联合国教科文组织列入《世界遗产名录》。作为旅游目的地，这27处世界遗产无疑是热中之热，作为我国的自然与文化精华，它们更令人无比骄傲。

《世界自然文化遗产之旅》系列丛书以我国27处世界遗产为内容，每处一分册，全面而深入展现各处遗产的自然之美、文化之美、自然与文化结合之美。带你走近它们，让你读懂它们，使你珍视它们。

以一个游客的眼光面对着瑰丽的自然风景和珍贵的历史遗迹时，我们无法不为这些自然与人类的杰作而感动；但我们更要正视自己继承者的身份，维护世界遗产的真实性与完整性，承担起对珍贵遗产备加爱惜、使之永久流传的责任。

漫步明清皇家陵寝·····	1
传统丧葬艺术的建筑典范——明显陵·····	5
明代帝陵兴建中的特例·····	7
具有多重审美价值的建筑艺术·····	12
独特形制堪称历史奇观·····	23
清陵大写意·····	30
天人合一的杰作——清东陵·····	33
孝陵 陵制与环境相称的范例·····	37
景陵 歌功颂德，首立双碑·····	53
昭西陵 建在风水墙外·····	59
裕陵 石雕艺术宝库·····	64
定陵 遵规仿制，承继旧料·····	73
慈禧陵 “凤引龙”精美奢华·····	79
惠陵 构造精巧，秀美华丽·····	85
东陵八景·····	89
陵寝建造艺术的顶峰——清西陵·····	93
泰陵 首辟西陵，雄伟壮观·····	96
昌陵 紫花石墁地与回音壁·····	105
慕陵 迁陵改制，形俭实奢·····	111
崇陵 中国最后一座帝王陵寝·····	117
永福寺 皇家陵寝喇嘛庙·····	130
没有人葬皇陵的末代皇帝——薄仪·····	127
西陵行宫·····	131
西陵八景·····	132
旅游资讯·····	136

漫步明清皇家陵寝



作为世界文化遗产，明清皇家陵寝的价值是十分丰富的。徜徉其中，人们不仅可以领略陵墓风水和陵寝建筑的文化内涵，还可以透视有关王朝的变迁，领略到陵区中步步皆胜景、处处有文章，从而感慨人世的沧桑与艺术之永恒……



明显陵在湖北省的方位示意图

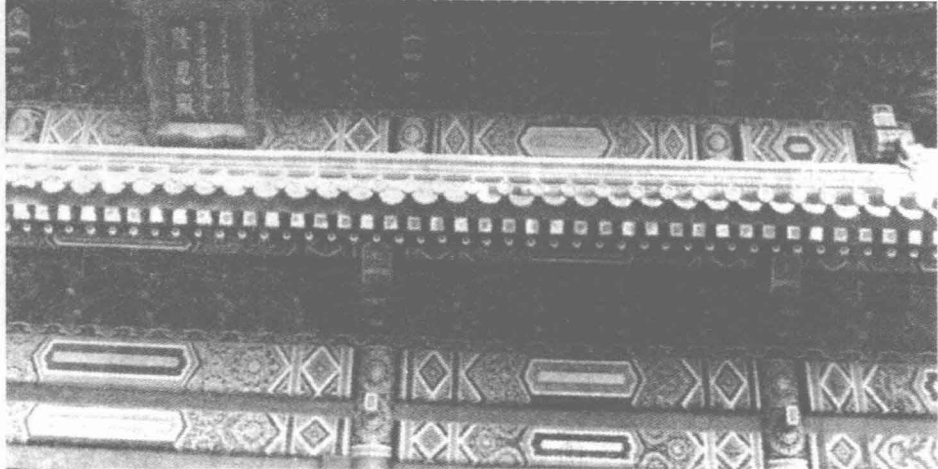


清东陵在河北省的方位示意图



清西陵在河北省的方位示意图





清东陵之孝陵隆恩殿外精美的彩绘。

明清皇家陵寝是我国现存规模宏伟、体系最完整的皇家陵寝建筑群。这三处大面积的陵寝建筑物坐落在山环水抱之中，与大自然互相映衬、有机结合，构成了完美有序的艺术品，有着强大的美学魅力，是体现我国传统风水学说的典范，是人类创造的天才杰作，是世界文化的瑰宝。2000年底，联合国教科文组织正式批准将这三处皇陵作为文化遗产列入《世界遗产名录》。

这三处陵寝各具特色。

明显陵规模宏大，建筑雄伟，然而墓主却没当过一天皇帝、没有年号。这座皇家陵寝，在明陵中形制非常独特。在这里您可以看到——悠长弯曲的神道上排列着威武雄壮的石像生与开阔的内外明塘，金瓶型的外罗城和精美的玻璃影壁，弯曲有序的九曲御河，还有神秘莫测的一陵



神道。

两冢，这是历代帝王陵寝中绝无仅有的一种历史奇观。

清东陵是清朝入关后修建的第一座陵寝，这里建筑景观和自然景观完美结合，是天人合一的杰作。

顺治帝陵为主陵，神道两旁有栩栩如生的18对石像生；有乾隆皇帝

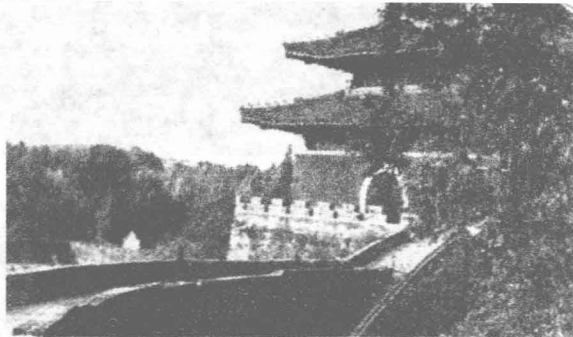
庄严肃穆、雕琢精美的地下佛堂，有装修豪华的慈禧三殿和独特的丹陛石、拦板、望柱；还有建在风水墙外的辈分最高、辅佐两个帝王开创基业的孝庄文皇后的陵寝。

清西陵是雍正皇帝开辟的关内第二座陵区，是清代皇家陵寝建筑体系最完整、保存最好的陵寝。从整个陵区规模和形制上最能反映清王朝由盛到衰的演变过程。

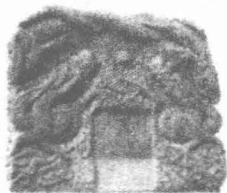
这里有规模宏伟的三架石牌坊；有道光帝

独特的楠木建造的隆恩殿；有嘉庆帝后陵中的回音壁；有跨时代修建起来的光绪帝陵寝；还有王爷、阿哥、公主陵寝以及完整的帝王行宫、御用喇嘛庙、守陵兵的营房遗址等。这里古松林郁郁葱葱，千姿百态，蔚为壮观。

作为世界文化遗产，明清皇家陵寝的价值是多方面的。每个陵的

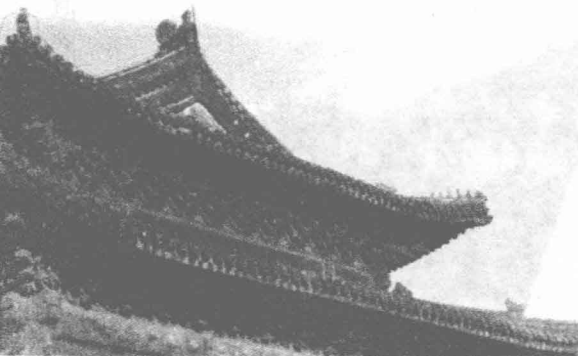


明显陵明楼侧影。



双龙交盘的祭告文碑首（明显陵）。

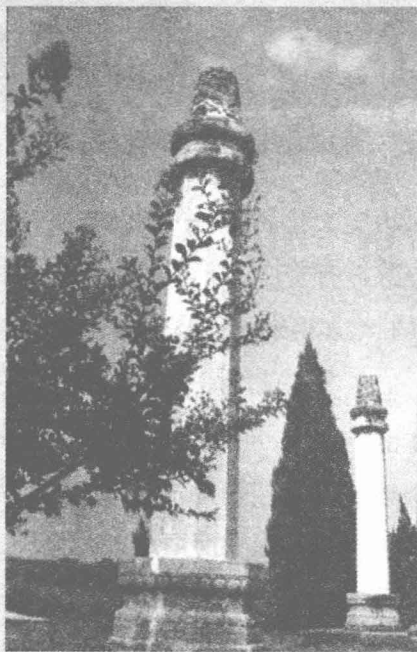
环境风貌和陵主的生平，该陵寝建筑的精华以及丧葬前后发生的一些鲜为人知的事，都引人入胜且耐人寻味……徜徉其中，人们不仅可以领略陵墓风水和陵寝建筑的文化内涵，还可以透视有关王朝的变迁，领略到陵区中步步皆胜景、处处有文章，从而感慨人世的沧桑与艺术的永恒……



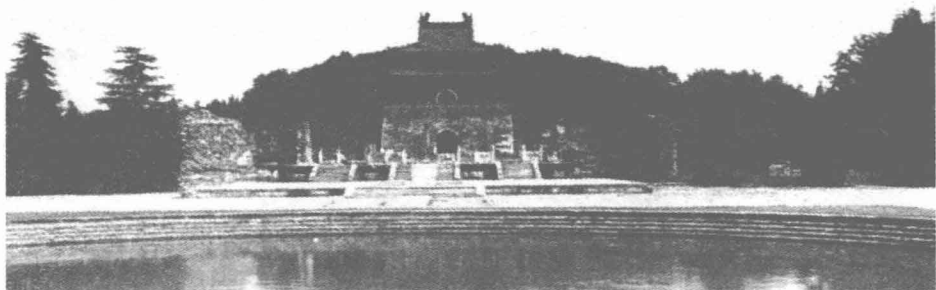
陵寝建筑之金碧辉煌并不亚于宫殿。

传统丧葬艺术的建筑典范

明显陵



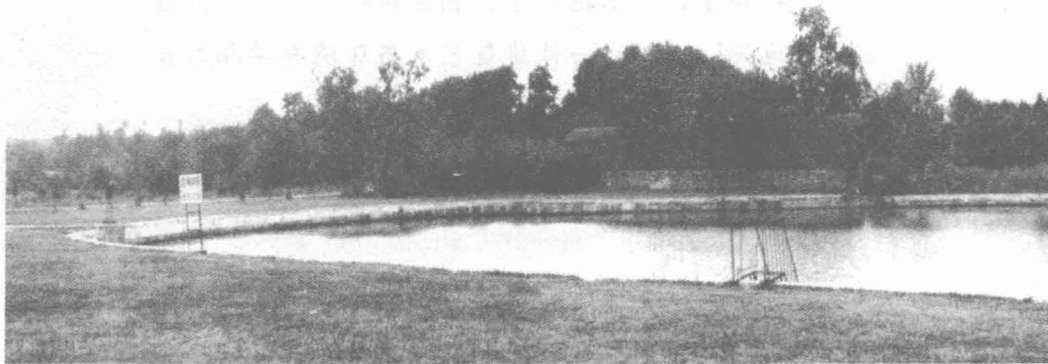
显陵是一座典型的明代皇帝陵墓，在规划布局上，运用中国传统的风水理论，将陵区四周的山川水系作为建筑构成的主体要素，建筑掩映于山环水抱之中，相互映衬，如同“天造地设”，构成一件建筑艺术与环境美学相结合的天才杰作。



内明塘辉映着明楼和影壁。

明显陵位于国家历史文化名城——湖北省钟祥市境内。钟祥地处江汉平原中部，汉水中游，有着广袤肥沃的土地和优越的地理位置。大明开国以后，曾有郢靖王（太祖朱元璋23子）、梁庄王（仁宗朱高炽9子）

等在此封王。明嘉靖十年（1531年），明世宗朱厚熜以“风水宝地，祥瑞所钟”之意赐名家乡“钟祥”，升钟祥为承天府，与顺天府北京、应天府南京并为全国三大直辖区，成为江汉、湖广的政治、经济、文化中心，盛极一时。嘉靖帝在位的近半个世纪内，钟祥兴建了辉煌的宫殿和奢华的皇陵。至今，这里的明显陵、元佑宫、兴王宫等一批明代宫苑陵寝建筑群，仍显示着华贵的皇家气派。

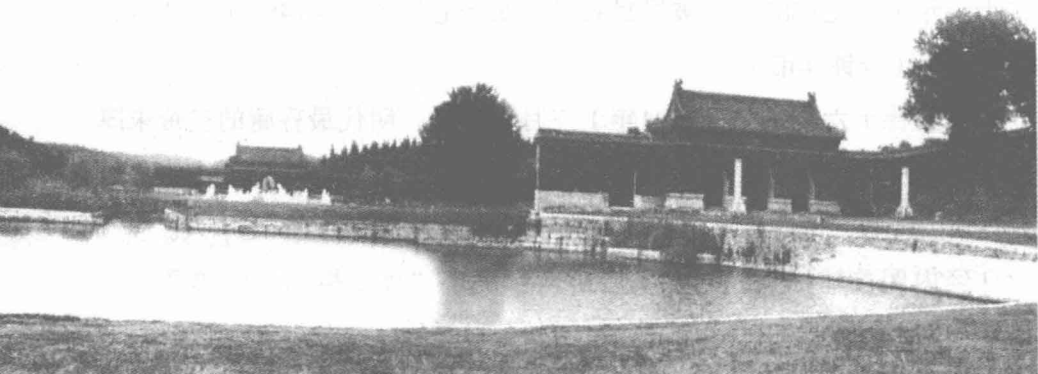


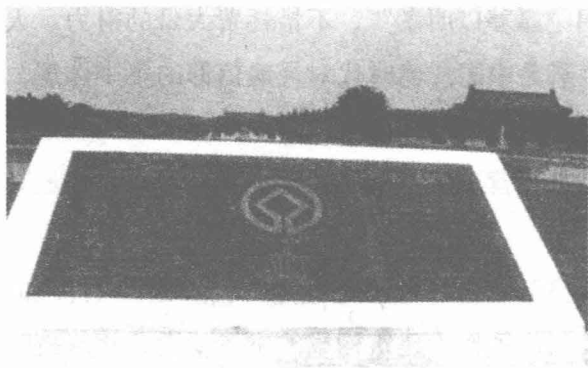
中国历代封建王朝提倡“厚葬以明孝”，不惜耗费大量的财力、人力建造巨大的陵墓。这些陵墓是中国封建时代对灵魂信仰的集中体现，凝聚着一个时期的政治思想、道德观念和审美趣味；同时，也反映了当时的经济状况、科学文化水平和营造工艺水平，是中国丧葬艺术的最高表现形式和建筑典范。

显陵是一座典型的明代皇帝陵墓，在规划布局上，运用中国传统的风水理论，将陵区四周的山川水系作为建筑构成的主体要素，建筑掩映于山环水抱之中，相互映衬，如同“天造地设”，构成一件建筑艺术与环境美学相结合的天才杰作。显陵建筑手法独特、文化内涵丰富，它的建造是明代中叶重大事件“大礼之争”的产物，关联着嘉靖初年的社会思想、信仰和政坛首脑人物的命运，有重大历史意义。2000年11月，这座独具魅力的明代帝陵被列入《世界遗产名录》。

明代帝陵兴建中的特例

明代历时276年共有17位皇帝，除第二位惠帝朱允炆因“靖难之役”不知所终，其他皇帝死后分别葬在南京钟山、北京天寿山和金山，加上朱元璋追封的祖陵、皇陵，共有18座帝陵，这些陵墓不仅建筑规模





明显陵世界遗产标志。

规模和豪华程度不亚于任何一座明代帝陵。正是这一罕见的历史现象引起史学家和文物专家对显陵的关注。

继大统皇族支系变正宗

明显陵系明世宗嘉靖皇帝朱厚熜的父亲睿宗朱祐杭和母亲章圣皇后的合葬墓。始建于明正德十四年（公元1519年），嘉靖三十八年（公元1559年）竣工，历时40年，规划占地面积183.13公顷，是我国中南地区惟一的一座明代帝陵，也是我国明代帝陵中规模最大的皇家陵寝。

墓主朱祐杭（1476—1519年）是明宪宗皇帝朱见深的第二子，明孝宗朱祐樘的异母弟、明武宗朱厚照的叔父。他出生于成化十二年，成化二十三年（公元1487年）被册封兴王，弘治七年（公元1494年）就藩湖广安陆州（今钟祥市）。

明正德十六年（公元1521年）三月十四日，明代最昏庸的皇帝朱厚照病死豹房。武宗一生荒淫，膝下无子，临终之前，也未留下遗诏，只是让太监转告，请他母亲慈寿皇太后与内阁辅臣商议皇位的继承人。

经内阁首辅杨廷和与皇太后协商，决定“尊奉祖训兄终弟及”宣诏，“皇考孝宗敬皇帝亲弟，兴献王长子厚熜嗣皇帝位”，并以武宗遗

巨大，且墓主人声名显赫。而明代第12位皇帝朱厚熜为其父朱祐杭修建的显陵却鲜为人知。究其原因，显陵内葬的“恭睿献皇帝”生前没有做过一天皇帝，只有封号，没有年号。但是，显陵的陵寝规制、

诏的形式将这一决定颁发下去。

遗诏只强调了“兄终弟及”的祖训，并未考虑到朱厚照与朱厚熜只是叔伯兄弟，也未强调朱厚熜要过继给伯父孝宗做儿子，才能名正言顺。这就给往后的事带来麻烦。

果然，朱厚熜应诏从湖北钟祥到北京后，发现礼部是按皇太子身份举行登极典礼，便不肯登极，强调要按遗诏“嗣皇帝位”举行仪式。经皇太后调停，最后以奉迎皇帝礼举行登极，年号嘉靖。

封建帝王继统，第一件事便是修国祀社稷。朱厚熜继位后，决意推崇私亲，自立体系，便效仿朱元璋追尊四世先祖为皇帝的例子，追尊自己的生父为明朝的正宗皇帝。此时，朝中大臣认为朱厚熜继给孝宗做儿子，尊孝宗为考（去世的父亲）、尊生父兴献王为皇叔父。而



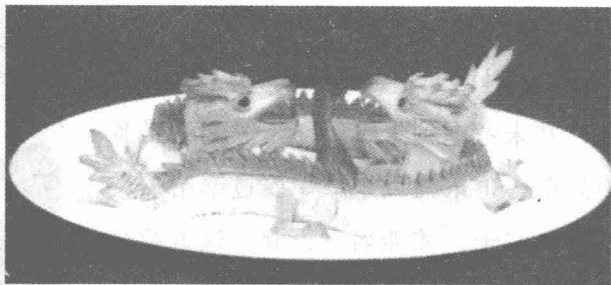
明显陵墓主——“父以子贵”的
明睿宗朱祐杬像。



掖恩门须弥座台基。

蟠龙菜

又称卷切，系明朝宫廷御膳佳肴。首创于湖广安陆州（今钟祥市）兴献王宫邸。相传嘉靖皇帝为了继堂兄皇位，乔装囚犯日夜兼程赶赴京城，并命制作“吃肉不见肉”的菜，供路途食用。嘉靖继位后，念念不忘，特御赐菜名“蟠龙菜”，流传至今。蟠龙菜用瘦猪肉、纯白猪肉膘、鱼茸、鸡蛋、绿豆精粉和上等佐料精制而成，为宴席上必不可少的上品美食。《中国菜谱》记为“席上不离龙”。此菜“吃肉不见肉”，红黄相间，装盘成龙形，肥而不腻，柔滑油润，味香绵长。



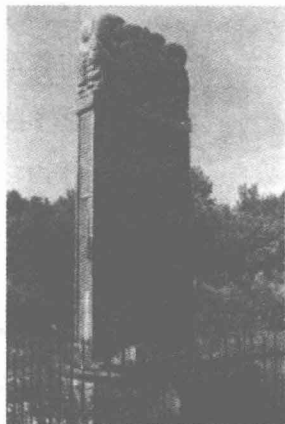
以张璁为代表的一小部分人则阿谀世宗，提出“继统不继宗”，应上考兴献王，尊孝宗为皇伯考。双方引经据典展开了激烈的争论，这便是明史上著名的“大礼之争”。经过三年半的争论，朱厚熜以高压手段将杨廷和等人或削籍或贬官或发戍或杖死，并将附和的官员全部逐出朝廷，由张璁等人取代。大礼之争以世宗的胜利而告终，皇帝支系成为皇室正宗，皇权大大加强。

随着世宗皇权的加强，朱祐杭的地位不断攀升。正德十六年（公元1521年）十月朱厚熜追尊其父为兴献帝、尊母蒋氏为兴国后。嘉靖二年（公元1523年）“命兴献帝家庙享祀东用八佾”。嘉靖三年（公元1524年）七月兴献帝神主奉先殿东室观德殿，封尊号“皇考恭穆献皇帝”。九月改称“孝宗敬皇帝曰皇伯考，昭圣康惠慈寿皇帝后曰皇伯母”。嘉靖五年（公元1526年）九月“奉安恭穆皇帝神主于世庙”。嘉靖二十七年（公元1548年）恭穆献皇帝神主供入太庙，朱厚熜完成了自己的昭穆体系。

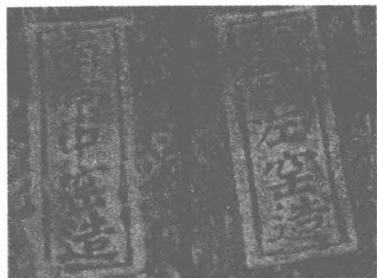
追尊帝后王寝改帝陵

大礼之争使湖广安陆州（今钟祥）松林山引起世人的注目。因为这里安葬着大礼之争的主角、当今皇帝的生父朱祐杭。正德十四年（公元1519年）六月朱祐杭死于食邑湖广安陆州藩王府，谥号献，按藩王礼归葬松林山。

按明代礼制，皇帝生为天子，死后灵位供于太庙，坟墓建为帝陵。嘉靖三年四月朱厚熜封兴献王寝为显陵，即命改建“遣官以奉其祀，经营设置一如祖训之制”。不久，他想将其父梓宫北迁。提出将显陵“献皇帝”改葬天寿山。尚书赵璜以“皇考体魄所安，不可侵犯；山川灵秀所萃，不可轻泄；国家根本所在，不可轻动”，并引援太祖不迁皇陵，太宗不迁孝陵的例子进行劝阻。礼部尚书席书等大臣也极力反对，加上母后蒋氏也不同意，世宗只得放下此事。嘉靖十七年（公元1538年）朱厚熜母亲章圣皇太后病逝，世宗又勾起显陵北迁之念，下诏在天寿山营建显陵，准备将父母合葬于此，并亲自到天寿山陵域选定大峪山。选址这天，恰遇风沙，随行官员认为上天惩戒，但无人敢谏，朱厚熜虽谕令即时兴工，心中也忐忑不安。两难之下，世宗决定亲赴承天府巡视以比较两地之优劣。他先命锦衣卫指挥使赵俊去湖北显陵，“开启玄宫，审视大内”。嘉靖十八年（公元1539年）三月世宗到显陵，经过反复勘察觉得显陵风水不错，因原地宫进水便令重建玄宫，回京途中，世宗经过庆都尧母墓，又想仿尧父母异陵而葬的故事，行南北分葬，将母亲葬于大峪山。为此，世宗再次到大峪山视察，因“峪地空凄，岂如纯德山完美，决用前议奉慈宫南附”。经过几次反复，皇太后终于归葬湖北显



敕谕碑。



来自南京的显陵城墙砖。



威严的石狮。

1530年)四月礼部奏定显陵谒陵庙礼,世宗御批,“家庙尊严尊密,不宜轻褻。请如泗洲祖陵、凤阳皇陵、南京孝陵仪”。嘉靖十年(公元1531年)二月,世宗封松林山“兹敬名为纯德山”。嘉靖十八年(公元1539年)三月,世宗到达显陵,“降辇稽首,遂骑登陵山,立表于皇考陵寝之北,周览久之,命改营焉”。工部左侍郎顾麟等奉旨督工,并按世宗钦定“图式”兴建新玄宫。嘉靖三十三年(公元1554年)世宗下令改建显陵祔恩殿“如景陵制”。

陵。大峪山的显陵却戏剧般地留给了朱厚熜的儿子明穆宗朱载堉,改名昭陵,此为后话。

显陵于嘉靖三年(公元1524年)三月开始按明代帝陵改建。嘉靖六年(公元1527年)世宗“命修显陵如天寿山七陵之制”,继而大规模扩建。嘉靖九年(公元



镇邪的异兽獬豸。

具有多重审美价值的建筑艺术

明显陵的建筑与环境谐调,在建筑布局上与自然山水和谐相称,建筑主体掩映在群山之中,相互交融、相互映衬,绵延起伏的山峦如巨人伸出双臂环抱陵园,使建筑与环境融为一体,充分体现我国古代“天人