



精编和谐家居

JINGBIAN HEXIE JIAJU

# 隔断与哑口

赵子夫 唐利 主编

附赠光盘 含家装设计图片396例



实用超值版  
定价：24.80元

辽宁科学技术出版社

精编和谐家居  
JINGBIANHAXIEJIAJU

# 隔断与哑口

赵子夫 唐利》》主编

## 编写说明

《和谐家居》、《新编和谐家居》自2005年出版以来一直受到读者的喜爱，至今销售不衰。

《精编和谐家居》丛书以满足广大普通装修消费者的需求为宗旨，在和谐家居系列书的基础上通过对家装流行趋势进行再分析、再组合，推陈出新，选择更多适合现代审美装饰时尚的图片重新编排而成。《精编和谐家居》的特点是：1. 根据广大中低收入人群的现状，力求经济、实用、美观、简单、方便、易行。从使用者的角度去考虑设计，从施工角度考虑方便、经济，更好地满足读者需求。2. 根据现有住宅状况，针对中小户型家庭来设计，以求适应更多的消费者。3. 根据现今人们的审美需求，尤其根据中青年人的审美要求，力求使家居环境既有造型变化，又讲究功能表达；既讲究简洁，又追求色彩搭配的协调；既有主要墙面的整体表达，又有局部的设计细节。所以，本套书一定会使读者得到他们想要得到的东西。

每本书含大量关于家居环境设计、装修工艺、陈设要点等方面的图片和文字，并附赠光盘，含家装图片396例，包含客厅、门厅、餐厅、卧室、隔断、天花等家装室内设计，内容各异，可在光盘中浏览。

本书采用：可分离式书装结构为实用新型专利，专利号：ZL05200928666 0611。

感谢广大读者一直以来的关心和厚爱。



辽宁科学技术出版社

# 本书编委会

主 编 赵子夫 唐 利  
编 者 高宏杰 徐鸞鸞 洪 浩 李 锐 于宝锐 张玉民 许明雨 张 岩 庄 阁 曹 楠  
刘国鹏 郑 威 汪照博 孙 诺 陈海涛 刘景山 刘世龙 穆忠旭 史媛媛 李 志  
卜婷婷 车鸿雁 陈 阳 陈 卓 丛岩松 丁 舒 杜 波 冯 晶 顾大局 郭虹霞  
何 新 胡 泊 姜传奇 焦 娇 李 波 李 博 李 建 李凯茜 李 严 刘晓放  
刘 颖 路 霞 马 添 孟 红 苗 威 穆忠旭 南一凡 钮 爽 史媛媛 宋 光  
苏大利 苏 娟 孙鹏飞 王佳妮 王 伟 王 洋 阎 娜 杨大为 杨 芷 张 颖  
赵 婧 赵 睿 周丽楠 朱凌云 郑宏博 苏 睿 吕 娜 徐 静 王晓雷 王 箐  
王正坤 郑宏博 祝雅娟 徐 琳 丛 颖 仲 胤 王 强 邱崇太 孙玥晗 朱晓跃  
时 坚 陈鸿艳 刘德露 韩景宇 仲 岩 于海坤 恒艺装饰 天天装饰

## 图书在版编目(CIP)数据

精编和谐家居. 隔断与哑口 / 赵子夫, 唐利主编. —沈阳: 辽宁科学技术出版社, 2012.3

ISBN 978-7-5381-7315-4

I. ①精… II. ①赵… ②唐… III. ①住宅—隔墙—室内装修—建筑设计—图集 IV. ①TU767-64

中国版本图书馆 CIP 数据核字 (2012) 第 000858 号

出版发行: 辽宁科学技术出版社

(地址: 沈阳市和平区十一纬路 29 号 邮编: 110003)

印 刷 者: 沈阳天择彩色广告印刷有限公司

经 销 者: 各地新华书店

幅面尺寸: 210mm × 285mm

印 张: 3.5

字 数: 90 千字

印 数: 1~6000

出版时间: 2012 年 3 月第 1 版

印刷时间: 2012 年 3 月第 1 次印刷

责任编辑: 郭 健

封面设计: 唐一文

版式设计: 赵子夫 唐 利

责任校对: 李淑敏

书 号: ISBN 978-7-5381-7315-4

定 价: 24.80 元 (附赠光盘)

联系电话: 024-23284536 13898842023

邮购热线: 024-23284502

E-mail: rainbow\_editor@163.com

http: //www.lnkj.com.cn

本书网址: www.lnkj.cn/uri.sh/7315

# 阅读引导

■理想家居环境 .....	04	陈设鲜花	陈设兰草	陈设干枝
●天人合一与和谐家居 .....	04	陈设瓷瓶	陈设铜鼎	陈设铜鼓
●隔断 .....	06	陈设铜尊	陈设铜麒麟	陈设铜奔马
●室内空间隔断分隔方式 .....	07	陈设铜酒器	陈设三彩马	陈设玉如意
绝对分隔	局部分隔	陈设寿山石	陈设泰山石	悬挂铜如意牌
象征性分隔	弹性分隔	●家庭装修 .....		31
●居室隔断巧分隔 .....	09	家装概念		
用布帘分隔	用推拉门和活动门分隔	●绿色家庭装修 .....		31
用花架、盆栽艺术分隔		绿色材料	绿色家装	
用石膏板、苯板、蜂窝板分隔		室内环境污染的自我判断		
用玻璃、镜面分隔	用圆拱门分隔	住宅室内宜摆放的植物		
用木格柜分隔	用屏风分隔	不适合在室内放置的花草		
用纱帘分隔	用罩分隔	选择植物时应注意的事项		
用家具分隔	用长沙发、矮柜与矮墙分隔	52种致癌植物		
●房门内踏垫前应有隔断 .....	20	减少和杜绝有害气体对人体的危害		
●门与客厅间应有隔断 .....	21	治理室内空气污染的方法		
●利用隔断使房子中心不外露 .....	22	装修须知		
●前后门相对应设隔断 .....	23	●家庭装修验收 .....		43
●卧室与大门相对应设隔断 .....	23	验收木门窗	验收铝合金、塑钢门窗的安装	
●门与窗相对应设隔断 .....	24	验收隔断玻璃	检验地砖是否空鼓	
●餐厅与厨房间要有隔断 .....	24	验收大理石、花岗石地面		
●餐厅与客厅或门厅间要有隔断 .....	25	检查墙面是否平整		
●书房隔断的颜色 .....	26	检验乳胶漆的施工质量		
采用棕色	采用白色	检验贴壁纸的质量		
采用黑色		验收吊顶的质量		
●隔断上的图形与传统审美 .....	27	验收防水处理		
海棠形	生发形	验收配电工程		
玻璃磨砂	锦格形	检验厨房设备安装质量		
花瓣形	博古架	验收卫浴设施的安		
三环相扣	开圆形光	验收装修家具		
●隔断上陈设审美要点 .....	29	■附赠光盘图片索引 .....		53



## 精编和谐家居

## 家庭装修

### ► 郭虹霞

用方柱分割法，插入胡桃木吊台，产生错落美。用淡蓝色玻璃创造虚实和轻盈。



### ▼ 恒艺装饰

用细分的抽屉吊柜，托起上部压痕白玻璃，创造生动。



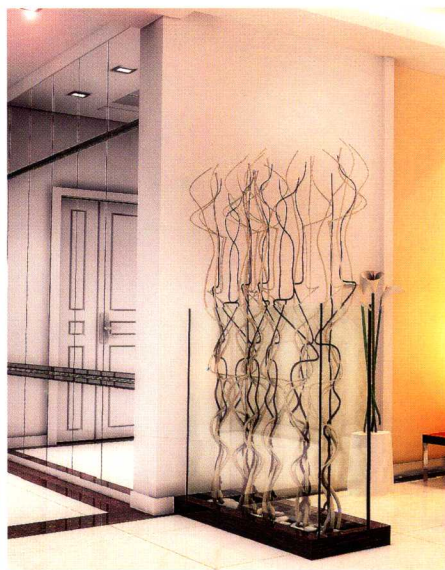
### ► 何新

用双立柱中间抽缝法做隔断，来烘托餐厅圆天花、棱形白镜墙的华丽。



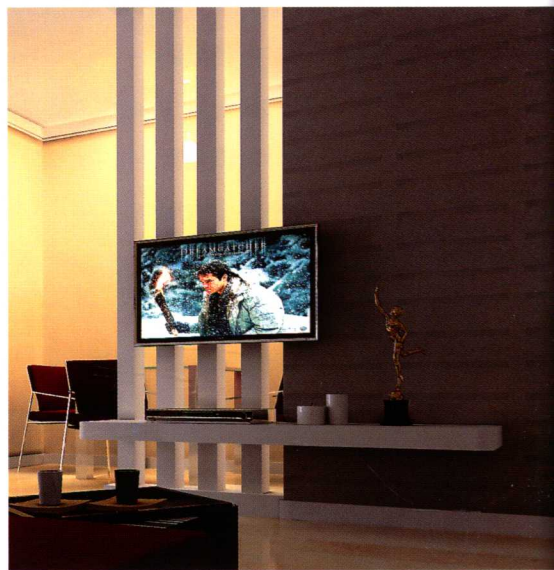
### ▲ 恒艺装饰

木梯形隔断用玻璃虚隔，搁板可陈设。



### ▲ 恒艺装饰

用玻璃内弯弯曲曲的干枝装饰的隔断，是流行时尚。



### ▲ 恒艺装饰

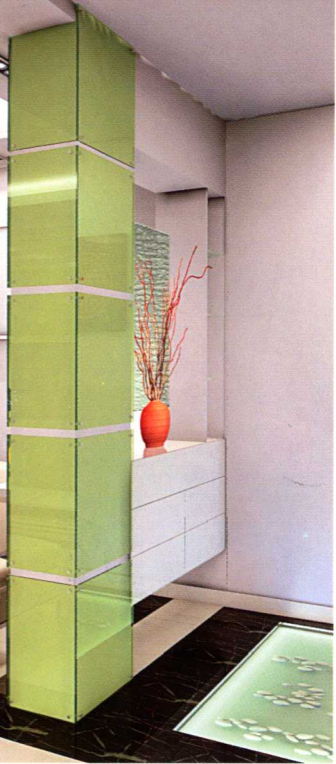
小户型隔断墙可当电视墙，用竖向木条创造生动。

## ■ 理想家居环境

### ● 天人合一与和谐家居

“天人合一”的基本理念是：万物皆能量，和谐也是能量。在宇宙中，太阳、地球、大气吐纳的能量赋予了人类和世间万物的生命力。根据能量的不同，人们也许能够看到它，也许看不到它，然而，即使看不到，它依然存在。例如，把水倒进茶杯里，人是能够看到它的，但是，当把水煮沸，它就变成气流，而最终消失得无影无踪。同样的，电是看不到的，但是当打开灯的时候，它就在发挥作用了。能量在中国叫做“气”，从本质上说，它指的是万物生命的呼吸，在这里称为“能量”。

能量弥漫在身体、生活和工作场所内，个人的能量不断影响环境以及身边的人和事。日常生活中，每种事物都有吸收、定位和偏转能量的能力，都有它自己的能量场，凡事都在天人合一的包容范畴内。



▲徐鹭鹭  
立柱抽缝托悬柜体容易表现出轻盈之感。



▲恒艺装饰  
在门厅拐角，客厅与过廊间，餐厅与门厅间采用三根方木柱做隔断，简洁而实用。



▲郭虹霞  
虚实相间的门厅柜，可有效解决室内功能区域的划分。



▲恒艺装饰  
门厅抽屉柜，简洁而实用，且不失雅致。



▲张颖  
用传统锦格衬托中央圆形开光的隔断，反映了传统文化美。



▲徐鹭鹭  
柜板间做虚实变化。

因为人不断受到身边能量的影响，所以能量必须是健康的，同时是符合良好的生活状态的。假如，它毒害人们的生理、心理和精神，将使人们受到消极的影响。和谐将帮助人们纠正不健康的能量，代之以积极的能量，让它有助于人们的生理和心理健康。

健康的能量是流动的能量，只有流动的能量才有利于和谐环境的改善。和谐为指引必要的能量均匀不断地流过空间提供了独特的法则。家中必须有积极的能量以及理想的能量流不断地产生，才能推进事业的前行。家不仅仅是一个在忙碌了一天工作之后休养生息的地方，人们与家的关系就好比鱼和水，当与环境中的能量接触的时候，就好像浸泡在能量的游泳池里。住宅从它的物理结构到其中所有物品，包含着整个能量场：墙面的色彩、沙发的大小、木质地板、家用电器、花园、阳光、空气、水、照片、艺术品无一不日日夜夜影响着人的生活。每件物品都有自己的能量场，并不断地影





► 陈阳

在立板上方开圆孔，并用红木条装饰，同右侧格子呼应得体。

◀ 于宝锐

玻璃与木材以及独特造型的有机结合，烘托生活空间的独特韵味。



► 何新

横向错落的格子隔断，活泼而实用。

◀ 陈阳

两红木立柱构成隔断，中部挑台供陈设。



▲ 顾大局

在三个立柱间加压痕碎纹玻璃，清新淡雅。



▲ 顾大局

餐厅、客厅间的铁艺自然花屏风，自然而典雅。

响着人的能量。能量受其影响要么有所提升，要么遭到损耗，一定要保证它是积极的。

### ● 隔断

把一间屋子隔成几个空间的遮挡物体叫隔断。在室内利用各种形式的隔断和家具，形成似分非分、似隔非隔的空间关系，围中有透，光影变幻，空间中有空间的趣味。在围合、创造出来的有限空间内寻找无限的感觉，调解人的心情，获得愉悦、快意，这是现代人的和谐意识。隔断可以在虚实之间、围透之间起过渡作用，它们既可分隔空间，又可增加层次变化，达到步移景异的效果。

在室内分隔空间的主要手法有围、透、隔、挡、通等。它们常常是交融出现的，围中有透，既隔又通，隔而不断，从而使空间的变化丰富多样。在住宅室内空间设计中，应尽可能取消封闭的空间，而代之以开敞的空间，力求空间达到



◀ 何新  
餐厅、客厅间用垂吊式灯具和玻璃条板构成简洁装饰隔断。



▲ 许明雨  
门厅当中鞋柜与隔断合二为一，造型设计巧妙独特，落落大方，色彩对比鲜明，体现时尚主义和简约精神。

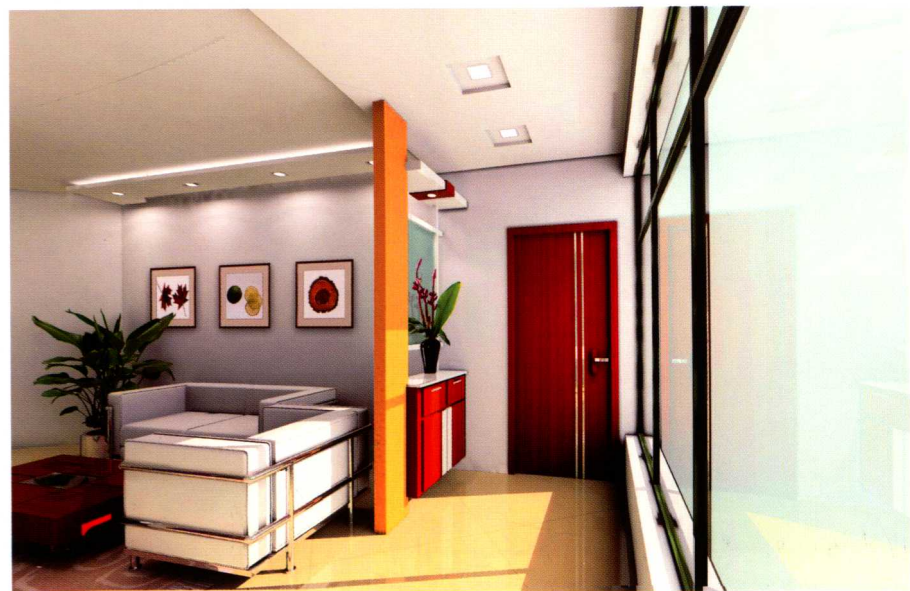
◀ 李波  
高低错落的隔断柜，在上部白花淡黄色亚克力板的衬托下，显得异常生动、和谐。



▲ 徐鹭鹭  
柜体错落有致。



▼ 徐鹭鹭  
以玻璃为屏，衬托门厅柜的组合更生动。



▲ 郭虹霞  
一条宽木板作立柱，衬托门厅柜的错落美。



功能上的灵活性和对各种变化的适应性。有时在大空间里又要制造小空间，以满足“私密性”和“领域性”。如在客厅内可以用屏风或餐具柜围出私密性较强的小就餐区域；或在一个大空间里，利用隔断既分隔出安静的书房，又围造出一个开放的客厅，这种围、隔方式，起到气流回转、视觉感官舒适的效果。

#### ● 室内空间隔断分隔方式

隔断分隔既要根据空间特点及功能要求，又要考虑艺术特点及心理要求，主要有下列四种方式。

**绝对分隔** 用承重墙、到顶的轻体隔墙等限定高的实体隔断（隔离视线、声音、温湿度等）分隔空间，称为绝对分隔。这样分隔出的空间有非常明确的界限，是封闭的。在封闭空间里便于按传统方位关系布置、陈设。

这种分隔方式的重要特征是隔音良好、能完全阻隔视线，具有灵活控制视线的遮挡性能，与周围环境的流动性很差，





▲ 恒艺装饰

简洁门厅柜，用彩色玻璃创造美感。



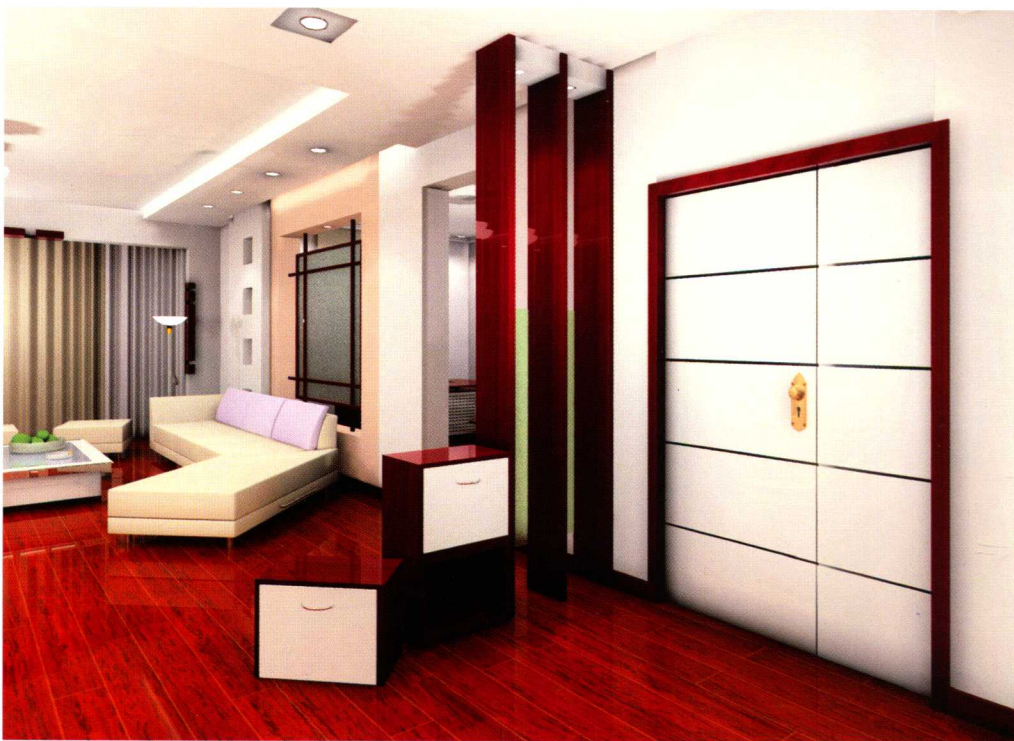
▲ 李志

哑口处几条立柱排列，消除许多单调。



▲ 李波

用梯子格衬托门厅柜，表现秩序美。



▲ 郭虹霞

三条红木立板间加玻璃搁板，在筒灯点缀下更生动。左侧任意组合的箱体，可变化许多新奇形式。

▶ 恒艺装饰

墙面白镜为底，衬托立柱和鞋柜的组合，生动而明快。



但可以保证安静、私密，并且有全面抗干扰的能力。

**局部分隔** 用通透的隔断（屏风、漏墙、不到顶的隔墙和较高的家具等）划分空间，称为局部分隔。限定度的强弱因界面的大小、材质、形态而异。局部分隔的特点介于绝对分隔与象征性分隔之间，有时界限不大分明。

局部分隔的作用是消除、化解空间布局中的不利之处及其带来的影响，改变气流方向。从视觉感觉中创造情境变化，增加情趣。

**象征性分隔** 用符号装饰形成低矮的隔断，用罩、栏杆、花格、构架、玻璃等通透的构件作为隔断，用家具、绿化、水体、色彩、悬垂物、音响等因素分隔空间，用光线、气味、高差不同界定不同的空间，都属于象征性分隔。

这种分隔方式的限定度很低，空间界面模糊，但能通过人们的联想和“视觉完形性”而感知，侧重心理效应，具有



▲徐鹭鹭  
双柱夹清玻璃，简单时尚。



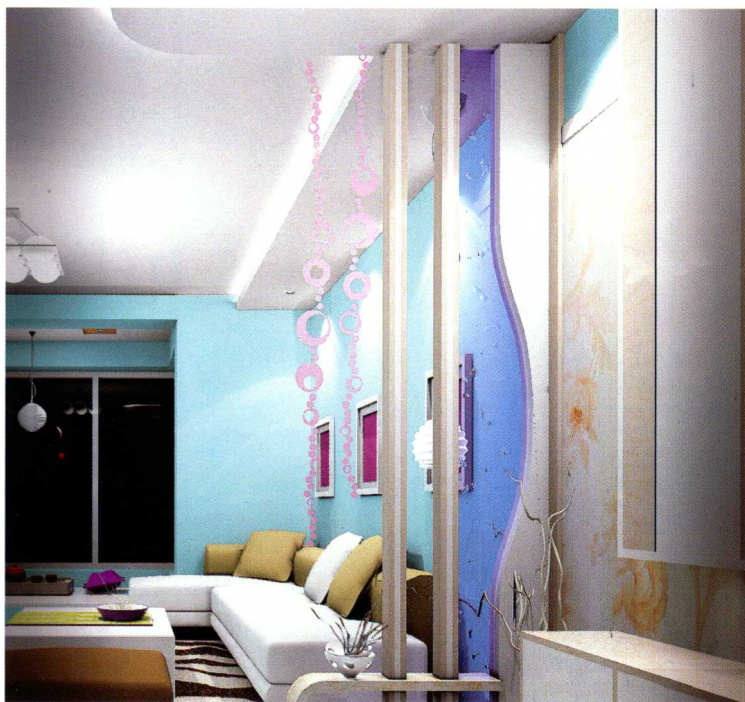
▲何新  
用 80mm 红木板条排列作隔断，最易表现美感。



▲李波  
白框加斑点淡绿色玻璃隔断，配任何小景陈设都会有美感。



▲南一凡  
房间转角处设木柱加挑台，容易强化空间艺术感。



▲李志  
下部的曲角台与立柱构成区域分割的陈设性标志。



▲徐鹭鹭  
实用性设计，深受大众欢迎。

象征意味，在空间划分上是隔而不断，流动性很强，层次丰富、意境深邃，同样起到局部分割的作用。

**弹性分隔** 利用拼装式、直滑式、折叠式、升降式等活动隔断或用幕帘、家具、陈设等分隔空间，可以根据使用要求而随时启闭或移动，空间也就随之或分或合，或大或小，这种分隔方式称为弹性分隔，这样分隔的空间称为弹性空间或灵活空间。这种分隔手法因其灵活性而被广泛采用。它可以随时改变气流走向，又可按人们心理要求变换形式。比如床上的帷幔，白天可拉开，夜晚可拉合起来。即使白天有客人或孩子在，休息时拉合上，也能起到与外界隔离的效果。

●居室隔断巧分隔

采用什么样的材料、方法分隔房间，要根据人们对房间大小的需要、活动的方便与否来分隔出不同的活动场地和不同用途的区域。下面介绍几种方法。



▲郭虹霞

胡桃木横条排列的门厅柜，同上部的淡蓝色玻璃条，构成简洁的隔断艺术。

►郑威

隔断柜右侧的三条红色立柱，衬托左侧的虚隔断，表现庄重而雅致。整齐而富有韵律。

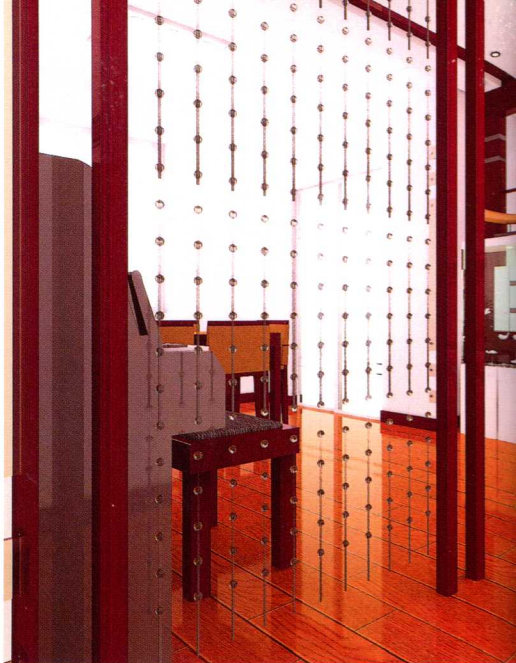
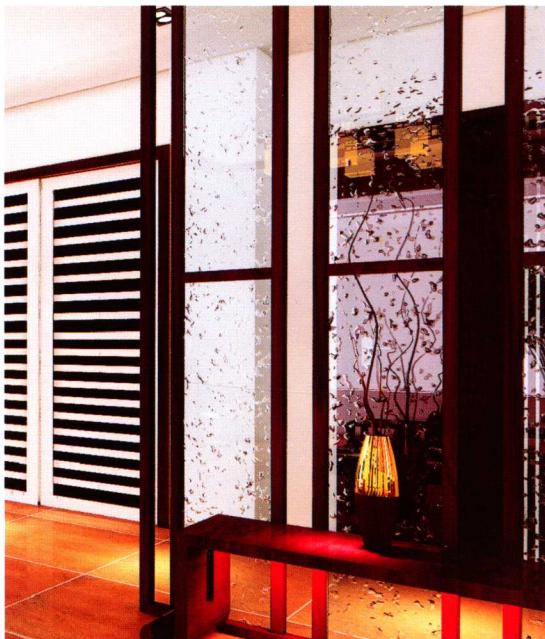


▲何新

胡桃木架，垂吊下箱体，中央用玻璃条嵌挂，简洁而时尚。

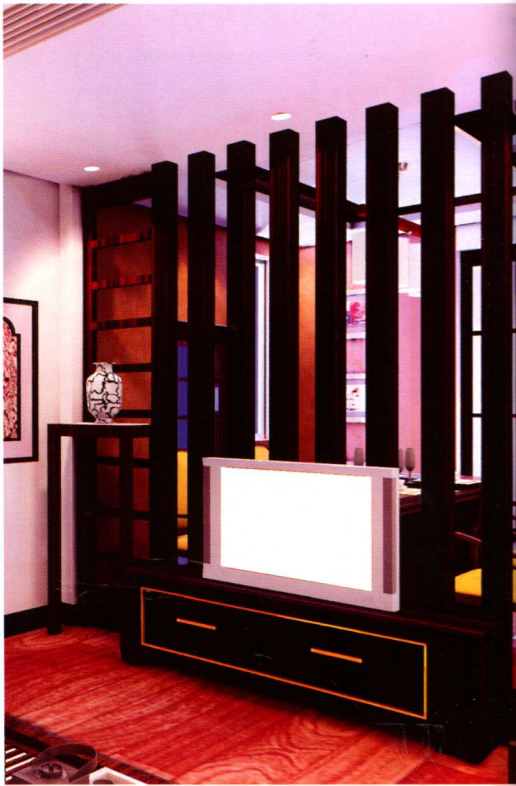
►李波

胡桃木格子框，中间嵌淡蓝色压痕玻璃，反映传统特色。



▲恒艺装饰

用双柱红木柱做架，中间垂吊珠帘，传统中表现现代韵味。



▲恒艺装饰

用胡桃木板条排列做隔断，即电视墙，适宜小空间餐、客厅的分割。



**用布帘分隔** 采用这种方法的优点是简便易行，经济实惠；缺点是不隔音，只是在视觉及心理上起一定的阻隔作用。它适用于一间多用、人口少的家庭。稍微讲究一些的，可用丝绒、毡毯、厚布料制成的帷幔或竹帘、百叶式卷帘、幕帘等，隔出会客室、餐室及娱乐区域。

**用推拉门和活动门分隔** 用推拉门和风琴式活动门（上下都有滑道），隔出所需要的活动房间。其特点是能根据需要控制房间大小。全部打开时是一间完整的房间，只打开一半时，就是两小间功能不同的房间，关闭推拉门以后，可以做到视觉与声音的隔绝。这种方法较为灵活实用，隔绝视觉、声音效果比较好，深受现代家庭的青睐。

**用花架、盆栽艺术分隔** 如果大房间的一面是连续的大玻璃窗，可以在有窗的一面，利用花架或盆栽、盆景隔出一个适合休息、会客的空间。在此间消闲、会客，自然是在繁华都市紧张工作一天后最难得的去处，会给您增添无穷的生





▲恒艺装饰  
一条红木柱，加数个椭圆白环雕饰，生动、活泼，适宜房间转角处。



▲李波  
一条流畅的直、曲过渡板台面，配合上部垂吊珠帘，异常生动。



▲徐鸳鸯  
玻璃隔断前加柜，别有情趣。



▲徐鸳鸯  
四个点连接，颇显结构美。



▲恒艺装饰  
用胡桃木条做的横格架，托起简洁陈列台，具有时代文化特色。



▲曹楠  
实用美观，简明大方。



▲曹楠  
高低柜上装玻璃，直观、大方。

机与活力。尤其对阳台与客厅间做此分隔，其传统审美作用和视觉心理的愉悦感都十分强烈。

**用石膏板、苯板、蜂窝板分隔** 在大的客厅里，可用石膏板、苯板、蜂窝板等轻质材料，分隔出一小间书房、工作间、小卧室，在此看书、学习、写作、睡眠、休息。这种方法适用于封闭性、私密性较强的场合，在一边会客、看电视，在另一边学习，互不干扰，因此较严密，可以做到同时会客和有人在隔壁工作或睡眠而互不干扰。

**用玻璃、镜面分隔** 利用玻璃穿透、镜面反射的手法，使小空间也呈现出丰富的表情，由于镜面能反射出空间不同的角度，玻璃可使视线穿透，在自然光的映衬下，空间变得活泼有趣。但用镜面做隔断要注意镜的朝向问题，镜面不宜朝窗、朝门、朝床头。

**用圆拱门分隔** 中式庭院常见的圆拱门，转换到现代空间，同样有在屋中观景的感觉。圆拱形门又是传统审美中的



▲徐鹭鹭  
高低柜互衬，生动实用。



▲李志  
轻盈简洁的吧台，把门厅、餐厅隔开。功能性强。

►刘晓放  
曲边柜，悬挑的台面和吊挂的玻璃格，形成时尚的家庭吧台。



▲李波  
卫生间与餐厅客厅间转角处设一个木架加筒灯的陈设，雅致而实用。从侧角度看白卷纹隔断的美感（白卷雕饰有市售）。



▲李严  
卧室、客厅间白卷纹隔断，浪漫而富激情。



▲李严  
卧室、客厅间白卷纹隔断的美感（白卷雕饰有市售）。

圆形开洞的变异，它具有团结、和谐、美满之意。

**用木格柜分隔** 由一面镂空或两面开敞的木格柜体作为空间的界面限定，让视觉可无限延伸，削减狭小空间的局促感，或从背面打灯，让原为梁柱的墙面，转换成一面发光体。中式木格柜的形式常常是表现理性，是一种文人文化的缩影，也是儒道互补的一种固化形态。重在虚实、疏密的对比关系，因而起到特有的审美效果。

**用屏风分隔** 屏风在室内是一种挡风或屏蔽的用具。屏风作为室内的活动隔断，比纱隔有着更大的灵活性。我国传统室内设计中，对屏风的利用是很广泛的。如后妃居室中的宝座，用屏风在这种亲切的居住环境中衬托出了一个小小的较为严肃的空间。故宫乾清宫，是皇帝接见外国使臣的地方，高高的台基、华丽的屏风，不仅衬托出了皇帝的威严，也使如此之大的空间有了方向性和收敛性。从正门进入室内形成室内的视觉中心。



►李志  
简欧式拱门形吧台隔断，华丽而富贵。



▲李严  
传统圆门落地罩，反映传统文化。



►李建  
板式与玻璃组合的隔断，适宜公寓型房间分割。



▲何新  
门厅柜上加传统锦格，寓意传统文化的吉祥。

▲李波  
门厅入口处的胡桃木格子压痕玻璃隔断，在传统条桌陈设下更加表现文人艺术美。

屏风是一种很灵活的隔断，有挡风、调光、遮挡视线、过渡引导和室内装饰等多种功能。随着时间的推移，屏风的用途也越来越广泛，在室内空间内起到多种独特的作用，它能调节室内色彩，增加层次感、空间感，在提高空间利用率和人们对环境的控制能力的发挥方面起到很大的作用。利用屏风会给空间分隔带来若断若续、若分若合、若开若闭的丰富层次变化和空间流动感。

屏风由于其障蔽间隔和艺术美化作用，加之具有装、拆灵活和搬迁容易的特点，历来为人们所重视，被视做布置居室的一种重要器具。门口放一屏风，便挡住了外部空间，以免行人向屋内窥视；也可以用来间隔，有利于一间居室在布置上的变化和生活起居上的方便；或用做围角，以遮掩居室中不够整洁的角落。屏风的造型和屏风上所装饰的字画不同，还可以体现出主人不同的艺术爱好，从而加强室内的艺术气氛。





▲徐鸞鸞

高低柜色彩对比，创造生动。



▲李严

错落的木条屏，在屏心蓝玻璃的衬托下，更加表现出艺术美感。



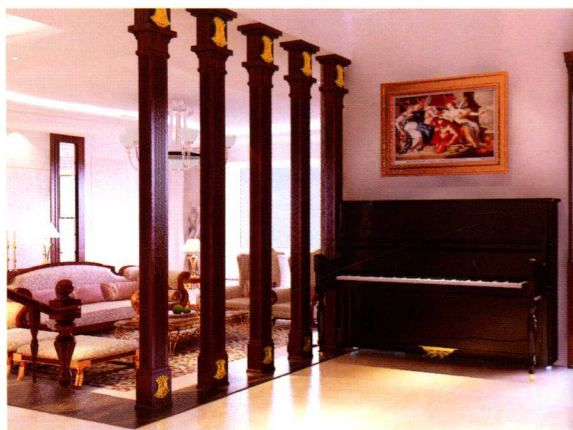
▲李波

圆角门厅柜的圆润，在珠帘衬托下更富柔情。



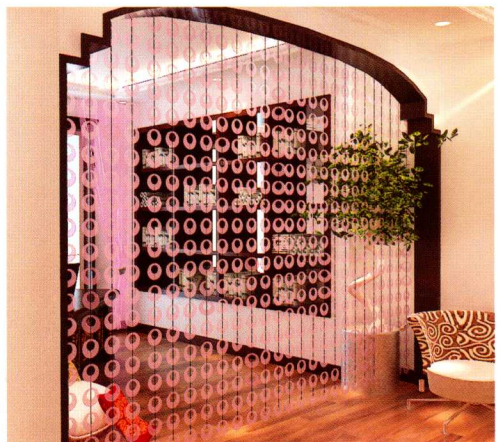
▶李严

用欧式木柱（有市售）排列的木隔断，适宜客厅、餐厅间的分割。



◀洪浩

竖开孔构成的隔断做门厅过渡分割。



▲李严

曲角哑口加珠帘的隔断艺术。



▲李严

以垂帘圆片为背景墙的门厅柜陈设。



▲李严

餐厅间用木花格与黑花板装饰的隔断，文静而优雅。

我国的屏风，历来品种繁多，一般有立地型和多扇折叠型两种，其表现形式有透明式、半透明式、封闭式及镂空式等。近年还出现了挂屏、插屏、台屏、火炉屏、电话屏等。屏风装饰除彩绘外，还有竹帘画屏、绢画屏、刻漆屏、麦秸贴画屏、篾丝屏、骨木镶嵌屏、泥金漆屏、磨砂玻璃竹贴画屏等。

屏风若用以间隔空间，一般以封闭式为好，高度在略高于人的平视线之上；若用以围角，可采用镂空式，显得活泼而有生气；如果是用来遮挡来往行人视线的，最好将屏风做成 90° 直角形式；若仅仅用作装饰，则透明或半透明的效果会更好。不同的季节，还可以选择不同色彩的屏风。如秋季时分，屏风的色彩应鲜艳些，用带有东方色彩的大红图案，古色古香，可以使居室充满温暖气氛；夏令时节，选用清淡的色彩，能使居室显得清新凉爽。

用屏风分隔可使用多扇屏风，在大房间里隔出小空间，作为其他活动区。这样既做到了空间利用紧凑，又使空间感



▲李严  
圆角波浪式门厅柜，上部为木柱陈设架，后衬软帘。



▲孙诺  
白柱、木柜、绿玻璃，实用、美观。



▲庄阁  
圆形开光，象征祥和。



▲庄阁  
酒柜式隔断，豪华、现代。



▲李建  
以红木板折曲错落构成的隔断，右侧挂珠帘，下部空格陈设，底部用鹅卵石衬托甚是华丽时尚。

增大。利用装饰性很强的屏风分隔大房间，既会给人以古朴典雅的艺术享受，又增大了空间感及紧凑感。画面上的山水花鸟、亭台楼阁，以及欲露先遮的艺术效果，更增添了房间的幽美气氛。屏风有折屏和独屏之分。独屏常常用于门口、风口、气口处，作用非凡，其装饰形态常常可以采用许多中国传统文化中的寓意符号设计或装饰，如圆形开洞、椭圆形、海棠形、如意形、葫芦形、梅花形、古币形等。这些图形寓意含蓄而深刻，是中国文化的精髓，应大力发扬。

**用隔扇分隔** 中国传统中隔扇也称作长窗，《园冶》中称之为床隔。它多用在外檐装修，通常落地布置在明间或全部开间。因此，隔扇可以做得玲珑剔透，开关自如。隔扇能使室内外空间相互渗透，增加室内空间的层次。在南方的住宅中，因气候适宜，在屋子朝向院内的一面全部采用隔扇，使室内外空间有双重的限定作用。院中的天井如同是一个大起居室，室内、室外融合。在我国苏州古典园林中，将隔扇用于建筑外围的厅堂更是处处可见。因园中的厅堂多处在园内的主要景





#### 胡泊

餐厅厨房间的吧台隔断，高低错落的台面和酒杯架，丰富了装饰效果。



#### 何新

餐厅、厨房间的珠帘装饰，消除了单独玻璃隔窗的呆板。



#### 何新

红色低柜和上部的冰裂纹玻璃，构成隔断的时尚美感。

#### 郭虹霞

条状蓝绿色玻璃隔断，清新、明快。



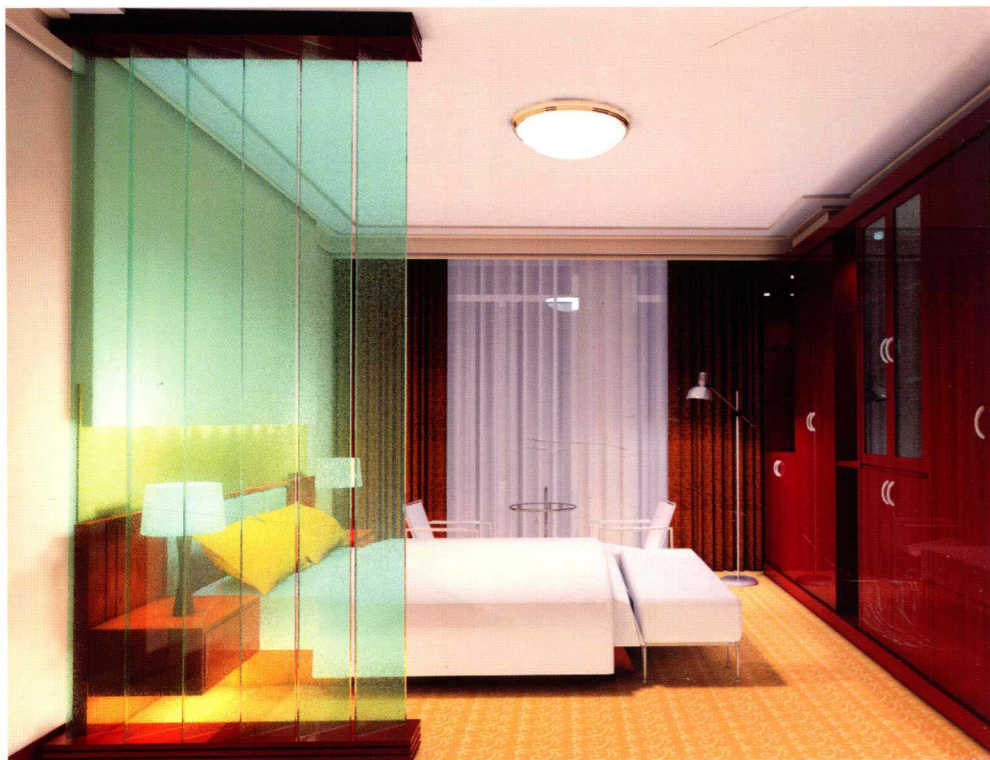
#### 恒艺装饰

珠帘装饰，轻松活泼，有动感。



#### 孙鹏飞

里侧用红木立柱做隔断，简单易行。外侧红木花格配花饰，适宜房间过渡转角。



16



区中，有条件处理得十分开敞。自室内透过开敞的隔扇摄取园中景物，开阔人的视野，使人与大自然有亲近之感。隔扇的作用灵活，当需要人流、气流通透时，可敞开；当需守气、宁静，以求得心里安逸时，关合之而得。隔扇的虚实关系使室外的景物若隐若现。它是中国文化中“天人合一”思想的实际表达，纳天地之气留于“丹田”（室中心）。

**用纱隔分隔** 在古代室内装修中，纱隔作为室内的主要隔断，可以灵活地划分出多种功能用途的空间，并且通过与其他种类的隔断共同组合形成丰富的空间层次。无论是在空间效果，还是在装饰效果上都十分独特。另外，纱隔在分隔两个空间的同时，又是构成两个空间形象的一部分。纱隔两面的线脚、纹样的处理往往不尽相同，因而两面都可供观赏。在统一中有着变化。纱隔的芯子有夹纱、裱字画、嵌板刻字等不同做法。隔扇除了采用不同的分隔形式和方法外，还采用不同的材料、纹样和芯子做法，也可以使空间具有不同的性格。纱隔的装饰内容在清代得以极大的发扬。许多吉祥图