



卜伟欣/编

Guobao Dangan

国宝档案

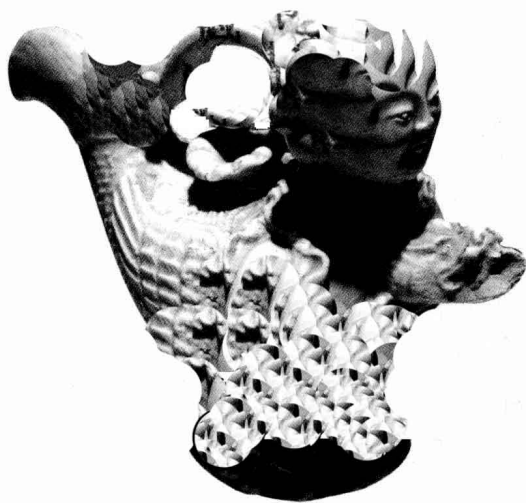


新世界出版社
NEW WORLD PRESS



卜伟欣/编

国宝档案



新世界出版社
NEW WORLD PRESS

图书在版编目 (CIP) 数据

国宝档案 / 卜伟欣编. -- 北京 : 新世界出版社, 2012.5

(微知汇系列)

ISBN 978-7-5104-2764-0

I. ①国… II. ①卜… III. ①历史文物—中国—通俗读物 IV. ①K87-49

中国版本图书馆CIP数据核字(2012)第074221号

国宝档案 (微知汇系列)

策 划: 北京华语世图图书中心

编 者: 卜伟欣

责任编辑: 苏一沫

责任印制: 李一鸣 龙 京

出版发行: 新世界出版社

社 址: 北京西城区百万庄大街24号 (100037)

发 行 部: (010) 6899 5968 (010) 6899 8733 (传真)

总 编 室: (010) 6899 5424 (010) 6832 6679 (传真)

<http://www.nwp.cn>

<http://www.newworld-press.com>

版 权 部: +8610 6899 6306

版权部电子信箱: frank@nwp.com.cn

印 刷: 北京中印联印务有限公司

经 销: 新华书店

开 本: 720mm × 1000mm 1/16

字 数: 220千字

印 张: 12

版 次: 2012年7月第1版 2012年7月第1次印刷

书 号: ISBN 978-7-5104-2764-0

定 价: 20.00元

版权所有, 侵权必究

凡购本社图书, 如有缺页、倒页、脱页等印装错误, 可随时退换。

客服电话: (010) 6899 8638

纵观古今，几千年的中华文明源远流长，古老灿烂的文明为我们留下了多少弥足珍贵的文化遗产。每一件流光溢彩、精美绝伦的国家瑰宝，都仿佛把我们带到了历史长河中的某一时代，身临其境般地感受“她”的美。

每一件传世国宝的身后，都有着一个或悠扬婉转、或跌宕起伏的故事，既让人回味无穷，又令人流连忘返。每一件传世国宝都是一个时代的缩影，沉浸在“她”的故事里，让你时而欣喜若狂，时而扼腕长叹。每一件传世国宝都是历史上一段珍贵的记忆，“她”可能在历史上扮演过这样或那样的角色，或许见证了一位历史上举足轻重的人物，或许目睹过一个朝代的成败与兴衰。

《微知汇：国宝档案》一书，通过翔实的国宝资料、独到的国宝鉴赏、丰富的国宝内涵、动人的国宝故事，以及大量的图片和生动又不失稳重的笔法，详细地介绍了100余件国宝的各方面知识。其中有些国宝可能是读者熟悉的，比如司母戊大方鼎、洛神赋图、唐三彩胡人骑骆驼俑等，不过在阅读之后你会发现，因为作者在内容编排方面，力求学术价值与普及的欣赏价值兼顾，突出知识性和趣味性，所以本书讲述的内容更加细致全面，语言更加娓娓动听。

在细细品读过本书之后，你会发现：每一件国之瑰宝都具有无与伦比的珍贵价值，都承载着一段瑰丽动人的故事，都拥有一份独特又非凡的魅力。有时候，“她”像一个行走江湖的大侠，带着那么一点点的孤傲与神秘；有时候，“她”又像一位月光下安静的少女，浑身弥漫着朦胧与忧郁的气息。“她”是远古的回音，是历史的足迹，是岁月的烟尘，是时光的影子，是无数人梦中不朽的传奇……

目 录

第一章 青铜神器

- 乳钉纹铜爵 / 2
- 杜岭方鼎(2件) / 3
- 立鹿耳四足铜甗(yǎn) / 5
- 四羊方尊 / 6
- 九象尊(友尊) / 9
- 龙虎纹尊 / 10
- 妇好铜偶方彝 / 11
- 司母戊大方鼎 / 12
- 册方罍(jiā) / 14
- 青铜神树 / 15
- 青铜大立人像 / 16
- 青铜纵目面具 / 18
- 小臣隸(yú)犀尊 / 19
- 酗亚方尊 / 20
- 虢季子白盘 / 20
- 淳化大鼎 / 23
- 西周夔纹铜禁 / 24
- 王作左守鼎 / 26
- 鸭形盃(hé) / 27
- 师趯(yī)鬲 / 28
- 萁临簋(guǐ) / 29
- 西周利簋 / 30
- 何尊 / 32
- 大孟鼎 / 34

- 太保鼎 / 35
- 班簋 / 37
- 西周史墙盘 / 39
- 毛公鼎 / 41
- 散氏盘 / 43
- 大克鼎 / 45
- 晋侯苏编钟 / 48
- 越王勾践剑 / 49
- 云纹铜禁 / 51
- 莲鹤铜方壶 / 53
- 铸客大铜鼎 / 56
- 螭梁盃(hé) / 57
- 曾侯乙铜冰鉴 / 58
- 曾侯乙编钟 / 59
- 中山王铁足铜鼎 / 60
- 青铜尊盘 / 61
- 秦铜车马 / 63
- 龙纹矩形铜镜 / 65
- 长信宫灯 / 67
- 西汉铜屏风构件(5件) / 68
- 七牛虎耳铜贮贝器 / 70
- 摇钱树 / 71
- 汉代铜奔马 / 72
- 景云钟 / 74
- 永乐大钟 / 75

第二章 金玉宝器

- 红山玉龙 / 80
- 玉猪龙 / 81
- 良渚神人纹玉琮 / 81
- 玉琮王 / 82
- 商大玉戈 / 83

- 腰佩宽柄器玉人 / 84
玉凤 / 85
青玉簪 / 86 玉边璋 / 86
金杖 / 87
太阳神鸟金饰 / 89
云兽纹青玉璜 / 90
镏金嵌玉镶琉璃银带钩 / 90
刘胜金缕玉衣 / 91
角形玉杯 / 92
皇后之玺 / 93
“滇王之印”金印 / 95
镶金边白玉杯 / 96
舞马衔杯仿皮囊式银壶 / 96
唐兽首玛瑙杯 / 98
武则天金简 / 99
镏金迎真身银金花双轮十二环锡杖 / 99
八重宝函 / 100
阿育王塔内铜浮屠 / 102
花鸟纹镏金银香球 / 103
玉大带 / 104
渎山大玉海 / 106
凤冠 / 107
青玉十二生肖 / 108
桐荫仕女图玉雕 / 109
清乾隆金嵌宝金瓯永固杯 / 110
金编钟 / 111
白玉仿痕都斯坦菊瓣碗 / 113

第三章 书画名品

- 人物御龙帛画 / 116
人物龙凤帛画 / 117
卜千秋壁画 / 118

- 四神云气图 / 118
平复帖 / 119
洛神赋图 / 120
女史箴图 / 123
兰亭序 / 125
快雪时晴帖 / 127
列女仁智图 / 129
游春图 / 130
鞍马出行图壁画 / 132
步辇图 / 133
五牛图 / 135
挥扇仕女图 / 136
仲尼梦奠帖 / 138
食鱼帖 / 139
八十七神仙卷 / 140
张翰思鲈帖 / 143
祭侄季明文稿 / 144
韩熙载夜宴图 / 145
溪岸图 / 148
潇湘图卷 / 150
写生珍禽图 / 151
十咏图 / 153
万壑松风图 / 154
临韦偃牧放图 / 156
渔村小雪图 / 157
水图 / 159
清明上河图 / 160
千里江山图 / 163
瑞鹤图 / 164
早春图 / 165
蔡襄行书自书诗卷 / 166
黄州寒食诗帖 / 169
新岁展庆帖 / 170
诗送四十九姪帖 / 172

苕溪诗 / 174
窠石平远图 / 175
淳化阁帖 / 177
金明池争标图 / 178
溪山行旅图 / 179
泥马渡康王图 / 180
富春山居图 / 181

第一章

青铜神器



乳钉纹铜爵

国宝年代：夏代

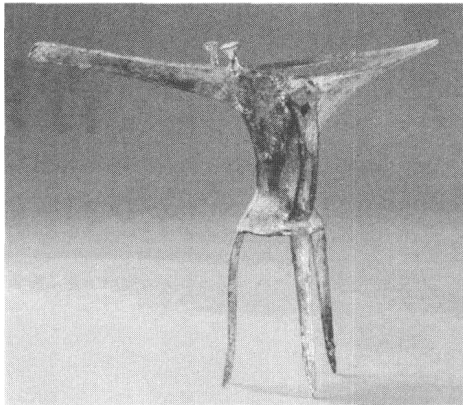
国宝出处：河南省偃师市二里头遗址。

国宝规格：爵高 22.5 厘米，流及流至尾长 31.5 厘米；底部有三个高足，分别长 9.5 厘米、10 厘米、11.5 厘米，壁厚 0.1 厘米。

国宝地位：迄今发现最早的青铜酒器

国宝藏地：河南省偃师商城博物馆

国宝鉴赏：乳钉纹铜爵是二里头遗址出土铜爵中最有代表性的，



于 1975 年发现。它的形体与同时期的陶爵相似，其杯身为细腰瘦腹的筒状，一侧有便于端握的把手，下部为三根扁长尖足。杯口窄长流、尖长尾，喝酒时，酒从长流中流出。流口部位乳钉状双柱矮小，既好看，又实用。据说古时酒酿纯度不高，又时常伴有杂质，在乳钉状双柱上固定滤网，可过滤酒中杂质。腰腹正面（与扳相背的一面）装饰一排乳钉，共 5 颗，夹在两道凸弦纹之间。该铜爵形体单薄古拙，透露着浓重的原始气息。

国宝内涵：夏代是我国历史上建立的第一个奴隶制王朝，拥有 400 多年的历史，我国传说中常常提到的三皇五帝就出现在这个时期。可是由于到目前为止都没有发现这个时期的文字资料，所以夏朝究竟是一个什么样的情况，一直像谜一样困扰着中国的学术界。史学家们只能将希望寄托在考古发现上。

河南省偃师市二里头村，本来只是中原大地上一个普通得再也不能普通的小村子。可是，随着现代考古学上对夏代文化的探索，这里却成了世人关注的焦点。

1959 年夏，我国著名古史专家、中国近代考古学的奠基者徐旭生先生根据文献提供的资料，在豫西地区寻找夏人遗迹的调查工作，发现河南偃师县二里头村南，北临洛河有一处遗址，随后河南省博物馆和考古所工作

队对这里进行了系统发掘。经研究发现，此处遗址的年代为公元前 1900 ~ 公元前 1500 年，正是夏人的遗址，从此揭开了探索夏代文化的序幕。

1962 年，考古学家夏鼐先生将这处遗址称为二里头类型文化。以后，随着对这一文化的探索范围扩大，发现除二里头村外，以河南西部为中心，在陕县七里铺、郑州洛达庙及上街、洛阳东干沟等处，以及山西南部都发现了属于这类文化的遗址。1970 年后，这里就被称为二里头文化。

从二里头遗址出土的遗物来看，这时期已具有了发达的手工业生产，尤其是在一些遗址中发现了青铜铸造的刀、锥、铲、凿、铃、镞、戈、爵等工具、武器和容器，因而可以推断，当时已进入了青铜时代。1975 年夏，在偃师县翟镇公社四角楼大队二里头遗址附近发现的乳钉纹铜爵，为夏王朝的遗物，是我国目前所见最早的青铜容器，距今已有 3600 年的历史了。

乳钉纹铜爵的胎仅约 0.1 厘米，显得单薄、纤弱，表现出青铜工艺的早期特征，但那挺拔、匀称的造型，却为以后青铜艺术的兴盛奠定了基础。乳钉纹铜爵由于是我国目前所见最早的青铜容器，所以，它的发现毫无疑问成为我国早期工艺美术极为珍贵的实物资料。

杜岭方鼎（2 件）

国宝年代：商代

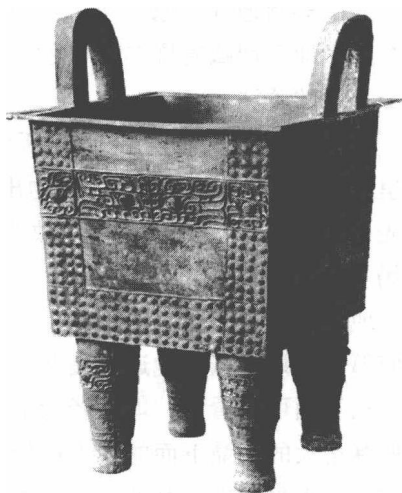
国宝出处：河南省郑州市商城遗址张寨南街杜岭土岗。

国宝规格：杜岭 1 号鼎口通高 100 厘米，长 62.5 厘米，宽 61 厘米，重约 86.4 千克；2 号鼎通高 87 厘米，口长宽各 61 厘米，重约 64.25 千克。

国宝地位：杜岭 2 号方鼎为河南省博物院九大镇院之宝之一。

国宝藏地：杜岭 1 号鼎现藏于中国国家博物馆；杜岭 2 号鼎现藏于河南省博物院。

国宝鉴赏：杜岭 1 号鼎和 2



号鼎形制和纹饰基本相同，都是斗形方腹（1号鼎口、腹略呈横长方形，2号鼎呈正方形），系多范分铸而成。鼎型巨大而厚重，型方、腹深、四足双耳，下部、四足及两侧装饰有乳钉纹，腹部上侧为兽面饕餮纹装饰；鼎口沿外折，两侧沿面上立耳呈圆拱形，微微外张，耳的外侧面呈凹槽形。形体庄重而质朴、纹饰华美、气势磅礴，充满了王者风范，散发着独特的艺术魅力，也表现出了中国古代劳动人民的聪明智慧和高超技艺。

经专家考证，杜岭方鼎的铸造年代应该是公元前1400年左右，是目前已知的年代最早、铸造最完美、保存最完整的青铜重器，是中国在青铜时代所创造的第一座青铜文明的纪念碑，同时也为今人研究商代前期青铜冶铸技艺提供了宝贵资料。

国宝故事：1974年9月的一天，天上下着小雨，为了响应毛主席“深挖洞，广积粮”的号召，河南省郑州杜岭街和张寨南街的人们正在紧张地进行着地下施工。突然，一名工友抡起的镐头碰到了一件坚硬的金属器物。

“这儿有东西！”那名工友惊恐地大喊了一声。

“是炸弹吗？”人群中有人问道。

所有的人都吓了一跳，洞里立刻充满了紧张的气氛。几位胆子比较大的工友走上前去，慢慢地用铁锹清去周围的泥土，两只锈迹斑斑的“大香炉”随即出现在了众人的面前。

河南郑州地处中原大地，是一座历史悠久而古老的城市，这里名胜古迹众多，地下埋藏着许多珍贵的文物。这两件神秘的“大香炉”，立刻引起了人们的关注。

当时河南省文物考古研究所和河南省博物院就在距离挖掘点一两公里的地方“合署办公”。文物出土的消息很快就传到了考古专家杨育彬先生的耳朵里，杨育彬不敢怠慢，连忙带着三名考古工作者赶赴现场。

地道内，借着微弱的灯光，考古工作者终于看到了那两件青铜重器，它们孤零零地镶嵌在地道的墙壁上：两件铜鼎东西并列，端正地摆放在一起。从侧面可以看到，埋藏者为了把大小不同的两件铜鼎摆放整齐，特意将那尊略大的铜鼎下面的泥土挖低了一些，所以看上去，两鼎的口沿似乎是在一个水平线上。鼎的形制、纹饰均相同，都是双耳、斗形方腹，四个

圆柱形空足，鼎面装饰有精美的饕餮纹、乳钉纹。

杨育彬和其他三位考古专家惊喜万分，这么巨大的青铜鼎绝对有着非凡的意义和极高的研究价值。为了更加全面地破解这些国宝之谜，考古人员决定继续挖掘。

俗话说好事多磨，挖掘的过程也不是一帆风顺，首先遇到的就是定位问题。考古人员根据地下的走向绘制了一张图纸，可是由于地形比较复杂，总也没法找到鼎的地面位置。最后还是采取了最古老的方法，利用探铲从下往上打，出乎意料的是，在打了好几米之后，出口竟然在一户居民家的大衣柜底下。看到挖掘地的上方是民房，考古人员只好停止了挖掘，决定就地清理。就这样，两件埋藏在地下三千多年的宝贝终于重见天日了！由于两只青铜方鼎出土的地方是在郑州杜岭街，于是它们被命名为杜岭方鼎。

这两件青铜方鼎几乎一模一样，大的被命名为杜岭1号，小的被命名为杜岭2号。无论杜岭1号还是杜岭2号，两个人都很合力难抱起，是两件少见的巨型青铜器。

为了支援当时的中国历史博物馆，杜岭1号方鼎被运送到了北京，进入了当时收藏保管条件最好的中国历史博物馆，也就是现在的中国国家博物馆，杜岭2号鼎则被河南省博物院收藏。

2007年，河南省博物院建院80周年之际，杜岭2号方鼎从13万件藏品之中的576件国家一级文物中脱颖而出，一举跻身于河南省博物院9大镇院之宝行列。

杜岭方鼎的发现，为郑州商王都城的存在提供了直接而有力的证据。鼎是国家政权的象征，是古代最重要的礼器，而杜岭方鼎器形巨大，造型庄重浑厚，纹饰精美，气势磅礴，一派王者风范，应当是王室重器，这就使其研究价值显得更加弥足珍贵。

立鹿耳四足铜甗 (yǎn)

国宝年代：商代

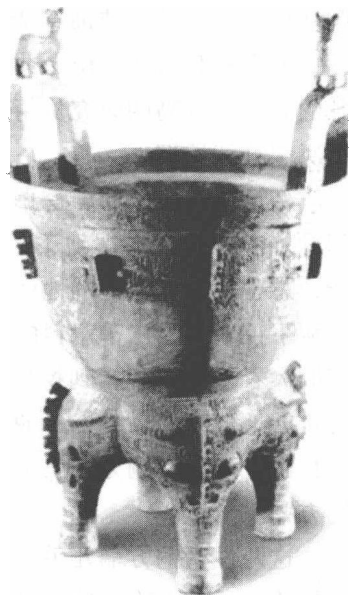
国宝出处：江西省新干县大洋洲商墓。

国宝规格：通高 105 厘米，上口径 61.2 厘米，重 78.5 千克。

国宝地位：甗中之王，江西省博物馆镇馆之宝。

国宝藏地：江西省博物馆。

国宝鉴赏：通常所说的青铜甗都是上甗下鬲的合体，这件立鹿耳四足铜甗自然也不例外。但是此甗的特别之处在于，下部鬲有四条长足，这在已发现的青铜甗中实在是非常少见。而且其通高达到了 1 米以上，伟形巨制，使之成为目前所知形制最大的青铜甗，更加弥足珍贵。此甗双耳之上分别铸有雌雄小鹿各一只，鹿角短小，尾巴上翘，身纹鳞纹，脚踏云纹，回首相向，为这件敦厚沉重的器物增添了几分生气。甗底以笄子与鬲相通。甗与鬲的外表各铸出四组兽面纹，每组均有突起的鼻子和双目。用以表示鼻子的高高扉棱，自甗腹至鬲腹，上下在同一条垂线上。



国宝内涵：立鹿耳四足铜甗形体巨大、气势雄伟，是迄今所发现的青铜甗中最大者，故有“甗王”之誉。同时它采用四足取代常见的三足，增强了稳定性。除耳上的双鹿外，一次性浑铸成型，纹饰精美，既与中原青铜器有相同纹饰，又有江西本地特色的燕尾纹，体现了青铜范铸工艺的杰出成就。据专家考证，江西新干大洋洲商墓的墓主有可能是商代后期南方地区一位曾经驰骋沙场、戎马倥偬的首领。这件铸工精良、个体硕大的青铜器表明，在中原地区以安阳殷墟为代表的青铜文明高度发达的同时，中国南方地区的青铜技艺也已经达到了相当的高度。

四羊方尊

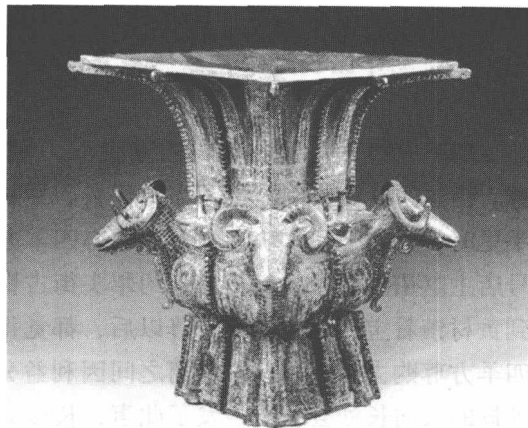
国宝年代：商朝

国宝出处：湖南省宁乡县黄村镇月山铺转耳仑山

国宝规格：每边边长为52.4厘米，高58.3厘米，重近34.5千克。

国宝地位：我国首批禁止出国（境）展览的64件顶级国宝文物之一，中国现存商代青铜器中最大的方尊，中国国家博物馆镇馆之宝。

国宝藏地：中国国家博物馆。



国宝鉴赏：经考证，四羊方尊是用两次分铸技术铸造的，即先将龙头与羊角分别铸好，然后将它们分别配置在外范内，再进行整体浇铸。整个器物用块范法浇铸，一气呵成，鬼斧神工，显示了高超的铸造水平。四羊方尊集线雕、浮雕、圆雕于一器，把平面纹饰与立体雕塑融会贯通，把器皿和动物形状结合起来，恰到好处，以异常高超的铸造工艺制成。在商代的青铜方尊中，此器形体的端庄典雅是无与伦比的。

四羊方尊器身方形、大沿、方口、长颈，颈饰口沿外侈，高圈足。颈部高耸，四边上装饰有三角夔纹、蕉叶纹和兽面纹。尊的中部是器的重心所在，尊四角各塑一羊。肩部四角是四个卷角羊头，羊头与羊颈伸出于器外，羊身与羊腿附着于尊腹部及圈足上。尊腹即为羊的前胸，羊腿则附于圈足上，承担着尊体的重量。羊的前胸及颈背部饰鳞纹，两侧饰有美丽的长冠凤纹，圈足上是夔纹。方尊肩饰高浮雕蛇身而有爪的龙纹，尊四面正中即两羊比邻处，各一双角龙首探出器表，从方尊每边右肩蜿蜒于前居的中间。全体饰有细雷纹。器四角和四面中心线合范处均设计成长棱脊，其作用是以此来掩盖合范时可能产生的对合不正的纹饰。同时也用以改善器物边角的单调感，增强了造型的气势。

此尊造型简洁，优美雄奇，寓动于静，被考古学者称为“臻于极致的青铜典范”。

国宝故事：1938年的春天，湖南省宁乡县黄材镇月山铺的农民姜景舒，在离家不远的转耳仑山腰种地，突然，锄头带起了一个黑漆漆、硬邦邦的东西。姜景舒当时只有17岁，根本不了解这是什么东西，于是便

用农具在上面敲敲打打，还和他兄弟一起把它抬到了山下的龙泉溪中清洗，由于动作比较野蛮，竟然将尊口沿敲掉了长10厘米、宽8厘米的一块。

1938年5月，黄材镇的古董商张万利以400银圆的价格购得四羊方尊。但这400块银圆经过了当地保长、甲长和乡绅的层层盘剥，到姜景舒手里时，只剩下248块。张万利购得四羊方尊后立即与长沙怡丰祥牛皮商号店主赵佑湘联系，赵佑湘又约犁头街古铜号店主、古玩商朱文斌等四人到黄材镇看宝，四人看到方尊以后，都觉得是难得的宝贝，便以一万元将四羊方尊购去。后来，古董商之间因利益分配不均，内部起了纠纷，一个姓杨的人向长沙县政府告发了此事，长沙县政府立即派警员将赵佑湘拘获讯问，并将四羊方尊没收，上交省政府。

宝物充公之后，就放在国民党湖南省主席张治中将军的办公室，张将军知道这是个宝物，可是并不知它的来历，就把尊作为笔筒放在几案之上达三个月之久，后来交由湖南省银行收藏保管。

1938年下半年，日本侵略军占领武汉后，进逼长沙，湖南省银行被迫西迁到西部的沅陵县。没过多久，日军空袭沅陵县城，湖南省银行也不幸被炸，四羊方尊也没能幸免，在炮火中被炸成了20多块。抗战胜利后，四羊方尊随湖南省银行一道返回了长沙。可惜的是，多灾多难的中国又陷于内战之中，四羊方尊的下落没有引起人们的关心。

幸运的是四羊方尊出土、截获的那年，周总理、叶剑英等同志都在长沙，所以知道这件宝物。1950年，周恩来总理和叶剑英元帅亲自责成文化部找寻青铜四羊方尊的下落。文化部门苦苦搜索了近两年，1952年，湖南省文物管理委员会的专家蔡季襄先生终于在中国人民银行湖南省分行的仓库中，找到了四羊方尊的碎片。后经当时湖南省文管会张欣如先生精心修补，四羊方尊终于再现人间，重焕异彩。1956年湖南省博物馆建成，修补好的四羊方尊入藏湖南省博物馆。1959年，为庆祝新中国成立十周年，湖南省博物馆将四羊方尊作为厚礼，送到北京进行展览。此后四羊方尊成为中国历史博物馆（现中国国家博物馆）的镇馆之宝。

姜氏兄弟当初卖尊的时候，并没有拿出被他们敲下来的那块残片。1963年夏天，省博物馆先后从黄材镇附近的炭河里、张家坳收到兽面纹提梁卣和兽面纹分裆鼎，这两件珍贵的青铜器引起了时任省博物馆考古部主任的高至喜先生的注意，高先生觉得有必要去实地调查，在调查中他得知