

潘裕民  
◎ 著



# 唐宋词的魅力

基于古典诗词曲之比较研究

似花还似非花，也无人惜从教坠。抛家傍路，思量却是，  
无情有思。萦损柔肠，困酣娇眼，欲开还闭。梦随风万  
里，寻郎去处，又还被、莺呼起。

苏轼

# 唐宋词的魅力

——基于古典诗词曲之比较研究

潘裕民  
◎ 著



广西师范大学出版社

· 桂林 ·

## 图书在版编目(CIP)数据

唐宋词的魅力:基于古典诗词曲之比较研究/潘裕民 著.  
—桂林:广西师范大学出版社, 2012.5  
ISBN 978-7-5495-1339-0

I. ①唐… II. ①潘… III. ①词(文学)—诗词研究—中国—唐代 ②宋词—诗词研究 IV. ①I207.23

中国版本图书馆 CIP 数据核字(2012)第 034134 号

出品人:刘广汉  
策 划:刘冬雪  
责任编辑:刘冬雪  
装帧设计:likart

广西师范大学出版社出版发行

( 广西桂林市中华路 22 号 邮政编码:541001 )  
网址: <http://www.bbtpress.com>

出版人:何林夏

全国新华书店经销

销售热线:021-31260822-126/127

山东临沂新华印刷物流集团印刷

(山东省临沂市高新技术开发区新华路东段 邮政编码:276017)

开本:690mm×960mm 1/16

印张:25.25 字数:240千字

2012年5月第1版 2012年5月第1次印刷

定价:48.00元

---

如发现印装质量问题,影响阅读,请与印刷单位联系调换。

## 序

汪涌豪

中国古代各体文学素重体式，尤其是以诗、词、曲为中心的韵文。如果说，汉唐时，因文事初起，人们不免将心思用在区字的拓展方面；那么到两宋以后，随着尊体意识的确立，诗歌体贵正大、气贵雄浑；又须属对工、遣事切，诸如此类的要求，开始更多见于历代人的讨论。倘不能注意及此，一如“无所授受者”，必体制“涩而乖”而言辞“芜以庞”（宋濂《刘兵部诗集序》，《宋学士全集》卷六）。词曲也同样，体须婉曲，意须轻倩，而总其要，在声字与句调的合格，如字法上须俾色揣称，句法上须闳深浑成，章法须离合映带，韵法须婉畅浏亮。只有做到这些，才谈得上体调的合式，进而求风格的老成。当然，如讲求太过，也会转生弊病，诸如诗的浮浅无物、凡近无奇，与夫词与曲的平顺寡要、滑易不留等等，在古人看来，也都是“破体”的恶例。故如何使诗、词、曲的创作既具备局部的整饬，又兼有总体的完密，并体调安雅，气象超凡，自来是历代谈艺论文者关注的重点，也是今人估衡作家、作品高下的重要指标。

具体到诗歌，讲究音声的和谐。音声一道有宽韵、窄韵之分。宽韵能泛入旁韵，增加诗的离合出入之美；窄韵则因难见巧，能免其落入凡庸而别见譎奇。且诗体不同，音声也会随之变化。如古体大多质朴，遽短调节，故气调的舒疾低昂就须留意；近体大多婉妍，文繁声杂，故字句的轻重清浊又当斟酌。如何避免前者的重声梗滞、后者的哑字雌声，对作者来说无疑是一大考验。另外，古、今两体，还有五言简则和七言纵畅的

区别,有所谓整体声调的讲究,如何使高调不至粗疏,缓调不至拖沓,并避免前者鄙俗,后者软靡,包括平调失之轻率而不精炼,清调失之幽细而不振拔,凡此种种,也须作者细加揣摩。至于炼字琢句与使事用典就更如此了,前者有文字与俚字、实字与虚字之区分,后者也有熟典与僻典的不同与标别。

词为声学,“于遣辞中最为难工,自有一种分割,稍不如格,便觉龃龉”(李之仪《跋吴思道小词》)。故历代作者、论者,均极重视从词体到词意、词语的锤炼;均避忌音调上的质直与重滞。以为词从铸调、设色到命篇皆至难,但其成败,也悉系于此端。此所以,俞彦《爱园词话》要说:“词全以调为主,调全以字之音为主,……悦必不可移者,任意出入,则歌时有棘喉涩舌之病”;叶燮的《小丹丘词序》会以“十五六岁柔婉婉变好女”作譬,强调音声与情意两相惬恰的重要;孙麟趾的《词径》更列出“清”、“轻”、“新”、“雅”、“灵”、“脆”、“婉”、“转”、“留”、“托”、“澹”、“空”、“皱”、“韵”、“超”、“浑”等“作词十六要诀”,以为具体精细的甄别。其他各家之说也都在在成状,不一而足。

裕民先生此书,于上述诗词的体制要求与体式特征,有简切精到的把握。有鉴于从广义上说,诗、词、曲三者都体属于诗,它很注意在相互的比较中,揭发诗与词的异同,以及诗、词之于曲的联系和区别。凡所指述,能包举从题材、形式到语言、风格等多个方面,尤其在语言、风格上,指出“诗庄词雅曲俗”、“诗词贵含蓄,重弦外之音;曲则尚显露,以一洗无余、极情尽致为工”,“诗词忌纤巧,曲则贵尖新”,“诗词忌油滑,曲则时带诙谐”,均备极具体,言之成理。而结合王国维《人间词话》中“境界说”的“献疑”,对词的体性所作的探讨,诸如词中是否有“狭而深”一境;“词多无题”的缘由及其演变轨迹;词的风格可从“疏”与“密”的角度来论,而此“疏”、“密”不仅关乎藻采,也因于情志;词虽多阴柔之美,但仍

当以刚柔相济为最高,而对代表这两种风格的豪放、婉约词派,尤须作准确解析,不应轻忽其中才情澜翻的大家,越界跨体,淹有双美,等等,也能发人兴会,大中肯綮。此外,还有些细微处,前人未必重视,但为其不经意表出,如词的音乐与抒情的相配机制,“独重女音”的歌唱标准,还有“含蓄能留”的艺术内涵,可见慧心独具。所谓读书有得,良有以也。

至于所揭出的如何理解刘熙载《艺概》所谓“词如诗”、“曲如赋”的问题,虽然限于篇幅,未作进一步的展开,但结合全书的论述,仍可见出它基本的判断。那就是就前者说,因为词与诗同属韵文,而传统文学从本质上说又均从属于诗、并最终走向诗,所以,尽管历代论者每常分疏两体,有“诗贵庄重而词不嫌佻”、“诗贵深厚而词不嫌薄”、“诗贵含蓄而词不嫌露”等说法,如清人曹尔堪《峡流词序》以为“词之为体如美人,而诗则壮士也;如春华,而诗则秋实也;如夭桃繁杏,而诗则劲松贞柏也”,但大多数人不会认为只有诗该典雅,词因多写闺襜,就可流于狎昵;只有诗该庄敬,词因蹈扬湖海,就可以动涉叫嚣。相反,受一种极富于整塑力的文学传统的影响,越到后来,它在体式上就越是走向一条与诗相同的道路。其体式要求之严苛,诚如《郑大鹤先生论词手简》所说,“类诗之有禁体”。而其抒情性,就此也端赖比兴而不在铺陈,尽管它从不排斥铺陈。

就后者说,虽说曲也可以归入韵文,但古人认为,它与诗词的体式要求又自不同。“诗词同体而异用,曲与词则用不同,而体亦渐异,此不可不辨”(陈廷焯《白雨斋词话》卷八),“词宜雅矣,而尤贵得趣。雅而不趣,是古乐府;趣而不雅,是南北曲”(谢章铤《赌棋山庄词话》卷十一),故“下不可入曲”(谢元淮《填词浅说》),既不可以曲作词,也不可调词而语曲。今人任中敏《词曲通义》论曲与词的区别,称一动放横广,一静敛纵深,则以为不唯途径态度,即精神与性质,两者都有区别。不过,转换一下思路,也由此可见曲在体式上,是有着抒情上可以竭情发扬的便利

特性的。而所谓的“动放横广”，乃或“外旋”而“阳刚”，都更与赋相匹配。此所以，梁廷柟《曲话》会说：“诗词空其声音，元曲则描写实事，其体例固别为一种。”要“描写实事”，可不就需要铺叙与直陈？如此，因多用赋来尽其口角与情色，进而在体式上近于赋，就是再自然不过的事情了。此外，曲之造语必“俊”，用字必“熟”，如周德清《中原音韵》所说，又必不能“语粗”，即“无细腻俊美之言”；“语涩”，即“句生硬而平仄不好”，包括以后王骥德《曲律》论其字法“要极新，又要极熟；要极奇，又要极稳”，句法“宜藻艳不宜枯瘁”，“宜溜亮不宜艰涩”，很大程度上说，都是意在突出这种铺叙与直陈的正当性，其意在张大曲体，可谓一望而知。

要之，尽管古人间或认为“词曲之间，究相近也”（李佳《左庵词话》卷下），元人词集也往往兼收小令，明清人承此，如杨慎《词品》兼及元曲，朱彝尊《词综》也兼收北曲，但强调不可以曲作诗、以曲调乱词体，始终是文坛主流。由此，古人都能自觉注意规避作曲时铺排与直陈的过多阑入，防止曲体的俊亮润丽，任意突入诗词的界域。本书以为曲多用赋，无论是直用赋，还是以比为赋，正是曲有别于诗词之所在。如前所说，诗词两体的正体正格固然都用赋，但对其之与曲的用法善加区别，显然能更好地廓清各体韵文的创作要求和风格，使后人不至混杂，各失其真，因此是很值得肯定的。

裕民先生专攻诗词韵文，前此已有《宋诗经典解读》等著作出版，于诗词曲的精微与要妙可谓浸渍日久，体会很深。这给本书带来了又一个特点，就是不贩卖西方的主义，也不掉弄中国的书袋，尤能拒绝作假学理的高头讲章。一句之新，都有个人的心证；一韵之奇，乃见生活的阅历与情感的体验。故所例举的名家杰品，都能本色当行，以见今古互证之效；即对一般文学史不甚重视的作家作品，也能从容沉潜，往复含玩，有时况拟与悬测，居然谈言微中，题无剩义，这使得上述关于韵文体式的理论性

阐释,得以有更切当著实的着落,这是尤其需要表彰的。

今裕民先生书成,承他识重,垂委弁言。无奈个人学殖既俭,见也不广,故虽勉力为之,仍不免佛头着粪,更不能导扬精义于万一。然明命如此,敢不尽心?或有遗珠,伏维亮察!

壬辰年正月中



# 目 录

## 第一章 从中国古典诗歌的演变过程看词体的形成

- 一、古典诗歌的分类及别称 · 5
- 二、从否定之否定的规律看中国古典诗歌在形式上的发展 · 11

## 第二章 从与诗、曲的比较看词的美学特质

- 一、词与诗的区别 · 20
- 二、诗词与曲的区别 · 24
- 三、词的体性 · 33

## 第三章 词境探微

- 一、王国维《人间词话》“境界说”献疑 · 41
- 二、关于“有我之境”和“无我之境” · 42
- 三、为什么说词为“艳科”，词境是否“狭而深” · 44
- 四、伤春伤别比兴手法的历史演变及其在词史上的意义 · 47
- 五、“词多无题”解，并论小序之短长 · 52

## 第四章 词的风格与流派

- 一、词多阴柔之美，词中刚柔高度结合的作品艺术性最高 · 57
- 二、关于宋词流派的几种分法 · 60

三、豪放、婉约能不能概括宋词的风格与流派 · 63

四、从“疏”与“密”的角度看唐宋词风格与流派的发展演变过程 · 65

## 第五章 比兴寄托

一、怎样区别比与兴 · 73

二、诗、词、曲三者对赋、比、兴的运用有何不同 · 75

三、怎样理解“词如诗，曲如赋” · 79

四、比兴与寄托的关系 · 80

五、“从有寄托入，以无寄托出”，况蕙风对此有何不同看法 · 82

## 第六章 诗词曲艺术手法探析

一、虚与实 · 87

二、直与曲 · 89

三、隐与显 · 92

四、离与合 · 93

五、雅与俗 · 94

六、分与合 · 96

## 第七章 唐宋词演进历程中的基本形态和词人创作观念的转变

一、唐宋词演进历程中的基本形态 · 99

二、唐宋词人创作观念的转变 · 110

## 第八章 唐宋词概说

一、唐五代词 · 117

二、宋词兴盛的原因 · 118

三、北宋词坛 · 120

四、南宋词坛 · 122

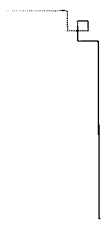
## 第九章 唐宋词家个性论

- 一、温庭筠词的“丽而隐”·127
- 二、柳永创作的艺术成就及贡献·130
- 三、柳永三首词比较分析·135
- 四、欧阳修的词·138
- 五、说苏词之“旷”·143
- 六、苏轼革新宋词的功绩及其不足·146
- 七、秦观词的特色·153
- 八、清真词的美学世界·157
- 九、以《兰陵王》(柳阴直)为例,阐发周邦彦词的抒情特征·186
- 十、李清照词的特色·189
- 十一、辛词的思想内容·192
- 十二、从词的质素看稼轩之豪放词·194
- 十三、姜夔词的特色·198
- 十四、姜、周咏物词的不同特点·200
- 十五、梦窗词的结构方式·203
- 十六、王沂孙咏物词的审美追求·212

## 第十章 唐宋词欣赏举隅

- 菩萨蛮 / 温庭筠·221
- 梦江南 / 温庭筠·223
- 菩萨蛮 / 韦 庄·225
- 虞美人 / 李 煜·226
- 浪淘沙 / 李 煜·229
- 苏幕遮 / 范仲淹·232

- 渔家傲 / 范仲淹 · 236  
望海潮 / 柳 永 · 239  
天仙子 / 张 先 · 245  
破阵子 / 晏 殊 · 249  
踏莎行 / 欧阳修 · 251  
临江仙 / 晏几道 · 254  
鹧鸪天 / 晏几道 · 257  
江城子 / 苏 轼 · 260  
水调歌头 / 苏 轼 · 264  
水龙吟 / 苏 轼 · 268  
青玉案 / 贺 铸 · 273  
蝶恋花 / 周邦彦 · 276  
渔家傲 / 李清照 · 278  
永遇乐 / 李清照 · 280  
武陵春 / 李清照 · 284  
声声慢 / 李清照 · 286  
贺新郎 / 张元幹 · 290  
满江红 / 岳 飞 · 294  
钗头凤 / 陆 游 · 297  
诉衷情 / 陆 游 · 301  
六州歌头 / 张孝祥 · 303  
念奴娇 / 张孝祥 · 307  
水龙吟 / 辛弃疾 · 311  
摸鱼儿 / 辛弃疾 · 316  
鹧鸪天 / 辛弃疾 · 321  
永遇乐 / 辛弃疾 · 323  
水调歌头 / 陈 亮 · 328  
沁园春 / 刘 过 · 331



双双燕 / 史达祖 · 334  
贺新郎 / 刘克庄 · 338  
风入松 / 吴文英 · 343  
解连环 / 张 炎 · 346

**附录**

对宋词风格流派研究的回顾与思考 · 353  
从《人间词话》看王国维的文艺美学观 · 364

**主要参考文献 · 378**

**后记 · 385**

王国维说：“凡一代有一代之文学。”如果说唐诗给人以壮美的感觉，唐宋词则给人以秀美的印象，她以千姿百态的风格和蕴藉轻灵的神韵，展示出独特的艺术魅力，给人以幽微深隐的美感。本书基于古典诗、词、曲的比较研究，通过经典作品的阅读、欣赏与文化阐释，深入探寻唐宋词人的创作心态，品味优秀词作所包含的丰富意蕴、审美情趣、艺术手法，以及词坛上出现的不同于诗、文领域的奇特现象，使读者能较为系统地了解 and 认识唐宋词产生的历史背景、表现的内容、审美的特质和外在的形式、语言的风格，并在掌握古典诗词知识、接受文学滋养和文化熏陶的同时，以其精华作为建设社会主义精神文明、构建和谐社会的重要借鉴，进一步提高自己的阅读水平和文化修养，从而热爱中国古典诗歌，继而热爱自己的祖国。

本书共十章，另附相关研究论文两篇。



第  
一  
章

从中国古典诗歌的演变  
过程看词体的形成





