

QUANXIN QICAISHENXIANYU SIYANG SHOUCE

全新

七彩神仙鱼

饲养手册

主编 王婷



资深业者倾力打造
七彩神仙鱼养殖宝典
最忠于实践经验的
权威总结



海峡出版发行集团
THE STRAITS PUBLISHING & DISTRIBUTING GROUP

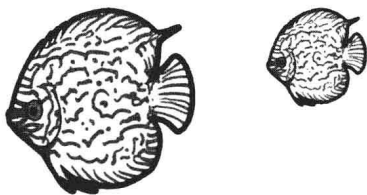
福建科学技术出版社
FUJIAN SCIENCE & TECHNOLOGY PUBLISHING HOUSE

QUANXIN QICAISHENXIANYU SIYANG SHOUCE

主 编 王 婷

全新七彩神仙鱼饲养手册





本书编写人员

主 编：王 婷

编 写：魏 东 王建立 孙 盼

绘 图：赵 曦

图书在版编目 (CIP) 数据

全新七彩神仙鱼饲养手册/王婷主编. —福州：
福建科学技术出版社，2011. 9

ISBN 978-7-5335-3860-6

I. ①全… II. ①王… III. ①热带鱼类：观赏鱼类—
鱼类养殖—手册 IV. ①S965.8-62

中国版本图书馆CIP数据核字(2011)第063564号

- 书 名 全新七彩神仙鱼饲养手册
主 编 王婷
出版发行 海峡出版发行集团
福建科学技术出版社
社 址 福州市东水路76号 (邮编350001)
网 址 www.fjstp.com
经 销 福建新华发行 (集团) 有限责任公司
排 版 福建科学技术出版社装帧室
印 刷 福州德安彩色印刷有限公司
开 本 700毫米 × 1000毫米 1 / 16
印 张 7
图 文 112码
版 次 2011年9月第1版
印 次 2011年9月第1次印刷
书 号 ISBN 978-7-5335-3860-6
定 价 20.00元

书中如有印装质量问题，可直接向本社调换

前言

“如天仙一般，踏着七彩祥云，轻舞着，飞扬着，当我第一次看到这鲜活的生灵时，我不由得惊诧于这人工与大自然完美地结合了。

“红似火，粉若霞，白如雪。有的色彩斑斓，艳若流星；有的纯洁无瑕，不含一丝尘渣；有的如大家闺秀，霓裳倩影，转盼多情，犹抱琵琶半遮面；有的却似欢快的吉卜赛女郎，浑身喷泻着肆意的野性。千奇万幻，变化无穷，不若凡尘俗物，‘此仙本应天上有，人间哪得几回看’。

“‘娴静时如皎花照水，行动时如弱柳扶风’，就是你最好的写照。也许正是因为你对环境的苛求，才造就了你的优雅，你的幻颜。龙鱼威如帝皇，却多了份孤傲，少了份亲和；罗汉富贵逼人，却多了些俗戾，少了些雅致。只有你，只有你，你是唯一的神话。

“如水之精灵，梦之幻影，轻舞着，踟蹰着，沏上一杯清茶与这可人的尤物一起神游，我不由得惬意于我的七彩人生了。”

以上是我在《中国观赏鱼》杂志社工作时，看到的一位作者对七彩神仙鱼的描写。看着这如诗般的言语，我也不禁爱上了七彩神仙鱼。

于是，我在家中设置了几个七彩神仙鱼水族箱，养殖至今。依托前几年在北京海洋馆时的饲养、繁殖的经验，这些七彩神仙鱼在我家生活了多年，还繁殖了下一代。此间，和海洋馆的同事、业者、爱好者不断地交流，大大地丰富了我的养殖经验，提高了养殖技术水平。前不久，出版社约我写一本关于七彩神仙鱼饲养管理的书，我就把我的实践经验和养殖心得，汇编成册奉献给读者，还望读者不吝指正。

本书按照饲养七彩神仙鱼的步骤，一步一步手把手地把养鱼经验授予读者：先让读者了解七彩神仙鱼，认识品种，再教你设置水族箱，选购七彩神仙鱼；选购之后谈养殖七彩神仙鱼，有兴趣的还可以学着繁殖；最后谈到了疾病的诊断和处理方法，向读者推荐防病治病的药品。本书特点之一是配置了很多彩色绘图，可以让读者一目了然地理解诸多养殖的技术环节；同时还把养殖七彩神仙鱼过程中的重点与扩展知识等，以小贴士的形式提供给读者，让大家更清晰、快捷地掌握养殖七彩神仙鱼的全面知识。

此书谨献给我的父母、爱人尚彬、女儿尚可，并在此感谢绘图的赵曦先生、我的老师魏东教授、编写部分文章的孙盼同学，以及在我出书期间一切帮助过我的亲朋好友。谢谢各位的支持。

王 婷

2011 年于北京



目录

了解七彩神仙鱼

一、七彩神仙鱼的渊源	011
(一) 起源	011
(二) 传播	012
(三) 族谱	013
二、七彩神仙鱼的特征特性	014
(一) 生活习性	014
(二) 外部形态	015
(三) 内部结构	015
(四) 鱼龄名称	016

七彩神仙鱼品种

一、野生七彩神仙鱼系列	017
二、人工选育七彩神仙鱼系列	019
(一) 红点七彩神仙鱼及派生系列	019
(二) 蛇纹七彩神仙鱼及派生系列	021
(三) 鸽子红七彩神仙鱼及派生系列	021
(四) 全色红七彩神仙鱼及派生系列	022
(五) 全色蓝七彩神仙鱼及派生系列	023
(六) 条纹松石七彩神仙鱼及派生系列	024
(七) 黄金七彩神仙鱼及派生系列	025
(八) 其他选育品种系列	026

饲养器具及其安装

一、饲养器具与装饰物	027
(一)水族箱	027
(二)装饰物	029
二、过滤系统	030
(一)过滤方式	031
(二)硝化细菌	031
(三)完备的过滤系统	033
三、饲养设备的选择	034
(一)照明设备	034
(二)恒温设备	034
(三)增氧设备	036
(四)过滤设备	036
(五)其他饲养器具	041
四、饲养设备的安装	042
(一)水族箱的处理	042
(二)安装配套设备	043

七彩神仙鱼选购

一、确定选购时间	045
二、选购要诀	045
(一)选择信任的商家	045
(二)挑选健康的七彩神仙鱼	046

(三) 精挑细选	046
(四) 比赛时的选美标准	049
三、带七彩神仙鱼回家	053
(一) 打包	053
(二) 运输	053
四、放鱼入箱	053
(一) 水温适应性调节	054
(二) 新鱼消毒	054
(三) 水体适应性调节	054
(四) 安全入箱	054

七彩神仙鱼饲养

一、水	056
(一) 适合的水体	056
(二) 水质指标	057
(三) 水质测试	059
(四) 水质维护和调整	060
二、饵料	060
(一) 营养构成	060
(二) 天然饵料和人工饵料	061
三、日常饲养	065
(一) 换水	065
(二) 喂食	067

(三) 特别注意	068
四、特殊饲养	069
(一) 让体色更鲜艳	069
(二) 体态特征与养殖要点	070
(三) 群养混养	072
(四) 特殊养护	074
(五) 水草水族箱	074

七彩神仙鱼繁殖

一、准备工作	086
(一) 雌雄分辨	086
(二) 种鱼选择	087
(三) 繁殖季节	088
(四) 器具准备	088
(五) 鱼巢准备	088
(六) 繁殖前饲养	089
二、产卵与孵化	089
(一) 产卵	089
(二) 孵化	090
三、鱼苗培育	091
(一) 养殖器具	091
(二) 换水的方法	092
(三) 饵料及其投喂	092

七彩神仙鱼疾病防治

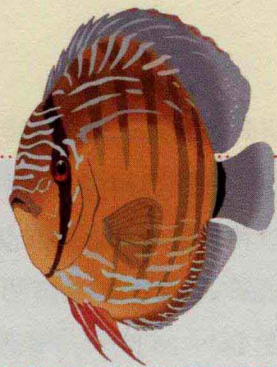
一、鱼病防治基础知识	094
(一) 疾病发生原因	094
(二) 疾病预防	096
(三) 药物浓度及用药量计算	097
(四) 治疗常用方法	097
(五) 医疗水族箱的设置	098
二、疾病早期发现与诊断	099
(一) 疾病早期发现途径	099
(二) 疾病诊断流程	101
三、常见疾病及其防治	102
(一) 水霉病	102
(二) 小瓜虫病	103
(三) 车轮虫和斜管虫病	104
(四) 皮肤发炎充血病	105
(五) 头部穿孔病	106
(六) 烂鳍烂尾病	106
(七) 细菌性烂鳃病	107
(八) 肠炎病	108
(九) 白云病	108

附录 防病治病药物推荐

(一) 氯化钠	110
---------------	-----

(二) 呋喃西林	110
(三) 呋喃唑酮	111
(四) 高锰酸钾	111
(五) 孔雀石绿	111
(六) 青霉素	112

了解七彩神仙鱼



一、七彩神仙鱼的渊源

(一) 起源

奥地利人约翰·奈特尔 (Johann Natterer) 在 1836 年, 将他 18 年来在南美洲探险所收集的 5000 多种动植物标本带回维也纳。在这些保存完好的标本中, 包括了 1700 多种的鱼类标本。

当时维也纳自然历史博物馆的鱼类兼分类学家约翰·贾可巴·黑格尔 (Johann Jacob Heckel), 花了近 4 年的时间来分类及记录这些鱼类, 并于 1840 年将工作报告出版成书。他在书中描述了一种生活在尼格罗河 (Rio Negro) 水域的七彩神仙鱼, 称之为铁饼慈鲷 (Symphysodon Discus)。后人为了纪念这位学者, 将他发现的野生种七彩神仙鱼命名为黑格尔七彩神仙鱼 (Heckel Discus)。

1965 年有个叫海克·布列罕的人,

将大量的野生七彩引进了欧洲的水族市场。由于当时的交通运输不像现今这么发达, 价格理所当然的也就非常昂贵。那个时候, 在市场上交易的七彩神仙鱼全为野生原种, 包括棕七彩神仙鱼 (Brown Discus)、蓝七彩神仙鱼 (Blue Discus)、绿七彩神仙鱼 (Green Discus) 以及黑格尔七彩神仙鱼 (Heckel Discus)。直到 1967 年, 欧洲人工繁殖七彩神仙鱼才首度获得成功。

小贴士

七彩神仙鱼是谁给取的名字呢?

这可要归功于想像力丰富的中国人。20 世纪 50 年代的香港, 刚从欧洲引进棕七彩神仙鱼 (Brown Discus)。由于其身上的鳞片会随着光线的变化, 折射出不同的色彩, 犹如天上的仙子一般美丽, 因而正式定名为“七彩神仙”。到了 20 世纪 70 年代后期, 由棕七彩神仙鱼 (Brown Discus) 和蓝七彩神仙鱼 (Blue Discus) 交配而成功培养出体色更为璀璨、具有松石纹的神仙鱼。此后, 凡是人工培育的新种神仙鱼, 都统称七彩神仙鱼。

当时外国人称七彩神仙鱼为“碟鱼”，原是生长在亚马孙河水域中的一种野生原生鱼种，因为外形呈圆盘状，所以用“Discus”来命名。碟鱼为鲷鱼科，体长可达15~20厘米，尾部呈扇形，无色透明。

(二) 传播

早年各地见到的七彩神仙鱼主要是在原产地亚马孙河捕捉后，经由海、陆运输到世界各地的。

20世纪50~60年代，我国进口的七彩神仙鱼大多是由英国运到香港的棕七彩神仙鱼(Brown Discus)，再经由香港转到内地。在那个一碗面售价3角钱的年代，一只仅硬币般大小的七彩神仙鱼竟然要卖到6元，可想而知七彩神仙鱼身价有多高，玩得起的人当然就不多了。直到20世纪70年代初期人工繁殖成功后，饲养七彩神仙鱼才逐渐流行起来。

当时的七彩神仙鱼人工饲养比较困难，毕竟大自然的环境与水族箱有着极大的差别，即使在欧美，饲养技术也尚未成熟，不像现在有设施完善的水族箱，所以未能展现七彩神仙鱼那美丽的色彩。就算能成功地在人为环境下繁殖，也难以保留鱼只原有的独特色彩。例如，黑格尔七彩神仙鱼最重要的特征是第五

条粗大而明显的黑带，在水族箱内繁殖1~2代后就会自然消失，观赏价值也因此大打折扣。

时至今日，经过世界各地饲养者不断的努力改良，七彩神仙鱼无论在品种、体型、花纹和色调等诸方面，都有了很大的变化。

要培育一个新的七彩神仙鱼品种，是要经过多次的选育。首先要确定拟培育出哪种模样的七彩神仙鱼，然后科学、精心地挑选鱼种。先决的条件为体型大、强健等，从中取其最优良的种鱼，然后尝试将它们配对，以繁殖出预期的鱼种来。但七彩神仙鱼的性状固定率非常低，繁殖出来的往往不是原来模样的鱼只。所以要等七彩神仙鱼长大发色之后，挑选出最为完美的鱼只，再次进行交配繁殖，才有希望选育出最为接近目标的新鱼种。经过多次的配对及选育后，才能将新鱼种的各种性状固定下来。在相同鱼种的繁殖过程中，有时会因为某些原因使其变异，反而得到优良的新品种。近年十分走俏的蛇纹七彩神仙鱼，便是从红松石七彩神仙鱼变异而成的优良品种。

我国内地引进七彩神仙鱼的准确时间现在已无法考证了。据资深鱼友反映，七彩神仙鱼在水族市场与大家见面的时间大约在20世纪80年代初期，中国内

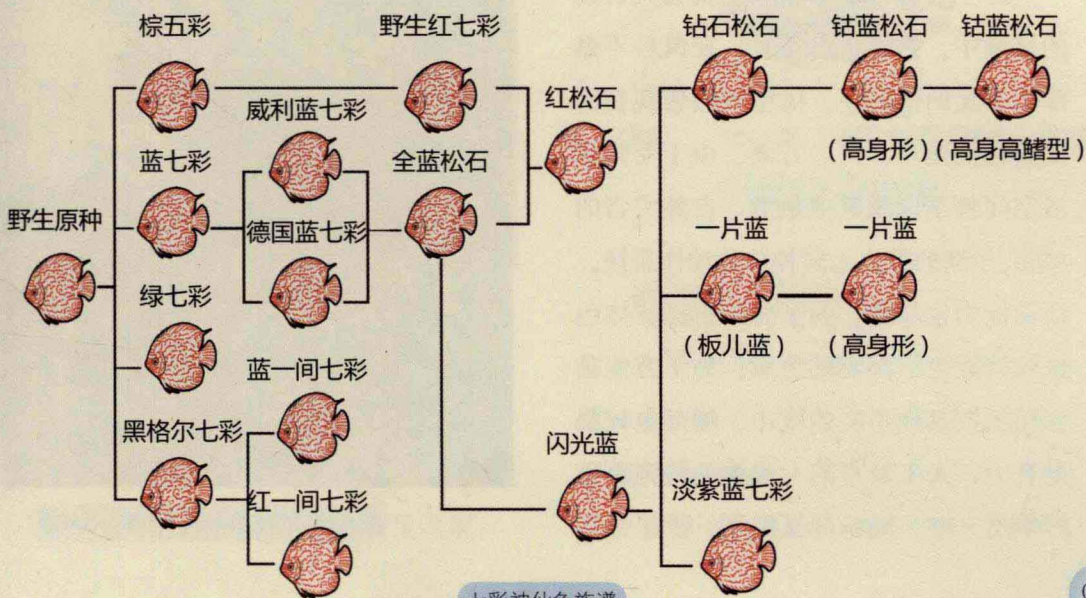
地最早引进七彩神仙鱼的城市是广州，全国范围内的大规模养殖还是近十多年的事。

我国北方地区最早引进七彩神仙鱼的是天津。此后，哈尔滨、长春、沈阳等地也相继从广州、天津引种，使七彩神仙鱼“游”遍了北方地区。近几年来，东北地区的七彩神仙鱼养殖、繁殖业发展也很快，哈尔滨、长春、鞍山、沈阳等城市约有 2000 多家鱼场，品种齐全，并表现出北方七彩神仙鱼“大圆盘”的体型和浓艳的色彩特点。西北地区的七彩神仙鱼行业是继华北、东北地区蓬勃发展之后，在国内掀起的第三个七彩神仙鱼浪潮。西北地区主要以西安和兰州两个城市为中心，因其受到华北、东北的影响，并借鉴了这两个地区的发展经验，避免了走弯路，发展速度令人瞩目。

从目前国内的情况来看，西北地区的观赏鱼行情一方面由冷水鱼逐渐转向热带鱼发展，另一方面也逐渐由一般热带鱼转向饲养难度较大、欣赏价值较高、附加值较大的七彩神仙鱼。从总体情况来看，西北地区的观赏鱼，特别是七彩神仙鱼的养殖、繁殖起步较晚，但发展趋势日渐强劲，发展空间日显广阔，甚至可以说是未来几年里需求量较大的市场之一，是当前最值得水族界人士开发的市场之一。

(三) 族谱

新加坡《鱼乐》杂志在 2003 年第三期曾刊登过七彩神仙鱼的族谱，其中七彩神仙鱼的名称和中国有些不同，但可供研究七彩神仙鱼品种和育种时参考。



七彩神仙鱼族谱

二、七彩神仙鱼的特征特性

七彩神仙鱼英文名 Discus，学名 *Symphysodon aequifasciata*，属于慈鲷科鱼类，最大体长可达 20 厘米，原产南美洲亚马孙河流域，其中巴西产量较大。

七彩神仙鱼体型高且扁，近圆形，像一个铁饼，所以也被称为铁饼鱼。体色非常丰富，花纹变化多端。七彩神仙鱼共有 4 大原生种，即黑格尔七彩神仙、棕七彩神仙、绿七彩神仙和蓝七彩神仙，其余均为人工杂交品种，如雪玉七彩神仙、红点七彩神仙、蛇纹七彩神仙等。现在市场上销售的品种多为人工杂交品种。

(一) 生活习性

野生七彩神仙鱼原本生长在大自然的环境中，必须自己觅食，在饵料不是那么充足的情况下，体型当然较现在的七彩神仙鱼小。另一方面，由于受到生活空间狭小以及其他鱼类、自然灾害的威胁，早期的野生七彩神仙鱼动作矫捷，活动能力也较强；为了保护自己，体色也较接近生活环境的色彩；为了方便猎食和抵抗其他鱼类的攻击，嘴部也较强劲有力。人工繁育的七彩神仙鱼则更雍容华贵一些，既稳健又温顺，少了几分

野性，却多了些文雅和派头。

野生的七彩神仙鱼多生活在湖泊之中，适宜的水温是 $23 \sim 28^{\circ}\text{C}$ 。而在水面下 1 米处水温是 30°C ，4 ~ 5 米以下则为 $23 \sim 25^{\circ}\text{C}$ 。野生的七彩神仙鱼大都在水深 3 ~ 5 米的地方生活，只有在入夜凉爽后才会浮到水面捕食蚊子、昆虫。野生的七彩神仙鱼生活在酸碱度 $5.5 \sim 6.6$ 之间的水域，这属于较低的 pH 值，当然也有的可以生长在 $\text{pH}6.0 \sim 7.0$ 之间。如果水质的 pH 值在 $7.5 \sim 8.0$ 之间，



亚马孙河流域的七彩神仙鱼生存环境

则会使鱼原来的体色发生变化，还会破坏其优美的体形。

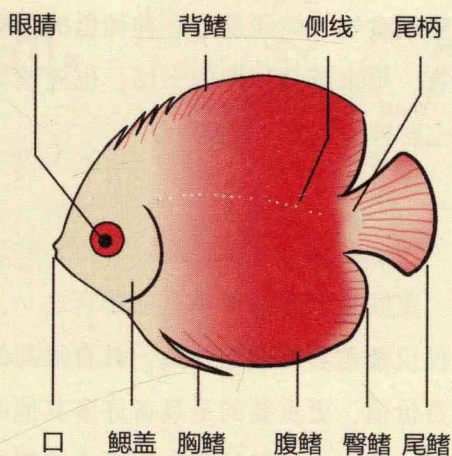
人们目前饲养的七彩神仙鱼多为人工杂交品种，适宜的饲养水质条件为：水温 26 ~ 30℃，溶氧量 5 ~ 7 毫克 / 升，硬度 5 ~ 7，酸碱度 6.0 ~ 6.5。七彩神仙鱼喜欢在弱酸性软水中生活，对水质要求非常严格，所以不容易饲养。七彩神仙鱼胆小，易受惊，不宜和凶猛的鱼类混养；肉食性，最喜欢吃食红虫，有时也可投喂牛心、人工饵料等。七彩神仙鱼的寿命为 7 ~ 8 年，寿命长短与生活环境、饲养技术、品种等有关。



亚马孙河流域的七彩神仙鱼生存环境

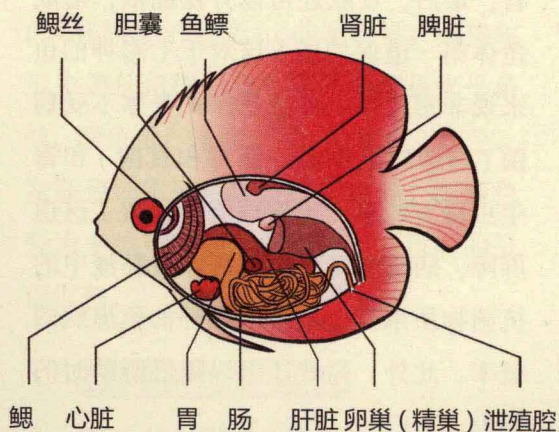
(二) 外部形态

七彩神仙鱼外部形态特征见图解。



外部形态特征图解

(三) 内部结构



内部结构形态特征图解

1. 鳃和侧线

七彩神仙鱼的鳃是用来呼吸的，通过一张一合进行渗透压的调节，从而很好地生活在水里。眼睛是用来东西和寻找食物的，再配合嗅觉和侧线的感知

来辨别食物。侧线是七彩神仙鱼的感觉器官，用来感知周围的一切，也应该算是七彩神仙鱼的“眼睛”了。

2. 皮肤

皮肤是七彩神仙鱼重要器官之一，不仅仅覆盖着绚丽的鱼鳞，具有很高的欣赏价值，更重要的是具备许多其他的功能。首先，皮肤是防止水不受控制地侵入身体内的隔水层，有了这层隔水层，七彩神仙鱼才能在水中自由地生活；其次，皮肤可以和鱼鳞一起保护其内部器官；最后，皮肤还可以分泌黏液，形成鱼体第一道保护层，这对于七彩神仙鱼来说非常重要。黏液是保护身体不受病菌（病菌包括细菌、病毒和真菌）和寄生虫侵害的第一道物理屏障。有了这道屏障，病菌和寄生虫就可以被黏液中的抗菌物质杀死，减少七彩神仙鱼患病的概率。此外，黏液还可以降低游动时的阻力。

3. 鱼鳔

鱼鳔是一个位于消化道上方的气囊。鱼鳔的主要作用是让鱼儿可以在水中上下自由沉浮。如果鱼鳔出了问题，七彩神仙鱼就只能肚皮朝天浮在水面上，或在水面不停打转而无法沉到水中。这种

状况一般来说无药可治，直到七彩神仙鱼耗尽体力而死亡。

4. 肾脏和肝脏

像人类一样，七彩神仙鱼的肾脏和肝脏是七彩神仙鱼身体内非常重要的两个器官，起着分解体内有毒物质和维持身体内液体平衡的作用。任何一个器官不工作，七彩神仙鱼都将因身体内的毒素过多或身体内溶液无法平衡而死亡。

(四) 鱼龄名称

(1) 仔鱼 指从鱼卵孵化出来的小鱼，这个时期品种特征尚未出现，多数鱼体呈青灰色。

(2) 幼鱼 指仔鱼性腺形成至性成熟之前整个生长阶段的鱼类个体。

(3) 一龄鱼 指生长满1年的鱼。

(4) 二龄鱼 指生长满2年的鱼，依此类推三龄鱼、四龄鱼。

(5) 亲鱼 指留作繁殖用的成鱼，通常选择一龄以上的成鱼。