



中央民族大学“985工程”

中国当代民族问题战略研究基地

民族发展与民族关系问题研究中心

“民族发展与民族关系问题”实证研究高级讲习班
田野调查报告选

主编 白振声

孙晓天 著

辽宁地区妈祖文化调查研究

——以东港市孤山镇为例

LIAONING DIQU MAZU WENHUA
DIAOCHA YANJIU

YI DONGGANGSHI GUSHAN ZHEN WEILI

中央民族大学出版社
China Minzu University Press



国家社会科学基金“1211”项目
中国民间信仰与非物质文化遗产研究
国家社会科学基金重大项目“中国民间信仰与非物质文化遗产”
“民间信仰与非物质文化遗产”重点研究基地项目
中国民间信仰研究

100-1257

中国民间信仰

辽宁地区妈祖文化调查研究

——以东港市孤山妈祖庙为例

LIUWING DING MAZU WENHUA
DIANCHA YANJIU

中国民间信仰与非物质文化遗产研究

中国民间信仰研究
中国民间信仰与非物质文化遗产研究



中央民族大学“985工程”

中国当代民族问题战略研究基地

民族发展与民族关系问题研究中心

“民族发展与民族关系问题”实证研究高级讲习班
田野调查报告选

主编 白振声

孙晓天◎著

祁庆富◎指导教授

辽宁地区妈祖文化调查研究

——以东港市孤山镇为例

LIAONING DIQU MAZU WENHUA
DIAOCHA YANJIU

YI DONGGANGSHI GUSHAN ZHEN WEILI

中央民族大学出版社
China Minzu University Press

图书在版编目 (CIP) 数据

辽宁地区妈祖文化调查研究——以东港市孤山镇为例/孙晓天著. —北京: 中央民族大学出版社, 2011. 12

ISBN 978 - 7 - 5660 - 0014 - 9

I. ①辽… II. ①孙… III. ①神—信仰—研究—辽宁省
IV. ①B933

中国版本图书馆 CIP 数据核字 (2011) 第 102151 号

辽宁地区妈祖文化调查研究——以东港市孤山镇为例

作 者 孙晓天

责任编辑 黄修义

封面设计 汤建军

出 版 者 中央民族大学出版社

北京市海淀区中关村南大街 27 号 邮编: 100081

电话: 68472815 (发行部) 传真: 68932751 (发行部)

68932218 (总编室) 68932447 (办公室)

发 行 者 全国各地新华书店

印 刷 厂 北京宏伟双华印刷有限公司

开 本 880 × 1230 (毫米) 1/32 印张: 7.5

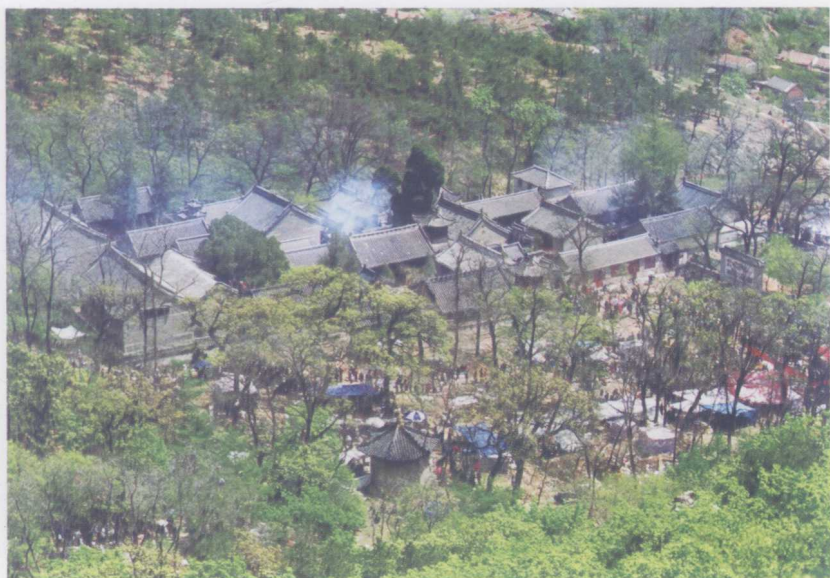
字 数 188 千字

版 次 2011 年 12 月第 1 版 2011 年 12 月第 1 次印刷

书 号 ISBN 978 - 7 - 5660 - 0014 - 9

定 价 23.00 元

版权所有 翻印必究



辽宁省大孤山天后宫鸟瞰 孤山镇文化中心提供



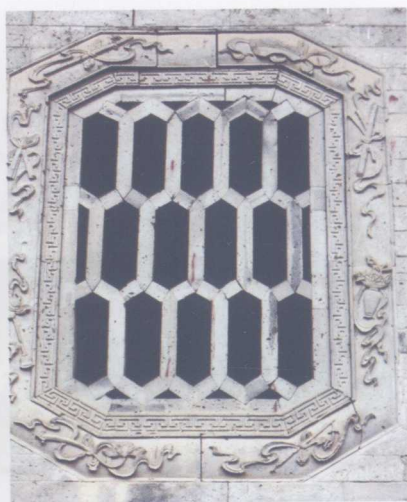
雪中大孤山天后宫 孤山镇文化中心提供



大孤山古建筑群砖雕



大孤山古建筑群砖雕
孤山镇文化中心提供



大孤山古建筑群砖雕
孤山镇文化中心提供



孤山镇海神娘娘（妈祖）祭祀巡游 孤山镇文化中心提供



信众上香 孤山镇文化中心提供



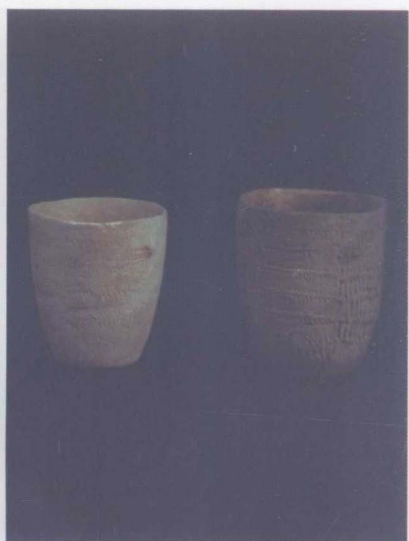
大孤山三大古风之鸡头福



大孤山三大古风之泰山石敢当



阎坨贝丘遗址发掘的骨器
孤山镇文化中心提供



阎坨贝丘遗址发掘的陶罐
孤山镇文化中心提供

“民族发展与民族关系问题”实证研究高级讲习班 民族学田野调查报告选

编者的话

为拓展和深化“民族发展与民族关系问题”的研究，继承和弘扬民族学应用研究、实证研究的学术传统，加大培养优秀民族学与人类学学科人才的力度，中央民族大学“985工程”民族发展与民族问题研究中心以本校民族学与社会学学院民族学、人类学、民族社会学三个专业的在读博士研究生为对象，于2009年4—6月开办了首届“民族发展与民族问题”实证研究高级讲习班。讲习班聘请了包括台湾地区在内的全国民族学、人类学界在本学科应用研究领域有着丰富田野调查经验和取得重要学术成果的9位专家（他们来自6所高校和科研单位）担任学术指导，并围绕各自的田野调查经历与学术专长进行授课。参加讲习班的成员根据自己的听课感受、研究兴趣与特长，并结合学术指导专家的研究方向，向他们申报课题。每位专家根据对选题申报书的审议，从中遴选1—2名博士生进行指导。2009年7月，由本研究中心资助入选的19名博士生根据各自的课题，先后奔赴沿海、边疆、城市、农村、牧区、林区乃至台湾省的少数民族地区，从事为期三个月左右的民族学、人类学田野调查，并在此基础上完成了一系列的田野调查报告。

严格地说，仅靠短短三个月左右的田野调查，想要完成一篇深刻而又有学术见地的民族学田野报告是困难的，它也与民族学

一贯倡导的长期观察、居住体验的规范性田野调查要求存在差距。然而，通览上述 19 篇成果，其中 90% 以上都是作者先前已经从事或正在进行的研究内容，而且在调查点都有过不止一次或长或短的田野调查经历，有的还就相关内容发表过文章，有相当多的前期田野工作经验与成果积累。而本期田野调查高级研讨班的举办，则为他们已有研究的深入、深化提供了难得的平台、条件。

有鉴于此，我们通过指导专家的推荐和研究中心评审组的评审，从中筛选出部分学术研究价值和现实应用价值相对突出的调查报告予以出版。

毋庸置疑，以严格的学术水准要求，这些作品还多显稚嫩。不过，从选题内容到调研的视角，仍能看到其中包含着的强烈时代气息、学术使命感和探索精神。拔苗助长绝不可取，但搭建学术平台，培养学科新秀，鼓励调研实践，激励成果创新，则是我们的目标和责任。现尝试性地推出这批调研成果，以期接受同行和社会的检验与指正。

白振声

2010 年 11 月 6 日

序

在中国传统的民间信仰中，最有影响的水神有两个：一个是龙王，一个是妈祖。

在靠天吃饭的传统农业社会，风调雨顺、国泰民安是崇拜水神的社会根源。龙王是统领水族的首领，掌管兴云降雨，龙王崇拜自然应运而生。由于“祷雨有应”，唐玄宗时，诏祠龙池，设坛官致祭，以祭雨师之仪祭龙王。宋代沿用唐代祭五龙之制，诏天下五龙皆封王爵。此后在中国大地上，专门供奉龙王的庙宇几乎与城隍、土地之庙宇同样普遍，民间百姓到龙王庙烧香祈愿以求龙王治水、护佑平安，成为最普遍的一种水神崇拜仪式，绵延流传。

北宋后期，开通了自明州（今宁波）通往高丽礼成港的海上交通线，组成的大型船队揭开了中国远洋船队航海新篇章。随着远洋航海的兴盛，作为航海的保护神——海神崇拜也随之产生。

奉使高丽时祀神求福是航行中十分重要的仪式规范。正式放洋以前，在明州定海县隆重地举行祀祭东海龙君——显仁助顺渊圣广德王仪式。在航行中遇到危难时，“舟人共同祈祷福州演屿神”，即当时民间崇奉的海上保护神。

宋时，福州属福建路。福州、兴化军、莆田、泉州都是重要的对外港口。福建沿海远洋航行十分发达，海神开始成为闽浙地区最重要的崇拜神祇，首先是提升龙王执掌海上航行的职能，出现专职司海的“顺济龙王”。与此同时，福建莆田湄州“林氏夫

人”信俗也被附会成“福州演屿神”，跻身于海神之列。北宋元丰年间所建海神祠庙，祭拜的只是龙神。宣和年间大型船队出使高丽以后，妈祖的海神地位空前提高，跃升为官方正式祭祀的第一海神，北宋宣和五年（1123）祭祀妈祖的“林夫人庙”得到中央朝廷颁赐的“顺济”庙额。南宋时期，不断加封，妈祖从灵惠夫人升格为妃。元代，在海运大背景下妈祖作为海神的地位更为显赫，元顺帝时加封“辅国护圣庇民广济福惠明着天妃”。这样，在官方的不断敕封宣扬下，天妃完全取代龙王的海神功能，成为官方认定的、规格最高的专职航海保护神，列入国家祀典。《元史·祭祀志》记载：

惟南海女神灵惠夫人，以护海运有奇应，加封天妃神号，积至十字，庙曰灵慈。直沽、平江、周泾、泉、福、兴化等处，皆有庙。皇庆以来，岁遣使斋香遍祭，金幡一合，银一铤，付平江官漕司及本府官，用柔毛酒醴，便服行事。祝文云：“维年月日，皇帝特遣某官等，致祭于护国率民广济福惠明着天妃。”

最初妈祖本是民间地方保护神，“邑人祠之，水旱疠疫，舟航危急，有祷则应”。后来演化为历代海洋贸易者、船工、海员、旅客、商人和渔民共同信奉的神祇。同时，在福建、广东、海南、台湾、东南亚各地的闽南人中，成为族群认同的象征。当官方主管的国家祀祭衰微后，妈祖信仰在民间仍然兴旺，延续至今。

在世代相传的演绎进程中，妈祖信仰沿着中国海岸线分别向南、向北传播，散播到中华大地的各地，又随着使者、商人、船工、华侨的流动传播到海外，逐渐成为西太平洋沿岸许多国家都崇奉的海神。据统计，时至今日有 5000 多座妈祖庙分布在世界 20 多个国家和地区，信众达 2 亿多人，形成了别具一格的、具有国

际影响力的妈祖文化。

2006年，妈祖祭典列入第一批国家级非物质文化遗产名录项目，此后天津皇会、洞头妈祖祭典也相继列入国家级非物质文化遗产名录。2009年9月30日，妈祖信俗被列入联合国教科文组织“人类非物质文化遗产代表作名录”，成为中国申报成功的首个民间信俗类型的代表作名录。随着如火如荼的非物质文化遗产保护的深入人心，妈祖信俗及妈祖文化的研究也呈现出一派新局面。

虽然妈祖信仰在我国分布地域十分广泛，但近代以来有关妈祖文化研究却出现了“南热北冷”的现象，即对闽粤台港澳等地区的妈祖信仰研究格外重视，对广大北方的妈祖信仰研究相对较少，特别是对东北沿海地区——辽宁省的妈祖研究则基本处于空白状态。这不能不说是一个学术缺憾。

2008年，本书作者孙晓天来到中央民族大学，从我攻读博士学位，她把辽宁地区妈祖文化调查研究定为自己博士论文的选题。文献资料缺乏，今人的研究寥若辰星，做这个题目好似面对一条鸡肋，食之无味，弃之可惜。晓天不管是做事，还是做学问，确有一股子韧劲，锲而不舍，日积月累。几年来，她筚路蓝缕，爬梳钩稽，深入田野，调查研究，发前人所未发，抒一得之体验，在困难的条件下，终于完成了学位论文《辽宁地区妈祖文化调查研究》，顺利通过答辩，获得博士学位。答辩委员会对这篇论文给与中肯的评价：“该论文运用历史民族学、民族志的理论与方法，结合本人深入细致的田野调查资料，对辽宁省孤山镇的妈祖信俗文化的保护和传承进行研究，做出对辽宁地区历史上的妈祖文化传世的有益尝试，填补了北方妈祖文化研究的空白，有开拓性。”本书就是在博士学位论文基础上修订而成。

这是第一部全面系统研究辽东妈祖文化的专著，在吸取前人

研究成果的基础上，作者比较全面地梳理出妈祖信仰在辽东传播的历史脉络。根据各种资料统计，作者认为：“可以确信辽宁省疆域内在清代时期至少曾有 25 座妈祖庙。”她还指出：由于北方“娘娘”信仰相互混淆，史料缺漏，“可以肯定地推断，明清时期辽宁地区的妈祖庙数量远超过笔者所统计的数据。”

元代是妈祖信仰向北方传播的重要时期，清乾隆年间编纂的《钦定续文献通考》卷七十九记载：

加莆阳顺济圣妃号助顺。神，莆阳湄州林氏女，少能言人祸福。歿，庙祀之，号通贤神女，屢着灵显。高宗绍兴二十六年以郊典封灵惠夫人，屢加昭应、崇福、善利。光宗绍熙元年，易爵以妃，至是加助。顺帝嘉定元年，加显卫卫。十年加英烈。神之祠不独盛于莆，闽、广、江、浙、淮甸皆祠焉。

元代，供奉妈祖的天妃祠庙已经遍及福建、广东、江苏、浙江、山东以及北京附近的直沽（天津）等沿海地区。妈祖信仰向北方传播，与元代海运航道分不开。元朝政府为了把南方粮食调运到大都（北京），开辟了从浙江抵直沽（今天津）的海路航线。这条航线先是利用近海航道，后取远洋航路。至元三十年（1293）开辟的新航路，自刘家港（今江苏太仓县浏河镇）开洋至崇明三沙（今上海崇明西北），东行人黑水洋（江苏北边以东一带海面）至成山（今山东荣成县成山角），然后西北航行入直沽。此路线顺风十日即可驶达。

直沽是海运的终点站，妈祖信仰随着海运一道传到直沽。据《元史》卷三十，泰定三年在海津镇（今天津）敕建天妃宫。不过在此前每当漕船抵达直沽，朝廷都要遣使祀海神天妃，已成定例。为了向辽东驻军运送粮食，元代还开辟了一条自直沽通往辽东的海运支线。《元史》卷十七《世祖本纪》记载：

至元二十九年（1292）中书省臣言：今岁江南海运粮至京师者一百五万石，至辽阳者十三万石。比往岁无耗折不足者。

关于元代通往辽东的海运，元人还多有记载。在海运发达之时，海运经过或到达的重要码头，都有妈祖信仰随之生根。本书作者认为：“就现有的材料推断，妈祖信仰最早在元代时期，通过海上通道，由山东传入旅顺地区，并随着海运和河运在辽东半岛和辽河流域传播开来。”这一推论的思路具有可取的合理性，然而，推论只是假说，事实还需要可靠资料的证明。妈祖信仰传入辽东的时间问题，应是晓天今后继续深究的一个学术课题。

本书最大的学术亮点是作者选择辽宁省东港市大孤山为个案典型，对孤山镇妈祖信俗的地方特色、妈祖信俗仪式及崇拜活动进行较长时间的深入细致的实地调查，并从整体性原则出发，将妈祖信俗放在大孤山人文生态环境中去观察、思考。

作者不仅关注孤山镇妈祖信俗的地方特色、妈祖信俗仪式及崇拜活动，还留意地域情境中的妈祖显灵故事、传说以及融入妈祖祭祀活动中的地方民间艺术。可以说，本书的主要章节构成一部完整的大孤山妈祖信仰文化志，对于文献记载资料欠缺的辽东妈祖文化研究，更具值得宝贵的价值。

作者有感于当代中国以“文化保护”为名的国家力量深度进入民间文化空间、参与民间文化传承和构建的事实，借用沃森的“神的标准化”概念，提出“民间文化的标准化与再标准化”和“标准化的扩大化”的概念，尝试理解作为物质文化和非物质文化遗产相结合的大孤山妈祖文化遗产保护的困境及前景，亦有发人深思的启迪。

晓天博士以其一丝不苟的认真态度和坚持不懈的探索精神，

完成了她的学业，收获了她的果实。千里之行，始于足下。期盼晓天博士再接再厉，在学术耕耘的园地中播种、收获新的果实。

国家非物质文化遗产保护工作专家
委员会委员、中央民族大学教授

祁庆富

2011年10月5日

目 录

导论	(1)
第一节 研究缘由、意义及思路	(1)
第二节 相关概念界定	(4)
第三节 研究现状述评	(6)
第四节 采用的理论、方法及创新之处	(30)
第一章 研究历程及调查点概况	(34)
第一节 研究历程	(34)
第二节 辽宁省东港市概况	(43)
第三节 田野调查点概况	(47)
第二章 妈祖信仰在辽宁地区的传播	(52)
第一节 妈祖信仰在国内外的传播	(52)
第二节 妈祖信仰传入辽宁地区的时间	(54)
第三节 辽宁地区妈祖信仰的时空分布	(60)
第四节 辽宁地区具有代表性的妈祖庙	(67)
第五节 妈祖信仰在东港市的传播	(84)
第三章 孤山镇人文生态	(87)
第一节 自然环境及建筑（构筑物）遗产	(87)
第二节 历史文化	(111)
第三节 现代文化	(132)
第四章 孤山镇妈祖信俗的地方特色	(136)
第一节 妈祖坐骑：海骆驼	(136)
第二节 放海灯	(137)