

- 迅速理清千头万绪的原始数据
- 准确找出问题的关键
- 以最合适的图表呈现出来



# 随身查 原始数据 到完美Excel图表

雒志资讯 徐涛 编著



人民邮电出版社  
POSTS & TELECOM PRESS



# 从原始数据 到完美Excel图表

维志资讯 徐涛 编著

人民邮电出版社  
北京

## 图书在版编目 (C I P) 数据

随身查：从原始数据到完美Excel图表 / 徐涛编著  
— 北京：人民邮电出版社，2012.8  
ISBN 978-7-115-28619-2

I. ①随… II. ①徐… III. ①表处理软件 IV.  
①TP391.13

中国版本图书馆CIP数据核字(2012)第120617号

### 随身查——从原始数据到完美 Excel 图表

---

◆ 编 著 雒志资讯 徐 涛  
责任编辑 贾鸿飞

◆ 人民邮电出版社出版发行 北京市崇文区夕照寺街14号  
邮编 100061 电子邮件 315@ptpress.com.cn  
网址 <http://www.ptpress.com.cn>  
北京天宇星印刷厂印刷

◆ 开本：700×1000 1/32  
印张：8.625  
字数：235千字 2012年8月第1版  
印数：1-6000册 2012年8月北京第1次印刷

ISBN 978-7-115-28619-2

---

定价：16.80元

读者服务热线：(010)67132692 印装质量热线：(010)67129223

反盗版热线：(010)67171154

广告经营许可证：京崇工商广字第0021号

# 目录



## 第 1 章

## 图表数据源的编辑与导入技巧 1

### 1.1 数据源的快速输入 2

- 例 1 在输入数据前自动添加特定位数小数 2
- 例 2 在输入整数后面自动添加指定位数小数 2
- 例 3 在连续单元格区域中输入相同数据 3
- 例 4 实现连续序号的自动填充 4
- 例 5 在不连续单元格中输入相同数据 6
- 例 6 指定填充序列的类型 7
- 例 7 自定义数据序列以实现快速填充 8
- 例 8 按指定规则进行数据填充 9

### 1.2 数据源有效性设置 12

- 例 9 让在单元格中输入的数据满足特定条件 12
- 例 10 使在单元格中输入数据时只能从下拉列表中选择 14
- 例 11 避免输入重复的编码 16
- 例 12 避免输入错误的日期值 18
- 例 13 避免输入大于进货数量的出货数量 19
- 例 14 取消数据有效性设置 21

### 1.3 外部数据源的导入 22

- 例 15 导入 Excel 表格数据源 22
- 例 16 导入文本文件数据源 24
- 例 17 引用 Word 表格数据源 27
- 例 18 以链接形式导入 Word 表格数据源 29
- 例 19 导入网络中的数据源 30

## 第 2 章

## 图表数据源的处理技巧 33

### 2.1 数据源的粘贴、查找与替换 34

- 例 20 使用“粘贴选项”功能选择性粘贴数据源 34
- 例 21 让粘贴的数据随源数据自动更新 35
- 例 22 实现数据源行列互换 36
- 例 23 查找替换指定的数据源 37
- 例 24 快速查找使用了公式的数据单元格 38
- 例 25 快速定位到特定的数据源区域 38
- 例 26 快速查找设置了数据有效性的单元格 40

**2.2 数据的分拆与合并 40**

- 例 27 利用分列功能分拆数据 40
- 例 28 对数据进行合并求和计算 43
- 例 29 对数据进行合并求平均值计算 47
- 例 30 开启手动计算功能 48
- 例 31 以显示精度为准进行数据计算 49
- 例 32 删除数据中的重复项 50

**第 3 章**

**图表数据源分析处理技巧 52**

**3.1 数据排序与筛选 53**

- 例 33 对各产品采购金额进行降序排序 53
- 例 34 使用双关键字对各类产品的采购金额进行降序排序 53
- 例 35 自动筛选出符合条件的数据 54
- 例 36 筛选出大于指定数值的记录 56
- 例 37 自动筛选中的“或”条件的使用 57
- 例 38 筛选出大于平均值的记录 58
- 例 39 筛选出同时满足两个或多个条件的记录 59
- 例 40 利用高级筛选功能实现“与”条件筛选 61
- 例 41 利用高级筛选功能实现“或”条件筛选 62

**3.2 数据分类汇总 64**

- 例 42 使用分类汇总功能快速统计数据 64
- 例 43 更改汇总方式得到不同统计结果 66
- 例 44 显示分类汇总的结果 67
- 例 45 取消分类汇总默认的分级显示效果 67
- 例 46 自行建立需要的分类组合 68

**3.3 数据分析工具的妙用 70**

- 例 47 单变量求解制订销售计划 70
- 例 48 单变量求解可贷款金额 71
- 例 49 单变量求解贷款年限 72
- 例 50 用“方案”工具测算不同销量下的利润 74
- 例 51 对建立的不同销量利润方案进行编辑 76
- 例 52 合并不同工作表中的方案 76
- 例 53 创建数据透视表方案摘要 79

## 第 4 章 数据透视表（图）创建、编辑与应用技巧 81

### 4.1 数据透视表新建技巧 82

- 例 54 在当前工作表中显示创建的数据透视表 82
- 例 55 使用外部数据源创建数据透视表 83
- 例 56 在数据透视表中添加字段来进行数据分析 84
- 例 57 改变字段的顺序 86
- 例 58 更改透视表的数据源 87
- 例 59 更改“数据透视表字段列表”任务窗格的布局 88

### 4.2 数据透视表编辑技巧 89

- 例 60 更改数据透视表默认的汇总方式 89
- 例 61 统计每天销售记录条数 90
- 例 62 让数据透视表中显示数据为占总和的百分比 91
- 例 63 重新设置数据透视表中的数字格式 92
- 例 64 重命名数据透视表的字段或项 93
- 例 65 取消字段的标题 94
- 例 66 显示字段的明细数据 94
- 例 67 更改字段的分类汇总方式 96
- 例 68 移动数据透视表 97
- 例 69 设置数据透视表分类汇总布局 98
- 例 70 更改数据透视表默认布局 98
- 例 71 通过套用样式快速美化数据透视表 99
- 例 72 自定义数据透视表样式 100
- 例 73 自定义公式求解各销售员奖金 101
- 例 74 自定义公式求解各类别商品的利润率 103

### 4.3 数据透视表筛选技巧 104

- 例 75 对行标签字段进行排序 104
- 例 76 对数值字段进行排序 105
- 例 77 对双标签下的数据字段进行排序 105
- 例 78 筛选出销售毛利前 3 名的销售记录 106
- 例 79 筛选出销售毛利大于某个特定值的记录 108
- 例 80 利用标签进行数据筛选 109
- 例 81 通过添加筛选字段进行数据筛选 110

**4.4 数据透视图建立与编辑技巧**  
111

- 例 82 使用数据透视表数据建立数据透视图 111
- 例 83 使用“图表布局”功能快速设置图表布局 112
- 例 84 更改数据透视图的图表类型 113
- 例 85 在新工作表中显示数据透视图 114
- 例 86 对数据透视图进行筛选 115
- 例 87 对数据透视图按标签进行筛选 116
- 例 88 在数据透视图明细数据 118

**第 5 章**

**图表新建及基本编辑技巧 120**

**5.1 图表新建技巧**  
121

- 例 89 选择不连续数据源建立图表 121
- 例 90 更改建立图表的数据源 122
- 例 91 图表数据源不连续时，向图表中增加数据源 125
- 例 92 按实际需要更改系列的名称 127
- 例 93 根据图表的表达目的重新组织数据源 129
- 例 94 选择不同工作表的数据源来创建图表 130
- 例 95 数据系列名称会被绘制成图表数据系列怎么办 133
- 例 96 创建多种图表的混合型图表 134
- 例 97 让图表绘制出被隐藏的数据源 135
- 例 98 以 0 值替代数据源的空值 136
- 例 99 将空值造成的断层连接起来 137

**5.2 图表基本编辑技巧**  
138

- 例 100 更改图表的显示大小 138
- 例 101 移动图表到其他工作表中 139
- 例 102 给工作表中的图表命名 140
- 例 103 快速复制图表格式 140
- 例 104 准确选中图表中的对象 141
- 例 105 选中图表中的单个数据点 142
- 例 106 让图表数据源显示在图表中 142
- 例 107 快速更改图表的类型 143
- 例 108 切换行列改变图表的表达重点 144
- 例 109 更改快速创建图表的默认图表类型 145
- 例 110 将建立的图表转化为静态图片 146
- 例 111 保护图表不被随意更改 147
- 例 112 只允许对工作表中的指定图表进行编辑 148



- 例 113 解决鼠标指向图表的各个对象上不能显示提示文字的问题 148
- 例 114 将 Excel 图表复制到 Word 文档中使用 149
- 例 115 在 Word 中编辑 Excel 图表 149
- 例 116 让复制到 Word 文件中的图表跟随 Excel 的数据源自动更新 151
- 例 117 解决 Excel 图表插入到 Word 文档中只显示黑色边框问题 151
- 例 118 在 PowerPoint 演示文稿中使用 Excel 图表 151
- 例 119 实现让 PowerPoint 文件中的图表跟随 Excel 的数据源自动更新 152

### 5.3 三维图表编辑问题 152

- 例 120 快速将二维图表更改为三维图表 152
- 例 121 更改三维图表为直角坐标轴 153
- 例 122 调整三维图表的深度与高度 155
- 例 123 更改三维图表的转角和仰角 155
- 例 124 快速更改三维图表的形状 157
- 例 125 设置三维图表中各个分类的间距 158
- 例 126 设置三维图表背景墙的填充效果 159

## 第 6 章

## 图表中对象格式设置技巧 160

### 6.1 图表标题、图例格式设置技巧 161

- 例 127 快速为图表添加标题 161
- 例 128 快速设置图表标题格式 161
- 例 129 快速设置图表标题的艺术字效果 162
- 例 130 快速让图表标题竖排 163
- 例 131 快速重新调整图例的显示位置 164
- 例 132 快速设置图例边框及背景效果 165
- 例 133 快速取消为图例设置的边框及填充颜色 166



## 6.2 坐标轴、网格线 设置技巧 166

- 例 134 快速为坐标轴添加标题 166
- 例 135 让水平轴从右向左显示 167
- 例 136 快速重新设置坐标轴的刻度 168
- 例 137 快速设置刻度显示为货币形式 170
- 例 138 快速删除垂直轴线条 171
- 例 139 快速让水平轴标签竖排显示 172
- 例 140 根据图表需求更改刻度线标签的位置 173
- 例 141 快速显示无标签水平轴 174
- 例 142 快速重新更改分类轴标签的值 175
- 例 143 快速更改垂直轴与水平轴的交叉位置 176
- 例 144 快速让垂直轴显示在右侧 177
- 例 145 快速设置刻度线的显示间隔 178
- 例 146 快速让水平轴标签显示在刻度线上 179
- 例 147 快速设置标签与坐标轴之间的距离 180
- 例 148 让刻度线显示在图内或者不显示 181
- 例 149 让图表水平轴显示在图表上方 182
- 例 150 让图表从上往下绘制 183
- 例 151 解决条形图垂直轴标签显示次序颠倒的问题 184
- 例 152 快速让条形图垂直轴标签从大到小显示 185
- 例 153 使用对数刻度绘制图表 186
- 例 154 快速启用次坐标轴 187
- 例 155 将图表中的网格线更改为虚线条 190
- 例 156 快速添加纵横网格线 191

## 6.3 图表数据系列设 置技巧 192

- 例 157 快速添加数据标签 192
- 例 158 将数据标签显示在数据系列的中间位置 193
- 例 159 快速显示单个系列的数据标志 193
- 例 160 快速显示单个数据点的数据标签 194
- 例 161 在添加的数据标签前显示图例项 194
- 例 162 同时显示两种类型的数据标签 195
- 例 163 快速为饼图添加百分比数据标签 196
- 例 164 快速更改数据标签的数字格式 197
- 例 165 新建数据标签与图表数据源的链接 198
- 例 166 快速隐藏特定的数据系列 199
- 例 167 让数据系列分离显示 200
- 例 168 快速让数据系列重叠显示 201





#### 6.4 图表中对象边框、填充效果设置技巧 215

- 例 169 快速更改数据系列的显示次序 202
- 例 170 快速设置图表各个分类的分类间距 203
- 例 171 使折线图上的拐角平滑显示 204
- 例 172 快速设置折线图的阴影效果 205
- 例 173 重新设置折线图的数据标记类型 206
- 例 174 快速设置折线图数据标记的图片填充效果 206
- 例 175 快速设置折线图数据标记的渐变填充 208
- 例 176 快速设置饼形图数据系列的起始角度 209
- 例 177 将饼图中特定扇面分离出来 209
- 例 178 复合饼图中第二扇区包含值的设置 211
- 例 179 更改复合饼图中系列的分割依据 212
- 例 180 重新设置复合饼图中第二绘图区的大小 213
- 例 181 快速创建分离型复合饼图 214

#### 6.5 趋势线、误差线应用与设置技巧 224

- 例 182 快速设置图表区的填充颜色 215
- 例 183 快速设置图表区的边框颜色 215
- 例 184 快速设置图表阴影特效 216
- 例 185 快速设置图表的棱台特效 217
- 例 186 快速设置图表的渐变填充效果 218
- 例 187 快速设置图表的纹理填充效果 219
- 例 188 快速设置图表的图片填充效果 220
- 例 189 快速设置特定系列或数据点的图片填充效果 221
- 例 190 通过“图表样式”功能快速美化图表 221
- 例 191 使用图表中的“快速布局”功能美化图表 222
- 例 192 快速向图表中添加趋势线 224
- 例 193 用 R 平方值判断趋势线的可靠性 225
- 例 194 使用移动平均趋势线 226
- 例 195 更改趋势线的名称 227
- 例 196 向图表中添加误差线 227
- 例 197 在图表中表示只允许固定的负值误差 228
- 例 198 快速设置各个数据点不同误差量时的误差线 229
- 例 199 在图表中添加垂直线 231
- 例 200 在图表中添加高低点连线 232
- 例 201 在图表中添加涨 / 跌柱线 232

## 第 7 章

## 动态图表应用技巧 234

### 7.1 列表框式动态图表创建技巧 235

- 例 202 建立动态图表数据源 235
- 例 203 新建动态折线图 236
- 例 204 添加控件工具箱 238
- 例 205 快速在图表中添加控件来控制图表显示 239
- 例 206 重新设置坐标轴的最小值 242
- 例 207 快速为系列添加垂直线 243

### 7.2 双下拉菜单式动态图表创建技巧 244

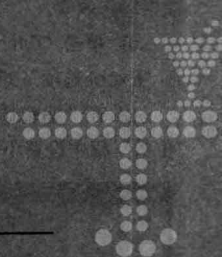
- 例 208 建立辅助序列 244
- 例 209 将图表数据系列定义为名称 246
- 例 210 使用定义的名称建立图表 247
- 例 211 添加下拉菜单式控件控制“销售金额”、“首付金额”等类型的显示 249
- 例 212 添加下拉菜单式控件控制“一居”、“二居”等户型显示 250
- 例 213 添加文本框到图表中 251
- 例 214 添加百分比数据标签并显示两位小数 253

### 7.3 复选框式动态图表创建技巧 255

- 例 215 新建圆环图 255
- 例 216 定义图表数据系列的名称 257
- 例 217 更改数据系列的值为定义的名称 258
- 例 218 建立复选框并设置链接 259

## 第1章 图表数据源的编辑与导入技巧

---



## 1.1 数据源的快速输入

### 例 1 在输入数据前自动添加特定位数小数

如果要输入的数据都包含若干位小数，如 0.05、0.055 等，通过如下设置可实现直接输入整数而自动在前面添加指定位数的小数位，从而提高数据输入效率。

① 单击“Office 按钮”，在下拉菜单中单击“Excel 选项”按钮，打开“Excel 选项”对话框，选择“高级”标签。

② 在“编辑选项”栏下，选中“自动插入设置小数点”复选框，在“位数”框中设置小数点的位数，如“3”位，如图 1-1 所示。

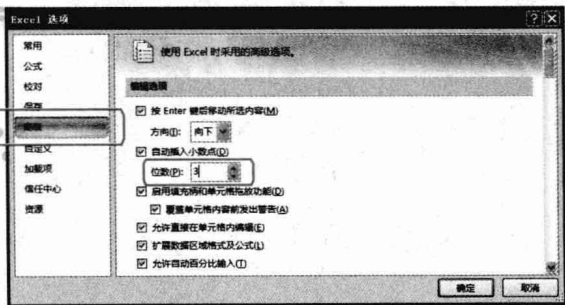



图 1-1

③ 设置完成后，单击“确定”按钮。当在单元格中输入整数“5”时，回车后自动转换为小数“0.005”；输入“55”，回车后自动转换为小数“0.055”。

### 例 2 在输入整数后面自动添加指定位数小数

如果要让单元格中输入的整数后面包含指定位数的小数，可以按如下方法操作。

① 选中需要输入包含指定小数数据的单元格区域（也可先输入数据再选择），在“开始”标签下的“数字”选项组中，单击“设置单元格格式”按钮，打开“设置单元格格式”对话框。

② 从“分类”列表中选择“数值”选项，设置小数位数为“4”，如图 1-2 所示。

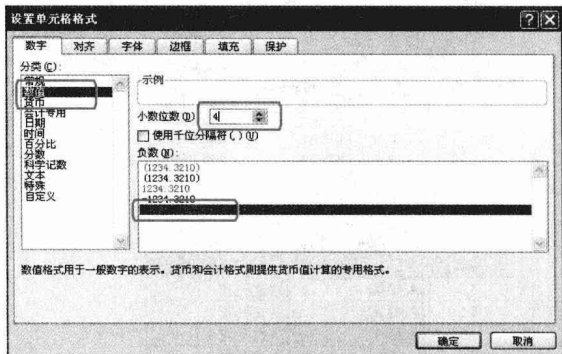


图 1-2

③ 设置完成后，单击“确定”按钮回到工作表，在选定的单元格中输入数据则自动包含 4 位小数。如果数据不包含小数，则以 0 代替，如输入 123.4，则会显示为 123.4000。

### 例 3 在连续单元格区域中输入相同数据

如果想在连续的单元格中输入相同的数据，可以按如下方法来进行数据的填充。

① 在相同数据区域的第一个单元格中输入数据。接着选中需要填充相同数据的单元格或单元格区域（已输入数据的单元格必须在选择范围之内）。

② 单击“开始”标签，在“编辑”选项组中单击“填充”按钮，从

下拉菜单中根据实际情况选择填充方向，就可以看到单元格的数据按照所选择的填充方向进行填充，如图 1-3 所示。



图 1-3

### 例 4 实现连续序号的自动填充

数据序号的输入可以采用自动填充的方式来快速输入，具体操作方法如下。

① 在需要输入序号的第一个单元格中输入第一个序号，紧接下一个单元格输入第二个序号，如图 1-4 所示。

② 选中两个单元格，将鼠标移到单元格右下方，当鼠标指针变成黑十字形时，按住鼠标左键向下拖曳，拖过的单元格将会自动进行填充，如图 1-5 所示。



	A	B	C
1	商品类别备案表		
2	序号	编码	商品类别
3	001	AMC	男式毛衣
4	002	AMD	女式毛衣
5		AME	外贸女装(上)
6		AMG	外贸女装(下)
7		AMH	男式衬衫
8		AML	男式裤子
9		AMM	女式连衣裙
10		AMP	女式套装
11		AMQ	女式针织衫

图 1-4

	A	B	C
1	商品类别备案表		
2	序号	编码	商品类别
3	001	AMC	男式毛衣
4	002	AMD	女式毛衣
5	003	AME	外贸女装(上)
6	004	AMG	外贸女装(下)
7	005	AMH	男式衬衫
8	006	AML	男式裤子
9	007	AMM	女式连衣裙
10	008	AMP	女式套装
11		AMQ	女式针织衫

图 1-5

## 提示

自动填充功能可以按给出序号自动找出规律来进行填充。如序号为 1、3、5、7……则可以在要输入序号的前两个单元格中分别输入“1”和“3”，然后按相同的方法拖曳鼠标进行填充，程序则会自动以“2”为单位进行递增，从而得到正确的填充结果。

如日期序号为 2010-7-1、2010-7-2、2010-7-3……则可以在要输入日期序号的前两个单元格中分别输入“2010-7-1”和“2010-7-2”，按相同方法拖曳鼠标，则会得到正确日期序号。



## 例 5 在不连续单元格中输入相同数据

如果想在连续的多个单元格输入相同的数据，则可以通过下面的方法实现。

① 按住“Ctrl”键，将需要输入相同的数据的单元格依次选中，在最后一个选择的单元格中输入要输入的内容，如图 1-6 所示。

	H	I	J	K	L	M	N	O	P
2	型号								经办人
3	销售金额	毛利	XS	S	M	L	XL	XXL	
4	1432.8	437.8			2	3			
5	1440	540			2	1			
6	2640	990			2	2	1		
7	3880.8	1185.8		2	1	2			
8	1032.48	315.48			2	1			
9	763.2	286.2			2	1			
10	286.4	107.4	1						
11	243.44	64.44			1				李丽
12	238.4	89.4			1				

图 1-6

② 同时按下“Ctrl+Enter”组合键，这时所有选取的单元格中将自动录入相同的内容，如图 1-7 所示。

	H	I	J	K	L	M	N	O	P
2	型号								经办人
3	销售金额	毛利	XS	S	M	L	XL	XXL	
4	1432.8	437.8			2	3			李丽
5	1440	540			2	1			
6	2640	990			2	2	1		李丽
7	3880.8	1185.8		2	1	2			李丽
8	1032.48	315.48			2	1			
9	763.2	286.2			2	1			
10	286.4	107.4	1						
11	243.44	64.44			1				李丽
12	238.4	89.4			1				

图 1-7