

# 投资指南

GUIDE BOOK FOR INVESTMENT

CHINA XINJIANG

中国新疆

<http://russian.xjts.cn>

TIANSHANNET

新疆人民出版社

## 图书在版编目(CIP)数据

旅游向导·投资指南/新疆维吾尔自治区人民政府新闻办公室  
编. —乌鲁木齐:新疆人民出版社, 2004.7

(中国新疆)

ISBN 7-228-08942-1

I.旅... II.新... III.①旅游指南-新疆②投资  
环境-新疆-指南 IV.①K928.945②F127.45-62

中国版本图书馆CIP数据核字(2004)第070362号

### 中国新疆投资指南

新疆维吾尔自治区人民政府新闻办公室

新疆中亚科技经济信息中心 编

---

责任编辑 陈 琪  
出 版 新疆人民出版社  
地 址 乌鲁木齐市解放南路 348 号  
邮 编 830001  
印 刷 新疆新华印刷厂  
发 行 新疆人民出版社  
开 本 120×210 1/32  
印 张 6  
字 数 95 千字  
版 次 2004 年 7 月第 1 版  
印 次 2004 年 7 月第 1 次印刷  
印 数 1-3000 册

---

ISBN 7-228-08942-1 定价:(全二册)60.00 元

**主 编：**吴敦夫

**副 主 编：**陈文俊 侯汉敏 艾力提·沙力也夫  
黄运良 聂志强

**执行主编：**艾力提·沙力也夫 聂志强

**总体设计：**丁晓仑

**撰 稿：**任怀义 刘 枫

**图片编辑：**丁晓昆

**摄 影：**赵君安 丁晓昆 沈 桥  
范书财 翟克伦

**编 务：**吴 农 李万辉 刘 玲  
李付岩 安玉新 郑红梅

**地图审核：**新疆测绘局

**审 图 号：**新 S(2004)076 号



# 中国新疆投资指南



新疆维吾尔自治区人民政府新闻办公室  
新疆中亚科技经济信息中心 编

# 目 录



## 新疆概况

自然地理 .....	9
物产资源 .....	15
生物资源 .....	22
森林资源 .....	24
旅游资源 .....	24
人文资源 .....	25
行政区划 .....	25
居 民 .....	28
风俗习惯 .....	34
周边国界 .....	41
对外口岸 .....	45

## 新疆经济

新疆各项经济指标、统计资料 .....	53
第 10 个五年计划期间新疆维吾尔 自治区经济发展前景 .....	54
对外贸易 .....	57
建材行业 .....	58
交通运输 .....	61
电力行业 .....	70
石油工业 .....	70
化工行业 .....	72
地质矿产 .....	77
电信通讯 .....	80
轻工行业 .....	83
机械电子 .....	86
农业发展 .....	89
农业机械 .....	90
棉纺织工业 .....	91
粮食产业 .....	93
畜牧行业 .....	96
通商物流 .....	98
旅游产业 .....	102
特色产业 .....	105
测绘行业 .....	109
教育事业 .....	109
文化事业 .....	110
科技事业 .....	112
科研机构 .....	118
医疗卫生 .....	120
乌鲁木齐海关 .....	120

## 开发区及科技园

经济技术开发区 .....	123
高新技术开发区 .....	129
科技园 .....	132
新疆生产建设兵团 .....	134

## 新疆经济发展战略

中国西部大开发规划 .....	137
新疆经济发展目标 .....	141

## 投资新疆

在中国西部大开发战略框架内， 中国政府及新疆维吾尔自治区政府 投资优先项目 .....	143
2004 年投资新疆的主要项目 .....	144

## 吸引外商投资的有关政策

新疆鼓励外商投资若干政策规定 .....	152
在新疆境内外国公民停留、走动 及活动管理办法 .....	156
新疆境内对外国公民开放的区域 .....	158

## 服务指南

外商投资企业批准机关 .....	160
中外合资、合作经营企业的设立 .....	160



外资企业的设立 .....	161
境外投资企业申报程序及所需材料 ...	162
外国人来中国旅游签证的办理 .....	164
外商在中国外汇的办理 .....	165
投资相关服务部门和网站 .....	167
办事机构 .....	170
新疆外企名录 .....	171
求助电话 .....	172
咨询电话 .....	173
经贸洽谈会及日期 .....	173
涉外宾馆及主要休闲娱乐场所目录 ...	173
主要节假日 .....	183
购物指南 .....	183
各省、市驻新疆办事处 .....	185
旅行指南 .....	186
外国语言文字翻译机构 .....	189
新疆维吾尔自治区	
对外开放口岸示意图 .....	190



# 新疆概况



乌鲁木齐市



## 自然地理

新疆维吾尔自治区,简称新,位于中国西北部,东经  $73^{\circ}30'$ ~ $96^{\circ}30'$ ,北纬  $34^{\circ}10'$ ~ $49^{\circ}30'$ 之间,东西最长处 1900 千米,南北最宽处 1650 千米,面积 166 万多平方千米,是中国面积最大的省级行政区。

新疆东南接甘肃、青海、西藏三省区,从东北至西南与蒙古、俄罗斯、哈萨克斯坦、吉尔吉斯斯坦、塔吉克斯坦、阿富汗、巴基斯坦及印度为邻。

**地貌轮廓** 新疆地形特点是:山脉与盆地相间排列,盆地被高山环抱,俗称“三山夹两盆”。北为阿尔泰山,南为昆仑山系,天山横亘中部,把新疆分为南北两半,南部是塔里木盆地,北部是准噶尔盆地。这里的人们习惯称天山以南为南疆、天山以北为北疆。

古生代以来(最早距今约 5 亿年),新疆只有被海水包围的塔里木和准噶尔两个陆块,随着古生代的地壳运动,海水逐渐退去,大约在新生代第三纪末(距今约 100 万年),周围海底隆起,形成阿尔泰山、天山和昆仑山系,而稳定的塔里木和准噶尔陆台,则变为群山包围的盆地。

天山山脉峰峦重叠,呈东西走向,可分为东、中、西 3 段,总长 2500 千米,是亚洲高大山系之一。西段在哈萨克斯坦和吉尔吉斯斯坦境内,新疆境内的中、东段长约 1700 千米,由 3 列平行的褶皱山脉组成,山势西高东低,山体宽广,山脊线海拔 4000 米以上,最高的托木尔峰海拔 7435.3 米,在温宿县境内。东段的博格达山在乌鲁木齐东侧阜康市境内,主峰海拔 5445 米。阿尔泰山延伸于中国与蒙古、俄罗斯边界,总长近 2000 千米,东段在蒙古境内,新疆境内的山段,呈西北—东南走向,长约 500 千米,山势较低,山脊线海拔约 3000 米,最高的友谊峰海拔 4374 米,在中、蒙、俄、哈边界处。阿尔泰山处于湿润的西风气流迎风

面,降水较多,森林密布,草场繁茂,自然景观与天山以南很不相同。

昆仑山系是帕米尔高原、喀喇昆仑山、昆仑山和阿尔金山的总称,山势高耸巍峨,平均山脊线海拔超过5000米,最高的乔戈里峰海拔8611米,位于中国与巴基斯坦边界上,为世界第三高峰。昆仑山系有7000米以上高峰10多处,如公格尔峰海拔7719米,公格尔九别峰7595米,号称“冰山之父”的慕士塔格峰7546米,均在阿克陶县境内。和田县境内的慕士峰7282米。阿尔金山山势较低,最高峰在且末县东南,海拔6303米。

各大山系内部平行山脉间,有一系列山间盆地和谷地,可分为两类:(1)外泄性山间盆地。指盆地内形成的河流,能流达塔里木、准噶尔盆地或中亚内陆盆地,如天山的尤勒都斯、焉耆、拜城等盆地,昆仑山的布伦口、喀拉米兰等盆地,均能流达塔里木盆地;伊犁盆地的伊犁河则流到中亚内陆盆地。(2)封闭性山间盆地。指盆地内形成的河流,只能消失于盆地内的低洼部位,或形成湖泊。如东天山的吐鲁番、哈密、巴里坤、伊吾等盆地,昆仑山系的阿克赛钦盆地、阿牙克库木盆地。有些山间盆地是著名的自然地理区,如尤勒都斯盆地、库木库里盆地等。

塔里木盆地是中国最大的盆地,盆地面积53万平方千米,

天山





位于天山与昆仑山系间,轮廓呈菱形,是全封闭性内陆盆地。地势西高东低,向北微倾,东西长约 1 500 千米,南北最宽处 600 千米,平均海拔约 1 000 米。地貌轮廓呈环状,从外围向中心可分为高山带、山前砾质洪积带、冲积平原带及沙漠。塔克拉玛干沙漠位于盆地中部,面积 32.4 万平方千米,为中国最大的沙漠,也是世界第二大流动沙漠,大多为高大的新月形流动沙丘,高 100~150 米。流动沙丘占沙漠总面积的 60%。沙丘边缘及河谷附近一般有怪柳生长,可固定小沙丘,俗称“红柳包”,高约 2~4 米。东部罗布洼地是塔里木盆地最低洼处,是盆地水系的最后归宿地,也是积盐中心,最低海拔 780 米。北部有众多风蚀墩与风蚀凹地相间组成的“雅丹”地貌,大致与主风向平行。因其形状似龙,顶部是盐结块,外表呈白色,《汉书·地理志》称之为“白龙堆”。

准噶尔盆地是中国第二大盆地,盆地面积约 38 万平方千米,位于阿尔泰山与天山之间,呈不等边三角形,西侧的准噶尔西部山地由一系列低山丘陵组成,有几处地势较低的缺口,湿润的盛行西风能进入盆地。北部额尔齐斯河是外流河,注入北冰洋。其他河流均流失于盆地内部,所以被称为封闭性内陆盆地。地势向西倾斜,盆地平均海拔不到 500 米,最低处在西南部的艾比湖,湖面海拔 189 米。盆地中部的古尔班通古特沙漠,是中国第二大沙漠,面积 4.8 万平方千米,大部分是固定和半固定沙丘,植被覆盖率在固定沙丘上约为 40%~50%,在半固定沙丘上约为 15%~25%。

在两大盆地和低位山间盆地(海拔 2 000 米以下)中,都有土层深厚的冲积平原,沿河谷自然形成茂密森林和优质草场;距河流较远处,修建渠道,从上游或附近支流引水灌溉,也可开垦为农田或果园;周围还可形成防护林网和灌溉草场,成为灌溉绿洲。

**气候特征** 新疆的气候特征是干旱,表现为光热丰富,降水稀少。干旱环境形成的原因是远离海洋和高山环绕。来自海洋

的水分在长途输送过程中逐渐减少,到达新疆上空时又被高山阻挡,不但水分减少,也形成降水分布的地区差异。

由于天山能阻挡冷空气南侵,天山成为气候分界线,北疆属中温带,南疆属暖温带。年平均气温南疆平原 $10^{\circ}\text{C}\sim 13^{\circ}\text{C}$ ,北疆平原低于 $10^{\circ}\text{C}$ 。极端最高气温吐鲁番曾达 $48.9^{\circ}\text{C}$ ,极端最低气温富蕴县境可可托海曾达 $-51.5^{\circ}\text{C}$ 。日平均 $\geq 10^{\circ}\text{C}$ 的年累积气温,南疆平原达 $4000^{\circ}\text{C}$ 以上,北疆平原大多不到 $3500^{\circ}\text{C}$ 。南疆平原无霜期 $200\sim 220$ 天,北疆平原大多不到 $150$ 天。山地气温夏季垂直递减明显,递减率为 $6^{\circ}\text{C}\sim 8^{\circ}\text{C}/1000$ 米。天山北坡中山带冬季存在逆温层,递增率 $3^{\circ}\text{C}\sim 5^{\circ}\text{C}/1000$ 米。逆温层山地是冬季放牧场。年日照时数分布规律是:从北向南略减,阿勒泰 $3001$ 小时,皮山 $2574$ 小时;由西向东增加,霍城 $2828$ 小时,星星峡 $3549$ 小时;从平原至山区,北疆减少,南疆增加,原因是北疆山地阴雨天多,南疆平原浮尘、沙尘暴天气较多。

新疆的降水主要来自大西洋的盛行西风气流,其次来自北冰洋的冷湿气流,太平洋和印度洋的季风都难进入新疆。全疆平均年降水量仅为 $145$ 毫米,为中国平均降水量( $630$ 毫米)的 $23\%$ ,在全球同纬度各地中,新疆几乎是最少的。降水分布规律是:北疆多于南疆,西部多于东部,山地多于平原,盆地边缘多于盆地中心,迎风坡多于背风坡。北疆山地 $400\sim 600$ 毫米,局部接近 $1000$ 毫米。天山南坡 $20\sim 400$ 毫米,昆仑山北坡 $200\sim 300$ 毫米。准噶尔盆地边缘 $150\sim 250$ 毫米,中心及东部 $100\sim 150$ 毫米。塔里木盆地西及北缘 $0\sim 70$ 毫米,东及南缘 $20\sim 50$ 毫米,中心不到 $20$ 毫米。吐鲁番盆地的托克逊县城附近仅为 $4$ 毫米。

**水文特征** 新疆地表径流集中反映了干旱环境特征。新疆境内几乎全属内流河,河流大多散失于灌区或荒漠,少数在低洼部位积水成湖泊。新疆外流只有两条:北部的额尔齐斯河(下游为鄂毕河),注入北冰洋,新疆境内的流域面积约 $5$ 万平方千米。南部和田县西南角的奇普恰普河,是印度河上游支流,注入印度洋,新疆境内流域面积 $4410$ 平方千米。



新疆河流数量多,大部分是中小河流。能汇成大河者只有伊犁河、额尔齐斯河。塔里木河及主要支流(阿克苏河、叶尔羌河、和田河)虽能汇成大河,但沿途流量逐渐减少,由此可看出新疆的干旱程度。

新疆地下水的形成和利用具有明显的自然地理特点:平原地下水的补给,主要来自河流、渠道及田间渗漏。地下水利用方式有坎儿井、溢出泉、打井等。

新疆的湖泊也具有干旱环境特色,特点是:大多是河流的终点湖,面积变化大,有的位置常变,如罗布泊、玛纳斯湖。近半个世纪以来因上游大量引水灌溉,补给逐年减少,湖面逐渐缩小,罗布泊早已干涸。此外,还有许多水库,属于人工湖。

**自然植被** 新疆自然植被的特点是:平原植被稀疏,山地垂直带明显,森林面积有限,不同环境下形成不同植物群落。

植被稀疏是干旱环境中平原和低山丘陵的常见景观,反映出生态系统的脆弱。北疆沙漠和砾漠的植被覆盖率约 30%~40%,南疆不到 10%。荒漠上限海拔,北疆 900~1 000 米,南疆 1 500~2 000 米,东南疆山地达 3 000 米。平原植被是水文现象的标志,林木分布于河谷、渠道两侧;荒漠草地的出现,反映地下水位较高或有季节性洪水,如塔里木河干流河谷较远处。

山地植被垂直带自下而上一般是:荒漠半荒漠草原、低山草原、森林草原、亚高山草原、高山荒漠。垂直分带的控制因素,主要是水分与热量的综合作用。山地降水较多,但高山热量少,因此植被覆盖率中山带最高,北疆山地为 80%以上,南疆山地为 60%~80%,向上向下略减。

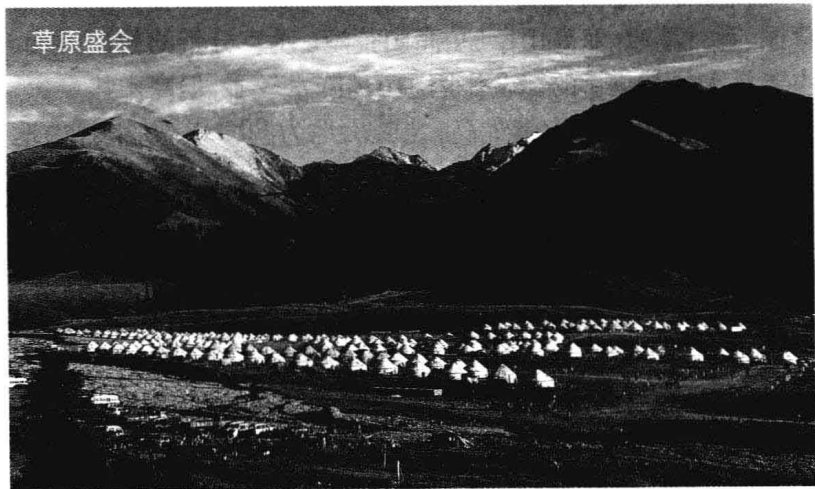
新疆森林面积约占土地总面积的 1.57%。森林面积的分布是:北疆占 75%,南疆占 25%,山地森林占 85%以上。平原林多为农田防护林网及河渠公路两侧的线状林带。山地森林的上下限海拔,天山北坡为 2 800~1 500 米,阿尔泰山南坡比天山北坡低 200~300 米,天山南坡比天山北坡上升 500 米,昆仑山北坡林地稀疏,皮山县以东无片林。

新疆植被的环境适应性很明显。云杉喜阴湿,只见于年降水 400 毫米以上的山地阴坡。胡杨原是阴湿环境中的有生植物,干旱环境下只见于大河河谷。湖泊、水库周围的沼泽地,常见成片的芦苇、香蒲等喜湿植物。山前砾石带地下水位深,植被稀疏,偶见麻黄等。平原荒漠上,北疆常见梭梭和蒿属,南疆常见红柳。

**环境对动物的影响** 新疆动物种属的分布也有明显的环境适应性,形成一些特有种属。例如,福海大尾羊是在夏季凉爽食草丰富、冬季寒冷食草不足环境下形成的,为适应环境,夏季形成脂臀,保证安全越冬。塔什库尔干大尾羊也属类似情况。和田半细毛羊是在极为干旱、草质粗劣环境下形成的,羊毛适做地毯原料。毛肉兼优、繁殖率高的“新疆细毛羊”、著名的伊犁马,是在优质草原上培育的优良品种。

封闭环境对新疆鱼类分布的影响很明显。额尔齐斯河是外流河,鱼的种类很多,不但和鄂毕河鱼类相同,也有黑龙江和西欧的鱼类。近邻的乌伦古河是内陆河,原来鱼类仅有七种,乌伦古河水源得以补充后,鱼类随之增加。由于地形封闭分隔,准噶尔盆地和塔里木盆地的鱼类,相同的只有三种,准噶尔盆地和伊犁河鱼类相同的只有五种。

草原盛会







## 物产资源

新疆地域辽阔,地面及地下资源均十分丰富,拥有发展农业、畜牧业和工业的优越条件。

**土地资源** 新疆地域面积 166 万多平方千米,农、林、牧用地面积约 6 301.53 万公顷,占总面积的 37.8%。宜农荒地,北疆占 55.2%,南疆占 44.8%。在已垦面积中,现有耕地 403.72 万公顷,其中水浇地 376.82 万公顷,占 92.09%;旱地 21.72 万公顷,占 5.31%;灌溉水田 7.72 万公顷,占 1.89%;菜地 2.92 万公顷,占 0.71%。全疆人均占有耕地 3.13 亩,为中国人均 1.5 亩的 2 倍多。新疆三山和两盆的周围,都有大片优良的牧场。全疆牧草天然地总面积 5 131.49 万公顷,约占中国草场总面积的 20%,仅次于内蒙古,居中国第二位,人均占有草场面积达 44.04 亩。草资源丰富,牧草品种多、质量好,具有发展畜牧业的良好条件。

**水力资源** 新疆位于欧亚大陆腹地,四周距海洋很远,属于典型的干旱、半干旱地区,平均年降水量只有 145 毫米,是中国平均值的 23%。新疆水资源占有特殊地位,它制约着新疆经济的发展。新疆上空每年有 12 765 亿吨水汽在运行,但其中的 80% (即 10 219 亿吨水汽) 向东输送至甘肃、青海等地和蒙古人民共和国,只有 20% 的水汽以雨雪等形式落在新疆各地。新疆大气降水总量为 2 546 亿立方米,其中地表水资源总量 794 亿立方米,与地表水不重复的地下水资源量为 63 亿立方米,如加上从国外流入的 88 亿立方米的河川径流量,新疆实际可利用的水资源总量为 945 亿立方米。具体特征是:全区地表水平均年径流量为 884 亿立方米 (相当于黄河、海河及淮河三大流域地表水总和),居中国第 11 位,为中国人均水量的 2.5 倍;地下水天然资源总量为 572 亿立方米/年,其中山区 396 亿立方米/年,平原 383 亿立方米/年 (其中天然补给量 63 亿立方米,