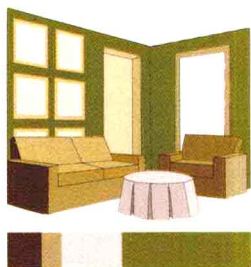


设计师谈 家居色彩搭配

Home Color Match

沈毅 编著



清华大学出版社

设计师谈 家居色彩搭配

Home Color Match

沈毅 编著



清华大学出版社
北京

内 容 简 介

本书旨在将居室配色的各个环节进行充分整理,从中建立起一条清晰的学习路径,引导读者由浅入深地领会色彩搭配思想和方法。

全书遵循居室配色的科学规律,从色彩基本原理入手,然后讲述色彩与空间的关系,再对色彩搭配的调整进行了完整归纳。在这三个部分的基础上,最后对居室配色的灵魂——“色彩印象的营造”,进行全面阐释。不仅详细总结了空间配色中常见印象的规律,而且通过解构式色彩实例,对居室配色的各种技巧和方法进行了完整讲述。

本书封面贴有清华大学出版社防伪标签,无标签者不得销售。

版权所有,侵权必究。侵权举报电话:010-62782989 13701121933

图书在版编目(CIP)数据

设计师谈家居色彩搭配/沈毅 编著. —北京:清华大学出版社,2013.1
ISBN 978-7-302-30703-7

I. ①设… II. ①沈… III. ①住宅—室内装饰设计—装饰色彩
IV. ①TU241

中国版本图书馆 CIP 数据核字(2012)第 278645 号

责任编辑:李 磊

封面设计:刘良才

责任校对:蔡 娟

责任印制:王静怡

出版发行:清华大学出版社

网 址: <http://www.tup.com.cn>, <http://www.wqbook.com>

地 址:北京清华大学学研大厦 A 座 邮 编:100084

社总机:010-62770175 邮 购:010-62786544

投稿与读者服务:010-62776969, c-service@tup.tsinghua.edu.cn

质 量 反 馈:010-62772015, zhiliang@tup.tsinghua.edu.cn

印 装 者:北京亿浓世纪彩色印刷有限公司

经 销:全国新华书店

开 本:140mm×210mm 印 张:5.125 字 数:294 千字

版 次:2013 年 1 月第 1 版 印 次:2013 年 1 月第 1 次印刷

印 数:1~4000

定 价:29.00 元



前言

在这个感性成熟的时代，设计对生活给予了更大力度的回应。对于居室色彩而言，设计师将为此投入更多精力，甚至将该项工作独立成专门的职业，来满足日益丰富的色彩美学需求；而爱家人士，更是将生活的热望投射到色彩中，希望从中解密出扮靓家居的奥妙。为生活赋予宁静的、平和的，或是激情的、华丽的心情，使我们在居室空间中感受到自由与个性，感受到归属和幸福，是我们如此行动的主要原因。

了解色彩的原理，并结合空间的实际情况，就能做出恰当的色彩选择，同时对空间格局的不足进行有效的弥补。但仅止于此，还是不够的。我们还需要运用色彩去营造内心渴求的氛围，使居室具有美的情境和艺术的魅力，为心灵带来抚慰和提升。该书的编写即是依循这个完整的思路来展开的。

没有理论分析和总结，我们就只能是案例的俘虏和现象的奴隶。但只流于文字的理论分析，对配色设计而言，无疑也是晦涩的。为了阐释居室配色的复杂状况，书中特别绘制了诸多解构式插图，对此予以条分缕析，力求复杂问题简明化。从现代快节奏的生活经验出发，考虑到小开本更便于携带和阅读，因此改变了大开本的初衷，推出了这样的精华版。

居室配色带来的魅力是无穷的，涉及到的心智层面也很广阔。既有数学式的色彩模式和色标，也有物理性的光波和反射，还有心理学层面的印象和联想，更有文学性的叙事和抒情。书中所及只是其中的部分，期望更多的朋友进入到居室色彩的领域来进行热烈探讨。我的新浪微博“色彩和家居”，即是这样一个交流互动的平台。

希望本书能为居室空间的设计师和众多爱家人士提供帮助。同时，在此感谢为本书精心绘制插图的沈频、刘良才、谢平等，是他们的努力使本书显得更加充实。

沈毅

关于本书的色标

本书中采用了大量的色标来对配色情况进行辅助说明，色标的形式大致分为以下三种。每种形式各有特点，方便在不同的阅读阶段进行思考和理解。




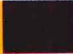
1. 色块

纯粹的3色、4色或是5色块，未加注CMYK色标。这类色标只需读者用心体会，凭直觉识别色块之间的差异，从而获得丰富而敏锐的色彩感受力。范例如下：



2. 色块 + CMYK数字色标

这是胶版印刷对应的CMYK中各色所占百分比的数值。从左往右、从上往下，是C（青）、M（红）、Y（黄）、K（黑）对应的百分比值。根据这些数值，读者可在计算机中还原这些色彩。范例如下：

| | | | | | | | | | | | | | | | | |
|--|---|---|---|-------|----------------|---|---|-----|----|---|---------------|---|----|----|----|---|
|  |  |  |  | | | | | | | | | | | | | |
| <table border="1"><tr><td>80</td><td>30</td></tr><tr><td>70</td><td>20</td></tr></table> | 80 | 30 | 70 | 20 | 85 85 60 10 | <table border="1"><tr><td>0</td><td>100</td></tr><tr><td>90</td><td>0</td></tr></table> | 0 | 100 | 90 | 0 | 0 35 100 0 | <table border="1"><tr><td>80</td><td>93</td></tr><tr><td>40</td><td>5</td></tr></table> | 80 | 93 | 40 | 5 |
| 80 | 30 | | | | | | | | | | | | | | | |
| 70 | 20 | | | | | | | | | | | | | | | |
| 0 | 100 | | | | | | | | | | | | | | | |
| 90 | 0 | | | | | | | | | | | | | | | |
| 80 | 93 | | | | | | | | | | | | | | | |
| 40 | 5 | | | | | | | | | | | | | | | |
| C:80% | | C:0% | | C:80% | | | | | | | | | | | | |
| M:30% | | M:100% | | M:93% | | | | | | | | | | | | |
| Y:70% | | Y:90% | | Y:40% | | | | | | | | | | | | |
| K:20% | | K:0% | | K:5% | | | | | | | | | | | | |

3. 色块 + 色名 + CMYK数字色标

这里标注的数字和第2种色标形式一样，是CMYK中各色所占百分比的数值。特别添加的色彩中文名称，是对该色块色彩的形象描述，便于读者在这个阶段对色彩的文化和魅力进行深入的体会。范例如下：

| | | | | |
|---|---|---|---|---|
|  |  |  |  |  |
| 树叶绿 | 象牙色 | 秋香绿 | 浅黄色 | 驼色 |
| 58 37 88 0 | 2 7 32 0 | 49 30 67 0 | 4 13 50 0 | 38 60 77 0 |

目 录

Part 0 配色要点预览

- 0.1 留心观察色彩 2
- 0.2 什么是成功配色的基础 4
- 0.3 如何避免配色的混乱 6
- 0.4 配色要考虑空间的特点 8
- 0.5 好的配色可以打动人心 10
- 0.6 小结 12

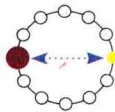


Part 1 配色的基础知识

- 1.1 色彩的属性 14
 - 1.1.1 色相 16
 - 1.1.2 明度 18
 - 1.1.3 纯度 20
 - 1.1.4 色调 22



- 1.2 四角色 26
 - 1.2.1 主角色 28
 - 1.2.2 配角色 30
 - 1.2.3 背景色 32
 - 1.2.4 点缀色 34
 - 1.2.5 四角色与“主、副、点” 36



- 1.3 色相型 38
 - 1.3.1 同相型·类似型 40

- 1.3.2 对决型·准对决型 42
- 1.3.3 三角型·四角型 44
- 1.3.4 全相型 46



- 1.4 色调型 48
- 1.5 色彩数量 50
- 1.6 色相和色调系统 ... 52



Part 2 色彩与居室环境

- 2.1 色彩与空间调整 54
- 2.2 自然光及气候适应 56
- 2.3 色彩与室内材质 58
- 2.4 色彩与人工照明 60
- 2.5 色彩与空间重心 62
- 2.6 图案与面积 64



Part 3 配色的调整

- 3.1 突出主角的配色技法 66
 - 3.1.1 提高纯度 68
 - 3.1.2 增大明度差 70
 - 3.1.3 增强色相型 72
 - 3.1.4 增添附加色 74
 - 3.1.5 抑制配角或背景 76
- 3.2 整体融合的配色技法 78
 - 3.2.1 靠近色相 80
 - 3.2.2 统一明度 82

3.2.3 靠近色调 84



3.2.4 添加类似色或同类色 86

3.2.5 重复形成融合 88

3.2.6 渐变产生稳定感... 90

3.2.7 群化收敛混乱 92

3.2.8 统一色价 94



Part 4 空间配色印象

4.1 决定配色印象的主要因素 96

4.1.1 色调最具影响力 98

4.1.2 色相与印象联系紧密 ...100

4.1.3 对比强度 102

4.1.4 面积优势与面积比
(大小差) 104



4.2 常见的空间配色印象106

4.2.1 女性的空间色彩印象
(Graceful) 108

4.2.2 男性的空间色彩印象
(Chic) 110

4.2.3 儿童的空间色彩印象
(Enjoyable) 112

4.2.4 都市气息的色彩印象
(Rational) 114

4.2.5 自然气息的色彩印象
(Natural) 116



4.2.6 休闲、活力的色彩印象
(Casual) 118

4.2.7 清新、柔和的色彩印象
(Neat) 120

4.2.8 浪漫、甜美的色彩印象
(Romantic) 122

4.2.9 传统、厚重的色彩印象
(Classic) 124

4.2.10 浓郁、华丽的色彩印象
(Brilliant) 126



4.3 其他色彩印象的灵感来源 ...128

4.4 同一空间的不同色彩印象 ...130

4.5 同一类印象中的微妙差异 ... 132

4.6 共通色和个性色 134

Part 5 空间配色综合

5.1 空间案例中的配色基础1 136

5.2 空间案例中的配色基础2 138

5.3 四角色关系的案例解析 140

5.4 从单色展开的配色过程 142

5.5 从色彩印象开始空间配色.....144

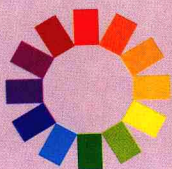
5.6 如何调出雅致的墙漆颜色 146

5.7 花艺中的配色实例 147

5.8 厨艺中的配色实例 ... 148



附录 常见居室配色问题



Part 0

配色要点预览

0.1 留心观察色彩



运用比较的方法观察配色的差异

平时浏览配色时，会觉得哪个方案好像都不错，以至于弄不清楚究竟是什么才是自己真正需要的。其实静下心来稍作观察，便能发现配色之间的差异，尤其是对同一空间的两个配色方案进行比较时，更是一目了然。

世界上没有不好的色彩，只有不恰当的色彩组合。唤醒对色彩的感知能力，是提高色彩修养的第一步。这里以华丽与朴素这两种相反的配色印象，来说明配色差异有时候是多么的明显。



鲜艳的色彩显得愉悦

暖色系中接近纯色的浓重色彩，传达出华丽、愉快的印象。

鲜艳明亮的暖色系传递华丽、欢快的印象

传递华丽、欢快印象的配色常以暖色系为中心，以接近纯色的明色调和浓色调为主。浓重的组合有华丽之感，而明亮的组合则充满欢快。相比灰暗、柔和的色彩而言，这是十分强势的配色。



灰暗色调使人感到踏实，但显得过于沉闷。

鲜艳、明亮的色彩有欢快之感。



低调的色彩显得高雅

空间采用柔和的色彩之后，整个氛围变得素雅而平静。

降低色彩的对比传递朴素、平静的配色印象

没有刺激感的柔和配色，适宜用来表现朴素、平静的印象。较低的色彩对

比、色彩之间的统一，是其中的要点。

由同色系或者类似色来给空间配色，暗色调或者浊色调可强化低调的氛围。鲜艳的色彩，应当尽量被避免。



墙面和家具采用浓重而鲜艳的色调，加上抱枕上繁复的图案，凸显出空间的华丽与丰富。



墙面的暖灰色、橱柜的灰白色，配色低调而稳定，给人朴素、沉着的感觉。

0.2 什么是成功配色的基础

对色彩属性进行调整 改变色彩的任一属性，都会对配色印象发生重要影响。



相近色相显得内敛

紫红色墙面与紫色抱枕属于相近色相，效果显得内敛、踏实。



对比色相显得精神

将大部分抱枕换成蓝色色相的，与墙面色相呈对比关系，配色效果显得更有活力。

遵循色彩的基本原理 是成功配色的关键

配色要遵循色彩的基本原理。符合规律的色彩能打动人心，并给人留下深刻的印象。

了解色彩的属性，是掌握这些原理的第一步。色彩的属性包括色相、明度

和纯度。通过对色彩属性的调整，整体配色印象也会发生改变。变更其中的某个因素，都会直接影响整体效果。

另外，色彩的面积比例以及色彩的数量等因素，也对配色发生着重要的影响。



相似的色相配色，并且明度和纯度又靠得很近，虽然稳重，但缺乏活力。



对比型的色相组合，使活力倍增，极大地增强了视觉效果。

1



2



1. 清新淡雅的色彩，适合于柔和、甜美的空间。
2. 健康有活力的纯色，有强烈的现代风格特征。

3



4



3. 明朗的色彩虽然个性不强，但有爽快的感觉。
4. 中性色的素净、高雅，有自然、古典的气息。

物品的色彩选择应考虑到使用者的因素

各种室内物品的色彩选择，应考虑到使用者的年龄和性别等差异，并从色彩的基本原理出发，进行有针对性的

选择。

当色彩的选择与感觉相一致时，使人产生认同感，反之则产生隔膜，变得不受欢迎。



淡色调使人联想起婴儿。



面积过大，反而不显突出。



亮色调像朝气蓬勃的年轻人。



突出色还是大了些。



灰暗色调使人想起老人。

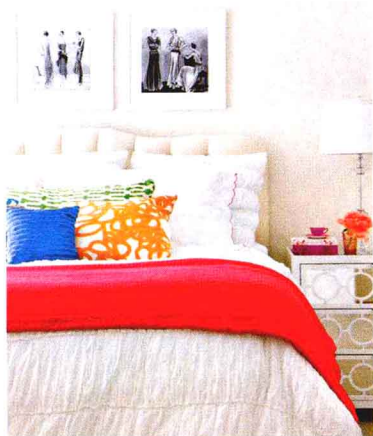


面积缩小后变得非常显眼。



0.3 如何避免配色的混乱

色相靠近 色相的种类过多，虽然充满活力，但也容易混乱。



色相过多显得喧闹

色相过多，使配色显得混乱。虽然活力四射，但却相当混乱。



靠近色相显得稳定

将次要物体的色相，向主体色黄色靠拢，使整体效果趋于稳定。

使色彩的属性相近 配色变得稳健

前面了解了如何使配色充满活力，但有时候活力过强，也会反过来破坏配色的效果，呈现混乱的局面。

将色相、明度和纯度的差异缩小，彼此靠拢，就能避免出现混乱的

配色效果。在配色沉闷的情况下增添活力，在混杂的情况下使其稳健，这是进行配色活动的两个主要方向。

每个空间的颜色都有主角和配角之分，减弱可以收敛的配角，留下要突出的主角，主题自然就鲜明起来，而不至于被混杂的配角喧宾夺主。



色相范围过宽，产生混乱。



将蓝色变为红色系，配色立即产生整齐感。

明度靠近 明度差别过大，容易引起混乱，靠近明度使配色踏实。



花盆的色彩明度太高，头重脚轻。



花盆的明度太低，显得过于凝重。



使花盆的明度与花球相近，整体变得非常协调。

纯度靠近 统一纯度，增强整体感。



装饰画框的颜色属于低纯度，与纯度较高的窗帘相比，显得存在感微弱。



提高画框的纯度，与窗帘纯度靠拢，整体效果显得平衡、稳健多了。

0.4 配色要考虑空间的特点

空间使用者的情况 要予以充分考虑

不同的空间使用者，在很大程度上决定了配色的思考方向。使用者的年龄、职业、性别等因素，使得其对空间色彩有不同的需求。虽然个性千差万别，但是这其中存在着某些共通的地方。例如，年轻人更偏向于喜欢鲜艳、活跃的色彩；中老年人则更适应低调、平和的色彩；至于婴幼儿，那些粉嫩、可爱的色彩，才是最适合他们成长的。

比较这两个餐区的配色方案，可以明显地发现，右侧的空间更受大多数年轻长者的喜爱。



鲜艳的色彩更受年轻人青睐

纯色及其附近区域的色彩，非常鲜艳，富于动感，具有充沛的活力。

色彩对空间的调整

有的空间会存在某些缺陷，当不能从根本上进行改造时，转而运用配色的手段来调整，将是个不错的选择。例如，房间过于宽敞时，可采用具有前进性的色彩来处理墙面，使空间紧凑亲



纯度高的暖色，具有前进性，能使宽大的空间看上去变得紧凑。

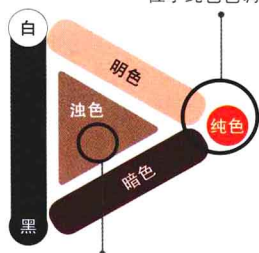
切。而当层高过高时，天花板可以采用略重的下沉性色彩，使高度得以调整。



明度高的亮色以及冷色，能使空间看上去显得非常宽敞，这一特点尤其适于小空间。



左图中大多数的色彩位于纯色色调区域。



右图中大多数的色彩位于较沉稳的浊色色调区域。



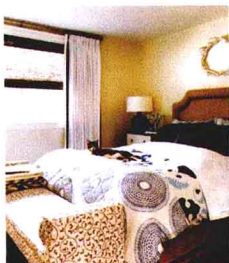
低调的色彩更受年长者喜欢

各种明浊色和暗浊色的搭配，显出低调柔和的特点，是广受年长者喜爱的配色。

根据空间的用途 来选择色彩

在居室中，有不同用途的空间。客厅多用于聚会和交谈，是活动性空间。

而卧室则用于休息与睡眠，具有安静和闲适的要求。所以在色彩的选择上，要考虑到空间的不同用途，从而做出合适的选择和搭配。



中等明度的浊色，有沉着、安逸之感，让人放松。



纯度较低的冷色有促进睡眠的功效。



鲜艳的红色有视觉冲击力，但对卧室来说过于刺激。

0.5 好的配色可以打动人心

与印象一致的配色才能 让人产生好感

人对色彩的需要不是没有目标的，一定是有某种印象需要通过它来传达。热烈、欢快的印象，需要鲜艳的暖色组合来表达；沉静、安稳的印象，需要柔和的冷色来表达。另外，浪漫的与厚重的、自然的与都市的、现代的与古典的，这些完全不同的印象，需要不同的色彩搭配来传达。

如果配色与头脑中的这些印象不一致，那么无论配色的比例把握得多么好，都无法让人产生好感，而只有能让人产生好感的配色才能打动人心。



“清爽的”色彩印象

白色和淡蓝、天蓝组成的配色，对比感很弱，显得清新、爽快。

小件物品也要注意色彩印象



明浊色调传达出自然、温顺的感觉。



浓色调传达出奢华、成熟的感觉。



各种印象的配色

通过色调和色相的变化，能搭配出无穷的色彩印象。



浅色调的浪漫型。



鲜艳色调的运动型。



浓暗色调的华丽型。