

计算机应用
系列教材

■丁玉琦 主编 ■赵承祖 副主编

中文 Windows2000 教程

中国商业出版社

计算机应用系列教材

中文 Windows 2000 教程

丁玉琦 主 编

赵承祖 副主编

中国商业出版社

图书在版编目 (CIP) 数据

中文 Windows2000 教程/丁玉琦主编. - 北京: 中国商业出版社, 2002.7

ISBN 7-5044-4551-7

I. 中… II. 丁… III. 窗口软件, Windows 2000—专业学校—教材 IV. TP316.7

中国版本图书馆 CIP 数据核字 (2002) 第 048789 号

责任编辑: 刘树林

中国商业出版社出版发行
(100053 北京广安门内报国寺1号)
新华书店总店北京发行所经销
中国石油报社印刷厂印刷

*
787x1092 毫米 16开 18.75印张 420千字

2002年7月第1版 2007年11月第2次印刷

定价: 27.00元

* * * *

(如有印装质量问题可更换)

编写说明

根据当前我国电子计算机普及和发展的新形势，为适应大量培训中、初级计算机应用人才的需要，我们组织商贸系统部分高等职业技术学院和重点中等专业学校中具有丰富理论与实践经验，并多年从事计算机应用专业教学的教授、高级讲师、讲师、工程师编写了这套计算机应用专业系列教材。

这套系列教材的读者对象以中职、职高为主，同时兼顾了高等职业技术教育和社会培训、等级考核的需要。教材体现了科学性、先进性、理论性与普及性、应用性、操作性相结合的原则，做到了理论联系实际，内容翔实，结构严谨，体系合理，是一套较为实用的计算机应用系列教材。

《中文 Windows 2000 教程》一书由天津市第一商业学校高级讲师丁玉琦担任主编，高级讲师赵承祖担任副主编，参加编写人员如下：天津市第一商业学校助理讲师杨燕（第一、二章），讲师么世敏（第三、四章），高级讲师赵承祖（第五章），高级讲师丁玉琦（第六、七章），广西商业学校讲师韦灵南（第八、九章），天津市第一商业学校刘斌（第十、十一章），江苏省商业管理学院赵俊荣（第十二、十三章）。

本书由天津市第一商业学校高级讲师丁玉琦总纂定稿，西安市经济贸易学校高级讲师陈耀清主审。

本书编写过程中得到了有关学校领导和教师的大力支持，在此一并致谢。由于编写时间仓促，水平有限，缺点疏漏在所难免，请广大读者提出宝贵意见，以便进一步修订完善。

计算机应用系列教材编委会

2002年4月

目 录

第一章 Windows 2000 概述	(1)
第一节 Windows 2000 简介	(1)
第二节 Windows 2000 的使用环境	(2)
第三节 Windows 2000 的安装	(3)
第四节 Windows 2000 的启动与退出	(5)
第五节 Windows 2000 的桌面	(6)
第二章 Windows 2000 的基本操作	(12)
第一节 鼠标和键盘的操作	(12)
第二节 任务栏的使用	(13)
第三节 窗口的组成和操作	(21)
第四节 对话框的组成和操作	(23)
第五节 菜单的操作	(26)
第六节 应用程序的启动、切换和退出	(27)
第七节 汉字的输入	(30)
第八节 帮助系统	(31)
第三章 文件的管理	(39)
第一节 资源管理器的启动和退出	(39)
第二节 资源管理器窗口的组成	(42)
第三节 使用资源管理器管理文件	(44)
第四节 创建文件夹	(49)
第五节 文件和文件夹的操作	(51)
第六节 查找文件	(61)
第七节 回收站的使用	(65)
第八节 在桌面上创建应用程序的快捷方式	(69)
第四章 磁盘的管理与系统的维护	(73)
第一节 磁盘的格式化、复制	(73)
第二节 磁盘扫描程序	(75)
第三节 磁盘碎片整理程序	(76)
第四节 磁盘清理程序	(80)
第五节 计划任务	(81)
第六节 数据的备份与恢复	(86)
第五章 控制面板	(107)
第一节 运行控制面板	(107)

第二节	定制用户桌面	(108)
第三节	鼠标的设置	(120)
第四节	字体的设置	(124)
第五节	日期和时间的设置	(126)
第六节	安装、删除应用程序	(128)
第六章	写字板	(133)
第一节	启动写字板	(133)
第二节	文件的操作	(135)
第三节	编辑文本	(138)
第四节	插入图文	(146)
第五节	编辑图片	(152)
第七章	画图	(157)
第一节	画图的启动及窗口组成	(157)
第二节	画图工具	(159)
第三节	图形的绘制及基本图形编辑	(165)
第四节	图形块操作	(166)
第五节	画图的其他功能	(176)
第六节	图形的保存、打开和打印	(181)
第八章	附件中的一些应用程序	(184)
第一节	记事本	(184)
第二节	图像处理	(186)
第三节	电话拨号程序	(191)
第四节	计算器	(197)
第九章	多媒体的使用	(201)
第一节	多媒体概述	(201)
第二节	使用 CD 播放器	(203)
第三节	媒体播放机	(206)
第四节	录音机的使用	(210)
第五节	观看 VCD	(213)
第六节	音量控制	(216)
第十章	局域网	(219)
第一节	局域网的基本概念	(219)
第二节	基本网络组件的安装	(220)
第三节	局域网的设置	(226)
第四节	局域网的使用	(228)
第十一章	浏览 Internet	(232)
第一节	安装调制解调器	(232)

第二节	浏览 Internet	(235)
第十二章	使用 Outlook Express	(239)
第一节	Outlook Express 简介	(239)
第二节	使用 Outlook Express 收发电子邮件	(242)
第三节	通讯簿的使用	(254)
第四节	新闻组的使用	(267)
第十三章	使用打印机	(278)
第一节	安装打印机	(278)
第二节	打印机管理	(282)
第三节	打印和打印管理	(287)

第一章 Windows 2000 概述

Windows 2000 是 Web 时代的操作系统，它提供了对电子商务的最好支持，包括：Windows 2000 Professional，可以作为电子商务的前端；Windows 2000 Server 提供了最好的 Web 服务器，支持 XML；在此平台上的 Windows DNA2000，也是设计电子商务 Web Service 最好的开发环境。微软把现代化的企业电子商务环境称为：“商务互联网”，Windows 2000 开创了商务互联网新纪元。

第一节 Windows 2000 简介

现在推出的 Windows 2000 主要有三个版本：Windows 2000 Professional、Windows 2000 Server 和 Windows 2000 Advanced Server。

Windows 2000 Professional 主要用于商业桌面和笔记本用户；Windows 2000 Server 则适用于各种规模的商业服务器系统，可以提供文件、打印、Web 等服务；Windows 2000 Advanced Server 适用于要求苛刻的电子商务和关键业务场合，同时，还提供网络负载均衡和两个节点的集群服务。

本书以 Windows 2000 Professional 为主。

一、Windows 2000 Professional 特点

(一) 最可靠和最安全的 Windows

1. 增强稳定性：提供了特为保持业务动作自如而设计的系统体系结构。
2. 自恢复应用程序：自动监视并防止应用程序方面的问题，从而可增强稳定性并快速恢复。
3. 增强安全性：保护信息和应用程序，并可进行文件加密，从而加强对敏感的数据的保护。
4. 高级的疑难解答：帮助您快速解决问题，因此在修理和使用计算机上事半功倍。

(二) 更易使用和管理

1. Windows 98 般的简易性：具有智能化，更易完成普通任务。
2. Internet 集成：包括可将 Web 连接到桌面的内置浏览器软件。
3. 简单的安装：提供从打印到连网的简单实用的向导。
4. 网络集成：在混合网络环境中共享文档、打印机和 Internet 连接。
5. 多种语言支持：使用户能够以不同的语言查看、编辑并打印同一文档。

(三) 移动计算的最佳解决方案

1. 新的硬件选项：支持先进的便携机硬件和外围设备，包括红外线、USB、多媒体设备。
2. 即插即用：无需重新启动即可自动完成新硬件的安装。
3. 有效的电源管理：通过等待和休眠模式的高级支持，可快速启动并省电。
4. 同步管理：脱机工作时间内下载文档和 Web 页，并在重新连接时自动进行同步更新。
5. 轻松的远程网络：简化了拨号连接的安装，因此减少了掉线之忧。

二、Windows 2000 Professional 是商用台式机和便携机可靠的助手

在 Windows 2000 出现之前，笔记本用户需要做一个取舍，或者使用具有即插即用和电源管理功能的，但又不够稳定和安全的 Windows 98，或者选择稳定可靠，但是缺乏即插即用和电源管理的 Windows NT Workstation 4. 0。

现在用户可以满意的选择 Windows 2000 Professional，因为它秉承 Windows Nt 的可靠性和安全性，并集成了 Windows 98 的易用性，为各种规模的商业用户提供了简单而强大的计算平台，移动计算的先进功能使用户无论身处办公室或办公室外均可更高效地完成工作。可以说，Windows 2000 Professional 是商用台式机和便携机可靠的助手。

三、Windows 2000 可以和其他系统互操作

Windows 2000 也把互操作能力作为重要的一个设计目标。因此，Windows 2000 Professional 可以与后台的 UNIX、Netware 等系统互操作，Windows 2000 Server 也可以支持前台的 DOS、Windows 3. 1、Windows 95 及 Windows 98 等客户端操作系统。这个能力可以使公司用户保护原有的 IT 投资。当然，Windows 2000 Professional 和 Windows 2000 Server 在一起工作，是最为理想的。

从 1999 年 8 月份起，16500 多中国用户已经开始在生产环境中使用 Windows 2000 试用版，浦东发展银行、佐丹奴连锁商店、中国国际广播电台、包头社会保险项目、8848 电子商务网站等都已经 Windows 2000 上安全高效地运行。

第二节 Windows 2000 的使用环境

一、硬件环境

1. 133MHz 或更高的与 Pentium 兼容的 CPU，Windows 2000 Professional 支持单和双 CPU 系统。
2. 建议使用 64MB 内存、更大的内存将提高性能（支持最小内存 32MB）。
3. 最小可用空间为 850MB 的 2GB 硬盘。
4. CD - ROM 或 DVD - ROM 驱动器。

5. VGA 或更高分辨率的显示器。
6. 键盘。
7. Microsoft 鼠标或者兼容的指针设备。
8. 一些 Internet 功能可能需要访问 Internet 并且支付服务提供商的费用及地方性收费等其他款项。
9. 实际的需要会根据系统配置和选择安装的应用程序和功能的不同而变化。

二、软件环境

装有 Windows 2000 Professional 操作系统。

第三节 Windows 2000 的安装

当计算机已经具备上节所述的使用环境，便可用来安装“Windows 2000 Professional”操作系统了。

一、安装步骤

1. 将装有“Windows 2000 Professional”操作系统的光盘插入光驱。
2. 选择“开始”菜单下的“运行…”命令，弹出“运行…”对话框（图 1-3-1）。

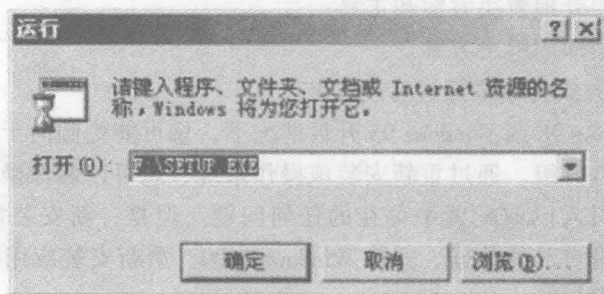


图 1-3-1

3. 在“打开”右边的文本框中输入“E: setup”，按回车键后，便出现“Windows 2000 安装程序”对话框（图 1-3-2）。

4. 按照上面的说明一步一步进行下去，即可完成安装。

二、Windows 2000 Professional 的安装一般有两种情况

（一）从 Windows 98 或 Windows 95 进行升级

1. 检查 BIOS 和兼容性

确保您的系统为升级到 Windows 2000 作好准备。

2. Windows 98 和 Windows 95 中的以下特性和应用程序不能被升级：

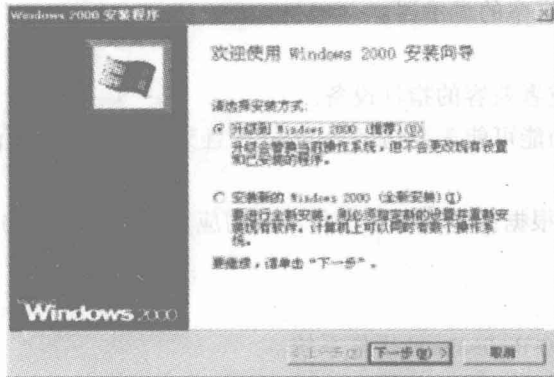


图 1-3-2

(1) Windows 2000 不支持的系统工具和特性。例如，使用 DriveSpace 或第三方应用程序的压缩磁盘，诸如 ScanDisk 和磁盘碎片整理程序的磁盘工具及防病毒程序。

(2) 计算机制造商预加载的工具。

(3) 软件 DVD 解码器。

(4) 控制特定程序（如音量或 Internet 连接）的自定义键盘或显示器按钮。

(5) 使用 VxD（虚拟设备驱动程序）和 386 驱动程序的应用程序和工具。

(6) 第三方控制面板应用程序。

(7) Windows 2000 光盘中没有包含的网络组件，如协议、客户端和服务等。

(8) 自定义电源管理解决方案和工具。

(9) 自定义即插即用解决方案。

3. 要提高升级的成功率最好进行新安装

在特定的 Windows 98 或 Windows 95 升级情况下，您可能更倾向于进行新安装，而不是进行 Windows 2000 升级。通过重新安装该操作系统，您可以确保操作系统处于一种已知状态，同时避免引入以前配置中存在的任何问题。但是，新安装需要重新格式化硬盘，因此您必须备份自己的数据、安装 Windows 2000、重新安装应用程序，然后从备份中重新加载您的数据。

4. 选择文件系统

在安装过程中，Windows 2000 允许您选择使用 NT 文件系统（NTFS）或文件分配表文件系统（FAT 或 FAT32）。NTFS 是推荐与 Windows 2000 一起使用的文件系统。它提供了：

(1) 更好的文件安全性能，包括 EFS（加密文件系统），它使用随机产生的一个密钥加密每个文件，从而保护硬盘上的数据。

(2) 更好的磁盘压缩性能。

(3) 更好的大硬盘支持（多达 2TB，即 2000GB）。

NTFS 格式的最大磁盘容量远远大于 FAT 格式，并且在磁盘容量增加的同时，NTFS 性能不会像 FAT 那样逐渐降低。

注意：向 NTFS 的转换是单向的。如果选择升级硬盘，您将不能把该硬盘转换回 FAT 格式。您可以在安装时选择使用 NTFS，或者您可以在安装 Windows 2000 后转换为该文件格式。

5. 卸载 Windows 2000

与 Windows 95 或 Windows 98 不同的是，Windows 2000 并不包含删除新版 Windows 并回到以前版本 Windows 的卸载工具。

(二) 从 Windows NT Workstation 4. 0 或 Windows NT Workstation 3. 51 进行升级

1. 检查 BIOS 和兼容性

为升级到 Windows 2000 作好准备。

2. 选择文件系统

在安装过程中，Windows 2000 允许您选择使用 NT 文件系统（NTFS）或文件分配文件系统（FAT 或 FAT32）。NTFS 是推荐与 Windows 2000 一起使用的文件系统。

三、在同一台电脑中，可同时安装多个操作系统

在同一台电脑上，可以同时安装 Windows 98、Windows NT 4. 0 和 Windows 2000 操作系统，使其成为多重引导系统。

注：安装多个操作系统时，较低版本的操作系统要先安装，否则容易被新版本的操作系统充掉。

第四节 Windows 2000 的启动与退出

一、启动 Windows 2000

正确安装 Windows 2000 后，只要打开计算机电源，计算机就会自动启动 Windows 2000 系统，用户会看到 Windows 2000 标题画面。启动过程中，用户需要等待一段时间。启动成功后，便会看到 Windows 2000 的桌面，如图 1-4-1。

二、退出 Windows 2000

(一) 单击【开始】按钮，然后单击“开始”菜单中的“关闭系统”选项，出现如图 1-4-2 所示的“关闭 Windows 2000”的对话框。

(二) 从“关闭 Windows 2000”对话框中可以选择一种选项：

1. 选择“注销 user”选项，并且单击【是】按钮。系统将保存此用户本次上机操作的所有 Windows 2000 的设置，并把当前存储在内存中的信息写到硬盘上，然后将当前用户账号退出，显示出登录窗口，可以按另一个用户账号登录。这种方式可避免重新开机必须执行一些程序所花费的冗长的时间。

2. 选择“关机”选项，并且单击【是】按钮。系统将保存此用户本次上机操作的



图 1-4-1



图 1-4-2

所有 Windows 2000 的设置，并把当前存储在内存中的信息写到硬盘上去。当屏幕出现“现在可以安全地关闭计算机了”字样后关闭计算机电源。

3. 选择“重新启动”选项，并且单击【是】按钮。系统将保存此用户本次上机操作的所有 Windows 2000 的设置，并把当前存储在内存中的信息写到硬盘上去，然后自动重新启动计算机。

4. 选择“等待”选项，并且单击【是】按钮。系统将维护会话，计算机的数据仍然保存在内存中，以低功耗运行。但一旦断电，其中的信息则全部丢失。

第五节 Windows 2000 的桌面

接通电源，按下计算机上的开关，如果安装了 Windows 2000，它就会自动启动。我们把启动 Windows 2000 成功后的整个屏幕称为桌面（如图 1-4-1）。在桌面上可以放置我们经常使用的工具、文件或文件夹（它们都是以图标的形式出现的），这样可以在

桌面上快速启动某个工具软件或打开某个常用的文件、文件夹。

一、桌面的组成

Windows 2000 的桌面 (Desktop) 是由几个常用图标和任务栏 (Taskbar) 构成的。

二、常用的桌面图标

(一) 我的电脑

用来管理计算机的信息,对磁盘、文件夹等进行操作,如格式化、移动、复制、删除、新建、改名等;配置计算机的软、硬件环境,如“配置打印机”;通过“控制面板 (Control Panel)”可以根据个人需要修改计算机的配置,使其成为个性化的计算机等等。

(二) 回收站

用户删除的文件 (File) 或文件夹 (Folder) 都暂时存放在回收站 (Recycle) 里,以便在需要时恢复。一旦清空回收站,则回收站内暂时存放的内容即被永久删除而无法恢复。

(三) 我的文档 (My Documents)

用来存放用户个人文档的文件夹。

三、任务栏

Windows 2000 的任务栏一般位于桌面的最下面,但若任务栏自动隐藏起来,则鼠标移到桌面的最下端时,才会出现这个栏目。

Windows 2000 的任务栏从左到右依次是“开始”按钮,“快速启动”图标和“活动任务区”及一些“设置”图标 (图 1-5-1)。



图 1-5-1

(一) “开始”菜单

“开始”按钮是体现 Windows 2000 友好界面简单易用的工具。Windows 2000 中的操作几乎都可以通过“开始”菜单中的选项来完成。

单击【开始】按钮,弹出“开始”菜单,如图 1-5-2 所示。

1. 程序:常用的应用程序都从该选项中选择。
2. 文档:显示用户最近处理过的文件名,以使用户快速查到近期处理过的工作。
3. 设置:一般包括有“控制面板”、“网络和拨号连接”、“打印机”、“任务栏和开始菜单”四个部分,方便用户对软件及硬件的设置。
4. 搜索:用它可以快速查找文件和文件夹,若是连网的话,还可以查看在 Internet 上的资源和用户。

5. 帮助：可以帮助解决操作中遇到的各种疑难问题。
6. 运行：可用来以命令方式快速启动应用程序。
7. 关机：用此菜单将打开“关闭 Windows”对话框，选择各项，可以不同方式退出系统。

(二) 快速启动

“快速启动”图标是常用的应用程序的快捷方式图标。

单击其中的图标，可以快速启动相应的应用程序，这比通过“开始”菜单中的“程序”菜单启动要方便得多。我们可根据需要将桌面上或其他文件夹中的常用图标拖动到“快速启动”栏中。

(三) 活动任务区中有运行中的应用程序的标题栏按钮，还有打开的文件夹的标题栏按钮。利用活动任务区的按钮可以方便地在不同应用程序窗口间切换。

(四) 设置图标

任务栏的右侧是一些设置图标，用来修改系统中常用的设置（如输入法、音量和时间等）。这些图标与用户计算机的硬件配置有关，例如，如果用户计算机上没有安装声卡，则不会出现“音量”图标。另外，这些图标还与用户的设置有关，例如，用户可以设置是否显示时间。



图 1-5-2

四、图标的操作

(一) 在桌面上添加新图标

1. 右击桌面，弹出图 1-5-3 所示的菜单。

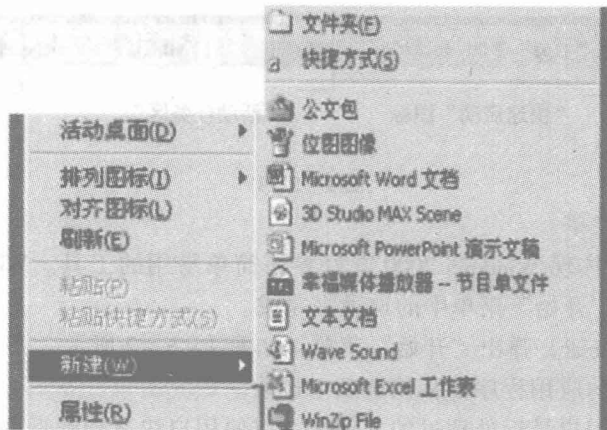


图 1-5-3

2. 选择“新建”菜单的“快捷方式”，在出现的对话框中，输入应用程序的启动命令，单击【下一步】按钮。

3. 输入快捷方式名称。

4. 单击【完成】按钮。

这时桌面上就会添加一个图标，双击该图标，即可启动该应用程序。我们也将此种操作称为建立一个快捷方式。

(二) 删除桌面上的图标

方法一：

1. 右击要删除的图标，弹出菜单（图 1-5-4）。

2. 单击“删除”选项。

方法二：将要删除的图标拖到回收站中。

(三) 排列桌面上的图标

方法一：用鼠标拖动图标到桌面上的任意地方。

图 1-5-4

注：桌面图标排列类型设置为自动排列时，无法将图标拖到桌面任意位置。

方法二：右击桌面空白处，出现如图 1-5-3 所示的快捷菜单，选取“排列图标”或“对齐图标”。

(四) 启动程序

双击桌面上相应的图标，即可启动相应的程序。

如果执行了某程序，按〈Alt〉+〈F4〉，可以关闭正在运行的程序。

例 1.5.1 在桌面上添加新图标“Microsoft FrontPage”。

操作步骤如下：

1. 右击桌面空白处，弹出图 1-5-3 所示的菜单。

2. 选择“新建”菜单的“快捷方式”，在出现的对话框中，输入应用程序的启动命令“C:\Program Files\Microsoft FrontPage”（图 1-5-5），单击【下一步】按钮弹出图 1-5-6 对话框。

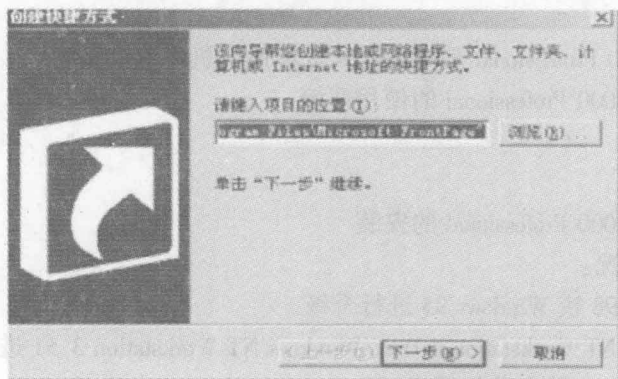


图 1-5-5

3. 输入快捷方式名称“Microsoft FrontPage”。

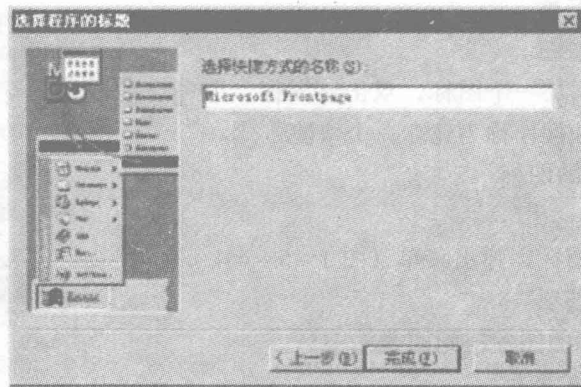


图 1-5-6

4. 单击【完成】按钮。

这时桌面上就会添加一个图标“Microsoft FrontPage”，双击该图标，即可启动该应用程序。

例 1.5.2 按“名称”顺序排列桌面上的图标。

操作步骤如下：

右击桌面空白处，出现如图 1-5-3 所示的快捷菜单，选取“排列图标”菜单的“名称”项。即可按“名称”顺序排列桌面上的图标。

小 结

本章主要讲述以下几方面内容：

一、Windows 2000 基本知识简介

1. Windows 2000 主要有三个版本，各有各的特点，本章以“Windows 2000 Professional”为主。

2. Windows 2000 Professional 是商用台式机和便携机可靠的助手。

二、Windows 2000 Professional 的使用环境

1. 硬件环境。

2. 软件环境。

三、Windows 2000 Professional 的安装

主要有两种情况：

1. 从 Windows 98 或 Windows 95 进行升级。

2. 从 Windows NT Workstation 4.0 或 Windows NT Workstation 3.51 进行升级。

四、Windows 2000 的启动与退出

(一) Windows 2000 的启动。

当计算机中只此一个操作系统时，开机后即可启动“Windows 2000”；如果安装有多个操作系统时，则要先选定“Windows 2000”后，才可启动。