

全国高职高专教育土建类专业教学指导委员会规划推荐教材

园林规划设计

园林工程技术专业适用

本教材编审委员会组织编写
徐哲民 主编

中国建筑工业出版社

全国高职高专教育土建类专业教学指导委员会规划推荐教材

园林规划设计

本教材编审委员会组织编写

徐哲民 主编

季翔 主审

(园林工程技术专业适用)

常州大学图书馆
藏书章

中国建筑工业出版社

图书在版编目(CIP)数据

园林规划设计 / 徐哲民主编. —北京: 中国建筑工业出版社, 2010.6
全国高职高专教育土建类专业教学指导委员会规划推荐教材. 园林工程技术专业适用
ISBN 978-7-112-12208-0

I. ①园… II. ①徐… III. ①园林—规划—高等学校; 技术学校—教材
②园林设计—高等学校; 技术学校—教材 IV. ①TU986

中国版本图书馆CIP数据核字(2010)第123167号

本教材按照高职高专园林工程技术专业的教学大纲和国家现行的规范和标准进行编写。全书共8章。主要内容有: 绪论、园林构成要素、园林规划设计的基本理论、城市道路交通绿地规划设计、单位附属绿地规划设计、居住区绿地规划设计、各类公园的规划设计、现代城市广场规划设计、风景名胜规划、案例分析等章节。

本教材可作为园林工程技术专业的高职教材, 也可作为同层次的大电、函授和夜大的教材, 并可供园林绿化工程技术人员参考。

责任编辑: 朱首明 杨虹
责任设计: 赵明霞
责任校对: 姜小莲 刘钰

全国高职高专教育土建类专业教学指导委员会规划推荐教材

园林规划设计 (园林工程技术专业适用)

本教材编审委员会组织编写

徐哲民 主编

季翔 主审

*

中国建筑工业出版社出版、发行(北京西郊百万庄)

各地新华书店、建筑书店经销

北京嘉泰利德公司制版

北京云浩印刷有限责任公司印刷

*

开本: 787×1092毫米 1/16 印张: 17¼ 字数: 440千字

2011年1月第一版 2011年1月第一次印刷

定价: 30.00元

ISBN 978-7-112-12208-0

(19470)

版权所有 翻印必究

如有印装质量问题, 可寄本社退换

(邮政编码 100037)

序 言

全国高职高专教育土建类专业教学指导委员会建筑类专业指导分委员会是建设部受教育部委托,由建设部聘任和管理的专家机构。其主要工作任务是,研究如何适应建设事业发展的需要设置高等职业教育专业,明确建设类高等职业教育人才的培养标准和规格,构建理论与实践紧密结合的教学内容体系,构筑“校企合作、产学结合”的人才培养模式,为我国建设事业的健康发展提供智力支持。

在建设部人事教育司和全国高职高专教育土建类专业教学指导委员会的领导下,自成立以来,全国高职高专教育土建类专业教学指导委员会建筑类专业指导分委员会的工作取得了多项成果,编制了建筑类高职高专教育指导性专业目录,在重点专业的专业定位、人才培养方案、教学内容体系、主干课程内容等方面取得了共识,制定了“建筑装饰技术”等专业的教育标准、人才培养方案、主干课程教学大纲,制定了教材编审原则,启动了建设类高等职业教育建筑类专业人才培养模式的研究工作。

全国高职高专教育土建类专业教学指导委员会建筑类专业指导分委员会指导的专业有建筑设计技术、室内设计技术、建筑装饰工程技术、园林工程技术、中国古建筑工程技术、环境艺术设计等6个专业。为了满足上述专业的教学需要,我们在调查研究的基础上制定了这些专业的教育标准和培养方案,根据培养方案认真组织了教学与实践经验丰富的教授和专家编制了主干课程的教学大纲,然后根据教学大纲编审了本套教材。

本套教材是在高等职业教育有关改革精神指导下,以社会需求为导向,以培养实用为主、技能为本的应用型人才为出发点,根据目前各专业毕业生的岗位走向、生源状况等实际情况,由理论知识扎实、实践能力强的双师型教师和专家编写的。因此,本套教材体现了高等职业教育适应性、实用性强的特点,具有内容新、通俗易懂、紧密结合实际、符合高职学生学习规律的特色。我们希望通过这套教材的使用,进一步提高教学质量,更好地为社会培养具有解决工作中实际问题的有用人材打下基础。也为今后推出更多更好的具有高职教育特色的教材探索一条新的路子,使我国的高职教育办的更加规范和有效。

全国高职高专教育土建类专业教学指导委员会建筑类专业指导分委员会

2007.6

前 言

本书为全国高职高专教育土建类专业指导委员会规划推荐教材，是根据住房和城乡建设部《园林规划设计课程教学基本要求》，并结合我院多年高职高专教学改革的实践经验，为适应高职高专教育的需要而编写的。

全书共8章，分别为：绪论、园林构成要素、园林规划设计的基本理论、城市道路交通绿地规划设计、单位附属绿地规划设计、居住区绿地规划设计、各类公园的规划设计、现代城市广场规划设计、风景名胜区规划，每章另附案例分析。

本书由徐哲民老师主编，沈莹老师担任副主编，姚震、杨莉莉、丁岚、周秋萍、吴卓珈等老师参与编写。全书由徐哲民统稿。其中徐哲民、沈莹、姚震编写了绪论、第1章、第2章、第6章，杨莉莉编写了第3章、第4章，丁岚编写了第5章、第7章，周秋萍编写了第8章。

本书的案例分析及部分插图由北京古建园林公司杭州分公司提供，在此表示感谢。

由于编者水平有限，缺点和错误在所难免，敬请读者和同行批评指出，便于以后修正。

编者

2009年6月

目 录

绪 论	1
0.1 园林规划设计的概念	2
0.2 园林规划设计的形式与特点	2
0.3 园林规划设计的作用	4
0.4 园林发展简史	7
0.5 我国园林规划设计发展现状	11
0.6 我国园林规划设计发展趋势	13
0.7 复习思考题	16
第 1 章 园林构成要素	17
1.1 自然要素	18
1.2 人文因素	54
1.3 复习思考题	56
第 2 章 园林规划设计的基本理论	57
2.1 园林规划设计的依据与原则	58
2.2 园林规划设计的基本原理	63
2.3 赏景	73
2.4 园林规划设计的方法和程序	74
2.5 复习思考题	87
第 3 章 城市道路交通绿地规划设计	88
3.1 城市道路绿地规划设计	90
3.2 高速公路的绿地规划设计	102
3.3 本章小结	106
3.4 复习思考题	108
3.5 课程设计与实训练习	108
第 4 章 单位附属绿地规划设计	109
4.1 定义和作用	110
4.2 分类	110
4.3 设计原则	111
4.4 单位附属绿地的内容	111
4.5 实例分析	113
4.6 本章小结	114
4.7 复习思考题	114
4.8 课程设计与实训练习	115
第 5 章 居住区绿地规划设计	116
5.1 居住区绿地的定义和作用	118
5.2 居住区绿地的组成及定额指标	122

5.3	居住区绿地设计的基本原则	124
5.4	居住区绿地设计的内容和步骤	125
5.5	案例分析	143
5.6	复习思考题	180
5.7	课程设计: 小区绿地设计	180
第6章	各类公园的规划设计	182
6.1	公园的定义和作用	184
6.2	公园的分类和标准	185
6.3	公园设计的基本原则	189
6.4	公园设计的内容和步骤	194
6.5	案例分析	204
6.6	复习思考题	214
6.7	课程设计: 市民公园规划设计	214
第7章	现代城市广场规划设计	216
7.1	现代城市广场的定义和作用	218
7.2	现代城市广场的类型和特点	220
7.3	现代城市广场设计的基本原则	225
7.4	现代城市广场设计的内容和步骤	226
7.5	案例分析	231
7.6	复习思考题	235
7.7	课程设计: 休闲娱乐广场设计	236
第8章	风景名胜区规划	237
8.1	概述	238
8.2	风景名胜区规划的主要内容及重点	242
8.3	风景名胜区规划的范围、性质与发展目标	246
8.4	风景名胜区的结构、布局与分区	247
8.5	风景区容量与人口规模	250
8.6	专项规划	252
8.7	典型景观规划	255
8.8	游览设施规划	257
8.9	基础工程规划	260
8.10	居民社会调控规划	261
8.11	经济发展引导规划	262
8.12	土地利用协调规划	263
8.13	分期发展规划	263
8.14	规划成果	265
8.15	复习思考题	266
8.16	课程设计与实训练习	266
	参考文献	268



0.1 园林规划设计的概念

园林规划设计是园林的筹划策略,是一门内容涵盖相当广泛,涉及文学、艺术、生物、生态、工程、建筑等诸多领域,且具有神圣环境使命的学科,也是一种改善户外空间的艺术。具体地讲,园林规划设计就是在一定的地域范围内,运用园林艺术和工程技术手段,通过改造地形(或进一步筑山、叠石、理水)、种植树木花草、营造建筑和布置园路等方法建造美的自然环境和生活、游憩境域的过程。

通过规划虽然在空间关系上对园林绿地建设进行了安排,但是这种安排还是不能给人们提供一个优美的园林环境,为此要进一步对园林绿地进行设计。园林绿地设计就是为了满足一个目的和用途,在规划的原则下,围绕园林地形,利用植物、山水、建筑等园林要素创造出风格独特、有生机、有力度、有内涵的园林环境,或者说设计就是对园林空间进行组合,创造出一种新的园林环境,这个环境是一幅立体图画,是无声的诗,它可以使游人愉快、欢乐并能产生联想。园林绿地设计的内容包括地形设计、建筑设计、园路设计、种植设计及园林小品等方面的设计。

园林规划设计的最终成果是园林规划设计图和说明书。它不同于林业规划设计,因为园林规划设计不仅要考虑经济、技术和生态问题,还要考虑艺术上美的问题,要把自然美融入生态美中,同时还要借助建筑美、绘画美、文学美和人文美来增强自身的表现能力。园林绿地规划设计也不同于工程上单纯绘制平面图和立面图,更不同于绘画,因为园林绿地规划设计是以室外空间为主,是以园林地形、建筑、山水、植物等为材料的一种空间艺术的创作。

0.2 园林规划设计的形式与特点

古今中外的园林,虽然表现方法不一,风格各异,但其形式主要有三种:规则式、自然式、混合式。

0.2.1 规则式(又称整形式,几何式)

规则式的布局方式强调整齐、对称和均衡。其最为明显的特点就是有明显的轴线,园林要素的应用以轴线为基础依次展开,追求几何图案美。

这种规划形式中以建筑及建筑所形成的空间为主体。西方园林在18世纪英国出现风景式园林之前,基本上以规则式为主。其中以文艺复兴时期意大利台地园林和17世纪法国勒诺特的凡尔赛宫廷园为代表。在东方园林体系中,规则式园林也有运用,如北京天坛、南京中山陵等。

在这种规则形式中,整个园林的平面布局、立体造型以及建筑、广场、道路、水面、花草树木等要求严整对称,体现人工的几何图案美,给人以庄严、雄伟、整齐之感。这种形式一般见于宫苑、纪念性园林或有对称轴的建筑庭院中,其

园林要素的特点有如下几个方面。

1. 地形地势

平地类型：由不同标高的平地、缓坡组成，不同标高的地形之间有台阶连接。

丘陵类型：由阶梯台地、倾斜地面及石级组成，剖面线为直线组合。

2. 水体

规则式园林中的水体多以水池的形式为主，包括驳岸或护坡。为表现整齐的效果常以整形水池、其他园林小品配合形成水体景观（图 0-1）。

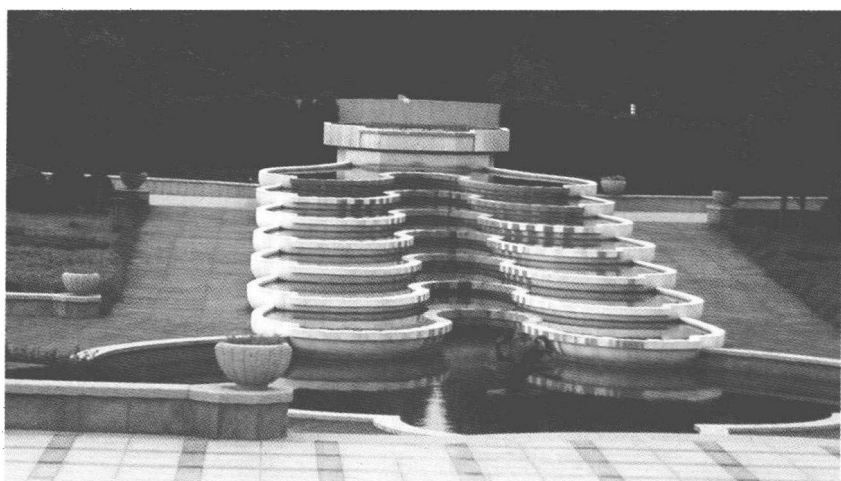


图0-1 规则式水体

3. 建筑

其外形为规则式的几何形，如有建筑群，建筑群的轴线与园林的轴线重合或对称布置。

4. 道路广场

道路的平面和立面线条都为直线或规则的曲线，其形式多为直线几何式、环状放射形等。

5. 植物

植物的配置按一定的株行距沿轴线对称设置，植物多进行人工整形。

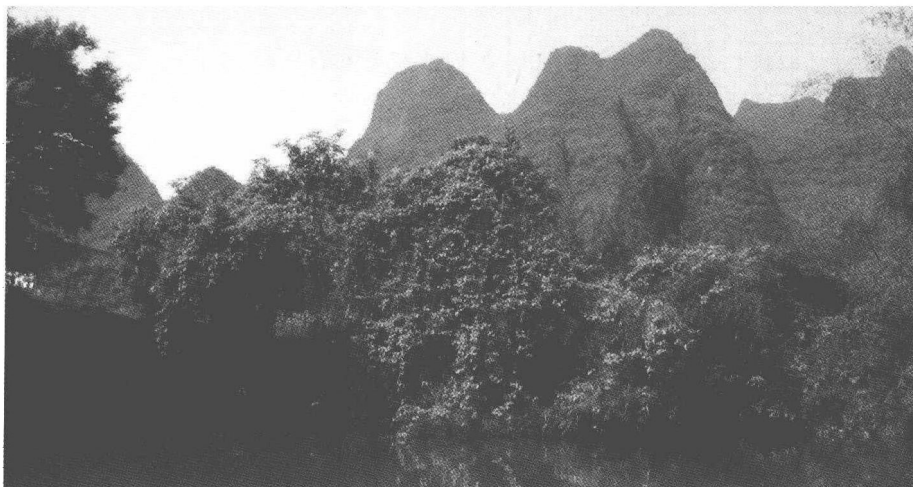
0.2.2 自然式

以模仿自然为主，不要求对称严整。布置形式活泼多变，讲究师法自然。其主要特点有以下几方面。

1. 地形地势

多利用自然地形，因势就形，地形断面多为缓和曲线（图 0-2）。

图0-2 自然式山水



2. 水体

水体轮廓多为自然曲线,水岸多用自然山石驳岸或护坡,或作倾斜的斜坡,水体形式为拟自然式水体。

3. 建筑

建筑的布局无规律,布局地点自然散落在园林中,建筑因景而设,不受轴线影响。

4. 道路广场

道路的平、立面轮廓为自然曲线。广场一般采用疏林草地或其他形式。广场在自然式园林中布置较少。

5. 植物

植物以孤植、丛植、群植为主,模仿生态群落,植物采用自然式修剪法。

0.2.3 混合式

混合式园林是综合规则与自然两种类型的特点,把它们有机结合在一起,这种形式于现代园林中,既可发挥自然式园林布局设计的传统手法,又能吸收规则式布局的优点,创造出的园林景观既有整齐明朗、色彩鲜艳的规则部分,又有丰富多彩、变化无穷的自然式部分。其手法是:在较大的现代园林建筑周围或构图中心,采用规则式布局;在远离主要建筑物的部分,采用自然式布局。

0.3 园林规划设计的作用

0.3.1 生态效益

在经济繁荣、人口剧增之下,随之而来的公害污染和生存环境的恶化问题,使得都市居民无不渴望绿色的自然,回归大自然的怀抱。绿化、美化的生活环

境，可消除都市的喧嚣，身心的疲劳，使情绪安定。

1. 净化都市空气，维持碳氧平衡

空气和水一样，是人们不可或缺的生存要素，而都市人口密集，交通运量急增，大小工厂林立，使得空气污染日益严重，威胁着人们的健康。通常情况下，大气中的二氧化碳含量为 0.03% 左右，氧气含量为 21%，随着城市工业化的发展，工业化产生的废水、废气、燃烧烟尘和噪声也越来越多，相应的氧含量减少，二氧化碳增多。园林中的绿地，通过树木的光合作用，吸进大量的二氧化碳，放出大量氧气，可以改善环境，促进城市生态良性发展。因此，园林规划设计会因地制宜，尽量做到最生态最环保。

2. 调节微气候，缓解“热岛效应”

植物群落中产生的绿荫可遮挡烈日及产生微风以降低气温，保持适当的温度，减少炎夏的酷热。在城市里的绿地分布均匀，就可以调节整个城市的气候。

所谓城市热岛效应 (urban thermal island)，通俗地讲就是城市化的发展，导致城市中的气温高于外围郊区气温的现象。在气象学近地面大气等温线图上，郊外的广阔地区气温变化很小，如同一个平静的海面，而城区则是一个明显的高温区，如同突出海面的岛屿，由于这种岛屿代表着高温的城市区域，所以就被形象地称为城市热岛。在夏季，城市局部地区的气温，能比郊区高 6℃ 甚至更多，形成高强度的热岛。

园林规划设计的目的就是规划设计出布局合理的城市园林绿地系统，可以在高温的建筑群之间交错形成连续的低温地带，将集中型热岛缓解为多中心型热岛，起到良好的降温作用，使人感受到舒适。

3. 减少噪声污染

绿化种植可作有效的缓冲以减少噪声，枝叶茂密的常绿树具有吸收噪声及遮蔽噪声的效果，能减弱噪声，促进环境的安宁。

阔叶乔木和灌木可以用来降低噪声，这已在城市绿化中得到了普遍应用。对于临街居住的房子，不妨在阳台或窗台上摆放一些阔叶植物，叶面错落交叠的植物效果最佳，可以使户外嘈杂的声音在传入室内的过程中受到茎叶阻隔。此类植物有龟背竹、金绿萝、常青藤、文竹、吊兰、秋海棠、菊花等。

4. 促进物种多样化，提供生物物种移地保护的基地

充满生机的生物世界，大约是由 500 万个物种组成的，但目前被科学记载的只有 150 万种。每一种野生生物都是一个独一无二的基因库，因为它们具有的巨大的、不可替代的潜在利用价值而成为我们经济发展和生活必不可少的物质基础。我们既不能预测人类将来需要哪些生物，也不能预测哪些生物将为我们提供宝贵的帮助。因而全世界都普遍关注野生生物保护。随着野生生物种生境和自然环境的日益缩小，城市园林绿化系统的植物园、动物园都将成为野生生物物种的“诺亚方舟”。近年来，我国有关部门致力于在城市中建立野生生物物种移地保护基地。许多植物园、野生动物园相继建成，研究保护野生生物物种，积极开展引种、驯化研究将成为城市园林绿化工作者新的历史使命。

5. 节约能源, 提高能源有效利用率

园林绿化在一定范围内可有效地调节和改善城市小气候。实践证明, 在夏季高温季节, 绿地内气温比非绿地低 $3 \sim 5^{\circ}\text{C}$, 而较建筑物密集地区低 10°C 。北京陈自新教授主持的《北京城市园林绿化生态效益的研究》认定: 一株胸径为 20cm 的国槐叶面积为 209.33m^2 , 在炎热夏季每天的蒸腾放水量为 439.6kg , 蒸腾吸热为 83.9kW/h , 约相当于3台功率为 1100W 空调器工作 24h 所产生的降温效应; 10m^2 的野牛草, 总叶面积为 64.5m^2 , 每天可蒸腾放水 16g , 蒸腾吸热为 30.68kW/h 。据此估计, 我们每建设一亩的绿地, 其蒸腾吸热量至少达到 2056kW/h , 每天产生的降温效应相当于73台功率为 1100W 的空调器工作1天, 效益极为可观。这对于我国北方夏季干旱炎热气候类型的城市显得尤为重要。因此发展园林绿化可节省大量宝贵的能源。

0.3.2 社会效应

1. 感官上的需求与满足

园林规划设计是依据美的原则、构成空间美的立体艺术, 有高度、宽度与深度, 有静的形式美及动态音乐的形式美。因此人的感官在视觉、听觉、嗅觉、味觉、触觉上的需求与满足, 可由园林规划设计所创造的真善美的环境中获得, 如: 欣赏美的事物, 倾听悦耳的鸟鸣、水声、风林声及感受扑鼻的花香等。

寄情于山水花木之间, 最能陶冶性情; 山明水秀的景观, 使得生活环境得以改善美化。绿地空间可以提供居民日常生活的游憩场所, 或用作互相沟通情感的场所; 在娱乐之余, 认识自然与环境, 在潜移默化之下, 更能产生爱护大自然之情。“宠爱大自然的孩子不会变”, 借此机会提供园艺活动, 不但可以活动筋骨, 养成劳动服务精神, 亦可减少犯罪。

2. 服务人民, 增进身心健康

庭园或公园不但可以提供新鲜的空气, 亦可提供运动器材设备, 除了游乐外, 还可以开展多种形式的活动, 使人们在游憩中受到教育, 增长知识, 提高文化素质。从心理学角度上看来, 交往是指两个以上的人为了交流有关认识性与情绪评价性的信息而相互作用的过程。交往需要是人作为社会中一员的基本需要, 也是社会生活的组成部分。同时人们在交往过程中实现自我价值, 属于人的高级精神需求。

园林绿地为人们的社交提供了不同类型的交往空间。大型空间为公共性交往提供了场所; 小型空间是社会性交往的理想选择; 私密型空间给熟悉的朋友、亲人、恋人提供了良好的交往氛围。

3. 给予心理的安定感

绿色象征生命力, 活力, 和谐。绿色可以安定人心, 增加安全感, 而市民普遍要求的“绿色”形象能产生精神上的安定功效, 因此绿色的保全与创造是不可或缺的。绿地空间可作为防灾避难场所, 如植物可以防止延烧、作为防风林带、提供空间以防震灾, 水池能起消防作用。我国唐山大地震、日本神户地震中城

市绿地所起作用都说明了这个问题，在日本这个多地震国家其公园法案中明确规定了公园这一社会功能，这更反映出城市园林绿化对于城市安全的贡献。

4. 经济效益

城市园林规划设计水平能体现城市建设管理水平和市民素质，堪称城市的“活广告”，高水准的城市园林绿化可以有力推动城市经济建设，改善投资环境。这早已成为人们的共识。“北方名珠”大连市通过大搞园林绿化建设，使许多过去无人问津的荒废土地变成了投资的“黄金宝地”。据介绍，有些地段甚至增值数十倍，这方面的经验很值得我们学习借鉴。

0.4 园林发展简史

0.4.1 中国园林发展史

中国园林简史

中国园林有着三千年的历史。从殷商时代开始，每个时代各有特色。

1) 商周的“囿”——园林的雏形（萌芽期）

园林最初的形式为“囿”。“囿”就是在一定的地域加以范围，让天然的草木和鸟兽滋生繁育，还挖池筑台，供帝王贵族们狩猎和游乐。“囿”是园林的雏形，除部分人工建造外，大片的还是朴素的天然景色。

2) 秦汉时的宫苑和私家园林（形成期）

秦汉建筑宫苑和私家园林有一个共同的特点，即有了大量建筑与山水相结合的布局，我国园林的这一传统特点开始出现了。历史上有名的宫苑有：“上林苑”、“阿房宫”、“长乐宫”、“未央宫”等。这一时期，寺院园林也极兴盛。

3) 隋、唐、宋宫苑与唐、宋写意山水园（成熟期）

隋、唐是我国封建社会中期的全盛时期，宫苑园林在这时有了很大的发展。由于南北方的园林得到交流，北方的宫苑也向南方的自然山水园演变，成为山水建筑宫苑。这个时期有很多著名的宫苑。

唐宋时期山水诗、山水画很流行，这必然影响到园林创作，诗情画意写入园林，以景入画，以画设景，形成了“唐宋写意山水园”的特色。由于建园条件不同，可以分为以自然风光加以规划布置的自然风景园和城市建造的城市园林。唐宋写意山水园开创了我国园林的一代新风，它效法自然、高于自然、寓意于景、情景交融，富有诗情画意的特点，为明清园林，特别是江南私家园林所继承发展，成为我国园林的重要特征。

唐代的园林主要集中在长安、洛阳。这一时期的私家园林也很兴盛。

北宋园林多集中于东京汴梁和西安、洛阳。南宋政治中心南移，临安是南宋的都城，西湖及其周围兴建园林之多不可胜数，其中皇家苑囿不下十处，其余则分属寺庙园林和朝贵们的私园。

4) 明清宫苑和江南私家园林（高峰期）

明代宫苑园林建造不多，风格较自然朴素，继承了北宋山水宫苑的传统。

主要集中在北京、南京、苏州一带。当时苏州由于农业、手工业十分发达，许多官僚地主均在此建造私园宅园，一时形成一个造园的高潮。现存的许多园林如拙政园、留园、艺园等，最初都是在这个时期建造的。

清代宫苑园林一般建筑数量多、尺度大、装饰豪华、庄严，园中布局多园中有园，即使有山有水，仍注重园林建筑的控制和主体作用。不少园林造景模仿江南山水，吸取江南园林的特色，称为建筑山水宫苑。清代园林的一个重要特点是集各地园林胜景于一园，采用集锦式的布局方法把全国划分成为若干景区，每一风景都有其独特的主题、意境和情趣。代表作有北京的颐和园、圆明园和承德避暑山庄。避暑山庄有康熙三十六景和乾隆三十六景，金山亭模仿镇江金山寺，烟雨楼模仿嘉兴烟雨楼，文园狮子林模仿苏州狮子林等。

明、清时的私园多集中于扬州、苏州、吴兴、杭州等城市以及珠江三角洲一带。

明清私家园林在前代的基础上有很大的发展。较有名的江南园林分布在苏州（拙政园、留园、狮子林、沧浪亭、网师园等）、无锡（寄畅园等）、扬州（个园、何园等）、上海（豫园、内园等）、南京（瞻园等）、常熟（燕园等）、南翔（古漪园）、嘉定（秋霞圃）、杭州（皋园、红栎山庄等）、嘉兴（烟雨楼）、吴兴（潜园）等。

0.4.2 西方园林简史

在古代，园林是表现王室统治的一种形式。园林的建造通常需要一个稳定的社会环境。最早有纪录的花园和园艺技术产生于远古时代即3500年以前的埃及。有记载的最有代表性的古埃及园林是绘于墓穴墙壁上的一个埃及贵族花园，在高温干燥占满灰尘的土地上，这个花园好像沙漠中的一片绿洲。从墙上的绘图可以看到，这个花园种植着许多树木，流动的水送来凉爽的空气，各种果树如石榴、无花果等排列成对称的花样。花园中心则是大面积的葡萄藤架。居住在波斯的亚述人，在公元前1400年就和埃及人有往来。波斯具有有利的气候条件，那里有山水和葱郁的树木。亚述人把他们的宫殿建立在人工山的山顶，周围有花坛、运河和池塘。他们还喜欢树木，那些宫殿通常靠近路边，这些小路可以穿过种植着规整的松树、柏树的小树林。在这个区域另一个占有优势的是米堤亚人（公元前900至前400年），他们以同样的方式延续着公园的发展，但是越来越多的是苦心经营，并且树木文明已经变成一种宗教。他们的公园都有装修华丽的亭阁、大量的果树和观赏树木，精心种植的草坪、花卉和具有贵族气派的游戏场。那里田园般的风景使人的身心都感到振奋，人们可以从中得到放松。并且它们的名字“pairadaeza”（古波斯语）就是“豪华的花园”的意思，也就是今天英语中“天堂”的由来。波斯人不仅使公园有了进一步的发展，他们还建起了古巴比伦空中花园，这些花园都有复杂的台地和灌溉系统，并且成为古代的七大奇迹之一。

1. 公元前三千多年

地中海东部沿岸古埃及产生世界上最早的规则式园林。

2. 公元前 500 年古希腊的雅典城邦及罗马别墅园宅园

(1) 古希腊的雅典城邦

古希腊园林大体上可以分为三类。第一类是供公共活动游览的园林。早先为体育竞技场，后来为了遮阴而种植的大片树丛逐渐开辟为林荫道，为了灌溉而引来的水渠逐渐形成装饰性的水景。园林到处陈列着体育竞赛优胜者的大理石雕像，林荫下设置坐椅。人们不仅来此观看体育活动，也可以散步、闲谈和游览。政治学家在这里发表演说，哲学家在这里辩论，为此而修建专用的厅堂，另外还有音乐演奏台以及其他公共活动设施。但这种颇似现代“文化休息公园”的公共园林存在的时间并不长，随着古希腊民主政体的衰亡而逐渐消失。第二类是城市的住宅，四周以柱廊围绕成庭院，庭院中散置水池和花木。第三类是寺庙园林即以神庙为主体的园林风景区，例如德尔菲圣山(The Mountain Sanctuary of Delphi)。

(2) 罗马别墅花园

罗马继承古希腊的传统而着重发展了别墅园(Villa Garden)和宅园这两类，别墅园的修建在郊外和城内的丘陵地带，包括居住房屋、水渠、水池、草地和树林。庞贝(Pompei)古城内保存着的许多宅园遗址，一般均为四合庭院的形式，一面是正厅，其余三面环以游廊，在游廊的墙壁上画上树木、喷泉、花鸟以及远景等的壁画，造成一种扩大空间的感觉。

3. 公元 7 世纪阿拉伯人建立的伊斯兰大帝国(公元 412 ~ 1998 年)

公元 7 世纪，阿拉伯人征服了东起印度河西到伊比利亚半岛的广大地带，建立一个横跨亚、非、拉三大洲的伊斯兰大帝国，虽然后来分裂成许多小国，但由于伊斯兰教教义的约束，在这个广大的地区内仍然保持着伊斯兰文化的共同特点。阿拉伯人早先原是沙漠上的游牧民族，祖先逐水草而居的帐幕生涯，对“绿洲”和水的特殊感情在园林艺术上有着深刻的反映；另一方面又受到古埃及的影响，从而形成了阿拉伯园林的独特风格。阿拉伯园林以水池或水渠为中心，水经常处于流动的状态，发出轻微悦耳的声音；建筑物大半通透开畅，园林景观具有一定幽静的气氛。

4. 公元 14 世纪伊斯兰园林的鼎盛——印度莫卧儿园林

公元 14 世纪是伊斯兰园林的鼎盛时期。此后，在东方演变为印度莫卧儿的两种形式：一种是以水渠、草地、树林、花坛和花池为主体而成对称均齐的布置，建筑居于次要的地位；另一种则突出建筑的形象，中央为殿堂，围墙的四周有角楼，所有的水池、水渠、花木和道路均按几何对称的关系来安排。著名的泰姬陵即属后者的代表。

5. 公元 15 世纪欧洲西南端的伊比利亚半岛

欧洲西南端的伊比利亚半岛上的几个伊斯兰王国直到 15 世纪才被西班牙的天主教政权统一。由于地理环境和长期的安定局面，园林艺术得到持续的发展。伊斯兰传统吸收罗马的若干特点而融冶于一炉，形成了独特的园林风格，格拉纳达的阿尔罕伯拉宫即为典型的例子。这座由许多院落组成的宫苑位于地

势险要的山上，建筑物除居住用房外大部分为马蹄形券洞，甚至可以看到苑外的群峰。再加上穿插引流的水渠和水池，整座宫殿充满了“绿洲”的情调。宫内园林以庭院为主，采取罗马宅院四合庭院的形式。阿尔罕伯拉宫的这种理水手法给予后来的法国园林以一定程度的启示。

6. 公元 15 世纪后期欧洲意大利半岛的理水方式和园林小品的产生

15 世纪是欧洲商业资本的上升期，意大利出现了许多以城市为中心的商业城邦。政治上的安定和经济上的繁荣必然带来文化的发展。人们的思想从中世纪宗教中解脱出来，摆脱了上帝的禁锢，充分意识到自己的能力和创造力。“人性的解放”结合对古希腊罗马灿烂文化的重新认识，从而开创了意大利“文艺复兴”的高潮，园林艺术也是这个文化高潮里面的一部分。

7. 公元 17 世纪法国的中轴线对称规整的园林布局

17 世纪，意大利文艺复兴式园林传入法国。法国多平原，有大片天然植被和大量的河流湖泊。法国人并没有完全接受台地园的形式，而是把中轴线对称均齐的规则式的园林布局手法运用于平地造园，形成了风格独特的法国古典式园林，即勒诺特式园林。

公元 17 世纪末法国尽量运用一切文化艺术手段来宣扬君威。

17 世纪末，欧洲资本主义的原始积累加速进行着，君主专制政权成了资产阶级和贵族共同镇压农民和城市平民的国家机器。法国在当时已经是世界上最强大的中央集权的君主国家，国王路易十四建立了一个绝对君权的中央政府，尽量运用一切文化艺术手段来宣扬君主的权威。宫殿和园林作为艺术创作当然也不例外，巴黎近郊的凡尔赛宫（Versaillei）就是一个典型的例子。

8. 公元 18 世纪初期英国的风景式园林的盛行

英国的风景式园林兴起于 18 世纪初期。与勒诺特式的园林完全相反，它否定了纹样植坛、笔直的林荫道、方正的水池、整形的树木，摒弃了一切几何形状和对称均齐的布局，代之以弯曲的道路、自然式的树丛和草地、蜿蜒的河流，讲究借景和与园外的自然环境相融合。为了彻底消除园内景观与园外景观的界限，英国人想出一个办法，把园墙修筑在深沟之中即所谓“沉墙”。当这种造园风格盛行的时候，英国过去的许多出色的文艺复兴和勒诺特式园林都被平毁而改造成为风景式的园林。

9. 公元 18、19 世纪勒诺特风格和英国风格的平行发展

18、19 世纪的西方园林可以说是勒诺特风格和英国风格这两大主流并行发展、互为消长的时期，当然也产生许多混合型的变体。

10. 公元 19 世纪中叶植物研究成为专门的学科，大量花卉开始在景观中运用

19 世纪中叶，欧洲人从海外大量引进树木和花卉的新品种而加以驯化，观赏植物的研究遂成为一门专门的学科。花卉在园林中的地位越来越重要，很讲究花卉的形态、色彩、香味、花期和栽植方式。造园大量使用了花坛，并且出现了以花卉配置为主要内容的“花园”，乃至以某一种花卉为主题的花园，