

中华酒典



翟文良·主编

册三



中国三峡出版社



◆ 册三 ◆

中华酒典



翟文良 ○ 主编



印刷工业出版社

隋唐五代由于生产力的提高，社会经济得到了很快的发展。这一时期的酒器虽然不少，但就具有特点的酒器来讲，还是以瓷制品的酒器为主。

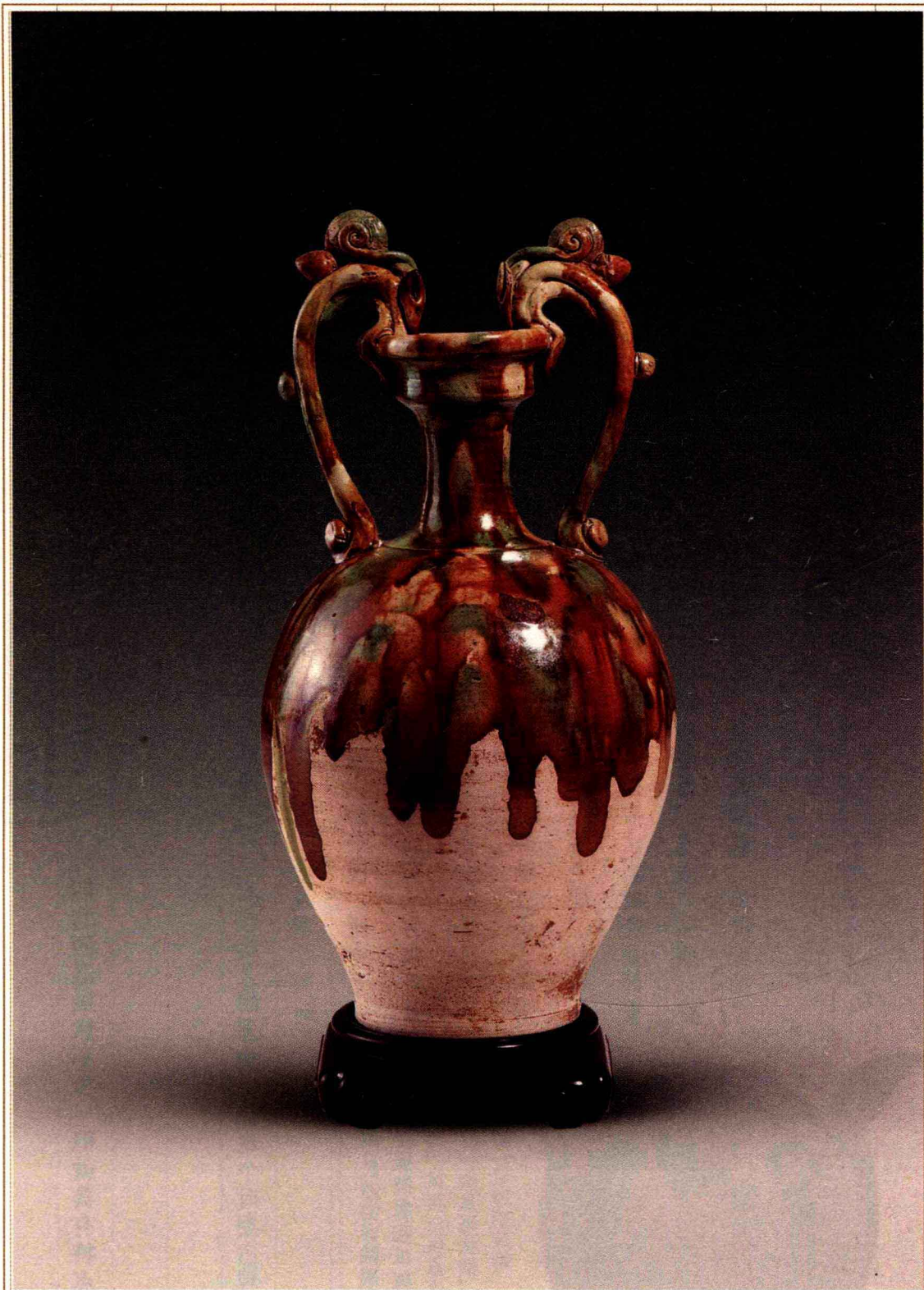
隋唐瓷器酒具

隋王朝是个短命的王朝，仅仅三十七年历史，还要受到修建运河、农民起义的影响。但这个时期出现了「乳白釉」「茶末釉」瓷器，乳白釉，润泽光亮，白中泛黄，是隋代酒器一大发明。同时也生产出了配套的酒具，如考古出土的隋朝文物就有瓷罐，罐上扣一碗，罐旁有一个小圆杯，这应该就是一套完整的可以自斟自饮的酒器。现在存世的有「白瓷象首龙柄壶」「青釉六耳瓷罐」等酒器。隋唐时期，青瓷生产进入了一个全新阶段。当时有些地方因出产青瓷极负盛名，分别是：今浙江余姚的越州窑、今浙江金华的婺州窑、今安徽淮南的寿州窑、今湖南湘阴的湘阴窑、今浙江余姚的秘色窑，还有一处有今广东湘安的潮安窑与今江西车城的车城窑两说。由此可以看出当时瓷业的繁荣。苏州市博物馆收藏的「越窑青瓷莲花盅」是五代时期的酒器，它敛口深腹，杯身外壁刻有莲花纹，好似一朵盛开的莲花。灰白的胎体，坚硬而细腻，施以青釉，青中透黄、釉光圆润。

在北方，尤其是唐代，随着定窑和邢窑两大窑场的出现，唐代瓷器进入了一个全新的阶段，白瓷制品在这一时期的酒具中大量出现。



唐长沙窑青釉褐彩凤形壶
小壶圆腹起瓜棱，凤首形流，凤张口供水流出。流对应一侧是尾状柄，两侧各贴塑一只翅膀装饰。



唐三彩双龙瓶

瓶口沿外翻，细颈，颈部有三凹弦纹，长圆腹，平底。口、肩连以双条形龙柄，龙张口咬住瓶口，龙柄上饰三个圆珠。

唐三彩酒具

唐朝是中国历史上充满活力的黄金时代，这时社会经济发达，物质基础雄厚，手工业也有很大发展，瓷制品生产相当丰富。这个时期所产瓷器很有特色，瓷体用酱黄、乳白、葱绿三种主要釉色组成，间有翠蓝调配，用三种釉色制成，就是后世所称的著名「唐三彩」。

用唐三彩工艺烧制出来的「三彩凤头瓷壶」，是具有施绿、黄褐、白等色彩的彩色釉。瓷壶凤头形壶口，凤眼微睁，腹体成杏仁形，圈足足缘外侈，曲柄，柄呈喇叭花形。

金银制酒器

唐朝兴盛，人们对生活的讲究也多，特别是对于饮酒就有更高的要求。据说中唐时期宰相李适之就有「蓬莱盏」「川螺」「舞仙」「瓠子卮」「慢卷荷」「金蕉叶」「玉蟾儿」「醉刘伶」「东溟样」九种家藏的酒器。

唐代的酒器形状变化也很大，椭圆形的杯子被圆形酒杯所取代，更符合科学要求，而且以瓷器的居多。由于唐朝社会经济有了高度的发展，除瓷制品酒器之外，还出现了用金、银制成的酒器。从杜甫著名的「朱门酒肉臭，路有冻死骨」诗句推想，大概这些珍贵的酒器就出于这样的「朱门」。

以「舞伎八棱金杯」为例，金杯为八棱形敛口，曲壁、平底，下接



唐代花鸟兽纹金长杯（一对）
敞口，弧腹，壁长形，呈花瓣状，圈足。外壁随形开四开光。开光内以鱼子纹为地，分别锤压鸟兽纹饰，周围伴以蔓草纹，内底是双鸟入林纹饰，足部装饰花叶纹。此一对杯装饰华丽，做工精细。

外展圈足，杯腹以棱面做男子浮雕，神态自然生动，指垫两侧各做浮雕状的老人头像，深目高鼻，长髯下垂，有波斯人的长相特色，可以看出当时唐朝与世界的交流和相互影响。

现在仅考古发现的金银酒器还有「仕女狩猎纹八瓣银杯」「狩猎纹高足银杯」「镀金牛首玛瑙杯」「圈足银杯」「平底银杯」，另外还有「掐丝团花金杯」「银花鸟纹八棱杯」「银花鸟纹高足杯」等。

玉制酒具

玉制品一直被中国人民所喜爱，而且玉制酒器对于酒来说会有一些特殊的口感作用，让酒液更加清冽甜美。唐代诗人王翰的著名诗句「葡萄美酒夜光杯」中所提到的夜光杯，应该就是用祁连山的玉石琢成的酒杯。直到现在祁连山下的甘肃酒泉仍然盛产夜光杯，成为海内外游客所珍爱的纪念品。

「玉八瓣花形杯」，白色玉料，莹洁含蕴，质地坚细，体呈椭圆，八瓣花形，底有椭圆圈足，各种奇异花草纹满饰腹外，是唐代玉石体雕器皿极珍贵的标准器。「玉人物纹椭圆杯」，青色玉质，杯口形如橄榄，腹外刻有「四逸」。



明 陆子冈款玉尊

宋辽金元酒具

宋辽金元时期，特别是宋元，社会相对稳定，经济发展很快，也就相应地带动了酿酒业的发展，瓷制器皿也为适应生活需要而变得日益丰富起来。

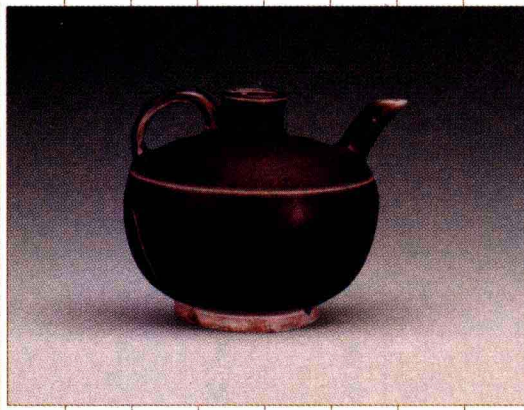
宋代五大名窑酒具

宋朝瓷制酒器的工艺美术，可以与唐朝的瓷器来媲美，并有『胎白如雪，明如镜，薄如纸，声如磬』的赞誉。宋朝最著名的烧制瓷窑有河北的定窑、河南的钧窑、河南的汝窑，以及哥窑和弟窑（兄弟二人各自经营的两个窑业）。其他还有各种名窑，如龙泉窑、德化窑、崇安窑、泉州商、建阳窑等。这几个驰名瓷窑，都各有特色，其中定窑以白釉、黑釉和酱釉为主，给人古朴厚重之感；钧窑以玫瑰紫、海棠红为主，色彩鲜丽，给人以清新高雅之感。宋朝烧造的瓷器大多以仿夏商周铜器繁复古朴的造型为主；哥窑与弟窑烧制的『冰裂』技术，给人以新奇自然的美妙感受。中外驰名的江西浮梁县『景德镇』瓷制酒器，以其规模、种类和技术而成为现代中国瓷器的代名词。

由于宋代瓷器业空前发展，酒器也被大量生产，现存具有代表性的有江西婺源发源的『影青圆腹瓷杯』，登封窑名产『珍珠地双虎纹瓶』以及『成州窑白釉剔花梅瓶』『景青莲瓣形温壶』『耀州窑青瓷葫芦形执壶』等。

宋代玉制酒具

明人高濂《燕闲清赏笺》中感叹『宋人制玉，发古之巧，形后之拙，无奈宋人焉』。此时宋朝玉制酒器非常精美。南宋绍兴二十一年，清河郡王张浚向高宗进献了

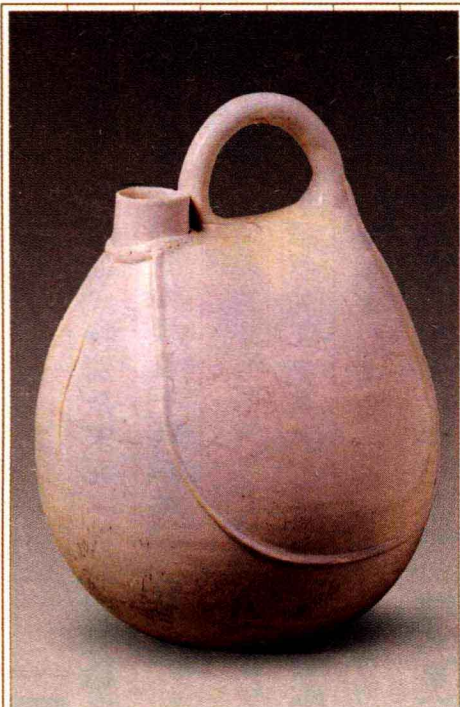


宋定窑黑釉执壶

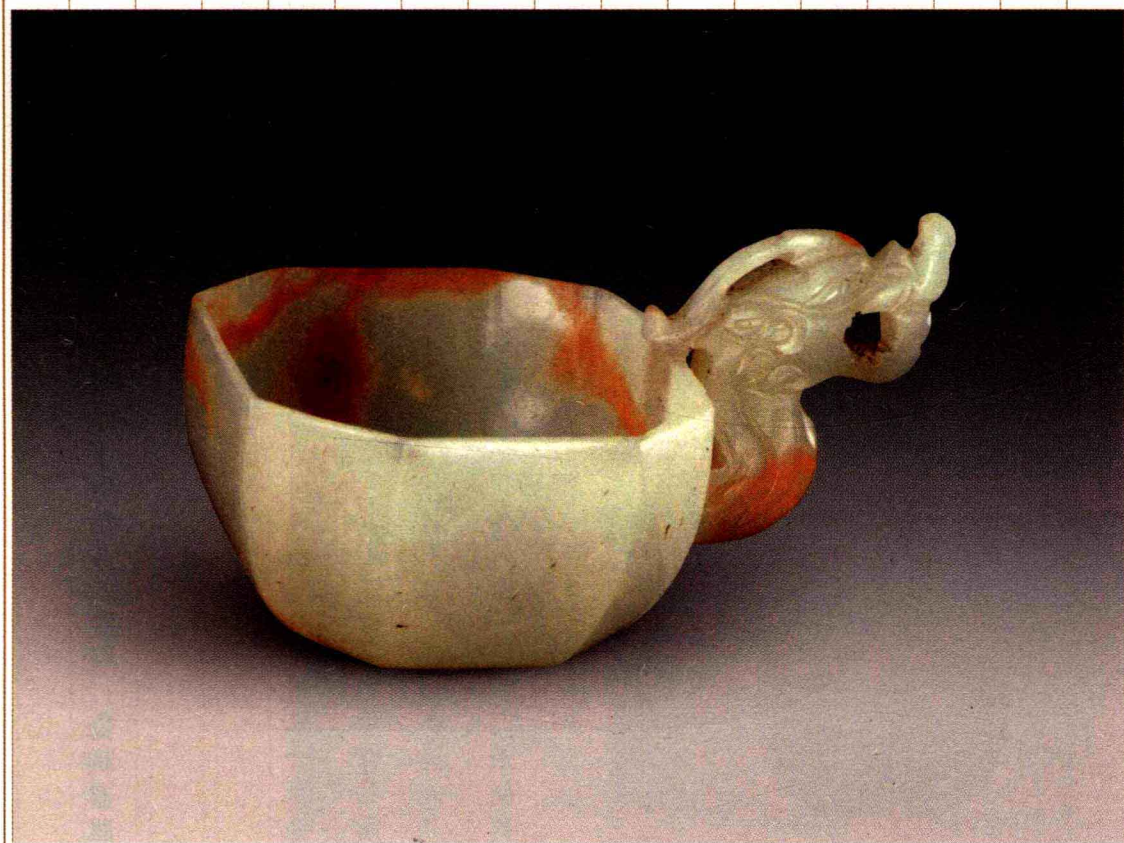
四十二件玉器，其中就有玉素钟子、玉花高足钟子、玉枝梗瓜杯、玉瓜杯等玉制酒器。宋代金、银制的酒器也大为发展，不仅上层社会使用大量的金、银酒器，甚至普通的酒楼和妓院也有银制的酒器。南宋割地赔偿金人的银酒器重达万两，其中有银瓶、银杯、双鱼银耳杯、梅花形银盏、莲花形银盏等。

辽金少数民族酒具

宋朝时期汉族与其他民族交往频繁，各种器物得到很好交流。辽国的契丹族使用的瓷制酒器，如细瓷制的盛酒、乳用的鸡冠壶和各种酒器，都很有名。



辽 白釉皮囊式鸡冠壶



宋 玉长方折角龙柄杯

他们还大量加工使用水晶制品的酒器，小巧精致，手工细腻高超，有很高的艺术和收藏价值，如绿釉贴花鸡冠壶、八棱葵花银执壶、玛瑙盅、提链水晶杯、水晶杯、带把玻璃杯、柳斗形银杯等。

金国女真族作为游牧民族，始终处于动荡和战争之中，文化相对落后，酒器方面没有什么建树。

元代酒具

元朝在制瓷方面有突出的贡献，不仅在唐宋制瓷基础上有所提高，也丰富了饮酒生活内容。其釉采明亮，瓷器描金，还烧制出了「青花」瓷器（即

蓝花），如安徽歙县发现「白釉描金高足杯」「卵白釉高足杯」，安徽安庆出土「葵花形瓷盏」「淡青釉盏」，河内北内丘发现「细白瓷杯」，江西乐安出土「青釉高足杯」，杭州市发现「印白釉高足杯」等。「青白釉印花高足杯」「青花松竹梅高足杯」使饮酒变得更加情趣盎然。

当时具有代表性的瓷器酒器还有「青花八棱执壶」「白釉莲瓣式酒杯」「玻璃莲花盏托」「青花八棱海水龙纹瓶」「玉铁雕桃形杯」「玉龙纹活环尊」等。



元代 青花福祿万代葫芦瓶

明代酒具

明朝是中国瓷制酒器发展的最高峰，以永乐、宣德年间最为兴盛。不论数量还是质量，都达到了前所未有的高度。江西浮梁的景德镇发展成为陶瓷业的烧制中心，所烧制的各种白釉及青花瓷器以及酒器，不仅畅销国内，还出口到很多国家，是对外贸易的主要商品，让很多西方国家通过景德镇的瓷器而认识和了解了中国。景德镇瓷器不仅数量庞大，一次就可以烧制出窑四十四万三千五百件瓷器，在制瓷技术上，永乐和宣德年间有很多新的创造。制瓷业的分工已经相当精细，有如今天的流水线作业。就一件成品酒器的工序来讲，就有澄泥、印坯（或称造坯）、过利、打圈、绘画、过锈、入匣、满窑、供烧等分工，其中制坯成型一项就要经过七道工序，「共计一坯工力，过手七十二，方成器」。精细的手工制作，使瓷器精美异常。「斗彩」由「五彩」「冬青」等烧制工艺都负有盛名。「斗彩」由



明 玉双螭耳杯

斗绿、红、蓝、黄四种颜色组成，以斗绿、红两种色调为主，给人以赏心悦目的感受。『五彩』和『冬青』等作品，也都别具特色。

成化年间生产的『成化斗色高士杯』『葡萄纹杯』『人物、山水、兰草杯』，最为名贵，给人以清新典雅的感觉。成化年间生产的瓷器，种类繁多，艺术价值很高，有的名为『灰堆杯』，在杯上描绘了折枝花果；『高烧银烛照红妆』，一娉婷美女举灯看海棠红艳；『鸡冠杯』有牡丹盛放，有小鸡母子戏耍觅食。还有『秋千杯』『龙舟杯』『高士杯』等多种式样，各有千秋。

清代酒具

清朝的手工业资本主义萌芽有了进一步的发展，特别是有名的康乾盛世，社会经济恢复发展很快，各种手工作坊和手工工场的规模不断扩大。作为制瓷业来讲，当时瓷窑很多，几乎可以遍布全国各地。除唐时六大青瓷产地和宋代五大名窑不断地恢复和发展以外，广东石沟窑也崭露头角，卓然而立。其中『景德一镇，僻处浮梁，邑境周袤十余里……绿瓷产其地，商贩毕集；民窑二、三区，终岁烟火相望，工匠人夫不下数十余万，靡不藉瓷资生』。各项工序中的分工之精密远超明代，如画坯工因『青花绘于圆器，一号动累百千，若非画技相同，必致参差互异。故画者，止学画而不学染；染者，止学染而不学画，所以一其手而不分其心。画者、染者各分类聚处一室，以成其画一之功』。正因为有如此精细的操作水平，人们才制作出来那样的精美瓷器，使之成为人类的瑰宝。

瓷器有『青花』『斗彩』『冬青』『粉彩』『珐琅彩』『软彩』『硬彩』『古铜



清代 青玉双耳扁壶

彩」等。色调变化繁复，绚丽多彩。在红、黄、蓝、白、黑这些颜色当中，黄中有柠檬黄、蛋黄、土黄；蓝中有雾蓝、浅蓝、翠蓝；红中有雾红、紫红、玫瑰红、豇豆红；白中有鱼白、蛋白、灰白、草白；黑中有紫黑、灰黑、黧黑等，确实达到了五光十色，耀眼夺目，万紫千红，美不胜收的地步。

康熙官窑产的「青花十二月盅」，盅色近乎透明，上绘代表各个月所开的鲜花，如三月桃花，六月荷花，九月菊花，腊月梅花等。同治年间青窑产的「粉彩梅鹊餐具」，以及「黄地粉彩开光海棠式茶托」等都是精美上品。

现代保存完好的清代玉制酒器很多，具有代表性的有「玉三羊尊」「玉龙耳活环觚」「五龙纹觥」「磨花玻璃杯」等。

金酒器从古代到清末一直是上层社会的专用品，现在保存下来的清代的金制酒器有很多，其中以「金嵌珠紫花杯盘」「金螭龙纹葫芦式执壶」「金嵌珠宝「金瓯永固」杯」等最为著名。



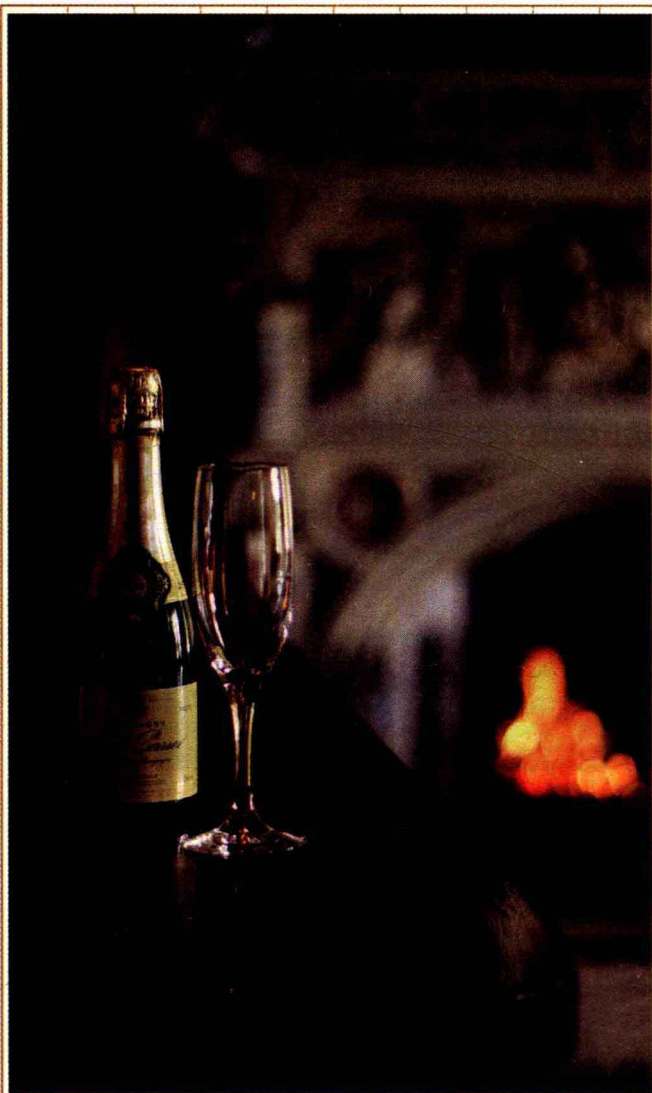
清代 角雕山水人物杯

现代酒具

人类的历史就像一条生生不息的河流，在向前奔流的过程中不断地流进新的领域，也不断扬弃和淘汰一些东西，使脚步更加轻快。酒，进入了新的世纪，这是一个新的开始。

芬芳的美酒，配上精美的酒器，带给人的是心荡神驰的享受。玻璃，有玉石的坚硬，有水晶的透明，可以随人们的意志而变成人们喜爱的样子。玻璃酒器走进酒的世界，当清澈的酒液在玻璃杯中微微地荡漾，散发出醉人的芳香，五彩的灯光在酒液和玻璃杯上闪射出晶莹柔和的光晕时，人们感到生活原来可以这么美好。

玻璃盛酒工具





藏酒室一角

玻璃酒具

玻璃，在中国古代称为壁琉璃、琉璃、颇黎，不过它的工艺和质量都有别于今天。最早产于战国时期的是铅钡玻璃，后期有高铅玻璃和含钠的铅玻璃，以及钾铅玻璃、钾钙玻璃和钠钙玻璃。

中国用玻璃制酒器的历史相当久远。晋朝陆机、宋朝欧阳修都曾有诗歌提到琉璃酒器。而真正意义上的玻璃是近现代以来，随着西方玻璃的烧制技术传入才逐渐发展起来的。在酒器家族中，物美价廉的玻璃酒器占有重要的地位。现代的玻璃酒器丰富多样，可谓品种繁多，造型精美。

现代盛酒器

由于酿酒业高度发展，现代化工厂生产酒的量特别大，篓、缶、桶、瓶等盛酒器皿替代了过去的盛酒之器。

篓是中国常见的一种盛酒器皿，一般是用柳条或竹藤编织而成，口小身大，有圆有扁有方，大者可盛几十斤，小者只盛几斤。篓编成后，用桐油纸内外裱好，达到滴酒

不漏的效果。民国期间科技落后，筭在社会上比较流行，后来随着生产力水平提高，筭逐渐被各种先进器皿所取代。

罐的制造原材料很多，种类有瓷制罐、搪瓷罐、金属罐、塑料罐和玻璃制品罐。它的形状大小不一，圆形为多。很多人还是喜欢用陶瓷罐密封来保持酒质的醇美。

桶有木制桶、金属制桶、塑料制桶等，其形状大小不一，价格非常低廉。特别是无毒的塑料桶很受用户欢迎，它体轻，用起来方便，特别是用于盛酒和酒的运输。

瓶是当今盛酒器皿中最为常见的一种，瓷瓶比较讲究，无论瓶面的彩绘还是形状，都非常精美，不仅可用之盛酒出售，还可以当做室内装饰品，且民间更乐于信任瓷瓶装酒，使酒的质量更有保证。

还有一种是玻璃制的酒瓶，瓶有大有小，很多厂家在酒瓶的造型上有所创新，还有的厂家是用美丽的商标和外包装来显示酒的高贵。

现代温酒器

当前代替古代温酒之器的是壶。我们很多人的家里一般都有壶，一般以瓷壶为多，酒店以金属的铜壶、锡壶、铝壶、铁壶等为多。家庭的壶一般较小，酒店的有大有小，最大的可以装三四千克酒液，便于为客人温酒。也有将小

高脚杯



壶放在炉灶上或热水里，待壶里酒热了以后，直接把酒倒在酒杯里的。现在，啤酒、曲酒、果酒和各种洋酒不用温热就可以喝，只有少数的白酒需要温后饮用。

现代饮酒器

过去用于饮酒的器皿只有杯、盅、盏，其中少部分发展变化后继续使用，其他的种类就都成为了历史文物。如今的酒器，主要有瓷制、玻璃和塑料制品。当前常见饮器有杯、盅、盏、碗等。

杯有瓷制品杯、玻璃制品杯、塑料制品杯、搪瓷制品杯，形状上分平底杯、高足杯、圈足杯、单耳杯、双耳杯等。

盅，也叫酒盅，体小形圆，多为瓷制品和玻璃制品。这种酒器主要用于饮度数高的白酒。

盏是酒盅的一个品种，多为瓷器所制，其特点是浅而小，是宴客的酒具。

碗有瓷制碗、塑料碗，以瓷碗为多，主要是食具，容积比较大，装酒比较多，一般酒量大、性格豪爽的人喜欢用碗当做酒具。

酒事篇

古人认为，『酒，天之美禄也』，所以，人们要用它来祭祀天神，『粢盛 鬯，以事上帝』（《礼记·表記》）。而国君是上帝天神派到人间的，承受天命治理百姓，因此也可以享用。古人刚刚学会酿酒的时候，酒是很稀少珍贵的，大概也只有天上的天神和地上的天子知道它的滋味。后来，天子『施恩』，才将剩余的酒赏赐给他的臣民们饮用。不过，酒在古代是权力的象征，臣民们什么时候能喝，什么时候不能喝，什么时候可以多喝，什么时候必须少喝，这就要看天子帝王的兴致如何了。

他高兴了，可以赐天下大宴十日，让臣民们痛饮一番，他不高兴了，使用法律的形式严厉禁酒：『无故群饮者，死。』

