



精编和谐家居

JINGBIAN HEXIE JIAJU

客厅

赵子夫 唐利 主编

附赠光盘 含家装设计图片396例



实用超值版
定价：24.80元

辽宁科学技术出版社

精编和谐家居
JINGBIANHEXIEJIAJU

客厅

赵子夫 唐利》》》主编

编写说明

《和谐家居》、《新编和谐家居》自2005年出版以来一直受到读者的喜爱，至今销售不衰。

《精编和谐家居》丛书以满足广大普通装修消费者的需求为宗旨，在和谐家居系列书的基础上通过对家装流行趋势进行再分析、再组合，推陈出新，选择更多适合现代审美装饰时尚的图片重新编排而成。《精编和谐家居》的特点是：1. 根据广大中低收入人群的现状，力求经济、实用、美观、简单、方便、易行。从使用者的角度去考虑设计，从施工角度考虑方便、经济，更好地满足读者需求。2. 根据现有住宅状况，针对中小户型家庭来设计，以求适应更多的消费者。3. 根据现今人们的审美需求，尤其根据中青年人的审美要求，力求使家居环境既有造型变化，又讲究功能表达；既讲究简洁，又追求色彩搭配的协调；既有主要墙面的整体表达，又有局部的设计细节。所以，本套书一定会使读者得到他们想要得到的东西。

每本书含大量关于家居环境设计、装修工艺、陈设要点等方面的图片和文字，并附赠光盘，含家装图片396例，包含客厅、门厅、餐厅、卧室、隔断、天花等家装室内设计，内容各异，可在光盘中浏览。

本书采用：可分离式书装结构为实用新型专利，专利号：ZL0520092866606.11。

感谢广大读者一直以来的关心和厚爱。



辽宁科学技术出版社

本书编委会

主 编 赵子夫 唐 利
编 者 何 新 南一凡 黄俊衡 白旭坤 曹秀芬 陈大卫 陈海涛 陈 宏 陈 阳 顾大局
郭虹霞 郭 强 韩璧竹 韩 雪 华微微 金 鑫 李 波 李长柏 李 建 李晟业
李 威 李 严 梁 艳 刘超军 刘国鹏 刘 龙 刘 颖 马 莹 齐 权 邱雨冰
沈 扬 史媛媛 宋 光 孙鹏飞 孙 泽 汪照博 王 镭 王琳琳 王旭东 吴 菲
吴志刚 徐 柯 杨大为 曾 琦 苏 娟 潭 潇 王 洋 吴忠良 徐 凯 阎 娜
杨铁建 赵 娜 张 迪 张 童 卞 岳 许明雨 洪 浩 曹冬瑾 陈 超 郭振宇
韩林林 李春锋 刘 静 刘 燕 徐 冰 张 睿 张晓丹 新大华装饰

图书在版编目(CIP)数据

精编和谐家居. 客厅 / 赵子夫, 唐利主编. —沈阳: 辽宁科学技术出版社, 2012.3

ISBN 978-7-5381-7313-0

I. ①精… II. ①赵… ②唐… III. ①客厅—室内装修—建筑设计—图集 IV. ①TU767-64

中国版本图书馆 CIP 数据核字 (2012) 第 000864 号

出版发行: 辽宁科学技术出版社

(地址: 沈阳市和平区十一纬路 29 号 邮编: 110003)

印 刷 者: 沈阳天择彩色广告印刷有限公司

经 销 者: 各地新华书店

幅面尺寸: 210mm × 285mm

印 张: 3.5

字 数: 90 千字

印 数: 1~6000

出版时间: 2012 年 3 月第 1 版

印刷时间: 2012 年 3 月第 1 次印刷

责任编辑: 郭 健

封面设计: 唐一文

版式设计: 赵子夫 唐 利

责任校对: 李淑敏

书 号: ISBN 978-7-5381-7313-0

定 价: 24.80 元 (附赠光盘)

联系电话: 024-23284536 13898842023

邮购热线: 024-23284502

E-mail: rainbow_editor@163.com

http: //www.lnkj.com.cn

本书网址: www.lnkj.cn/uri.sh/7313

阅读引导

■理想家居环境	04	贴墙式 隔断式 壁龛式 转角式 餐桌式	
●天人合一与和谐家居	04	●家庭茶室	35
●客厅	06	位置选择 装修材料选择 风格确定 茶室器具	
●客厅功能区域	08	■家庭装修	38
会客区 视听区 陈设区		家装概念	
酒吧区 娱乐区 休息区		●家庭装修的内容	38
●客厅色彩	12	低档装修 中档装修 高档装修	
位于西北方的客厅 位于西方的客厅		●家装公司承包方式	39
位于东北方的客厅 位于南方的客厅		包工不包料 包工包辅料 包工包全料	
位于北方的客厅 位于西南方的客厅		●家庭装修费用	42
位于东南方的客厅 位于东方的客厅		估算家庭装修的花费 设计费用	
位于住宅中间的客厅 温馨型客厅		专家支招	
舒适型客厅 气派型客厅		●家庭装修前的准备	44
华贵型客厅 质朴型客厅		选择最放心的家装公司 选择家庭装饰市场	
●客厅色彩搭配方案	18	单独营业的家装公司 不选马路装修游击队	
●客厅陈设	21	装修钱花在“刀刃”上 全面了解装修情况	
客厅家具 客厅电器 客厅分割		画龙点睛 依托大装修公司	
客厅一隅铺上瓷砖, 摆饰盆栽植物		把好预算、决算关 加入团购网	
沿墙制作一套箱式沙发		货比三家 淡季装修	
客厅太小不妨席地而坐		便宜瓷砖贴在橱柜后面墙壁上 厨房不要安装地热	
●客厅装饰风格	24	买夹心板切开查看 直接到厂家购买	
中式传统风格 欧式古典风格 田园风格		一次尽可能买齐	
现代风格 后现代风格 混合风格		到装修材料超市买品牌油漆	
●客厅装修注意事项	26	小博士	
客厅不宜设在住宅的后端 客厅不宜阴暗		●家庭装修前的注意事项	51
客厅装修禁忌 客厅陈设技巧		提交材料 罚款	
●背阴客厅装饰	30	墙体结构改动审批部门	
补充入口光源 增强室内光线		拆改燃气管道审批部门	
增大活动空间 巧配室内色彩		拆改暖气、上下水管道审批部门	
巧妙运用镜面		●装修前应注意的细节	54
●奇石美化客厅	32	插座 挂镜线 暖气罩 空调 音响 家具	
组合式 独立式 多功能式 雕塑式 模拟式		照明 电路图 厨房、卫生间	
●客厅中的家庭酒吧	33	■附赠光盘图片索引	53



精编和谐家居 家庭装修

► 邱雨冰

两侧用红底玻璃饰面，中央主墙左上方开三孔排列，大气、简洁而时尚。



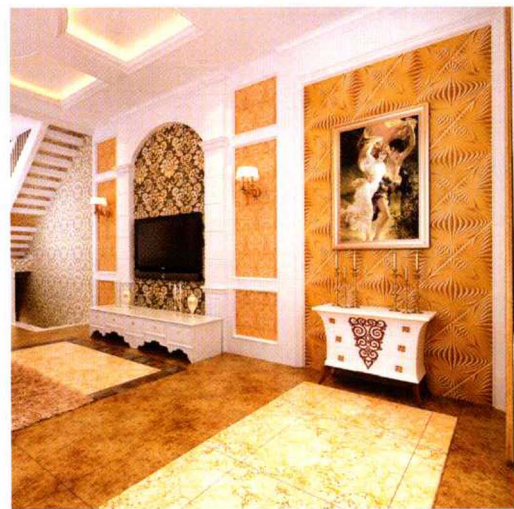
► 陈大卫

用白镜片斜格分割的电视墙门字框，分外华丽而开敞。餐厅墙用圆门拱形装饰，更加富丽。



▼ 李严

古朴而华丽的壁纸墙面，在简欧式的条块分割下，更具有文化品位。



◀ 李严

用壁纸贴饰墙面，配简欧式天花，最易表现富贵感。

■ 理想家居环境

● 天人合一与和谐家居

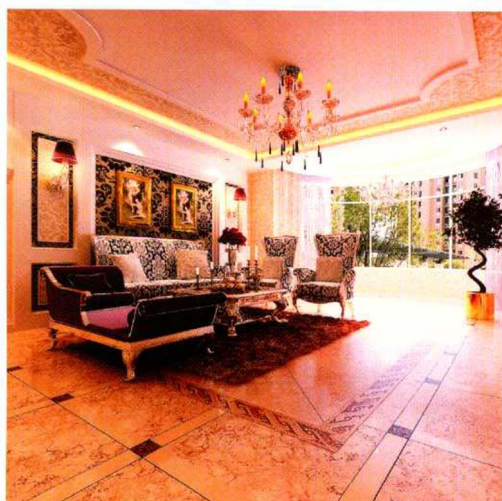
“天人合一”思想是一种选择环境的艺术，是选择最有利于人的生存环境的艺术。天人合一有三大追求：其一，自我生命最佳状态；其二，生存时空最佳状态；其三，群体生存最佳状态。它是遵循宇宙场效应模式，达到天、地、人三者的统一，做到和谐、顺畅。

天人合一思想指导人类选择居住、生存、繁衍、发展的生态环境。生态环境包括阳光、空气、水质、气候、土壤、食物、声音、色彩等各种天文、地理、物理、化学、生物等诸多自然科学的环境因素和社会科学的感官心理因素，它们时时刻刻影响着人们的身心健康。我们每一个人都向往福、富、荣、寿、吉、康、顺、达，也都要规避艰、难、危、困、病、贫、饥、寒，这是人皆有之的心理本能。因此，人与自然和谐的地方总是生机勃勃，欣欣向荣；不和谐的地方总是





◀ 恒艺装饰
电视墙中心用两侧竖条玻璃的装饰来衬托，更为轻松自然。



▶ 李严
深色壁纸的沙发墙中心，配浅色的墙面和简欧式天花板，既华丽，又时尚。

▲ 何新

欧式拱门形作电视墙，直接把外国的古典文化融于现代装饰，表现富丽感。



▶ 郭强

电视墙上方加横向搁架，陈设与装饰一体化。

死气沉沉，荒凉阴暗。

家居环境，包括空间布局、色彩选择、装饰陈设等会给人们带来不同的心理感受，这些心理感受潜移默化地影响着人们的生活质量，家居环境是否和顺、和谐，关系到人们生存、生活的祥和、和睦，朋友间和以处众，和衷共济，和气生财。内和才能外顺。这是理想家居的环境。

天人合一思想是在中国土地上生长发育起来的一种传统文化，是中国几千年传统文化孕育出来的一种专门处理环境与空间的艺术，其中不仅含有科学成分，而且还含有许多心理学的、美学的、艺术的内容。天人合一是中国古代即已产生的一种环境设计理论和人类价值观、世界观的科学统一。天人合一学说具有我国古代哲学、美学、地质、地理生态、景观诸多方面丰富的内涵，并包含着人如何顺应自然的论述。中国的传统天人合一思想中关于崇尚自然，尊重环境，天、地、人和谐，创造诗画境界的生态建筑环境观，为我们今天设计建造美丽的人居环境，提供了古为今用的新视野和切实



► 陈大卫

对称式构图的简欧式沙发墙，呼应着天花，表现了贵族的生活气息。



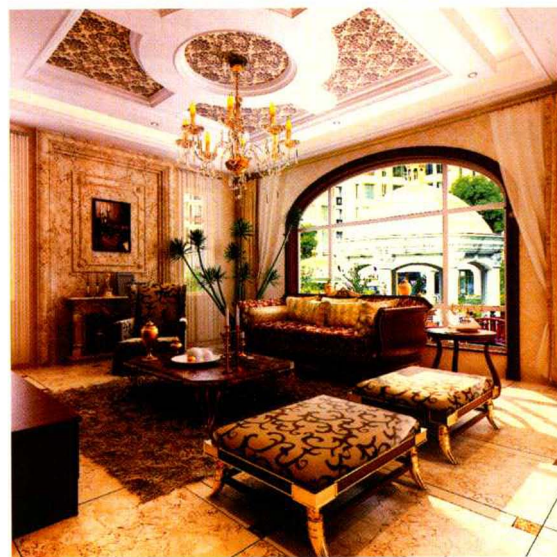
► 陈大卫

用开敞式木书架作沙发墙，呼应着局部的木格天花，更显现了电视墙的简洁大方。对比产生美。



► 李严

欧式拱门哑口，壁纸贴饰的饰品主墙，华丽的天花，都表现一个主题，富贵，华美。



▲ 李严

用两条红木竖板做对称式构图，表现了电视墙的重点。红木竖板间的细部装饰是点睛之笔。

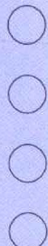


可行的新思路。

● 客厅

客厅是人们日常生活中的主要活动区域，是汇集了会客、交际、休息、娱乐、视听、休闲等多种功能的场所，它联系餐厅、厨房、卫生间、卧室、书房和阳台等空间，并担负沟通家庭成员、宾主关系的任务，是家庭居住环境中的核心空间，既是招待亲朋好友的会合地点，又是家庭成员团聚、娱乐、休息的共享中心。客厅是最能体现个人特点、文化品位、修养和生活情趣及装修风格、档次的地方，客厅设计直接关系到整个家庭的装饰风格，因而在一定程度上代表了一个家庭的风貌。

进入大门之后首先是门厅，接着就应该是客厅了，客厅可以设在房屋的前面或中央，最好位于住家的前半部靠近大门的位置，以便直接吸纳从大门进入的气，而且最好有阳台，如此一来，从客厅望出去，视野开阔，窗外景色一览无余。



►杨大为

在黄色底墙的基础上做门字形电视墙框，增加空间的大气和华贵感。



▼陈海涛

用胡桃木竖条排列，并用两条白镜镶嵌，衬托竖纹理贴饰的电视主墙，三盏木方箱式筒灯作重点点缀，天花用黄金色修饰边墙表现出大方、端庄、开敞。



▲周侗

沙发后的三屏式隔断用红木框，中间嵌花格和书法，十分高雅。书法也可将三屏直接靠墙作背景墙装饰。侧墙的小画，要大小、疏密有致，不可简单堆砌。

◀曾琦

电视墙两侧的立板作细条分割，易于表现节奏，消除呆板。中央墙面上下不同的色彩处理，增加层次感；上下连接处用细条红木是精彩之笔。

同时，因为阳光可以照射入屋，促使空气产生对流，就会形成好的气场。阳台上可设置一些绿色植物、花卉，最好是摆矮的盆栽，使得整个客厅生机盎然。

有些房屋因为设计格局的关系，一进住宅的大门首先映入眼帘的便是餐厅或卫生间，这种格局并不好。人们从大门进来后应该是先到客厅，如果还要绕过房间、餐厅或是卫生间的话，客厅就缺乏应有的开放感，还会给房间、餐厅或是卫生间的使用带来不便。如果必须经过一条走廊才能到达客厅，走廊一定要保持整洁，而且照明一定要充足，以免给人带来不舒适。如果是跃层设计，客厅应位于下层。

住宅的中央是生气和旺气的凝聚点，是整个房子最尊贵的位置和灵魂的所在，最好把客厅设置于此。客厅位于房屋的中央，可以通达任何房间，使家人进出非常方便，有一种自由的开放感，利于营造温馨和谐的家居环境。客厅最好是家中最大的空间，并且有足够的自然光线、流通的空气和流畅的动线。若在房屋的中央配置浴厕、厨房或使其成为无用



▶ 恒艺装饰

电视墙上方做横条分割，加虚光，增加情趣。



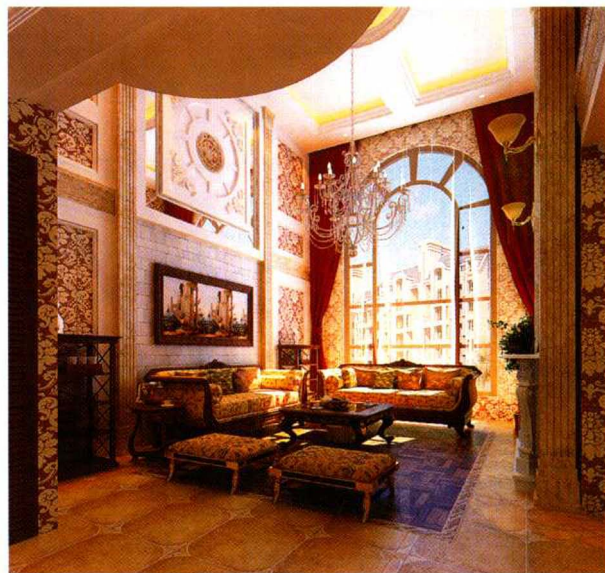
▶ 孙鹏飞

电视主墙采用黄米色壁纸贴饰，并用两条细线分割，显得开敞而大方。左侧用立板分割，中央嵌白镜，胡桃木小托台点缀，生动活泼。



▼ 李严

在墙面作大简易的欧式分割装饰，极尽能力表现家中的富丽。适于大空间装饰。



▶ 李严

用红木雕饰的欧式柱，组合成对称的电视墙面，两侧用白镜贴饰，极大地扩展了空间感，更显得庄重而华丽。木雕柱有市售成品，此法可借鉴。



空间，显然有些“浪费”。也不可将客厅设在卧室的后面，因为从功能上说，动静空间应该分区。客厅为动，卧室为静；动宜在前，静宜在后。如果客厅设在卧室的后面，自然会打乱住宅的动静功能分区。

● 客厅功能区域

根据功能，客厅可以划分为以沙发为中心的会客区，以电视柜为中心的视听区，以装饰柜为中心的陈设区，以酒吧柜为中心的酒吧区，以棋盘桌为中心的娱乐区等。客厅的格局最好是正方形或长方形。会客区应适当靠外一些，坐椅区不可设置在屋角，梁不可压沙发。如果有突出的屋角，可在那里摆设盆景或家具。如果客厅呈L形，可用家具将其隔成两个方形区域，视为两个独立的房间，或是在墙壁上挂一面镜子，象征性地补足缺角，然后，当成完整的房间来确定中心点。

会客区 这是客厅内必备的重点空间。这个区域往往以沙发、茶几为中心，供人进行交际、聚谈、休息、娱乐、视



▶ 恒艺装饰
在电视墙一侧做
横隔板陈设装
饰，可活跃气氛。



▲ 李严
在欧式简装的墙面上贴饰壁纸，十
分容易表现雍容华贵。壁纸可用多
色，或深色庄重，或浅色华丽。



▲ 周侗
对称式电视墙面在
细条的分割下简洁
而雅致。同其他色
彩墙面形成对比。



▲ 陈大卫
方块式起伏的墙面
效果，是现代的构
成主义新作。在现
代艺术中配以红木
天花、格条装饰，
表现出现代与传统
的对立与统一。

听等活动，可以根据客厅的功能要求和面积等因素进行布置。

▲ 一字形 常见的传统布置形式。靠墙两个单人沙发或双人沙发及茶几呈一字形排列，或者是两个单人沙发或双人沙发呈一字形排列，而茶几放在沙发的前面。这种布置所占使用空间不大，人们并列而坐，对于初来乍到的客人，不会因目光直视而令其感到不安，以便能够轻松自如地交谈。

▲ U字形 一组三人沙发的两侧再各置一个单人沙发，中间放茶几。这样可以适应来往客人较多、使用较频繁的要求，使主宾之间面对面地交谈，但需要占据较大的使用空间和交通空间，比较适合在较大的客厅中布置。

▲ 转角形 在面积较小的客厅内，沙发沿墙、沿柱或在转角摆设，角端置一小茶几或花几；或者直接摆放L形组合式沙发，前面放一个茶几。这种转角形构图布局，占地面积较小，可以给活动区让出多一点儿的空间，也可以使亲朋好友亲密无间地交谈。





▶恒艺装饰
电视墙用两侧的凹槽
虚光柱衬托，具有很
好的装饰效果。

▼李威
简式拱形墙面造型，
用毛石贴饰墙心，并
配以宽大的木方圈顶
，表现自然古朴、
特征。



▲李威
墙面用咖啡色涂装、
宁静而温馨，同白色
天花交映成趣。天花
用宽大的木方加筒灯
装饰，表现了特有的
粗犷和自然特征。



▶曹秀芬
简式的欧式墙面造
型，容易带来温馨
感。中央的壁纸色彩
变化可产生不同的室
内效果。或深色庄
重，或浅色华丽。

▲围坐形 几个沙发围着茶几布置，便于宾主进行交往、聚谈、畅饮、娱乐等活动。多人围坐在一起，毫不拘束，气氛亲切，但活动不方便，而且需要较大的室内空间。

▲厅堂形 是在南方的厅堂中常见的一种形式。在客厅较大室内空间的两侧靠墙处各布置一排沙发或一组椅子，正中的墙面摆放一个桌案或茶几。这种布局将家具靠墙放置，占用空间较小，使用方便，但人们的行动所受到的干扰较大。

视听区 主要是电视机、录音机、VCD、多媒体音响或家庭影院等设备的置放区域，一般设置组合的视听柜。电视机、VCD、家庭影院等视觉可见的设备置于视听柜中，就要考虑到它们是人们坐在沙发上时的视觉焦点，也是整个室内的视觉中心。因此，要注重运用人体工程学的原理及造型美学法则来设计，要以新颖独特的设计来满足人们的物质需求和精神需求，提升人们的审美情趣。此区以聚神。

陈设区 陈设装饰、艺术、工艺品和书等橱柜的区域，可单独设置，靠墙摆设或在室内中心分割出两个区域，也可



◀陈大卫

此方案贵在用红木线做装饰造型，从天花的整体、局部到墙面的界线装饰，使简装中富有许多文化内涵。



◀恒艺装饰

电视墙浅色前饰板，使客厅显得更加亲切、雅致。



◀李严

用壁纸贴饰的电视墙面，在外围白框的衬托下，显得自然，清晰。

▶李严

欧式装饰的沙发后墙，贵在细部的层次分割，用线造型，用壁纸表现华丽，壁炉更显欧式风采。



11

与视听区域融为一体设置，使其共同成为整个室内的视觉中心，此处是客厅造型的重点之一。此区以聚景。

酒吧区 家庭酒吧占地面积不需很大，一般由酒吧台、酒吧柜和酒吧凳三部分组成。它将台、柜、椅、凳等供饮酒、小吃所使用的家具和用品集中配套地组织在一起，既可贮藏酒类、饮料、烟、茶、糖果、糕点等，又可陈列酒具、茶具、烟具等器皿。在客厅中设置酒吧，亲朋好友来访时在这里小聚、品尝；家庭成员也可以在这里小酌、畅饮。酒吧区也以新颖、温馨的格调，成为住宅室内客厅的重点装饰部位，丰富了住宅的室内景观。此区以消遣。

娱乐区 随着人们休闲时间的增多，老年人队伍的扩大，客厅中设置棋牌桌，亲朋好友聚集在一起，进行下棋、打麻将、玩牌等娱乐活动，已经越来越多见了。为此，应在较大的客厅室内空间，专门开辟一块地方，围绕棋牌桌设置几个扶手椅。为活动需要，周围还应设置柜、台之类，满足饮水和小吃的需要。此区以聚情。

休息区 休息区是家人散心的地方，应该远离卫生间、水槽、水池等湿气重的地方。休息区的基本要求是通风和安



◀恒艺装饰

在白色L形背板的衬托下，深色电视墙更显稳重、大方。



◀恒艺装饰

电视墙两侧用横条板排列，衬托了中心墙的简洁与大方。



▲李威

壁纸贴饰的冷调墙面，在天花的暖调虚光灯下显得格外华丽而安静。



▲李威

用木格子表现墙面，在格子后衬色彩，既含蓄，又雅致。如用白镜作格子底衬，效果又会异样。茶镜，黑镜皆可用。

静。因此，最好置于东北方位，设在西南方的话，会受到烈日照射，太过明亮刺眼。休息区除了单纯的休息之外，还可兼做喝茶小酌的地方，或是作为在空闲时休闲娱乐的场所，内部的设计和使用的材料要经过用心选择，要与客厅乃至整个家庭的装饰协调，在客厅的一隅设置一个可移动的小屏风，就营造了休息区独特的、舒缓紧张情绪的氛围。此外，根据住宅室内空间主人与客人的不同个性和需求，还可设置其他功能区域，如以餐桌椅为中心的用餐区域，以钢琴为中心的娱乐区域，以体育器械为中心的健身区域等，灵活自便。这是客厅生气所在。

●客厅色彩

客厅的色彩应有一个基调。具体采用什么样的色彩作为基调，既要体现主人的审美感和爱好，还要配合住宅的整个空间环境，与整个住宅的装饰色彩和谐统一。客厅一般宜采用较淡雅的色调，可根据客厅的位置进行调整。

位于西北方的客厅 夜晚已经来临，可以好好地休息，象征着完整、完美，象征着刚健、勇敢、尊贵、富裕、威严



◀恒艺装饰
电视墙以简洁的横条组合装饰，整齐划一。



◀刘超军
这幅墙面很精彩。左侧大片白镜，扩大空间视野，衬托中心主墙的简洁。中心墙上部一条横幅，无论是用传统书法装饰，还是选用绘画或壁纸，都可取得最佳效果。



▲李威
清新淡雅的手绘墙面，让客厅充满浪漫。



▲李威
深色胡桃木门字框，也可用深色壁纸贴饰框，与中央墙面细线条围合的壁纸墙，对比，辉映成趣。关键之笔是在围框间的白镜贴饰，让灵性充分展现。

和决断，代表的是一年之中的秋去冬来，在颜色中的代表色是白色。位于西北方的客厅应该明亮一些，尽量采用大量的白色系色彩，会使居住的人聪明伶俐。

位于西方的客厅 太阳下落西山，已是黄昏时，大家都要结束工作回家相聚，准备共进晚餐，所以起着团聚、喜悦、温和、亲切等控制各种情感或情绪的作用，代表的是一年之中的八月十五全家团聚赏月的中秋佳节。在颜色上的代表色是白色。位于西方的客厅应明亮适宜，但不宜过亮，如用白色调不应超过总面积的四分之三，也不宜三面临大窗。

位于西北或西方的客厅都应该以保持明亮为主，并以白色系为主调，如有花纹也以浅色为宜，窗帘可以采用金黄色，并衬以白色透明的薄纱，更能增加高贵感。这种设计及色调的配合，都是根据各个方位的特点，在色彩构成方面加以调配，这就是最佳设计的原则。

位于东北方的客厅 黑夜过去，黎明将临，是新的开始。这是变化最为强烈的方位，代表的是一年之中的冬去春来，

▶ 陈大卫

凹凸的方格板电视墙，在红木条构成的装饰环境中格外生动，时尚。



▶ 陈宏

简洁的对称式构图，用清淡色衬托着电视墙的含蓄，为大众所爱。



▶ 李严

采用大块板材贴饰的电视墙，中央由三条白镜线衬托其轻盈和动感，呼应着天花的白镜，让房间显得华丽而宽敞。



▶ 李严

简欧式沙发墙，用壁纸来衬托美感。天花形态同墙面呼应，共显华丽。



在颜色中的代表色是黄色、土黄色及咖啡色。位于东北方的客厅不宜太宽阔，沙发可采用咖啡色的系列，窗帘布也应以黄色或土黄色为底色，加深色或咖啡色的花纹，墙壁不妨以淡黄色为主调。

位于南方的客厅 这时太阳正当中，是最有力也最有利的位罝，象征着辉煌的名誉、地位、智慧、美丽、鼎盛，代表的是一年之中的夏季，在颜色中的代表色是赤色。位于南方的客厅布置需要紧凑，不宜留着太多的空间不用，可用树皮纹壁纸，颇有清新之感，因为木能生火；墙壁上悬挂大红的百福图或百寿图，均可以增加喜气，并宜铺红色系的地毯。

位于北方的客厅 北方方位意味黑夜正深，有着和平、自由、喜爱的倾向，代表的是一年之中的冬天，在颜色中的代表色是黑色。位于北方的客厅应该采用宁静及冷清的色彩，不宜太鲜艳，以柔和为主，墙壁可以采用淡绿色或水蓝色的水泥漆或壁纸为主调，窗帘布不宜太艳丽。

位于西南方的客厅 太阳向西移动，缓缓地下降，所以西南方象征着安静、柔顺、笃实、谦虚、恭敬，代表的是一

►顾大局

灰色调的壁纸墙面。配淡淡的暖灰调侧立板和门饰，在天花的虚光映照下，十分宁静、素雅。



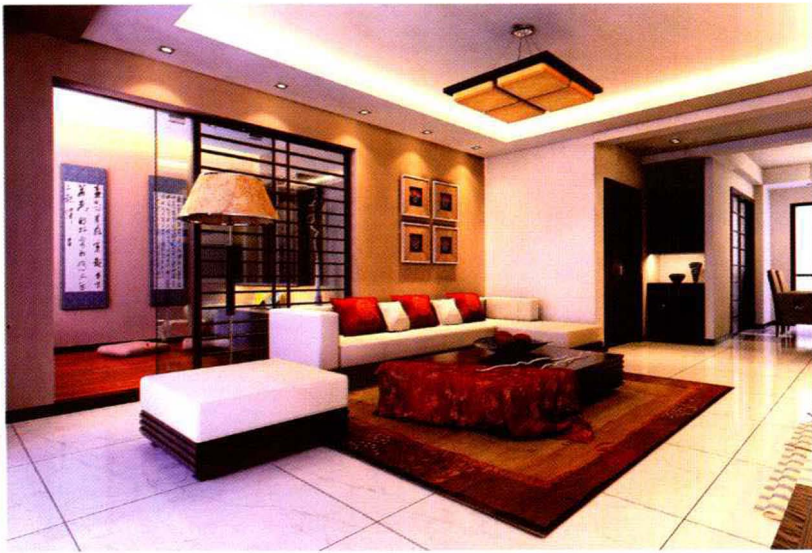
►周侗

红色底衬黑底白花的电视墙，生动而雅致，尤其在前面板墙左上角的开孔陈设装饰，更增加动感。餐厅墙面用大幅茶镜贴饰，镜前挂珠帘，虚隐，增加魅力。墙柱图案彩绘，浪漫、清新。



▲李严

用挂画法装饰沙发后墙，简洁干净。美在天花的分割和白镜天花心，让室内增辉。



▲恒艺装饰

黑胡桃木格子沙发后墙，颇有文化特色。

年之中的夏去秋来，在颜色中的代表色是黄色。位于西南方的客厅设备宜多，家具宜用厚重材料，采用黄色或原木色系列为布置的主调，可与设在东北或房屋中央的客厅作同样的设计。

位于东南方的客厅 太阳从东方升起以后，阳光越来越强烈，所以东南方象征着努力、预备、繁荣和利益，代表的是一年之中的晚春和初夏。位于东南方的客厅宜浅宜宽，可多用绿色系列，多花木装饰最好，窗帘布可以选择绘有花木或绿竹的设计图案，铺绿色系的地毯也很合适。

位于东方的客厅 太阳从东方升起，所以东方象征着朝气、活力、勤奋、成长、成功，代表的是一年中的春天，代表的颜色是青色或浅蓝色。位于东方的客厅正对上方的太阳，不妨以淡青紫作为色彩系列的主调，也可以采用蓝色的系列，或由房屋的主人根据自己的喜好进行选择。

位于住宅中间的客厅 可自由设置，但应以黄色系来统一整个客厅空间。

▶ 郭虹霞

电视墙左侧用细木条板做横排列，衬托主墙面的方板构成，对比中显得简洁而庄重。



▶ 韩壁竹

较重的暖色调图饰墙面，用流畅的曲线和重点的角部图饰，格外活泼生动。



▼ 南一凡

电视背景墙以线面构成，淡雅的色彩强化了时尚品位。



▲ 恒艺装饰

大面积浅茶镜贴饰的电视墙，用白线图案彩绘，十分浪漫、高雅，简洁生动。

客厅的色调主要是通过地面、墙面、顶面来体现的，最重要的是要和整个住宅的装饰色彩和谐统一，而装饰品、家具等只是起着调剂、补充的作用。客厅天花不宜用暗色调，也不宜安装镜子，客厅入门之墙不宜设壁龛，客厅靠近门一边的墙壁宜平整，不宜凹凸。由于现代化材料的日新月异，各种金属材料也广受欢迎，但诸如铝、铜、不锈钢等材质或家具，不可在客厅中使用过多，只适用于餐厅。这些金属材质使用过多，会给人一种冷冰冰的感觉，加上磁场紊乱，有碍身体健康。根据理气的原理，清气轻而上浮，浊气重而下降。在装饰客厅的时候，天花不论使用何种材料，都应比地板和墙壁的颜色浅，否则会给人一种头重脚轻的感觉。

对于光线不足的客厅，在色彩选择上，如选用深色，则会更增加其黑暗；光线充足的客厅，如若选用深色彩，白天视觉还可，但到了晚上在灯光的照射下则使人感觉不舒服。客厅的色彩宜选用嫩绿色、浅鹅黄色、浅米色、浅蓝色，不宜用红色，因为红色易使人兴奋、暴躁、狂热、想入非非、失眠。选用深黄色，易令人忧郁、思想呆滞。客厅的类型不