

林炳釗編著

中國命理學研究

中國科學出版社

中國命理學研究

林炳釗編著

暨南大學圖書館

著者



中国科学出版社

中國命理學研究

著者	林炳釗
出版	中國科學出版社 CHINA FAMOUS PRODUCT PRESS
地址	香港九龍尖沙咀麼地道 67 號 半島中心 11 樓 1112 室 電話:(852)—30198221 傳真:(852)—30198221
責任編輯	王 慧
承印	中國科學出版社承印部
開本	大 32K(889 × 1194mm)
字數	216 千字
版次	2008 年 10 月第 1 版 2008 年 10 月第 1 次印刷
書號	ISBN 978 - 988 - 99381 - 7 - 8
印數	1 - 500 冊
定價	港幣 27 元 人民幣 30 元 版權所有 · 翻印必究

书 评

福州民俗学者林炳钊撰书

厘清命理

(录《福建侨报》2004年11月12日4版“中华文化”刊载曲溪先生文章)

由福州民俗文化研究学者林炳钊先生编著的《中国命理学概述》一书,最近由华星出版社出版。《概述》以实事求是的科学态度,按照古代五行相生相克的哲学理论,对命理进行严肃的剖析,兼容并蓄,去伪存真,保留了其中科学的成份,剔除、批判了其中反科学的内容,给读者一个真实的中国命理。全书引用了大量历史故事、成语故事。读者在领悟命理的同时,可以启迪思想,认识事在人为的道理,把握命运的内在规律,在人生道路上发挥主观能动性,成为对社会有用的人,为国家做出贡献。

贺 信



FUMAN (H.K.) CO., LTD.

UNIT D, 21/F., United Centre,
95 Queenway, Hong Kong.
Tel: 2986 1138 Fax: 2529 8267

Our Ref.:

Date:

12/11/04

杨剑高先生：您好。

贵函及来信对武林超俗智者欠属与
一评叔安。谨此。

贵作“中国命理学概述”实有研究之
价值。是祖国特有之传统文化学说，
至此以历史上算命卜卦之款之糟粕。您以
认真态度搜集许多资料完成此书，实属
难得。特此恭贺。

晚辈敬此上物您心肯发登号，实令人欣慰。
不致作功。此致。

林铭森

林铭森

中國福萬（福建）玩具有限公司
CHINA FUMAN (FUJIAN) TOYS CO., LTD.
CHINA FACTORY: Qian Yu Fu Ma Road, Fuzhou, Fujian, China.
Tel: 3980438 3980887 Fax: 3981078

全国政协委员、世界福州十邑同乡总会常务副会长、香港中华总商
会常务会董、福万(香港)有限公司总裁林铭森先生的贺信。



1941年农历(辛巳)3月23日,侵华日军500多名,由牛头湾寨下登陆,松祉副乡长陈俊盛组织壮丁配合松下水警,在鹿山北岭与日军开展浴血大搏斗,陈俊盛等31人壮烈牺牲。1943年3月长乐人民在松下大王山麓,背山面海,建起“闽海战役松下抗日阵亡军民公墓”。墓碑平台上竖立着前国府主席林森题词《捍患成仁》。1986年列为县级文物保护单位。

2007年春,中国通俗文艺研究会会员、福州市作家协会会员、《闽海夜谭》作者林炳钊先生,于长乐市松下镇采风时,留影纪念。

閩海夜譚作者
林炳釗先生 雅正

愛國
愛鄉

己巳秋八十六叟
朱崇漢書

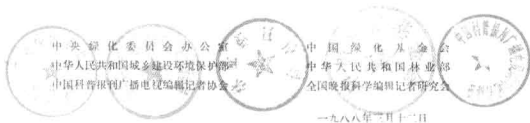
炳釗同志雅正

莫嫌老圃秋容淡
且看黃花晚節香

戊辰年八月五日朱崇漢書

林炳釗同志：

您 1987年8月24日发表于福州晚报的
作品《 福州古榕 》被评为“爱
我中华绿化城市”征文三等奖，特颁发此证书。



1988年3月12日，中央绿化办、城乡环保部、国家林业部等颁发“爱我中华，绿化城市”征文奖证书



国家图书馆

荣誉证书

林炳釗先生：

您赠送的《中国命理学概述》

已收到。您的赠品丰富了国家图书馆的馆藏，为读者提供了新的知识信息。特发此证，以资附旌。

此致



2007年4月10日国家图书馆特发藏书证书

为侨乡民俗传世存史

黄 晨

年逾八旬的福州民俗专家林炳钊,20多年笔耕不辍,为侨乡民俗传世存史。

林炳钊,字希铭,笔名榕东。5·12退休干部,福州鼓楼区文史委成员、中国通俗文艺研究会会员、福州市作家协会会员、《闽海夜谭》作者。

林先生1926年出生于闽侯尚干,生于书香之家,幼承庭训,母教有方,刻苦向学。解放前在长乐执教,1949年9月考入福建人民革命大学,1950年6月分配连江县工作。担任过土改小组长、县人武部干事、县府办干事、琯头区秘书、县委办干事等,为连江县革命和建设做出贡献。因“死人诬证”被打成冤假错案。他历坎坷不堕其志,坚持申诉,1980年平反。晚年发挥余力、余热,与笔墨结缘。

为表达对家乡的一片深情,他致力于乡土文学的挖掘整理,不辞劳苦,不避暑寒,经常深入街巷、农村访老采风,夜间则一灯相伴,笔耕不息,在斗室里日夜著述。先后在省、市10多家报刊、电台发表文章,经中国新闻社福建分社发往海外,为美国旧金山《福建侨报》、新加坡《联合晚报》、菲律宾《世界日报》、香港《华侨日报》、澳门《澳门日报》、印尼《光华日报》等所采用。1988年3月,《福州古榕》一文被中央绿化办、国家林业部等评为《爱我中华·绿化城市》征文三等奖。

他古稀高龄,连续编辑并出版《闽海夜谭》共5集130万字,比较全面地介绍了福州这个历史文化名城的特点,使乡亲们了解福州的昨天,更加热爱福州的今天,从而更好地去建设福州,迎来更加美好的明天。为弘扬三山文化,贡献力量。前省委书记处书

记伍洪祥四次为《夜谭》题词。(二集题“弘扬祖国历史文化,促进榕城经济繁荣。”三集题“三山事迹,百世流传。”四集贺词“闽都春秋”。五集题“闽海人文盛,夜谭乡情浓”);原省政协副主席许集美三次题词(三集题“宏扬中华文化,展现八闽风采”。四集题“弘扬闽都文化,促进经济发展”五集题“三山添彩,两塔增辉”);前省人大副主任曾鸣为《夜谭》(二集)写了序言。《夜谭》问世后,受到省市热心人士和全国政协委员、世界福州十邑同乡总会常务副会长林铭森的支持,得以飘洋过海,深受福州旅外乡亲的好评。林炳钊先生厘清命理,去伪存真,编著《中国命理学概述》;并主编《闽都女神陈靖姑》、《闽侯七里志》等书50多万字。1999年,他的传略入编《世界华人文学艺术界名人录》第3卷;2001年3月入编《中国人才世纪献辞》;同年12月入编《辉煌成就·世纪曙光——中国百业专家人才库》。

林炳钊爽直忠厚,虽已耄耋,炽热生辉,仍为人民为社会无私奉献。

怀乡念祖。林炳钊不顾老迈,不辞劳苦,回乡肩负起主编《闽侯七里志》之重任,表达了赤子爱乡之情;怀念生育他的父母,一片深情,撰文发表于志书、报刊外,还多次在榕城、故乡举办纪念活动。2007年春,其父林承华传略入编《福州人名志》。

克己利人,助人为乐。他平生俭朴节约,将余款济困扶贫,帮人分忧解愁;关爱孤儿,慷慨抚养多年;量力而为,赞助寺庙修建殿堂。

支持社会文化事业。他将自撰的《闽海夜谭》等书籍95册及创作手稿57册几百万字,分别赠给福建省图书馆、福建师范大学图书馆、福州大学图书馆、国家图书馆和首都图书馆以及北京大学、清华大学图书馆等收藏;自己把收藏的“福建革大50庆横匾”、乡贤林森公生前彩照、现代名人伍洪祥、许集美、朱棠溪等书字题词等文物,赠与福州市博物馆等。

(录《福建侨报》2007年10月26日7版“旅游·文教”版)

前 言

《中国命理学》乃祖国传统文化遗产和学术现象，也有它存在作用和研究的价值。

我们的祖先在观察世界中，认为“人”是自然界的阳气和阴气化合而成，从娘胎“生”出来的。如果没有“父生母育”，就不能得见天地了。因为“人”活在天地间只有一次，不得复生与永生，这是自然规律不可抗拒的。所以，“人”一死了（所谓去鬼门关报到），一切都成空了。就永远不能再见到天地日月了，也不能再见到丰富多彩的人间世界了。因此，“人命关天”极为重要，“我命属我，不属天地”。体现了我国人民以人为贵，热爱生命，珍重人生的本色。为保命保平安，就要研究趋吉避凶，因而，“命理学”应运而生。

《中国命理学》是以阴阳学说，五行生克原理，结合四时（春夏秋冬）五方（东南西北中），作为立命的理论基础。经过前人不断探究，反复实践，变通创新。发明了“四柱推命法”。把人的出生时间（年月日时）的干支排列组合为“命”，还把“人”的一生各个阶段活动，叫作“运”，称为“命运”；推算人一生荣枯（生老病死）的遭遇，还经受着历史、社会、政治、文化、境遇的多种因素制约，成为一种独特的民间技艺和学术。

由于它富有历史知识、人生哲理、科学信息预测及应用价值，为人生发展变化的规律，故博得了古今一些文人名士的青睐。它以强大的生命力，流传到今，为海内外爱

好命理的人们所重视,并为许多平民百姓所接受。

“命理学”究竟是民俗文化?还是唯心论呢?目前且不要先下定论。可把它当为一个未知领域去研究。即使历史上存在过的东西,不一定在今天都是合理的。按照“古为今用”的原则,对于其合理的成份,我们要加以利用、继承;对于其中谬误的东西,要加以剔除,给予揭露和批判;这就是历史唯物主义对于历史文化遗产的正确态度。

“命理学”不仅说明了人有命运,命运是可以推算的,命运并不是神秘的,它由人类的生存活动而产生,既有先天的因素,也有后天的因素,并在一定(天时、地利、人和)条件下,可以加以改变的。谁能掌握自己命运的主动权(趋吉避凶),谁能在人生道路上发挥主观能动性,成为对社会有用之人,为国家作出应有贡献。

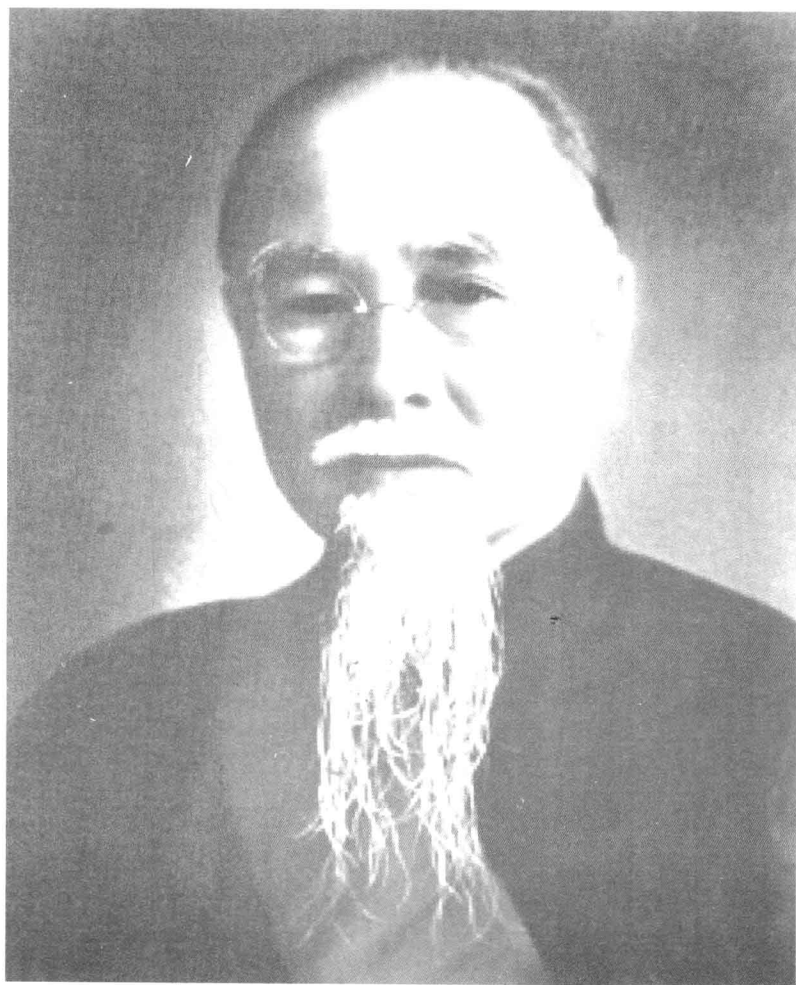
“命理学”凸显了儒家道德观念,人生哲理。其功能含有两重性:既引导人们修身行善,处世谦和;又以阴阳五行生克原理,推算人之一生吉凶祸福,为“平安”保驾护航。所以掌握命运,事在人为。为“己”推命则可利“己”,为“人”推命则能利“人”。其应用价值,自古到今,一向为社会所重视。

鉴于本人水平有限,因此,唯心思想观念也有可能混杂其中,需要读者在研究推算中注意鉴别,取其精华,去其糟粕。幸甚!

著者

二〇〇八年(戊子)夏于闽都

纪念乡贤前国民政府主席
林森公诞辰 140 周年



林森公遗像

目 录

前言

- 第一章 纪念乡贤前国民政府主席林森公诞辰 140 周年 (1)
 敬为乡贤林森公的命造初探 (1)

附录

- 一、民主爱国主义者林森 (10)
二、陶江林氏溯源 (14)
三、尚干十八进士 (15)
四、爱国保宗的林五娘 (16)
- 第二章 命理论述 (18)
- 第一节 命 运 (18)
- 一、命运之说 二、命运与人生(一)人生有二怕 (20)
 (二)命运是一门学问(三)推命的歌诀(四)人生座右铭
 (23)
- 第二节 阴阳五行与命理学 (25)
- 第三节 孔子论“命” (29)
- 一、杰出的爱国主义者 二、信“命”的孔夫子 (29)
- 第四节 命运观与非命观的争鸣 (31)
- 第五节 推命法的起源与发展 (34)
- 第六节 推命问题的探讨 (38)
- 一、推命是学术还是迷信? 二、子平术是否准确? (38)
- 第七节 人生闲话 (41)
- 一、人生感悟 二、人生三境界 三、人生回头看 (42)

四、人生“空”与“不空”	五、人生“仁者寿”	·····	(45)
六、人生知足常乐	·····		(47)
第三章 四柱推命法	·····		(49)
第一节 常用基础知识	·····		(49)
一、天干 二、地支 三、人垣 四、六神 五、十干配人体	·····		(49)
六、六十甲子 七、五行·四时(季)·方位	·····		
八、五行四季旺相休囚死 九、六亲用神释义新解	·····		
十、生旺死绝空 十一、话说十二生肖	·····		(55)
第二节 命造与定时	·····		(58)
一、起四柱八字(一)推年柱(二)推月柱(三)推日柱	·····		
(四)推时柱	·····		(58)
二、起行运柱 三、推上运岁数 四、起命垣 五、神煞	·····		
(一)吉神 (二)凶煞 六、小儿定时 (一)关煞宜忌	·····		
(二)男女批语 (三)《定时书》式样	·····		(59)
第三节 五行生克制化	·····		(69)
一、天干化合冲克(一)化合(二)冲克 二、地支刑冲会合	·····		
(一)三刑(二)六冲(三)会合(四)六合	·····		(70)
第四节 起例	·····		(74)
一、命造(一)命 1、年例 2、月例 3、日例 4、时例	·····		(74)
(二)运 1、起大运柱 2、推算上运岁数(三)命垣(命宫)	·····		(75)
(四)生克制化 1、天干化合 2、天干冲克 3、地支化合	·····		
4、地支六冲 5、地支三刑(五)干支用神(六)干支生旺死绝例	·····		
(七)吉神凶煞	·····		(77)
二、定时(一)十天干(二)十二地支、十二月节	·····		

(三)十二时辰(四)干支四时(季)方位	
(五)小儿关煞之一、之二。 ……………	(79)
三、论格(一)甲木日元(二)乙木日元(三)丙火日元 ……	(81)
(四)丁火日元(五)戊土日元(六)己土日元	
(七)庚金日元(八)辛金日元(九)壬水日元	
(十)癸水日元 ……………	(96)
四、行运(一)交运年龄 1、参照1937-2008年社会发展简介	
2、读书年龄(二)流年(岁君)1、日犯岁君 2、岁伤日元	
3、岁运生克制化(三)命垣起太岁 ……………	(99)
第四章 命理探究 ……………	(104)
第一节 日 元 ……………	(104)
一、得失(一)甲乙木者,须辨木势盛衰	
(二)丙丁火者,须辨火力有余、不足	
(三)戊己土者,须辨土质厚薄(四)庚辛金者,须辨金质老嫩	
(五)壬癸水者,须辨水势大小 ……………	(104)
二、性情(一)甲木日元(二)乙木日元(三)丙火日元 ……	(106)
(四)丁火日元(五)戊土日元(六)己土日元 ……………	(108)
(七)庚金日元(八)辛金日元(九)壬水日元 ……………	(109)
(十)癸水日元 ……………	(110)
三、六亲(一)公祖(二)父母(三)兄弟姐妹	
(四)夫妻(五)子女 ……………	(111)
四、自身(一)旺衰宜忌(二)贵贱贫夭(三)凶灾牢祸 ……	(118)
(四)生活方向(五)工作职业(六)疾病伤残(七)八字欠缺	
……………	(120)
第二节 格局 ……………	(124)

一、取法(一)月支藏干(二)日干论格(三)相互参用 …	(124)
二、喜忌(一)正偏财格(二)正官格(三)正偏印格(四)食神格 (五)七煞格(六)伤官格(七)羊刃格(八)月劫建禄格	(126)
(九)化格	(137)
(十)杂格 1、曲直 2、炎上 3、稼穡 4、从革 5、润下 6、勾陈得位 7、玄武当权 8、倒冲 9、飞天禄马 10、井栏叉	(141)
11、甲趋乾 12、乙鼠贵 13、辛朝阳 14、壬趋艮 15、合禄 16、刑合 17、子遥巳 18、丑遥巳 19、拱禄 20、拱贵 21、夹丘	(147)
22、日禄归时 23、壬骑龙背 24、金神 25、日贵 26、魁罡 27、禄马同乡 28、财官双美 29、胞胎 30、灯光夜灿 31、日德 32、天干一气 33、干支一气 34、三奇 35、三正三偏 36、四库俱全 37、驿马交驰	(153)
第三节 用神	(163)
一、日元和用神 二、病与药(一)甲乙木日元 (二)丙丁火日元(三)戊己土日元(四)庚辛金日元 (五)壬癸水日元	(163)
三、命理说法(一)子平撮要法(二)论用神成败救应 …	(166)
四、用神取法(一)命格用神(二)行运用神与运岁宜忌	(168)
第四节 行运	(175)
一、谈命(八字)与运(大运)二、四柱推算三限荣枯	(175)

三、论大运喜忌 四、行运吉凶(一)日元(二)用神	(176)
五、论流年(一)流年(二)太岁	(185)
第五章 女 命	(188)
第一节 概述	(188)
一、女命谈夫子 二、《三命通会》论女命的八法	(188)
三、名家谈说(一)《古赋》的说法(二)《滴天髓》的说法 (三)《阴命赋》的说法(四)《子平约言》的说法 (五)《泾渭篇》的说法	(193)
四、命理选录(一)夫主宜忌(二)身主旺衰 (三)子息吉凶(四)伤官枭印	(196)
五、女命取用神(一)身强(二)身弱	
六、行运吉凶	(203)
第二节 附录《金瓶梅》算命	(206)
第六章 命例评论	(208)
第一节 古今名人一孔子 二诸葛亮 三岳飞 四孙中山	(208)
第二节 闽都人士(选录)	(225)
第三节 林门命例 一、林承华老先生	(229)
附录 1、书法家朱棠溪的《治家格言》 2、市政协常委 郭正学为林承华伉俪编撰生平简介。 ...	(230)
二、陈仪英老夫人等	(234)

后 记