

国家**执业药师**资格考试指导丛书

2010  
最新版

# 中药学专业知识 (二)

国家执业药师资格考试指导丛书编委会 编

紧扣大纲 全新改版  
名师点评 高效节时  
配套自测 模拟冲刺

赠50元  
上网辅导卡

- 权威专家重磅出击
- 连续六年畅销
- 通过率的有效保证



人民军医出版社

PEOPLE'S MILITARY MEDICAL PRESS

国家卫生健康委员会 教育部 人力资源和社会保障部  
《国家职业教育改革实施方案》 教育部 财政部 印发



# 中药学专业知识

（三）

国家卫生健康委员会 教育部 人力资源和社会保障部 编

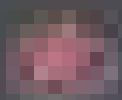
管理知识 全科知识  
基础理论 临床知识  
法规知识 综合知识



国家卫生健康委员会 教育部 人力资源和社会保障部

《国家职业教育改革实施方案》

教育部 财政部 印发



中国中医药出版社

CHINA UNIVERSITY OF TRADITIONAL CHINESE MEDICINE PRESS

国家执业药师资格考试指导丛书

# 中药学专业知识(二)

ZHONGYAOXUE ZHUANYE ZHISHI(ER)

(第5版)

国家执业药师资格考试指导丛书编委会 编

 人民军医出版社

PEOPLE'S MILITARY MEDICAL PRESS

北京

---

## 图书在版编目(CIP)数据

中药学专业知识·2/赵春杰主编. —5版. —北京:人民军医出版社,2010.4

(国家执业药师资格考试指导丛书)

ISBN 978-7-5091-3625-6

I. ①中… II. ①赵… III. ①中药学—药剂人员—资格考核—自学参考资料 IV. ①R28

中国版本图书馆CIP数据核字(2010)第041094号

### 内 容 提 要

为配合每年一次的国家执业药师资格考试,指导应试人员参考,我们组织了具有多年培训经验、全国知名的执业药师资格考试辅导专家编写了本书。

全书内容紧扣大纲、覆盖全部考点,并力求简明扼要,层次分明。每章均分为考点进阶详解、真题模拟与解析两大部分。每本书末都附有三套全真模拟题,以帮助考生迅速熟悉考试题型、掌握考试思路,提高应试能力。

---

策划编辑:焦健姿 文字编辑:周 宁

出 版 人:齐学进

出版发行:人民军医出版社

经销:新华书店

通信地址:北京市100036信箱188分箱

邮编:100036

质量反馈电话:(010)51927270;(010)51927283

邮购电话:(010)51927252

策划编辑电话:(010)51927300-8152

网址:[www.pmmp.com.cn](http://www.pmmp.com.cn)

---

印刷:京南印刷厂 装订:桃园装订有限公司

开本:787mm×1092mm 1/16

印张:23.75 字数:582千字

版、印次:2010年4月第5版第1次印刷

印数:0001~3000

定价:45.00元

---

版权所有 侵权必究

购买本社图书,凡有缺、倒、脱页者,本社负责调换

# 国家执业药师资格考试指导丛书

## 编审委员会名单

主 编 赵春杰  
副主编 张殿发 李 静  
编 委 丁平田 范晓文 付守廷 贾 娴  
孙利华 宋少江 杨 悦 袁久志  
朱晓明 周 蓓 赵春杰

## 《中药学专业知识(二)》分册编委

### 第一部分 中药鉴定学

主 编 袁久志

### 第二部分 中药化学

主 编 宋少江  
副主编 彭 纓  
编 委 宋少江 彭 纓 遇 璐 张玉晶

## 前 言

2007年版《国家执业药师资格考试大纲》已由国家食品药品监督管理局制定，并经中华人民共和国人事部审定予以公布。国家食品药品监督管理局执业药师资格认证中心组织部分专家、学者编写了与新版大纲相配套的国家执业药师考试应试指南。为了帮助广大参加执业药师资格考试的人员准确全面地理解和掌握应试内容、顺利通过考试，国家执业药师资格考试指导丛书编委会组织编写了《国家执业药师资格考试指导丛书》(7本)，分别为：①《药事管理与法规》(药学、中药学共用)；②《药专业知识(一)》；③《药专业知识(二)》；④《药综合知识与技能》；⑤《中药专业知识(一)》；⑥《中药专业知识(二)》；⑦《中药综合知识与技能》。

本套丛书以最新版考试大纲和国家食品药品监督管理局执业药师资格认证中心编写的《应试指南》为依据，按相应章节编写。每章又分为考点进阶详解、真题模拟与解析两大部分。考点进阶详解标以★★★，意为掌握内容；★★意为熟悉内容；★意为了解内容。对相对简单的真题模拟未作解析，而有难度的真题一般给出解析和分析考点。本书的编写力求帮助考生抓住复习重点，全面掌握考点，提高复习效率。每本书末均附三套模拟试卷作为全书学习后的自我检验，以便考生进一步熟悉考试题型、题量。为了更加真实体现考场氛围，让考生了解和熟悉国家执业药师资格考试形式，我们还特意针对每一学科都另行编写出版了全真模拟试卷集，其中包括五套全真模拟试题及部分疑难题目解析，并对试卷、答题卡、试卷袋等全程模拟，使考生有一种身临其境的感觉！

国家执业药师资格考试指导丛书编委会由沈阳药科大学多年从事国家执业药师资格考试考前培训的专家、学者组成。多年来，他们认真研究《国家执业药师资格考试大纲》，对考试内容、考试要求、考题特点等具有很好的把握和了解，通过培训极大提高考生考试一次通过率。

最后预祝各位考生考出好成绩！

国家执业药师资格考试指导丛书编委会

# 目 录

## 第一部分 中药鉴定学

第一章 中药鉴定学的定义和任务	(3)
第二章 中药鉴定学的发展史	(7)
第三章 中药的产地、采收与产地加工	(10)
第四章 中药的鉴定	(17)
第五章 根及根茎类中药	(32)
第六章 茎木类中药	(116)
第七章 皮类中药	(128)
第八章 叶类中药	(145)
第九章 花类中药	(154)
第十章 果实及种子类中药	(166)
第十一章 全草类中药	(203)
第十二章 藻、菌、地衣类中药	(221)
第十三章 树脂类中药	(227)
第十四章 其他类中药	(232)
第十五章 动物类中药	(237)
第十六章 矿物类中药	(259)
全真模拟题一	(267)
全真模拟题二	(274)
全真模拟题三	(280)

## 第二部分 中药化学

第一章 总论	(289)
第二章 生物碱	(297)
第三章 糖和苷类	(307)
第四章 醌类	(314)
第五章 香豆素和木脂素	(320)

第六章 黄酮.....	(326)
第七章 萜类和挥发油.....	(336)
第八章 皂苷.....	(342)
第九章 强心苷.....	(349)
第十章 主要动物药化学成分.....	(354)
第十一章 其他成分.....	(357)
全真模拟题一.....	(361)
全真模拟题二.....	(365)
全真模拟题三.....	(369)



# 第一部分 中药鉴定学

本部分占 60 分

主 编 袁久志



# 第一章 中药鉴定学的定义和任务

## 考点进阶详解

### 一、中药鉴定学的定义★

1. 定义 中药鉴定学是研究和鉴定中药的品种和质量,制定中药质量标准,寻找和扩大新药源的应用学科。

2. 研究方法和内容 在继承祖国医药学遗产和传统鉴别经验的基础上,运用现代自然科学的理论、知识、方法和技术,系统地整理和研究中药的历史、来源、品种形态、性状、显微特征、理化鉴别、检查、含量测定等,建立规范化的质量标准以及寻找和扩大新药源的理论 and 实践问题。

3. 中药的定义 中药是指在中医药理论指导下用以防治疾病和医疗保健的药物,包括中药材、饮片和中成药。

### 二、中药鉴定学的任务★★

#### 1. 考证和整理中药品种,发掘祖国药学遗产

(1)造成中药材品种混乱和复杂的原因:①同名异物和同物异名现象普遍存在;②本草记载不详,造成后世品种混乱;③有的中药在不同的历史时期品种发生了变迁;④一药多基源情况较为普遍。

(2)解决品种混乱和复杂问题及发掘祖国药学遗产的途径:①力求一物一名,一名一物;②正确继承古人药材生产和用药经验;③开展古方药物的品种考证;④查考地方志。

#### 2. 鉴定中药真伪优劣,确保中药质量

(1)中药真伪优劣的含义:①“真”,即正品,凡是国家药品标准所收录的中药均为正品;②“伪”,即伪品,凡是不符合国家药品规定中药的品种以及以非药品冒充中药或以他种药品冒充正品的均为伪品;③“优”,即质量优良,是指符合国家药品标准规定的各项指标的中药;④“劣”,即劣品,是指不符合国家药品标准质量规定的中药。

(2)中药出现伪品、混淆品或掺伪品的原因:①以它种药材伪充此种药材;②名称相近或外形相似或基源相近的品种之间产生混乱;③以假充真,或掺伪牟利;④地区习用药材流出本地区外,造成混乱;⑤误种、误采、误收、误售、误用。

(3)影响中药质量的主要因素:①栽培;②产地;③采收加工;④贮藏;⑤运输;⑥非药用部位超标;⑦个别药材提取部分成分后再流入市场;⑧缺乏内在质量控制指标。

#### 3. 研究和制定中药规范化质量标准

(1)中药质量标准:包括中药材、饮片和中成药的质量标准。

(2)制定质量标准的原则:“安全有效、技术先进、经济合理”。

(3)制定中药质量标准的要求:①中药的来源要正确,处方要固定;②采收加工、炮制方法或生产工艺要固定;③临床疗效要确定;④对有害物质要限量检查;⑤对有效成分或有效物质群有定性鉴别和含量测定。

#### 4. 寻找和扩大新药源

(1)中药资源:包括药用植物药资源、动物药资源和矿物药资源,又分为天然中药资源和人工栽培或饲养的药用植物、动物资源。我国现有中药资源达12 807种,其中植物药11 146种,占87%;动物药1 581种,占12%;矿物药80种,不足1%。野生药材品种约占总数的80%,约占采购量的60%;种植与养殖的药材品种约占总数的20%,约占采购量的40%。

(2)中药资源保护条例:①第一批《珍稀濒危保护植物名录》(1984年);②第二批《珍稀濒危保护植物名录》(1987年);③《野生药材资源保护管理条例》(1987年);④《国家重点保护野生动物名录》(1989年)。

(3)寻找和扩大新药源的方法:①进行全国性药源普查,寻找新的中药资源;②根据生物的亲缘关系寻找新药源;③从民族药或民间药中寻找新药源;④以有效成分为线索,寻找和扩大新药源;⑤以药理筛选结合临床疗效寻找和扩大新药源;⑥从古本草中寻找或探索老药新用途;⑦根据植物生长的地理位置和气候条件去寻找和扩大新药源;⑧以新技术、新方法扩大新药源。

## 真题模拟与解析

### 一、A型题(最佳选择题)

#### 1. 保证中药质量的前提是

- A. 品种正确      B. 产地合宜  
C. 栽培条件合理      D. 采收加工合理  
E. 贮藏得当

答案[A]

#### 2. 历史上品种发生变迁的中药为

- A. 贯众      B. 白头翁  
C. 乌头      D. 白附子  
E. 金钱草

答案[D]

#### 3. 同名异物现象比较严重的中药为

- A. 贯众      B. 半夏  
C. 天南星      D. 白附子  
E. 桔梗

答案[A]

#### 4. 广州石牌的广藿香的正确描述为

- A. 香气较香醇,挥发油含量高  
B. 挥发油含量较低,广藿香酮含量较高

- C. 香气较辛浊,挥发油含量高  
D. 香气较辛浊,挥发油含量较低  
E. 挥发油含量高,广藿香酮含量较高

答案[B]

#### 5. 平贝母的幼小鳞茎常用来冒充

- A. 松贝      B. 青贝  
C. 炉贝      D. 浙贝  
E. 珠贝

答案[A]

#### 6. 青蒿治疟方出自

- A. 《五十二病方》      B. 《名医别录》  
C. 《肘后备急方》      D. 《伤寒论》  
E. 《金匱要略》

答案[C]

#### 7. 灯盏细辛为

- A. 蒙族药      B. 维族药  
C. 苗族药      D. 藏族药  
E. 壮族药

答案[C]

#### 8. 采用何种加工方法金银花中的绿原酸含

量最高

- A. 阴干                      B. 晒干  
C. 蒸后晒干                D. 烘干  
E. 炒炭

答案[C]

9. 药典规定茵陈有几个采收期  
A. 1个                      B. 2个  
C. 3个                      D. 4个  
E. 全年均可

答案[B]

10. 药效受贮藏时间影响较大的药材为  
A. 半夏                      B. 陈皮  
C. 茵陈                      D. 细辛  
E. 人参

答案[D]

[解析]含挥发性成分的药材及有效成分不稳定(如贯众)的药材不耐贮藏。

11. 我国现有中药资源约  
A. 1 000种                  B. 3 000种  
C. 5 000种                  D. 13 000种  
E. 15 000种

答案[D]

## 二、B型题(配伍选择题)

[12—15]

- A. 国家药品标准所收载的中药  
B. 国家药品标准未收载的中药  
C. 不符合国家药品标准规定中药的品种以及以非药品冒充中药或以它种药品冒充正品的  
D. 符合国家药品标准质量规定的各项指标的中药  
E. 不符合国家药品标准质量规定的中药
12. “正品”指  
13. “伪品”指  
14. “优”指  
15. “劣”指

答案[ACDE]

[16—18]

- A. 50种                      B. 80种  
C. 1 600种                  D. 2 400种  
E. 11 000种
16. 我国植物药约  
17. 我国动物药约  
18. 我国矿物药约

答案[ECB]

[19—23]

- A. 人参                      B. 霞草  
C. 水半夏                  D. 虎掌半夏  
E. 光皮木瓜
19. 虎掌的原植物为  
20. 半夏的常见伪品为  
21. 木瓜的常见伪品为  
22. 桔梗的常见伪品为  
23. 西洋参的常见伪品为

答案[DCEBA]

[24—26]

- A. 过路黄                  B. 聚花过路黄  
C. 点腺过路黄              D. 广金钱草  
E. 活血丹
24. 金钱草的原植物为  
25. 连钱草的原植物为  
26. 风寒草的原植物为

答案[AEB]

[解析]金钱草及风寒草为同科同属植物,均来自于报春花科,连钱草来自于唇形科,广金钱草来自于豆科,在各地均被当作金钱草使用。

## 三、X型题(多项选择题)

27. 影响中药质量的主要因素有  
A. 采收加工                  B. 栽培  
C. 产地                      D. 贮存  
E. 非药用部位超标

答案[ABCDE]

28. 中药质量标准包括  
A. 中药材的质量标准

- B. 饮片的质量标准
- C. 中成药的质量标准
- D. 中间体的质量标准
- E. 原植物的质量标准

答案[ABC]

29. 常以黄土掺伪的药材为

- A. 红花
- B. 西红花
- C. 青黛
- D. 海金沙
- E. 蒲黄

答案[DE]

30. 制定中药质量标准要求

- A. 中药的来源要正确,处方要固定
- B. 采收加工、炮制方法或生产工艺要固定
- C. 临床疗效要确定
- D. 对有害物质要限量检查
- E. 对有效成分或有效物质群有定性鉴

别和含量测定

答案[ABCDE]

31. 缺乏内在质量控制指标的中药有

- A. 山药
- B. 知母
- C. 川贝母
- D. 天冬
- E. 天南星

答案[ACDE]

32. 寻找和扩大新药源的方法有

- A. 根据生物的亲缘关系寻找新药源
- B. 从民族药或民间药中寻找新药源
- C. 以有效成分为线索,寻找和扩大新药源
- D. 以药理筛选结合临床疗效寻找和扩大新药源
- E. 从古本草中寻找或探索老药新用

答案[ABCDE]

## 第二章 中药鉴定学的发展史

### 考点进阶详解

#### 一、古代中药鉴定知识与本草★

1.《神农本草经》为我国现存最早的本草著作。著者不明,约在西汉时期。它总结了汉代以前的药物知识,载药 365 种,分上、中、下三品。

2.《本草经集注》是梁代陶弘景以《神农本草经》和《名医别录》为基础编成,载药 730 种。全书以药物的自然属性分类,分为玉石、草木、虫兽、果、菜、米食、有名未用七类,为后世依药物性质分类的导源。本书对药物的产地、采收、形态、鉴别等有所论述,有的还记载了火烧试验、对光照视的鉴别方法。

3.《新修本草》又称《唐本草》,是唐代苏敬、李勣等人集体编撰,由官府颁行的,可以说是我国最早的一部也是世界上最早的一部由国家颁布的具有国家药典性质的本草。载药 850 种,其中新增药物 114 种。附有图经 7 卷,药图 25 卷。出现了图文鉴定的方法,为后世图文兼备的本草打下了基础。

4.《证类本草》是宋代最值得重视的本草,是北宋后期唐慎微将《嘉佑补注本草》和《图经本草》校订增补,编成本草、图经合一的《经史证类备急本草》,简称《证类本草》。载药 1746 种,新增药 500 余种。该书总结了宋代以前药物鉴定的知识,是我国现存最早的完整本草。

5.《本草纲目》是明代对药学贡献最大的本草著作。李时珍参阅了经史百家著作和历代本草 800 多种,经历 27 年,编写成 52 卷,约 200 万字,载药 1892 种。其中新增药物 374 种,附方有 11096 余条。这部著作是我国 16 世纪以前医药成就的大总结。本书以药物自然属性作为分类基础,每药标名为纲,列事为目,名称统一,结构严谨,为自然分类的先驱。17 世纪初传到国外,被译成多国文字。

6.《本草纲目拾遗》清代赵学敏编撰,此书是为了拾遗补正李时珍的《本草纲目》而作,载药 921 种,其中新增药 716 种。

7. 其他 ①《五十二病方》是迄今为止我国发现的最早的医学方书,载有 247 种药物;②《图经本草》首创版印墨线药图,为后世本草图说的范本;③《晶珠本草》是历代收集藏药最多的典籍;④《植物名实图考》是植物学方面科学价值较高的名著。

#### 二、现代中药鉴定学的发展★

1. 专著 20 世纪初,国外生药学传入我国。1934 年赵橘黄、徐伯璠编著了我国第一本《生药学》上编,1937 年叶三多编著《生药学》下编。该书引进了现代鉴定中药的理论和方法,对中药鉴定学科的建立起到了先导作用。

2. 中药鉴定研究方法和新技术

- (1) 本草考证:已成为中药品种整理、新药研制、国家药品标准制定等必不可少的内容。  
 (2) 基原鉴定:①随机扩增多态技术(RAPD);②PCR产物直接测序技术及PCR鉴别技术;③DNA分子遗传标记技术。  
 (3) 性状鉴定:是鉴定中药的传统方法。  
 (4) 显微鉴定:①电子显微镜(扫描电镜);②电子计算机检索。  
 (5) 理化鉴定:①色谱与光谱技术;②色谱与光谱连用技术;③计算机技术;④差热分析技术;⑤X线分析技术;⑥傅立叶变换拉曼光谱法;⑦免疫技术;⑧中药指纹图谱质量控制技术。

### 真题模拟与解析

#### 一、A型题(单项选择题)

1. 我国最早的医学方书为  
 A.《神农本草经》 B.《五十二病方》  
 C.《黄帝内经》 D.《本草经集注》  
 E.《诗经》

答案[B]

- 2.《唐本草》又称  
 A.《新修本草》 B.《嘉佑本草》  
 C.《开宝本草》 D.《海药本草》  
 E.《晶珠本草》

答案[A]

3. 古代本草中收载藏药最多的典籍为  
 A.《新修本草》 B.《嘉佑本草》  
 C.《开宝本草》 D.《海药本草》  
 E.《晶珠本草》

答案[E]

4. 主要收载外国输入药物的古代本草为  
 A.《新修本草》 B.《嘉佑本草》  
 C.《开宝本草》 D.《海药本草》  
 E.《晶珠本草》

答案[D]

5. 首创版印墨线药图的古代本草为  
 A.《新修本草》 B.《证类本草》  
 C.《图经本草》 D.《本草纲目》  
 E.《植物名实图考》

答案[C]

6. 以药物的自然属性分类,为后世依药物性质分类导源的本草为

- A.《神农本草经》 B.《本草经集注》  
 C.《新修本草》 D.《唐本草》  
 E.《证类本草》

答案[B]

- 7.《中国药典》至今先后出版了  
 A. 四版 B. 五版  
 C. 六版 D. 七版  
 E. 八版

答案[E]

#### 二、B型题(配伍选择题)

[8—12]

- A. 汉 B. 唐  
 C. 宋 D. 明  
 E. 清

- 8.《神农本草经》成书于  
 9.《证类本草》成书于  
 10.《新修本草》成书于  
 11.《本草纲目》成书于  
 12.《植物名实图考》成书于

答案[ACBDE]

[13—17]

- A. 365种 B. 730种  
 C. 850种 D. 1746种  
 E. 1892种

- 13.《神农本草经》收载药物  
 14.《本草经集注》收载药物  
 15.《新修本草》收载药物  
 16.《证类本草》收载药物



17.《本草纲目》收载药物

答案[ABCDE]

[18—22]

- A. 苏颂等            B. 李勣、苏敬等  
C. 陶弘景            D. 唐慎微  
E. 李时珍

18.《本草经集注》的作者为

19.《新修本草》的作者为

20.《图经本草》的作者为

21.《证类本草》的作者为

22.《本草纲目》的作者为

答案[CBADE]

[23—27]

- A. 李珣  
B. 刘翰、马志等  
C. 赵学敏  
D. 蒂玛尔—丹增嘉措  
E. 吴其睿

23.《开宝本草》的作者为

24.《海药本草》的作者为

25.《本草纲目拾遗》的作者为

26.《晶珠本草》的作者为

27.《植物名实图考》的作者为

答案[BACDE]

[28—32]

- A. 《新修本草》    B. 《神农本草经》  
C. 《证类本草》    D. 《植物名实图考》  
E. 《本草纲目》

28. 我国已知最早的药理学专著为

29. 我国最早的一部也是世界上最早的一部由国家颁布的具有国家药典性质的本草为

30. 我国现存最早的完整本草为

31. 是我国 16 世纪以前医药成就大总结的本草为

32. 植物学方面价值较高的名著是

答案[BACED]

### 三、X 型题(多项选择题)

33. 对《神农本草经》的正确描述为

- A. 我国最早的药理学专著  
B. 总结了唐代以前的药物知识  
C. 收载药物 365 种  
D. 分上、中、下三品  
E. 原书已失传

答案[ACDE]

34. 对《新修本草》的正确描述为

- A. 我国最早的一部具有国家药典性质的本草  
B. 世界上最早的一部具有药典性质的本草  
C. 收载药物 850 种  
D. 又称《唐本草》  
E. 出现图文鉴定的方法

答案[ABCDE]

35. 对《本草纲目》的正确描述为

- A. 作者为明代李时珍  
B. 是我国 16 世纪以前医药成就的大总结  
C. 收载药物 1 892 种  
D. 以药物的自然属性作为分类基础  
E. 我国现存最早的完整本草

答案[ABCD]

36. 成书于唐代的本草著作有

- A. 《图经本草》    B. 《食疗本草》  
C. 《本草拾遗》    D. 《海药本草》  
E. 《新修本草》

答案[BCDE]

37. 成书于宋代的本草著作有

- A. 《新修本草》    B. 《开宝本草》  
C. 《图经本草》    D. 《证类本草》  
E. 《植物名实图考》

答案[BCD]

38. 成书于清代的本草著作有

- A. 《本草纲目》    B. 《本草纲目拾遗》  
C. 《晶珠本草》    D. 《植物名实图考》  
E. 《证类本草》

答案[BCD]