

2012

执业
药师

国家执业药师资格考试应试指南

中药学专业知识(一) 同步练习题集

主编 张廷模 肖丹

附赠
网络辅导卡



人民卫生出版社

2012

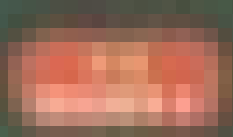


国家执业中药师资格考试大纲

中医学专业知识(一)

同步练习题库

主编 李国军 副主编 李 丹



中国中医药出版社

2012

国家执业药师资格考试应试指南

中药学专业知识(一)

同步练习题集

主 编 张廷模 肖 丹

副主编 钟赣生 周祯祥 杨 敏 胡昌江 贾永艳

编 者 (以姓氏笔画为序)

王 颖 王 淳 刘天强 刘树民 吴庆光
张廷模 杨 敏 肖 丹 连晓晓 陈 勇
周祯祥 胡昌江 钟赣生 唐德才 贾永艳
黄 巍 黄海英 黄勤挽 曾祥法 董自亮
彭衡阳

图书在版编目 (CIP) 数据

中药学专业知识 (一) 同步练习题集/张廷模等
主编. —北京: 人民卫生出版社, 2012. 3

(国家执业药师资格考试应试指南)

ISBN 978-7-117-15540-3

I. ①中… II. ①张… III. ①中药学-药剂人员-
资格考试-习题集 IV. ①R28-44

中国版本图书馆 CIP 数据核字 (2012) 第 019974 号

门户网: www.pmph.com 出版物查询、网上书店
卫人网: www.ipmph.com 护士、医师、药师、中医师、卫生资格考试培训

版权所有, 侵权必究!

本书本印次内封贴有防伪标。请注意识别。

中药学专业知识 (一)

同步练习题集

主 编: 张廷模 肖 丹

出版发行: 人民卫生出版社 (中继线 010-59780011)

地 址: 北京市朝阳区潘家园南里 19 号

邮 编: 100021

E - mail: pmph@pmph.com

购书热线: 010-67605754 010-65264830

010-59787586 010-59787592

印 刷: 北京市卫顺印刷厂

经 销: 新华书店

开 本: 787×1092 1/16 印张: 16

字 数: 389 千字

版 次: 2012 年 3 月第 1 版 2012 年 3 月第 1 版第 1 次印刷

标准书号: ISBN 978-7-117-15540-3/R·15541

定 价: 38.00 元

打击盗版举报电话: 010-59787491 E-mail: WQ@pmph.com

(凡属印装质量问题请与本社销售中心联系退换)

编者单位

(以汉语拼音为序)

北京大学药学院

北京中医药大学

成都中医药大学

大连医科大学

第二军医大学

复旦大学药学院

广东省中山市中医院

广东药学院

广州中医药大学

哈尔滨医科大学附属一院

河南中医学院

黑龙江中医药大学

湖北中医学院

吉林大学药学院

江苏省中医院

辽宁中医药大学附属医院

南京中医药大学

清华大学生命科学院

山东大学附属齐鲁医院

山东大学药学院

山东中医药大学

上海中医药大学

沈阳药科大学

首都医科大学

四川大学华西药学院

天津医科大学

西安交通大学医学院

浙江大学药学院

浙江中医药大学

中国药科大学

中国医科大学

中山大学

出版说明

为指导参加国家执业药师资格考试的考生做好考前复习,根据《国家执业药师资格考试大纲》,人民卫生出版社组织全国专家编写了《国家执业药师资格考试应试指南》系列丛书(以下简称《应试指南》)。《应试指南》包括国家执业药师资格考试 7 个科目,含中药学与药学两类,每个科目包括理论知识、同步练习题集和模拟试卷三部分,各自成册,共 21 本。

《应试指南》(理论知识)

紧扣《考试大纲》,分析、参考了近年国家执业药师资格考试的试题,根据考点考试频率和分值分布情况确定理论知识的内容详略和习题的选择,精选“经典考题”编入理论知识的相关知识点中。在各章理论知识的末尾,还依据《考试大纲》对本章的复习重点和方法进行小结,同时分析了近年已考过的知识点,并对高频考点加以提示,以帮助考生准确、快速掌握复习重点。

《同步练习题集》

对考试大纲各科目进行针对性练习,题型全面,题量丰富,涵盖考试大纲的所有知识点,并着重突出重点、难点。重难点题后附详细解析,全面分析考点、答题思路和方法。考生可以随学随测,检测学习成果,强化记忆,尽快理解和掌握知识点。

《模拟试卷》

包括 5~6 套模拟练习卷。全面模拟考试真题,题目难度和题型分布参考实际考试情况设定。真实模拟,实景练习,能够有效的帮助考生考前自测,考查和反馈复习成果,对考生应试有较强的针对性和指导性。

鉴于时间仓促和编写人员水平有限,本书内容难免会有不当或遗漏之处,诚请各位读者批评指正。欢迎广大读者来信交流学习:exam_pmph@126.com。

题型介绍

国家执业药师资格考试题型分为最佳选择题、配伍选择题、多项选择题三种,解题具体要求如下:

最佳选择题,即 A 型题,每题的备选答案中只有一个最佳答案。在执业药师资格考试时,每题 1 分。

配伍选择题,即 B 型题,备选项在前,试题在后。每组若干题,每组题均对应同一组备选答案,每题只有一个正确答案。每个备选答案可重复选用,也可不选用。在执业药师资格考试时,每题 0.5 分。

多选题,即 X 型题,每题的备选答案中有 2 个或 2 个以上正确答案。少选或多选均不得分。在执业药师资格考试时,每题 1 分。

其中标星号(*)的题为近几年已考的执业药师考点,供考生复习参考。

本书中各模拟题编排与执业药师资格考试试卷一致,每套 140 题,共计 100 分。各科目题型及分数分布情况如下:

各科目题型及分数分布

书 名		A 型题	B 型题	X 型题	合计	
药学综合知识与技能		40 题,40 分	80 题,40 分	20 题,20 分	140 题,100 分	
药学专业 知识(一)	药理学	24 题,24 分	48 题,24 分	12 题,12 分	84 题,60 分	140 题,100 分
	药物分析	16 题,16 分	32 题,16 分	8 题,8 分	56 题,40 分	
药学专业 知识(二)	药剂学	24 题,24 分	48 题,24 分	12 题,12 分	84 题,60 分	140 题,100 分
	药物化学	16 题,16 分	32 题,16 分	8 题,8 分	56 题,40 分	
中药学综合知识与技能		40 题,40 分	80 题,40 分	20 题,20 分	140 题,100 分	
中药学专业 知识(一)	中药学	24 题,24 分	48 题,24 分	12 题,12 分	84 题,60 分	140 题,100 分
	中药药剂学	16 题,16 分	32 题,16 分	8 题,8 分	56 题,40 分	
中药学专业 知识(二)	中药鉴定学	24 题,24 分	48 题,24 分	12 题,12 分	84 题,60 分	140 题,100 分
	中药化学	16 题,16 分	32 题,16 分	8 题,8 分	56 题,40 分	
药事管理与法规		40 题,40 分	80 题,40 分	20 题,20 分	140 题,100 分	

前 言

为帮助报考执业药师资格考试的考生更明确有效地进行应考复习,按照《国家执业药师资格考试大纲》的要求,密切结合考试实际,对相关考试内容进行了认真分析、研究梳理的基础上,我们编写了《国家执业药师资格考试应试指南——中药学专业知识(一)》。在此基础上,我们又编写了与此配套的《同步练习题集》和《模拟试卷》。

《同步练习题集》紧扣考试要求,各种题型也严格按照历年考卷的题型分配比例进行优选。习题涵盖了《考试大纲》要求的所有知识点,做到习题少而精、概而全,这样既可在学习中举一反三,事半功倍,也可免去考生在浩如烟海的各种习题集中杂搜漫寻之苦。学有余力的考生,可多做习题以巩固复习效果。

《中药学专业知识(一)》及其《同步练习题集》虽各自成书,但联系紧密,相辅相成。考生最好先复习《中药学专业知识(一)》内容,然后依据《同步练习题集》进行相关章节的习题练习。

《模拟试卷》包括5套模拟练习卷,严格按照历年考题的分布、考分和题型等编写。全真模仿,实景练习。

中药学部分由成都中医药大学张廷模、陈勇、黄巍、杨敏、王颖编写总论、解表药及清热药部分;北京中医药大学钟赣生、王淳,黑龙江中医药大学刘树民编写泻下药至止血药等九章;湖北中医学院周祯祥、曾祥法,南京中医药大学唐德才,广州中医药大学吴庆光编写活血化瘀药至拔毒消肿敛疮药等十章。钟赣生、杨敏做了大量的编写工作,张廷模负责审定。

中药药剂学部分由成都中医药大学肖丹、刘天强、董自亮编写胶囊剂至药物制剂的配伍变化等十章;河南中医学院贾永艳、黄海英编写绪论至栓剂等十章;成都中医药大学胡昌江、连晓晓、黄勤挽编写中药炮制学绪论等七章。彭衡阳、董自亮做了大量的编写工作,肖丹负责审定。

尽管编者们均十分认真地对待本书的编写,但难免千虑一失,兼之时限所迫,疏漏难免,尚祈读者多提宝贵意见。

编 者
2012年2月

总目录

中药学部分.....	1
中药药剂学部分	93

中药学部分

主 编 张廷模

副主编 钟赣生 周祯祥 杨 敏

编 者(以姓氏笔画为序)

王 淳 王 颖 刘树民 吴庆光

张廷模 杨 敏 陈 勇 周祯祥

钟赣生 唐德才 黄 巍 曾祥法

目 录

总 论

习题精选	3
参考答案	7
答案解析	7

各 论

第一章 解表药	8
习题精选	8
参考答案	12
答案解析	12
第二章 清热药	14
习题精选	14
参考答案	22
答案解析	22
第三章 泻下药	24
习题精选	24
参考答案	26
答案解析	26

第四章 祛风湿药	28
习题精选	28
参考答案	31
答案解析	31
第五章 芳香化湿药	33
习题精选	33
参考答案	34
答案解析	34
第六章 利水渗湿药	36
习题精选	36
参考答案	38
答案解析	39
第七章 温里药	40
习题精选	40
参考答案	42
答案解析	42
第八章 理气药	43
习题精选	43
参考答案	46
答案解析	46
第九章 消食药	47

习题精选	47	参考答案	73
参考答案	48	答案解析	73
答案解析	48	第十六章 开窍药	74
第十章 驱虫药	50	习题精选	74
习题精选	50	参考答案	75
参考答案	51	答案解析	75
答案解析	51	第十七章 补虚药	76
第十一章 止血药	53	习题精选	76
习题精选	53	参考答案	83
参考答案	56	答案解析	83
答案解析	56	第十八章 收涩药	84
第十二章 活血化瘀药	58	习题精选	84
习题精选	58	参考答案	87
参考答案	63	答案解析	87
答案解析	63	第十九章 涌吐药	88
第十三章 化痰止咳平喘药	64	习题精选	88
习题精选	64	参考答案	88
参考答案	68	第二十章 杀虫燥湿止痒药	89
答案解析	68	习题精选	89
第十四章 安神药	69	参考答案	90
习题精选	69	答案解析	90
参考答案	70	第二十一章 拔毒消肿敛疮药	91
答案解析	70	习题精选	91
第十五章 平肝息风药	71	参考答案	92
习题精选	71	答案解析	92

总 论

习题精选

A 型题

1. 我国现存最早的药学专著是
 - A. 《本草纲目》
 - B. 《本草经集注》
 - C. 《神农本草经》
 - D. 《证类本草》
 - E. 《新修本草》
- * 2. 由苏敬等人编著的药典性本草是
 - A. 《证类本草》
 - B. 《新修本草》
 - C. 《本草纲目》
 - D. 《本草纲目拾遗》
 - E. 《神农本草经》
- * 3. 首创药物自然属性分类法的本草著作是
 - A. 《神农本草经》
 - B. 《本草纲目拾遗》
 - C. 《本草经集注》
 - D. 《新修本草》
 - E. 《证类本草》
- * 4. 首次全面系统整理、补充《神农本草经》的著作是
 - A. 《本草纲目》
 - B. 《新修本草》
 - C. 《本草纲目拾遗》
 - D. 《本草经集注》
 - E. 《经史证类备急本草》
- * 5. 古代载药最多的本草是
 - A. 《证类本草》
 - B. 《新修本草》
 - C. 《神农本草经》
 - D. 《本草纲目》
 - E. 《本草纲目拾遗》
- * 6. 清代的本草代表作是
 - A. 《新修本草》
 - B. 《本草纲目》
 - C. 《中华本草》
 - D. 《本草纲目拾遗》
 - E. 《经史证类备急本草》
7. 以下何项对中药功效的描述不正确
 - A. 本草文献所记载的功效多是指内服或局部外用的功效
 - B. 中药的功效主要是药物针对病因、病理或症状的直接作用
 - C. 中药的功效是指单味药物的作用,而非指复方的功效
 - D. 中药的功效是在中医药理论指导下对于药物治疗和保健作用的高度概括
 - E. 中药的功效就是指中药的作用,二者完全相同
8. 下列不属于辛味表示的作用是
 - A. 行气
 - B. 行血
 - C. 芳香化湿
 - D. 发散风寒
 - E. 收敛固涩
- * 9. 寒凉药性对人体的不良作用是
 - A. 伤阴

- B. 耗气
C. 伤阳
D. 敛邪
E. 生热
10. 下列属于苦味表示的作用是
A. 行气血
B. 补益
C. 软坚散结
D. 燥湿
E. 渗湿利水
- * 11. 不属于沉降性所示的功效是
A. 清热泻火
B. 利水渗湿
C. 平肝潜阳
D. 涌吐开窍
E. 收敛固涩
- * 12. 指导医生根据脏腑经络的病变部位而选用药物的理论是
A. 五味
B. 归经
C. 四气
D. 升降浮沉
E. 有毒与无毒
13. 七情配伍中具有提高疗效的是
A. 相须、相使
B. 相须、相畏
C. 相使、相杀
D. 相反、相恶
E. 相杀、相恶
- * 14. 与草乌不相反的药是
A. 赤芍
B. 川贝母
C. 天花粉
D. 全瓜蒌
E. 半夏
15. 属于十九畏配伍的是
A. 乌头与瓜蒌
B. 甘草与芫花
C. 半夏与乌头
D. 藜芦与丹参
E. 硫黄与朴硝
- * 16. 气虚阴亏者应慎用的是
A. 酸味药
B. 甘味药
C. 辛味药
D. 淡味药
E. 苦味药
17. 主要归脾经的药物是
A. 解表药
B. 补阴药
C. 芳香化湿药
D. 开窍药
E. 活血药
18. 入煎剂宜先煎的药物是
A. 大黄
B. 附子
C. 番泻叶
D. 旋覆花
E. 桂枝

B 型题

[19~20]

- A. 凉血
B. 利湿
C. 理气
D. 温里
E. 安蛔

* 19. 寒凉性表示药物具有的作用是

* 20. 温热性表示药物具有的作用是

[21~24]

- A. 淡味

- B. 苦味
 - C. 酸味
 - D. 咸味
 - E. 辛味
- * 21. 能行气活血的味是
- * 22. 能利水渗湿的味是
- * 23. 能降火坚阴的味是
- * 24. 能软坚散结的味是

[25~28]

- A. 能散
 - B. 能涩
 - C. 能坚
 - D. 能软
 - E. 能和
- * 25. 酸味的作用是
- * 26. 辛味的作用是
- * 27. 咸味的作用是
- * 28. 苦味的作用是

[29~32]

- A. 巴豆
 - B. 瓜蒌
 - C. 半夏
 - D. 海藻
 - E. 人参
29. “十八反”中甘草反
30. “十九畏”中五灵脂畏
31. “十八反”中藜芦反
32. “十九畏”中牵牛子畏

[33~36]

- A. 先煎
 - B. 后下
 - C. 包煎
 - D. 另煎
 - E. 烩化
33. 辛夷入汤剂宜
34. 大黄入汤剂宜
35. 阿胶入汤剂宜

36. 人参入汤剂宜

[37~40]

- A. 辛味
 - B. 甘味
 - C. 酸味
 - D. 苦味
 - E. 淡味
37. 行气药多为
38. 收涩药多为
39. 利水渗湿药多为
40. 燥湿药多为

[41~44]

- A. 化痰药
 - B. 开窍药
 - C. 补阳药
 - D. 利尿通淋药
 - E. 涌吐药
41. 药性偏寒的药物是
42. 作用趋向偏于沉降的药物是
43. 主要归肺经的药物是
44. 主要归膀胱经的药物是

[45~48]

- A. 清热燥湿
 - B. 截疟
 - C. 止呕
 - D. 辟疫气
 - E. 降血压
45. 属对病功效的是
46. 属对证功效的是
47. 属对症功效的是
48. 属于对现代病症功效的是

X 型题

49. 板蓝根为《新修本草》新增的药物,可以查阅其内容的是
- A. 《本草纲目》
 - B. 《经史证类备急本草》

- C. 《神农本草经》
D. 《本草纲目拾遗》
E. 《本草经集注》
- * 50. 佐药的含义有
A. 调和诸药
B. 治疗次要兼证
C. 消除君臣药的毒性
D. 引导诸药直达病所
E. 协助君臣药以加强治疗作用
- * 51. 引起中药不良反应的主要原因有
A. 炮制失度
B. 剂型失宜
C. 配伍不当
D. 品种混乱
E. 离经悖法
- * 52. 温热性对人体的不良作用有
A. 伤阳
B. 助火
C. 伤阴
D. 耗气
E. 助寒
- * 53. 寒凉性表示药物具有的作用包括
A. 清热
B. 泻火
C. 凉血
D. 散风
E. 解热毒
- * 54. 属沉降性的功效有
A. 泻下通便
B. 利水渗湿
C. 止咳平喘
D. 镇静安神
E. 散寒开窍
55. 入汤剂宜先煎的药物有
A. 金石类药
B. 贝壳类药
C. 乌头类药
D. 芳香化湿药
E. 解表药
56. 入汤剂宜包煎的药物有
A. 辛夷
B. 车前子
C. 蒲黄
D. 旋覆花
E. 苍耳子
57. 以下哪些不能作为药物归经的确定依据
A. 药物的性状
B. 药物的品种
C. 药物的功效
D. 药物的产地
E. 药物的毒性
58. 使用有毒药时应注意
A. 辨证准确, 用药合理
B. 按规定炮制加工
C. 使用正品药材
D. 从小剂量开始应用
E. 体弱者慎用
59. 以下属中药功效的有
A. 清热泻火
B. 补肾阳
C. 补气健脾
D. 止泄痢
E. 化痰止咳
60. 以下属于主治的有
A. 祛风止痛
B. 补血
C. 带下
D. 恶心呕吐
E. 疮痍

参 考 答 案

A 型题:

1. C 2. B 3. C 4. D 5. D 6. D
7. E 8. E 9. C 10. D 11. D 12. B
13. A 14. A 15. E 16. C 17. C 18. B

B 型题:

19. A 20. D 21. E 22. A 23. B 24. D
25. B 26. A 27. D 28. C 29. D 30. E
31. E 32. A 33. C 34. B 35. E 36. D
37. A 38. C 39. E 40. D 41. D 42. D
43. A 44. D 45. B 46. A 47. C 48. E

X 型题:

49. ABD 50. BCE 51. ABCDE
52. BC 53. ABCE 54. ABCD
55. ABC 56. ABCD 57. ABDE
58. ABCDE 59. ABCDE 60. CDE

答 案 解 析

7. 解析: E 项描述不正确。中药作用与

中药功效是有区别的,中药作用不仅包括中药功效,还包括药物毒副作用以及其他非医疗甚至非人体的用途,中药功效只是中药作用的一部分。在古代本草中对药物作用的记述往往不限于医疗用途一项,对一些非医疗作用也予以大量记载。因此, E 项为正确选项。

17. 解析:解表药主要归肺经;补阴药据其功用不同,分别归肺、胃、肝、肾、心经;开窍药归心经;活血药主要归肝经;芳香化湿药常用以治疗湿阻脾胃证,故主要归脾经,故正确选项为 C。

49. 解析:《新修本草》成书于唐代,其所载内容只能在本书及其以后成书的本草著作中才可能查阅到。ABD 成书均晚于唐代,故答案应选 ABD。

57. 解析:归经是用以表示药物作用部位的一种性能,是以脏象学说和经络学说为理论基础,以药物所治病证为依据而确定的。与药物性状、品种、产地、毒性无关,故 ABDE 均应排除而为正确选项。

各 论

第一章 解 表 药

习 题 精 选

A 型题

* 1. 不属于解表药使用注意的是

- A. 不可过汗
- B. 不宜久煎
- C. 热病津亏者忌服
- D. 疮疡初起者忌服
- E. 失血兼表证者慎服

* 2. 解表宜生用,平喘宜蜜炙用的药是

- A. 桂枝
- B. 麻黄
- C. 紫苏
- D. 橘皮
- E. 白果

* 3. 既走表发汗,又走里温经的药是

- A. 麻黄
- B. 炮姜
- C. 桂枝
- D. 艾叶
- E. 香薷

* 4. 白芷的主治病证是

- A. 太阳头痛
- B. 阳明头痛
- C. 少阳头痛

D. 少阴头痛

E. 厥阴头痛

* 5. 细辛的主治病证不包括

- A. 风寒表证
- B. 阳虚外感
- C. 风寒湿痹
- D. 头风头痛
- E. 肺热喘咳

6. 治疗风寒表证兼有水肿小便不利,首选

- A. 防己
- B. 桂枝
- C. 茯苓
- D. 麻黄
- E. 生姜

7. 桂枝用于治疗外感风寒表虚有汗,常配伍

- A. 麻黄
- B. 白芍
- C. 紫苏
- D. 白术
- E. 黄芪

8. 既能发散风寒,又能理气安胎的药物是

- A. 生姜
- B. 柴胡