



中国历代绘画珍品鉴赏

艺术
鉴赏

元代 绘画

中国美术是华夏民族的智慧与创造力最集中的表现之一，并在某种意义上标志着华夏文明在古典文化艺术领域的最高水准。远古壁画的神秘古朴，楚汉帛画的浪漫恢宏；魏晋佛画的绚烂庄严；隋唐界画的精湛瑰丽；五代山水的雄伟悠远；宋朝笔墨的飘逸出尘；元朝梅石的清秀隽雅；明清松竹的豪纵古拙；近代绘画的百花齐放……中国的艺术家用任意挥洒的笔墨构筑了中华民族独特的精神世界。

欧阳云◎编著



陕西出版集团
陕西人民美术出版社



中国历代绘画珍品鉴赏

元代 绘画

艺术 鉴赏

欧阳云◎编著



陕西出版集团
陕西人民美术出版社

图书在版编目(CIP)数据

元代绘画艺术鉴赏 / 欧阳云编著. — 西安: 陕西
人民美术出版社, 2011.4
(中国历代绘画珍品鉴赏)
ISBN 978-7-5368-2523-9

I. ①元… II. ①欧… III. ①中国画—鉴赏—中国—
元代 IV. ①J212.05

中国版本图书馆CIP数据核字(2011)第008879号

元代绘画艺术鉴赏

欧阳云 编著

陕西出版集团
陕西人民美术出版社 出版发行

出版人: 李晓明

新华书店经销

三河市华新科达彩色印刷有限公司印刷
700毫米×1000毫米 16开本 12印张 200千字
2011年4月第1版 2011年4月第1次印刷

印数: 1-8000

ISBN 978-7-5368-2523-9

定价: 28.80元

地址: 西安市北大街147号 邮编: 710003

<http://www.mschs.cn>

发行部电话: 029-87262491 传真: 029-87265112
版权所有·请勿擅用本书制作各类出版物·违者必究



中国的绘画艺术博大精深、源远流长，是华夏民族的聪慧与创造力最集中的表现之一，并在某种意义上标志着华夏文明在古典文化艺术领域的最高水准。

中国画强调气韵，讲究意境，重视格调，通过感官作用于人们的思想，牵动人们的爱憎之情，使观者在愉悦身心的同时，又能有所收获和提高。

艺术是人类精神世界在现实中的投影，中国的画家们用笔墨为工具，在自由与严谨、幻想与真实之间追求着至高的精神境界，将现实生活中的一切喜怒哀乐物化为山川河流、花鸟草虫，用绘画构筑了中华民族独特的精神世界。

从古朴率真的远古壁画到浪漫神密的楚汉帛画，从绚烂庄严的魏晋佛画到精湛瑰丽的隋唐界画，从雄峻悠远的五代山水到飘逸简洁的宋元水墨，从明清各家各派的巍然壮观到近现代艺术大师们的异彩纷呈。中华民族的民族意识和审美情趣乃至对自然、人生、社会、政治、宗教、哲学、伦理、道德等许多方面的理解和认知，一次次地在历代艺术大师的

笔墨中得到诠释、升华。

通过欣赏优秀的绘画作品，能够改变一个人的艺术旨趣，改变一个人的心理状态，改变一个人的人生观、世界观，甚至改变一个人的命运。中国绘画艺术博大精深，有着众多的爱好者，但大部分爱好者由于条件所限，往往只停留在对著名作品的欣赏与临摹上，无法结合该作品的创作背景、艺术风格、画家生平等有关资料对其进行深入的了解和探索。

因此我们策划出版了这套《中国历代绘画珍品鉴赏》书系，选择了大量各时期的著名作品，结合相关文献资料，详尽地介绍了绘画艺术在我国的发展历史，将作品与其创作背景、艺术风格、画家生平等有关资料进行有机的结合，图文并茂、文图互补，使读者能够全方位、多角度的对这些艺术作品进行深入的了解和探索，既可作为普通读者了解绘画艺术，提升自身审美能力的读物，又可作为书画爱好者临摹学习的辅助教材。



目 录

CONTENTS



概 述

第一章 遗民画和士大夫画



- 赵孟頫 \ 6
- 管道昇 \ 31
- 龚 开 \ 40
- 钱 选 \ 45
- 高克恭 \ 53
- 李 衍 \ 58
- 任仁发 \ 65

第二章 山水画



- 朱德润 \ 77
- 唐 棣 \ 79
- 曹知白 \ 84
- 盛 懋 \ 84





第三章 元四家



黄公望 \ 92
王 蒙 \ 101
倪 瓚 \ 108
吴 镇 \ 117

第四章 花鸟画



柯九思 \ 127
王 冕 \ 130
郑思肖 \ 133
赵孟坚 \ 135

第五章 人物画



王 绎 \ 142
刘贯道 \ 145
张 渥 \ 146
颜 辉 \ 150

第六章 界 画



王振鹏 \ 154
李容瑾 \ 159
何 澄 \ 161

第七章 壁 画



永乐宫壁画 \ 164
水神庙壁画 \ 170
青龙寺壁画 \ 179





概述

13世纪初，蒙古族兴起于塞北，国势逐渐强盛，1234年灭金，取得金朝原有的华北之地，于1279年灭南宋，统一中国，建立以大都（今北京）为中心的元帝国。元代立国之初，蒙古族统治者在教育程度、文化艺术素养等方面，与中原士大夫之间存在着较大的差距，为了进一步巩固统治，遂礼遇儒臣，重视汉文化，从儒家经典中学习治国之道。元世祖忽必烈具有雄才大略，他大力招揽人才，广收“江南遗逸”，重用汉族儒臣，还命汉族士大夫对皇室成员及蒙古族大臣弟子进行汉文化教育。至仁宗和文宗朝（1312—1332），更进一步“亲儒重道”，礼遇文士，尤其喜好书画艺术。文宗建立奎章阁，任命画家、书画鉴藏家柯九思为鉴书博士，对内府所藏书画进行鉴别查定，故元代翰墨之盛以文宗时为最。

在绘画上，元代的绘画赓续宋辽金时代业已存在的趋势，并有了进一步的发展，其中最显著特点是文人画的兴盛。元代的文人画，强化了绘画作品的文学性，突出了笔情墨趣的表达，重视诗、书、画的进一步结合；同时，山水、“枯木竹石”、“四君子”等成为了主要的画题，人物画创作则相应减少；更重要的是，文人画的发展带来了审美趣味的显著变化，崇尚“古意”、“士气”，重视绘画创作中主观意兴的抒发，不仅逐步将“形似”放到了次要地位，从而与宋代刻意的求工求真形成了鲜明的



雪江卖鱼图 元 李东 册页 绢本 墨笔 纵23.6厘米 横25.2厘米
藏北京故宫博物院

对照，同时也在创作理论上体现出与北宋苏轼、米芾、文同等文人画传统的接续和开拓创新。

元代绘画中，文人画占据画坛主流。因元代未设画院，除少数

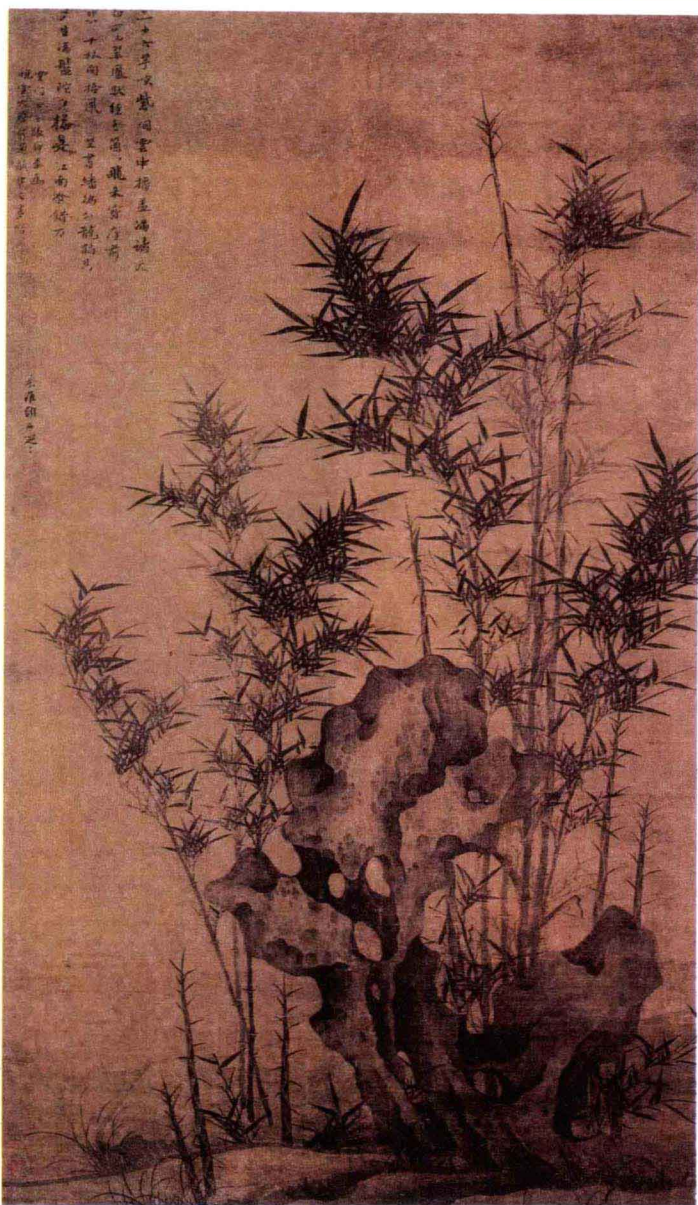


专业画家直接服务于宫廷外，大都是身居高位的士大夫画家和在野的文人画家。他们的创作比较自由，多表现自身的生活环境、情趣和理想。山水、枯木、竹石、梅兰等题材大量出现，直接反映社会生活的人物画减少。作品强调文学性和笔墨韵味，重视以书法用笔入画和诗、书、画的结合。在创作思想上，元代绘画继承北宋末年文同、苏轼、米芾等人的文人画理论，提倡以貌求神，以简逸为上，追求古意和士气，重视主观意兴的抒发。与宋代院体画的刻意求工、注重形似大相径庭，形成鲜明的时代风貌，也有力地推动了后世文人画的蓬勃发展。

在元代短短90余年间，画坛名家辈出，其中以赵孟頫、钱选、李衍、高克恭、王渊等和号称元四家的黄公望、吴镇、倪瓒、王蒙最负盛名。



枯木竹石图 元 李士行 卷
轴 绢本 水墨 纵129.5厘米 横
39.7厘米 藏北京故宫博物院



幽篁秀石图 元 顾安 长卷 绢本 墨笔 纵184厘米 横102厘米
藏北京故宫博物院

4 概述



中国历代绘画珍品鉴赏

ZHONG GUO LI DAI HUI HUA ZHEN PIN JIAN SHANG



第一章

遗民画和士大夫画



在特定的历史和社会背景影响下，元代绘画发生着深刻的变化。虽然蒙古统治者尊用汉法，改革旧制，但却在民族间推行不平等政策，又由于较长时期内取消了科举，使得一些汉族士大夫失去由儒入仕的门路，即使少数文人受到元朝统治者任用，其政治才能也难以得到发挥，在心理上形成矛盾。一些汉族文人士大夫受儒家正统观念支配，难以接受华夷易位的社会现实，其中一部

分人宁肯退隐林下也不愿出仕新朝，成为前朝的遗民，并从书画中抒发自己的情怀，形成富有特色的“遗民画”和“士大夫画”。其代表人物是赵孟頫、龚开及钱选等。

赵孟頫

元代绘画特有的时代风貌和突出成就，是一代画家共同努力的结果，其中赵孟頫起了重要的启导作用。



出围图（局部） 元 任仁发 长卷 绢本 设色 纵34厘米 横201厘米
藏北京故宫博物院



窠木竹石图 元 赵孟頫
 卷轴 绢本 水墨 纵99.4厘米
 横48.2厘米 藏台北故宫博物院

赵孟頫，字子昂，号鸥波、水精宫道人，死后谥文敏。生于南宋理宗宝祐二年（1254），卒于元英宗至治二年（1322），宋太祖之子秦王德芳后裔。高祖伯圭与南宋孝

宗是兄弟，始赐第湖州，故赵孟頫为湖州人。其父赵与峕，南宋度宗时为户部侍郎兼职临安府浙西安抚使。赵与峕喜爱诗文书画并富有收藏，这对幼年的赵孟頫是有影响的。赵孟頫的母亲系偏房，在兄弟八人中排行第七。他11岁那年，父亲去世，由生母抚育教导。赵孟頫“幼聪敏，读书过目辄成诵，为文操笔立就”。“未冠，试中国子监，注真州司户参军”。

赵孟頫23岁那年（1276）元军攻进临安（今杭州），南宋事实上已经亡国，此间他在家乡吴兴向敖继公学习经史，同著名画家钱选研习绘画。又常往来于湖州、杭州之间，结识了一大批文人、艺术家，一起品评书画，研讨艺术，诗文唱和，互相陶冶，与钱选、姚式等被称为“吴兴八俊”。

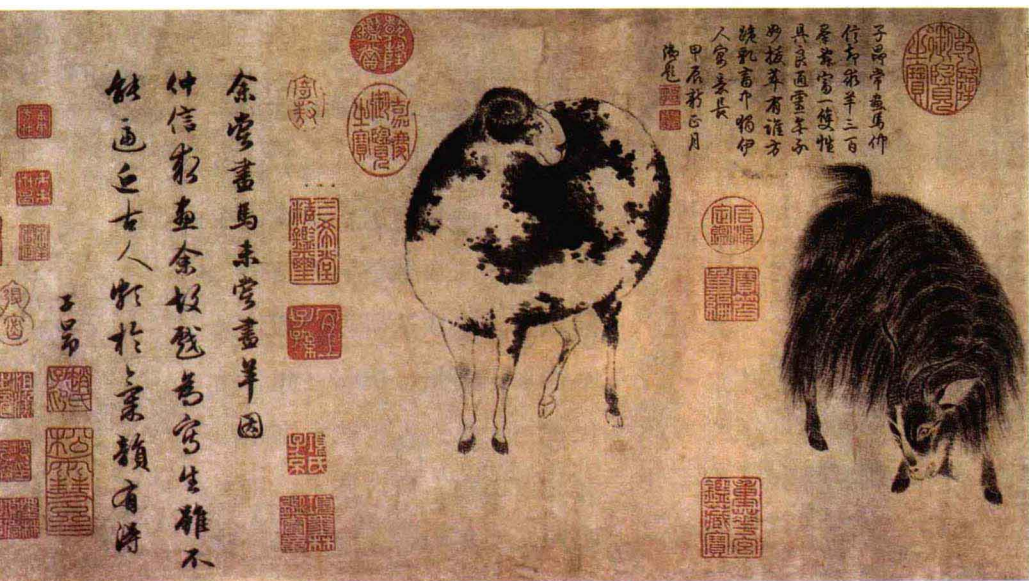
元统一中国之后，出于巩



固政权的考虑，元世祖命人“行台江南，且求逸逸”。至元二十三年，再次命行台侍御史程钜夫到江南“搜访逸逸”，赵孟頫居首选，第二年春来到大都（今北京），元世祖忽必烈亲自接见了，并询问了他的身世。赵孟頫当即表示“往事已非那可说，且将忠直报皇元”。

此前，吏部尚书夹谷之奇

曾推荐过他，但被赵孟頫拒绝了。这一次赵孟頫同意出任有两方面的原因，一是此次搜访是奉皇帝的命令，带有强迫性，这可以从他刚到大都不久写给朋友高仁卿的诗得到解答：“昔年东吴望幽燕，长路北走如登天。捉来官府竟何补？还望故乡心惘然。”所谓搜访不过是“搜寻捉拿”的代名词罢了。清陆心源引《东阳



二羊图 元 赵孟頫 长卷 纸本 水墨 纵25.2厘米 横48.4厘米 藏美国弗利尔艺术博物馆

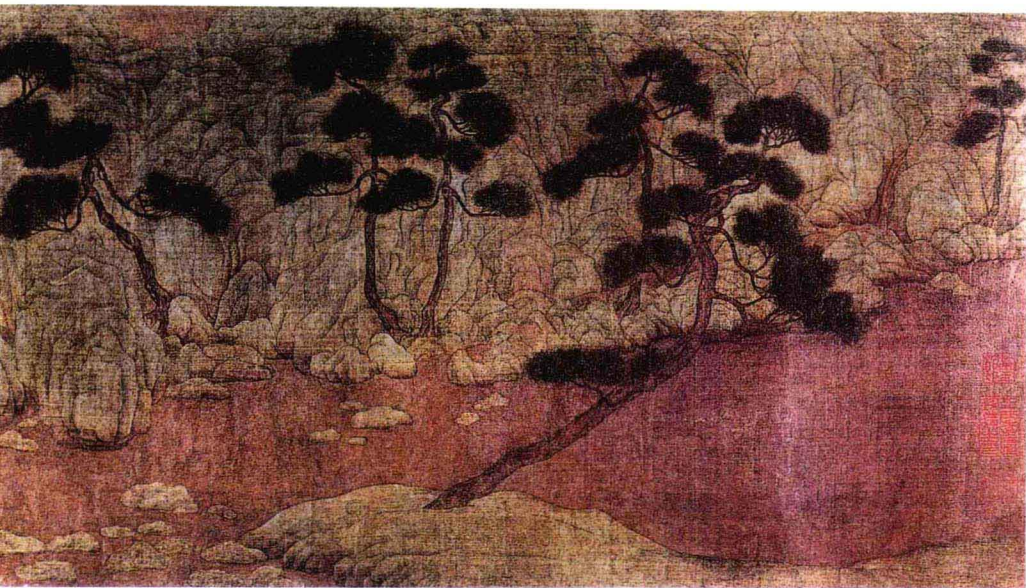


县志》说得更加明白：“时元主求索赵氏之贤者，子昂转入天台山依杨氏，为元所获。”可见赵孟頫仕元是被迫的，这是主要的一面。另一面，他的思想发生转变也起到了重要作用。此时南宋灭亡已经十几年头了，新朝代已经确立，复宋已绝然无望。赵孟頫正值风华之年，同深受儒家济世务实思想影响的大多数有抱负的知识分子一样，要想做一番利国利民的事业，就必须入朝做官，走忠君体国的道路。他在《吴幼卿南还序》中说：“余少学于家，盖欲出而用之于国，使圣贤之泽沛然及于天下。”再者，赵曾为宗室，却对南宋政权有较清醒的认识，“南渡君臣轻社稷，中原父老望旌旗。”作为王孙，这个认识是深刻的，也是沉痛的，而“中原人物思王猛，江左功名愧谢安”，是对南宋朝廷苟且偷安

行为的愤懑之情的表露，所以他的仕元也在情理之中。

赵孟頫一入京，皇帝便亲自召见了，他，询长问短，并委以重任，这主要是看中了他的门第，他有一般人不具备的条件，能起到一般文人起不到的作用。宗室王孙仕元，可以缓和汉蒙两族间的对立情绪，解除一些文人的疑虑，带动更多的汉族文人与元统治者合作。而赵孟頫也想利用这个机会实现儒家那种“达则兼济天下”的人生理想。

元统治者起用汉族儒生，不过是考虑如何维护本民族的既得利益而采取的一种怀柔政策，在这个过程中从来没有放松对汉人的防范和制驭。叶子奇在《草木子·杂俎篇》中讲道：“元朝天下，大官皆国人是用，至于风纪之司，又杜绝不用汉人、南人。宥密之机，又绝不预闻矣。其海宇虽在混



幼舆丘壑图（局部） 元 赵孟頫 长卷 绢本 设色 纵20厘米 横116.8厘米
藏美国普林斯顿大学美术馆

一之天，而肝胆实有胡越之间，不过视官爵为私物。”这样的既定国策，必然使得汉族官员有职无权，赵孟頫也不例外。

与赵孟頫一起进京的吴澄很快认识到了这一点，于是毅然辞职南返。赵为其送行时，表示自己也有归志，“君之心，余之心也”。但经过反复考虑，他还是决心留下来试试看。在京师的五年中，赵孟頫

每每遭猜忌、受打击，连修国史都不准他参加，以致被排挤到山东去做地方官。这时他再想辞官归隐，为时已晚，“同学故人今已稀，重嗟出处寸心违。自知世事都无补，无奈君恩不许归。”他陷入彷徨苦闷之中，曾作《罪出》诗：

在山为远志，出山为小草。
古语已云然，见事苦不早。
平生独往愿，丘壑寄怀抱。