

祀 夔 夙 夙 夙 夙
 夙 夙 夙 夙 夙 夙

刘佳 著



Huashuo
 Jinwen

说文解字
 金文
 (下)

刘佳 著



话说金文 (下)

刘 佳 著

山东人民出版社

图书在版编目 (C I P) 数据

话说金文 / 刘佳著. — 济南: 山东人民出版社,
2012.8

ISBN 978-7-209-06684-6

I. ①话… II. ①刘… III. ①金文—研究 IV.
①K877.34

中国版本图书馆CIP数据核字 (2012) 第183572号

责任编辑: 杨 刚

装帧设计: 姜海涛

排版制作: 谢润萌

话说金文

刘 佳 著

山东出版集团

山东人民出版社出版发行

社 址: 济南市经九路胜利大街39号 邮 编: 250001

网 址: <http://www.sd-book.com.cn>

发 行 部: (0531) 82098027 82098028

新华书店经销

山东临沂新华印刷物流集团印装

规 格 16开 (174mm×260mm)

印 张 47

字 数 900千字

版 次 2012年8月第1版

印 次 2012年8月第1次

I S B N 978-7-209-06684-6

定 价 168.00元 (上下)

如有质量问题, 请与印刷单位联系调换。电话: 0539-2925888

目录



金文学史的绚丽画卷（代序） 李伯谦

第一章 青铜时代

一、青铜文化.....	3
青铜器的分类	3
礼器的种类	8
二、金文产生的物质基础.....	12
砾石成金	12
铸造辉煌	14
精美装饰	16
三、青铜文明.....	19
建都中原崇神重酒的殷商王国	19
封邦建国的西周礼仪王朝	34
群雄争霸的东周列国时代	49

第二章 金铸历史

一、金文的内容.....	64
--------------	----

第三章 都城金文

一、周原——周人的发祥地	135
西周王朝崛起于渭河流域	135
周原出土青铜器	141
二、丰镐——西周的国都	149
丰镐二京	149
为什么要建立新邑丰镐	153
丰镐出土青铜器	155
三、宝鸡——青铜器之乡	160
宝鸡以青铜器闻名中外	160
宝鸡为什么出土青铜器最多	163
宝鸡出土青铜器特色	166
四、两大宝盘，一部周史	174
墙盘——青铜史书	174
逯盘——中国第一盘	178
五、何尊——镇国之宝	183
中国最知名的尊	183
周人眼里的中国	187
迷人的“中国”	189
六、晚清“四大国宝”	193
青铜器国宝的标准	193
为什么称四大国宝	194
“四大国宝”流传之谜	203

第四章 金文研究

一、汉代以前金文研究	229
最早记录金文的书籍——《墨子》	230
第一位研究和考释金文的人——张敞	230

二、宋代金文研究	231
私人著录青铜器第一人——刘敞	234
最早撰集金文字典的人——吕大临	235
宋徽宗敕编《宣和博古图》	239
编著古文字研究著作第一人——薛尚功	243
三、清代金文研究	249
乾隆御纂“西清四鉴”	249
开清代私人著录金文之先河者——阮元	252
山左金石学领军人物——陈介祺	267
奠定金文研究方法的人——孙诒让	290
四、近现代金文研究	293
罗王之学开通金文研究道路	293
金文研究集大成者——郭沫若	315
金文字典编著人——容庚	325
中国古文字学的奠基人——唐兰	350
用生命给青铜器断代的人——陈梦家	369
保护整理金石古籍的人——王献唐	374
用金文研究“八卦”的人——张政烺	380
五、国外金文研究	388
日本金文研究	388

第五章 金文春秋

一、金文的产生和发展	397
商代文字以甲骨文为代表	398
西周文字以金文为代表	400
金文发展了甲骨文	403
金文是青铜之花，艺术奇葩	406
二、商代金文	410
商代金文的发展过程	410

商代金文风格特征	413
族徽与铭功记事金文比较	426
三、西周金文	428
金文与西周社会	428
西周金文的发展历程	429
四、东周金文	448
春秋金文	449
战国金文	457
东周金文与商、西周金文比较	472

第六章 金文之美

一、铸刻金文	477
金文书写	477
金文铸刻	480
二、金文书体	488
商末周初的波磔体	489
西周中晚期金文成熟的玉箸体	492
春秋中晚期的美术体	495
战国时期的隶变	500
三、金文之美	506
线条粗壮圆曲厚重	507
结体自由变化多端	510
从错落到整齐的章法	516
拓片古朴残缺之美	522
四、书法之祖	523
金文的种子性	523
四大国宝的书法典范性	525

第七章 金文书法

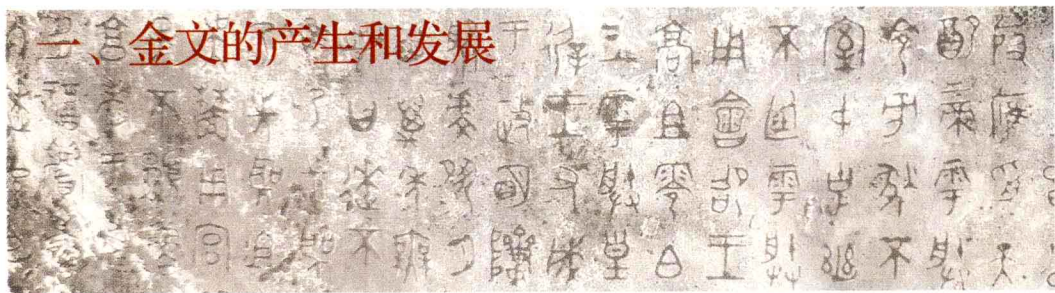
- 一、金文书法的创立——从杨沂孙到吴大澂……………541
 - 古文字书法学的奠基者——杨沂孙……………542
 - 开创金文书法的人——吴大澂……………549
- 二、“求篆于金”书学理论的倡导者——李瑞清……………572
- 三、行草味金石书风——从吴昌硕到黄宾虹……………590
 - 以石鼓文笔意书写金文的人——吴昌硕……………591
 - 用绘画笔法书写金文的人——黄宾虹……………602
- 四、以学问书写金文——从丁佛言到蒋维崧……………616
 - 民国文人书风的代表——丁佛言……………618
 - 当代金文书法高峰——蒋维崧……………634

第八章 金文书写

- 金文书写……………671
 - 入门……………671
 - 选帖……………676
 - 解帖……………680
 - 回归金文，准确临摹……………682
 - 尊敬金文，用心创作……………687
 - 走出金文，形成风格……………694
- 主要参考文献……………712
- 在路上（代后记）……………717

商周贵族阶层，出于对祖先、天地神灵的敬畏和对自己社会地位的维护，曾不遗余力地铸造各种青铜器，并铸刻了大量的“青铜器铭文”。这是中国奴隶社会的标识，在人类文明演进史上占据了非常重要的位置。青铜的划时代意义，在于它对人类文化的巨大推动力，它取代石器应用于征服自然的各种活动，极大地提高了人类物质生产能力，并改善生存境况，推动社会形态演进。于是，阶级和国家便成为“青铜时代”的基本内涵，而文字的产生也正是在此基础上才有了发展的必然和需要。可以说，青铜从它诞生那天起，就在不断地铸造汉字发生和演变的生命历程，青铜和金文也就有了自然的联系。

金文，指铸或刻在青铜器上的铭文，由于古人把金属铜称为“金”，就称其为金文。在青铜器铭文中还常有“吉金”一词，如王孙钟铭文就有“择其吉金，以作和钟”，吉者，善也，佳也，美也。所以吉金是青铜器雅称，后世也就以“吉金文字”来称呼青铜器铭文。中国青铜器以钟、鼎为大宗和代表，所以古人又称其铭文为钟鼎文。钟鼎上的文字，也称之为“青铜文字”，主要因为这些器物是以铜为主、锡为辅的合金按比例所铸成，所以称为“青铜器”。《周礼》卷四十《冬官·考工记·六齐》记载：“金有六齐：六分其金而锡居一，谓之钟鼎之齐；五分其金而锡居一，谓之斧斤之齐；四分其金而锡居一，谓之戈戟之齐；三分其金而锡居一，谓之大刃之齐；五分其金而锡居二，谓之削杀矢之齐；金锡半，谓之鉴燧之齐。”这里的金，即铜，而锡的比例，能决定制造哪一类使用场合的器物。由于青铜器经过长时间的氧化会产生绿锈，当被发掘出土时，外形已经是绿色而非当初所铸成的黄铜色。另外，习惯上称凹下去的字为“阴文”，又称“款”，“款”是“刻”的意思；凸出来的字叫“阳文”，又称“识”，是标志的意思，合称“款识”或钟鼎款识。青铜器铭文并没有一定的部位，有些因为要展示外形美观，就将文字铸刻在器物外表，甚至错金而神采奕奕。但早期青铜器，无论是圆形或方形，三足或四足，铭文大多铸在器物内底或不显眼的位置。字数较多的铭文，多见于面积宽大的鼎、盘、簋等器物底内。有盖和柄的器物，铭文也有时铸在盖和柄上，也有极少数铸于耳、口、颈、足等特殊部位。



商周金文大体分为族名（族徽）、名号和记事两类。殷商族徽性质金文，是用象形文字完成的简略图腾标志，如有的带有“亚”形方框，仿佛是文字与图形组合而且充满神秘力量的偶像。金文的发展，随武王灭商后铭文字数增多是最显见的标志，而文字繁富也意味着内容含量的扩展。周代金文，上至改朝换代、天子祭享、先王历史功业、今王征伐以及册命分封，下至诸侯卿大夫的受赏获贝、诉讼官司、婚姻等，涉及许多重大历史事件甚至上层贵族社会生活等。

金文虽然是与甲骨文同时出现的早期汉字形态，但其时空跨度之大为甲骨文所不及。从金文定义上看，应上起殷末下到秦汉包括所有的青铜器铭文，但东周金文字形结构变化较大，学术界一般都把此时金文按文字发展阶段分，划归到战国文字中作为专门研究；秦汉金文皆为小篆或缪篆，辨识较易，并非是古文字学研究的主要内容。商末到西周金文即一般所说的商周金文，在古文字学上占有重要地位，是古文字发展史的中间环节，可谓上承甲骨文，下启战国秦汉文字。而甲骨文中有许多字，就是靠金文这个中介才得以辨识和认知。

金文经历了从商到周大约1600年的演进，其书体发生明显而复杂的变化，主要原因有四个方面：一是历时比较长；二是非出自一人之手；三是非出自一地；四是文字形体要根据器物的形状而设计。但细心研究对比，可以发现其书体演化的基本规律。从汉字发展史的角度看，金文贯穿了古文字阶段始终，不仅自身发展可以比较完整地反映古文字演变的脉络，而且金文作为一种文字资料，对于古文字学的意义重大。从金文阶段的字形特点、语句、修辞语法习惯，可以分析其演变过程。由波磔体到玉箸体，再大篆而后小篆，金文显示在其发展过程中向简便而规整方向演进，为秦统一文字奠定了坚实基础。东周时期的瘦长体、鸟虫书和墨迹手写体或俗体，突出表现了当时社会文化开放和多姿多彩的特点。此外，对金文字体、布局、内容的分析，可以作为青铜器断代的一个重要手段，而每个阶段基本都有其规律可循。如殷商铭文多族徽和铭功记事，西

周长篇铭文多记事册命，早期尚无统一定式，穆王以后便基本格式化了。东周则多反映列国之间的联系和活动，铭文内容比较单调，记述也相对自由；战国末年则流行物勒工名，言简意赅。

商代文字以甲骨文为代表

夏是我国历史上第一个有文献记载的王朝。迄今为止，近百年来来的考古发掘并没有发现夏朝文字，而商代甲骨文，已是相当成熟的文字，这说明汉字产生远在殷商之前，只是由于文献不足或考古所未及，目前还不能得知夏朝文字的基本情况。殷墟甲骨文主要反映商代后期，即盘庚迁殷以后的历史文化面貌，而且多数是以商王为主体。也有所谓非王卜辞，但不多，如1991年花园庄东地H3所出甲骨文内容最为丰富，拓宽了对当时历史文化探索的眼界。目前对已发现约13万片有字甲骨的研究证明，几乎没有早于商王武丁的，即使武丁早期的卜辞也都有粗糙或原始的特点。更早的商朝遗址中发现内容丰富的甲骨文不多，可能性也不大，如1953年在郑州二里岗遗址，出土了一片早于殷墟的刻字肋骨，字数不多，也充分证明这一点。但商朝至少遗存有三种文字形式：墨书、契刻和铭文。

现在所见殷商墨书遗迹留存多在陶片、甲骨、玉石片上，而《尚书》有“唯殷先人，有典有册”的记载，由甲骨文得知，至少在商朝已经大量使用简牍了。可惜殷商简牍墨书今已不存，而甲骨手书墨迹，墨色几近模糊惨淡，但笔触却迹象生动。在陶片、石器曾发现墨书或朱书文字，依然笔锋清晰，这是当时已经用毛笔书写的有力证据，充分说明商代墨书文字，虽然不固定，但已经初步为汉字建立了笔画、笔顺和真正有书写含义的字型基础。

殷商契刻文字主要是甲骨文，这是巫祝时代文化的特殊产物，是在比较神秘的场合和条件下使用，而这种施于甲骨上的成字方式也为中国汉字史和书法史所仅有。殷商文化垄断在贵族手中，主要由巫史所掌握。巫的职责是沟通神人关系，他们用文字记载所谓神的启示。史的职责是记载统治阶层的言行，所谓“左史记言，右史记事，事为《春秋》，言为《尚书》，帝上靡不同之”。殷人重神，商王凡进行祭祀、征伐、狩猎、农事等活动，都要先行占卜。这时汉字象形程度较强，图画意味浓重，很多字的结构还没有定形，相同一个字可以有多种不同写法。作为契刻文字，从刀笔风格看，直线方笔居多，线条纤细瘦长，但苍劲峭拔。曲线多用一刀而且自然流畅，有时也用数刀短线相接



安阳中国文字博物馆



大型涂朱牛骨刻辞

而成，显然契刻者心中存在毛笔手书的参照，并在刻写中还把达到手写效果作为其追求目标。殷商末期中国古代社会已经进入文明时代数百年之久，汉字也基本发展成熟。

商代文字以甲骨文作为典型代表。甲骨文也是中国古代最早成体系的文字。所以，2009年11月16日，中国首座以文字为主题的国家级博物馆——中国文字博物馆，在河南安阳震撼开馆，因为安阳是甲骨文的故乡，同时，它是考古证明的商代都城，是中国最古老的都城之一。

金文的产生和发展，与甲骨文或与汉字的发生发展有密切关系，也与青铜器铸造技术的进步有着同样联系。夏代晚期，中国汉字虽已产生，但由于尚处在早期阶段，青铜器铸造技术也比较原始，所以金文还没有正式产生。而甲骨文的出现与青铜工具的使用也有密切关系，如1952年在河南郑州二里岗遗址发现了商代中期的青铜钻，呈菱形柱状，下端为圆弧形刃，长5.5厘米，刃宽0.8厘米，据专家考证，与同时出土的牛卜骨上的圆形钻孔正好相合，说明这是用于钻凿卜骨的工具。商代青铜器铸有文字，其基本结构与甲骨文一致。金文产生于商代早期，甚至比甲骨文还早，随盘庚迁殷甲骨文的日益发展后金文铸造也逐渐兴盛起来，是在比较郑重的场合使用的正规文字。但此时金文字句言简意赅，内容比较单一，或标记器主的族氏，或标明用途，一般铸在器物不太显眼部位。甲骨文在商代以后很快消亡，而金文作为主要字体，却继续存在了大约1000年，殷商末期已有近50字的记事性金文，其功用在于铭功和纪念。但它的线条和结体形态更接

近商代墨书，笔画末端有锋颖的表现，线条本身也有屈曲的运动感，丰硕的肥笔却是契刻文字难以达到和不具备的特点。

西周文字以金文为代表

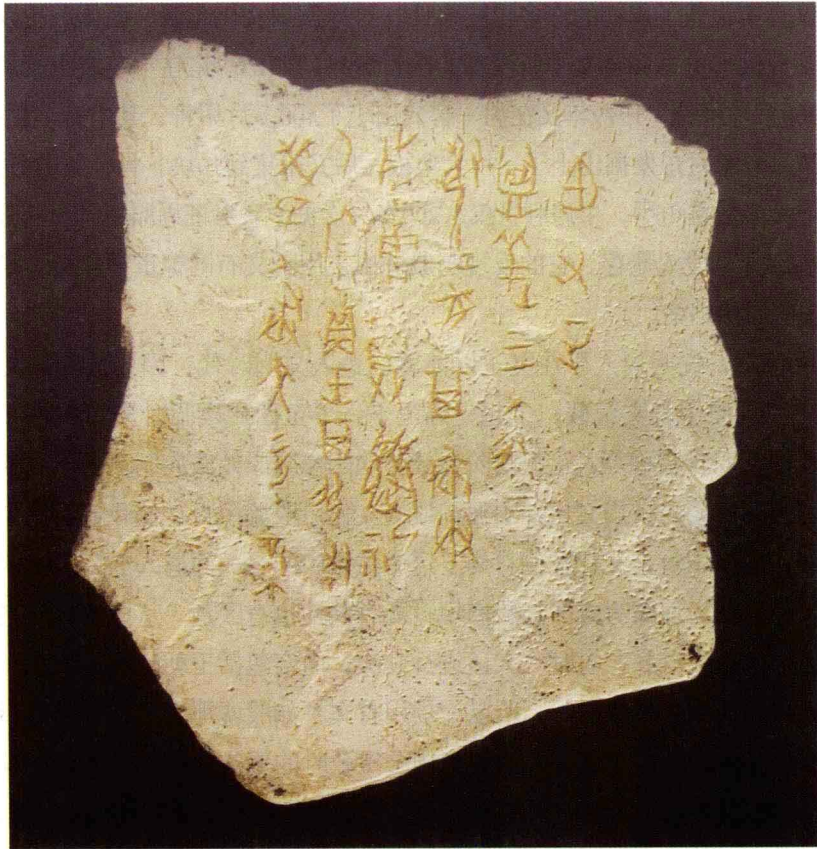
从时间跨度上说，金文包括商、西周、春秋和战国各个时期的青铜器铭文。在现存1万多件有铭文青铜器中，西周青铜器占了很大比例，其铭文字形也比较统一，虽然近年考古也发现西周甲骨文，但数量很少。因而金文就被视为西周文字的主要代表。

金文是延续甲骨文而来。如商代四祀邲其卣铭文，笔画粗犷，行距无间，字形大小不均。西周早期的利簋铭文，其结体与商代铭文字形近似，象形程度高，甚至比甲骨文还要逼真，书写固定为直行从右到左的格式，这种章法的形成也许是受殷商简册形制影响的结果。康王时大盂鼎铭文，则明显受商代甲骨文字影响，笔画尖锋有如单刀。西周中晚期，金文字体进入规范阶段，如墙盘铭文，方整，大小适中，行矩明显，线条结构清楚，美观大方，属于王室的标准字体。总之，西周金文除仍然用以记载重要事件外，还把汉字的形态规范到线条均匀、大小接近、排列整齐的章法格局。

商朝末年，虽然开始有文字较多的青铜器铭文出现，但字数最多如日本白鹤美术馆所藏青铜卣，也不过49字。然而西周初年，金文逐渐呈显著加长趋势，如周成王五年的何尊铭文122字。周王朝是青铜器铭文的全盛时代，研究西周文字的主要资料也是金文，百字以上的青铜器铭文颇为常见，二三百字的也不乏其例，如早期大盂鼎铭文291字，小盂鼎铭文400字左右，后期散氏盘铭文350字，毛公鼎铭文501字。从已发现的铭文内容看，西周金文大多数为贵族和臣僚所作。通过“夏商周断代工程”制订的“两周金文历谱”，把大量的金文资料排比系联，结果发现西周历史上有四个时期的金文较多：周初；昭王晚年；恭王时期；周厉王、宣王之世。

西周甲骨文

由于文化的延续性，西周也遗存和发现有甲骨文。西周早期只是“因于殷礼，有所损益”而已，基本上保留了商代文化传统。《诗经·大雅·绵》说：“爰始爰谋，爰契我龟。”这从文献上证明了西周同样存在龟骨占卜的习俗，近年考古在陕西、山西、北京等地相继出土了西周甲骨实物资料。作为占卜用的甲骨文字在周初并没有因为金文的兴起而马上退出历史舞台，正可以作为周人继承殷商文化的佐证，但周人甲骨文却有新



周原甲骨文

中国文字博物馆藏甲骨档案

发展，不仅真实记载了周初的许多重要事件，对探索周文化起源、西周历史以及商周关系等方面都提供了史书和金文中所没有的珍贵资料。如1977年在宝鸡岐山县凤雏村窖穴出土了17000多片甲骨，1979年又在另一窖穴出土了400多片甲骨，其中有字卜甲9片。此外，在扶风县齐家村东发掘出土了一片大龟板，后又采集到10块卜骨，其中6片有字。这几批甲骨绝大多数是龟甲，牛肩胛骨仅占200多片。据学者考证周原甲骨大部分是周人之物、也有小部分是殷人遗存。它的发现与殷墟出土甲骨文有同等重要意义，是研究早周和西周历史的原始档案。

周原甲骨文，说明周人早在文王以前就已进入文明时代，因为成熟的文字是文明的重要标志。周原甲骨文记载，上起先周王季，下至西周康昭时期，内容涉及商王名号、周人首领及职官名称等，这正是阶级社会的国家与原始氏族制社会不同的重要特征之一，说明远离安阳的岐周文化并不亚于殷商文化。殷墟甲骨文使我们看到了殷周关系中殷人一面，周原甲骨文又让我们看到了这个关系中的另一面周人的情况。西周甲骨契刻，在文字、卜法、埋藏等方面与殷商甲骨既有共性也有区别。从殷墟卜辞来看，殷商王朝过于迷信，每天占卜，有时一天还进行几次，内容包括王朝生活大大小小的各个方面；而周人只有遇到大事才占卜，所以，周甲骨文不如殷墟那么多，主要是周初重大历史事件的原始记录，记载了文王、武王到周公摄政时的重要史实，如文王在祭祀商王时称自己为“周方白（伯）”，即周国一方之长。由此证明，文王未曾称王。周原1号卜甲记述，文王曾向殷纣王先祖盟誓，要走商汤正道。84号卜甲是文王求侑商先祖太甲，太甲告诉周文王，实行他的光明正道，上帝已不扶助商受劝佑。这两片甲骨文，可以说是周文王准备伐纣灭商的理论依据，使周人大举伐纣灭商的行动名正言顺。而且这也证实早周时曾臣属于商，并降为商的附属国。也有反映周与其他诸侯方国的关系，如当时有些方国早已从属于周，是在武王伐纣前就被周人征服的，后来才会有庸、蜀、羌、髳、微、卢、彭等方国跟随武王伐纣灭商的联盟，还反映了文王晚期“三分天下有其二”的大好局面。

20号卜甲有“田王省、祠、自蒿（镐）于（丰）”，117号卜甲有“祠、自蒿于周”，这两片卜辞说明丰邑和周邑是周人宗庙所在地，周王经常到那里进行祭祀。另外，31号窖穴2号卜甲记载：殷奚（箕）子来降，率领一批官吏到达，周王在中庭占卜说，命南宫突准备酒宴接待他一行人。这证实了《史记·殷本记》所说“西伯归，乃积阴德行善，诸侯多叛纣而往归西伯”的史实。周原甲骨文甚至还记载一个周王误食发霉小米和形似小蛇的鳙鱼中毒而死；另一个周王在伐殷后、疾病发作而死，两王似乎就是