

# 1

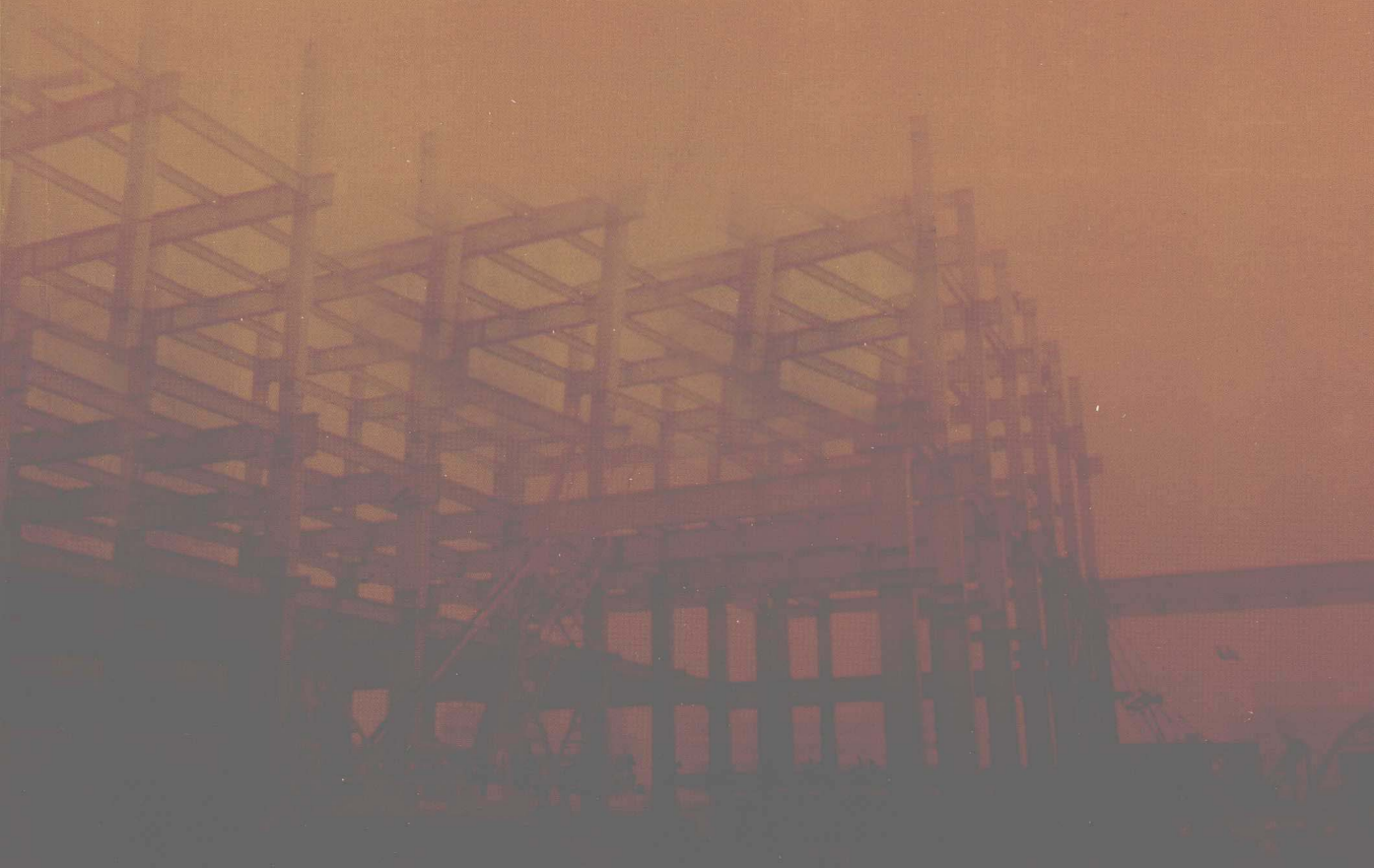
# 安装工程

## 工程量清单分部分项计价 与预算定额计价对照实例详解

(第二版)

机械设备安装工程·电气设备安装工程  
热力设备安装工程·静置设备与工艺金属结构制作安装工程  
工业管道工程·消防工程

工程造价员网 张国栋 主编



安装工程工程量清单  
分部分项计价与预算定额计价对照  
实例详解

1

(第二版)

机械设备安装工程

电气设备安装工程

热力设备安装工程

静置设备与工艺金属结构制作安装工程

工业管道工程

消防工程

工程造价员网 张国栋 主编



中国建筑工业出版社

## 图书在版编目 (CIP) 数据

安装工程工程量清单分部分项计价与预算定额计价对照实例详解—1 机械设备安装工程 电气设备安装工程 热力设备安装工程 静置设备与工艺金属结构制作安装工程 工业管道工程 消防工程/张国栋主编.—2版.—北京:中国建筑工业出版社,2012.5

ISBN 978-7-112-14258-3

I. ①安… II. ①张… III. ①建筑安装-工程造价-中国 IV. ①TU723.3

中国版本图书馆 CIP 数据核字 (2012) 第 080480 号

本书根据《全国统一安装工程预算定额》的章节,结合《建设工程工程量清单计价规范》GB 50500—2008 中“安装工程工程量清单项目及计算规则”,以一例一图一解的方式,对安装工程各分项的工程量计算方法作了较详细的解释说明。本书最大的特点是实际操作性强,便于读者解决实际工作中经常遇到的难点。

责任编辑:刘江 周世明/责任设计:李志立/责任校对:党蕾 刘钰

## 安装工程工程量清单 分部分项计价与预算定额计价对照实例详解

①

(第二版)

机械设备安装工程

电气设备安装工程

热力设备安装工程

静置设备与工艺金属结构制作安装工程

工业管道工程

消防工程

工程造价员网 张国栋 主编

\*

中国建筑工业出版社出版、发行(北京西郊百万庄)

各地新华书店、建筑书店经销

北京红光制版公司制版

北京富生印刷厂印刷

\*

开本:787×1092毫米 1/16 印张:22½ 字数:560千字

2012年6月第二版 2012年6月第四次印刷

定价:50.00元

ISBN 978-7-112-14258-3

(22332)

版权所有 翻印必究

如有印装质量问题,可寄本社退换

(邮政编码 100037)

## 编 委 会

主 编 工程造价员网 张国栋

参 编 冯 倩 赵小云 杨进军 李 存  
李 锦 郭芳芳 冯雪光 洪 岩  
黄 江 荆玲敏 王春花 李 雪  
马 波 段伟绍 董明明 惠 丽  
王文芳 郭小段 郑丹红

## 目 录

<b>第一章 机械设备安装工程 (C.1)</b> .....	1
第一节 分部分项实例 .....	1
第二节 综合实例 .....	40
<b>第二章 电气设备安装工程 (C.2)</b> .....	70
第一节 分部分项实例 .....	70
第二节 综合实例 .....	150
<b>第三章 热力设备安装工程 (C.3)</b> .....	189
第一节 分部分项实例 .....	189
第二节 综合实例 .....	200
<b>第四章 静置设备与工艺金属结构制作安装工程 (C.5)</b> .....	212
第一节 分部分项实例 .....	212
第二节 综合实例 .....	227
<b>第五章 工业管道工程 (C.6)</b> .....	246
第一节 分部分项实例 .....	246
第二节 综合实例 .....	281
<b>第六章 消防及安全防范设备安装工程 (C.7)</b> .....	299
第一节 分部分项实例 .....	299
第二节 综合实例 .....	314

# 第一章 机械设备安装工程(C.1)

## 第一节 分部分项实例

项目编码：030103007 项目名称：材料准备设备

【例 1-1】 生铁断裂机 1 台，外形尺寸(长×宽×高)为：4235mm×3180mm×2125mm，单机重量 5t，如图 1-1 所示。

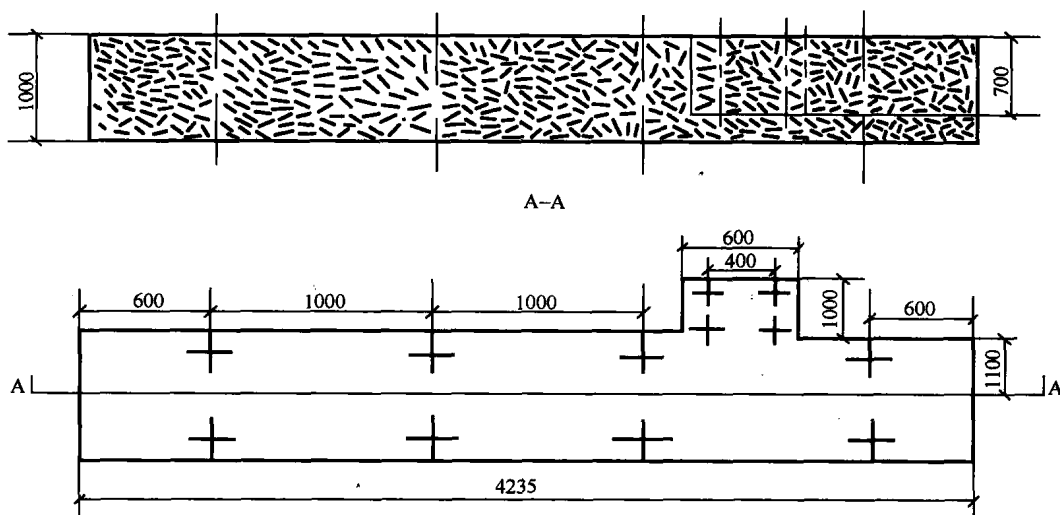


图 1-1 断裂机示意图

【解】 (1) 基本工程量：

生铁断裂机(重 5t)	1 台
地脚螺栓孔灌浆(m <sup>3</sup> )	0.6
底座与基础间灌浆(m <sup>3</sup> )	0.8
一般机具重量(t)	5
无负载试运转电费(元)	50
机油(kg)	20
黄油(kg)	1

(2) 清单工程量：

清单工程量计算见下表：

清单工程量计算表

项目编码	项目名称	项目特征描述	计量单位	工程量
030103007001	材料准备设备	生铁断裂机，4235mm×3180mm×2125mm，单机重 5t	台	1

(3) 定额工程量:

套用预算定额 1-282

生铁断裂机安装基价 1754.94 元, 其中人工费 857.38 元, 材料费 665.01 元, 机械费 232.55 元。

套用预算定额 1-1414

地脚螺栓孔灌浆费用:  $295.11 \text{ 元/m}^3 \times 0.6 \text{ m}^3 = 177.07 \text{ 元}$

其中人工费为:  $81.27 \text{ 元/m}^3 \times 0.6 \text{ m}^3 = 48.76 \text{ 元}$

材料费为:  $213.84 \text{ 元/m}^3 \times 0.6 \text{ m}^3 = 128.3 \text{ 元}$

套用预算定额 1-1419

基础间灌浆的费用:  $421.72 \text{ 元/m}^3 \times 0.8 \text{ m}^3 = 337.376 \text{ 元}$

其中, 人工费为:  $119.35 \text{ 元/m}^3 \times 0.8 \text{ m}^3 = 95.48 \text{ 元}$

材料费为:  $302.37 \text{ 元/m}^3 \times 0.8 \text{ m}^3 = 241.896 \text{ 元}$

机油费用:  $20 \text{ kg} \times 3.55 \text{ 元/kg} = 71 \text{ 元}$

黄油费用:  $6.21 \text{ 元/kg} \times 1 \text{ kg} = 6.21 \text{ 元}$

电费: 50 元

一般机具摊销费:  $5 \text{ t} \times 12 \text{ 元/t} = 60 \text{ 元}$

总计为:  $(1754.94 + 177.07 + 337.376 + 71 + 6.21 + 50 + 60) \text{ 元} = 2456.596 \text{ 元}$

**【注释】** 由混砂机安装预算定额表得知, 地脚螺栓孔灌浆的人工费单价为 81.27, 材料费单价为 213.84。基础间灌浆的人工费单价为 119.35, 材料费单价为 302.37, 机械定额单价为 3.55, 黄油费用单价为 6.21, 一般机具摊销费为 12。0.6m<sup>3</sup> 为地脚螺栓孔灌浆的工程量, 底座与基础间灌浆工程量为 0.8m<sup>3</sup>, 5 为一般机具重量, 50 为无荷载试运转电费, 20、1 分别为机油、黄油重量。

项目编码: 030103001 项目名称: 砂处理设备

**【例 1-2】** 混砂机(S114 型)2 台, 外形尺寸(长×宽×高)为 2028mm×1882mm×1699mm, 单机重量 3.965t, 如图 1-2 所示。

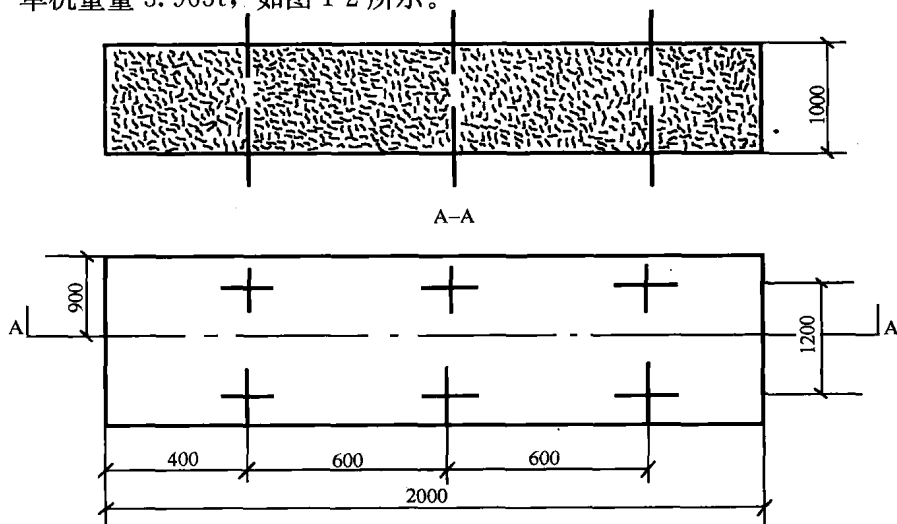


图 1-2 混砂机示意图

【解】 (1) 基本工程量:

混砂机(重 3.965t)	2 台
地脚螺栓孔灌浆(m <sup>3</sup> )	0.6
底座与基础间灌浆(m <sup>3</sup> )	0.8
一般机具重量(t)	3.965
无负荷试运转电费(元)	50
机油(kg)	20
黄油(kg)	1

混砂机安装预算定额表见下表。

混砂机安装预算定额表

定额 编号	工程或费用名称	工程量		价值/元		其中					
		定额 单位	数量	定额 单价	总价	人工费/元		材料费/元		机械费/元	
						单价	金额	单价	金额	单价	金额
1-244	混砂机	台	2	518.27	1036.54	293.48	586.96	184.70	369.40	40.09	80.18
1-1414	地脚螺栓孔灌浆	m <sup>3</sup>	0.6	295.11	177.07	81.27	48.76	213.84	128.30		
1-1419	基础间灌浆	m <sup>3</sup>	0.8	421.72	337.38	119.35	95.48	302.37	241.9		
	一般机具摊销费	t	3.965	12	47.58				47.58		
	试运转电费	元			50				50		
	机油	kg	20	3.55	71				71		
	黄油	kg	1	6.21	6.21				6.21		
	总计	元			1725.78		731.2		914.39		80.18

(2) 清单工程量:

清单工程量计算见下表:

清单工程量计算表

项目编码	项目名称	项目特征描述	计量单位	工程量
030103001001	砂处理设备	混砂机(S114型); 2028mm×1882mm×1699mm, 单机重 3965t	台	2

(3) 定额工程量:

1) 混砂机重 3.965t, 本体安装

① 人工费: 293.48 元/台×2 台=586.96 元

② 材料费: 184.70 元/台×2 台=369.40 元

③ 机械费: 40.09 元/台×2 台=80.18 元

2) 综合:

① 直接费合计: (586.96+369.40+80.18)元=1036.54 元

② 管理费: 1036.54 元×34%=352.42 元

③ 利润: 1036.54 元×8%=82.92 元

④ 总计: (1036.54+352.42+82.92)元=1471.88 元

⑤ 综合单价: 1471.88 元/2 台=735.94 元/台



**【注释】** 由混砂机安装预算定额表得知，混合机的人工费单价为 293.48，材料费单价为 184.70，机械费单价为 40.09，混合机共两台故乘以 2，1036.54 为直接费合计，管理费费率为 34%，利润率为 8%。

**项目编码：030103002 项目名称：造型设备**

**【例 1-3】** 顶箱振压式造型机(Z148B 型)1 台，外形尺寸(长×宽×高)为：2435mm×1620mm×1907mm，单机质量 2.3t，如图 1-3 所示。

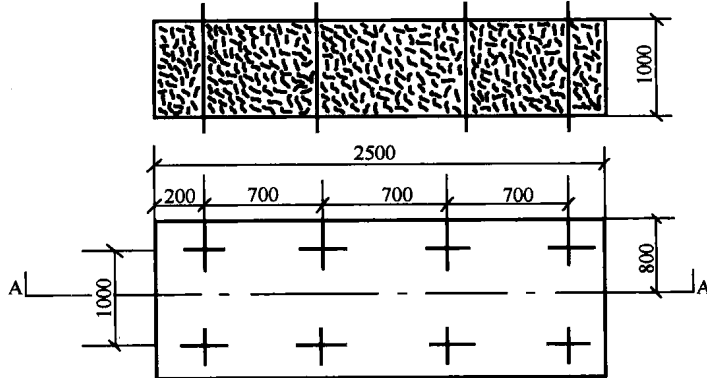


图 1-3 顶箱振压式造型机示意图

**【解】** (1) 基本工程量：

顶箱振压式造型机(重 2.3t)	1 台
地脚螺栓孔灌浆(m <sup>3</sup> )	0.2
底座与基础间灌浆(m <sup>3</sup> )	0.2
一般起重机重量(t)	2.3
机油(kg)	20
黄油(kg)	1

(2) 清单工程量：

清单工程量计算见下表：

清单工程量计算表

项目编码	项目名称	项目特征描述	计量单位	工程量
030103002001	造型设备	顶箱振压式造型机(Z148VB 型)：2435mm×1620mm×1907mm，单机重 2.3t	台	1

(3) 定额工程量：

安装工程预算定额表见下表。

安装工程预算定额表

定额编号	工程或费用名称	工程量		价值/元		其 中					
		定额单位	数量	定额单价	总价	人工费/元		材料费/元		机械费/元	
						单价	金额	单价	金额	单价	金额
1-251	顶箱振压式造型机安装	台	1		685.26		467.14		191.39		26.73
1-1413	地脚螺栓孔灌浆	m <sup>3</sup>	0.2	339.63	67.926	122.14	24.428	217.49	43.498		

续表

定额 编号	工程或费用 名称	工程量		价值/元		其 中					
		定额 单位	数量	定额 单价	总价	人工费/元		材料费/元		机械费/元	
						单价	金额	单价	金额	单价	金额
1-1418	底座与基础间灌浆	m <sup>3</sup>	0.2	478.07	95.614	172.06	34.412	306.01	61.202		
	一般起重机具摊销费	t	2.3	12	27.6				27.6		
	试运转用油电费	元			200				200		
	总计	元			1076.4		525.98		523.69		26.73

项目编码：030103006 项目名称：金属型铸造设备

【例 1-4】卧式冷室压铸机(J116 型)1 台，外形尺寸(长×宽×高)为：3670mm×1200mm×1360mm，单机重量 4.6t，如图 1-4 所示。

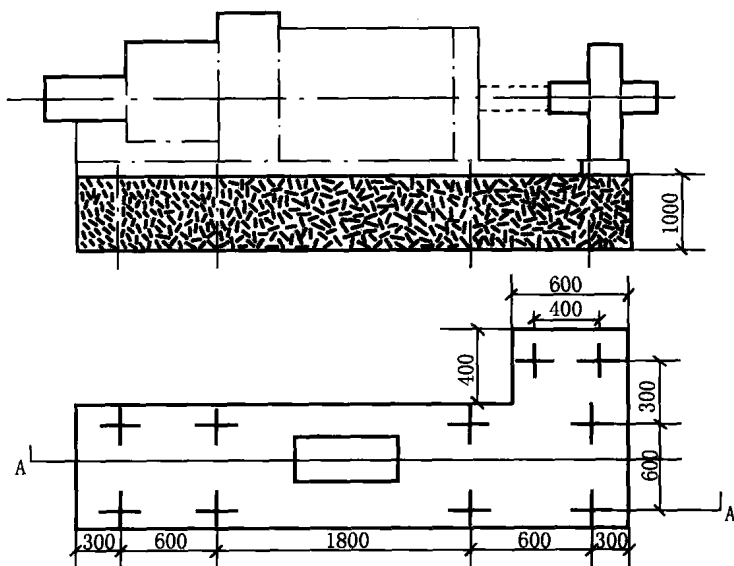


图 1-4 卧式冷室压铸机

【解】 (1) 基本工程量：

卧式冷室压铸机(4.6t)	1 台
地脚螺栓孔灌浆(m <sup>3</sup> )	0.6
底座与基础间灌浆(m <sup>3</sup> )	0.8
一般起重重量(t)	4.6
试运转电费(元)	100
机油(kg)	20
黄油(kg)	1

(2) 清单工程量：

清单工程量计算见下表：

清单工程量计算表

项目编码	项目名称	项目特征描述	计量单位	工程量
030103006001	金属型铸造设备	卧式冷室压铸机(J116型): 3670mm×1200mm×1360mm, 单机重 4.6t	台	1

(3) 定额工程量:

1) 卧式冷室压铸机, 重 4.6t, 本体安装(全统定额 1-270)

① 人工费: 545.39 元/台×1 台=545.39 元

② 材料费: 391.30 元/台×1 台=391.30 元

③ 机械费: 194.12 元/台×1 台=194.12 元

2) 综合:

① 直接费合计: (545.39+391.30+194.12)元=1130.81 元

② 管理费: 1130.81 元×34%=384.48 元

③ 利润: 1130.81 元×8%=90.46 元

④ 总计: (1130.81+384.48+90.46)元=1605.75 元

⑤ 综合单价: 1605.75 元/1 台=1605.75 元/台

项目编码: 030104001 项目名称: 桥式起重机

【例 1-5】 安装一台电动双梁桥式起重机, 100/20t, 跨度 31m, 单机重 110t, 安装高度 20m, 最重件 35t, 如图 1-5 所示。

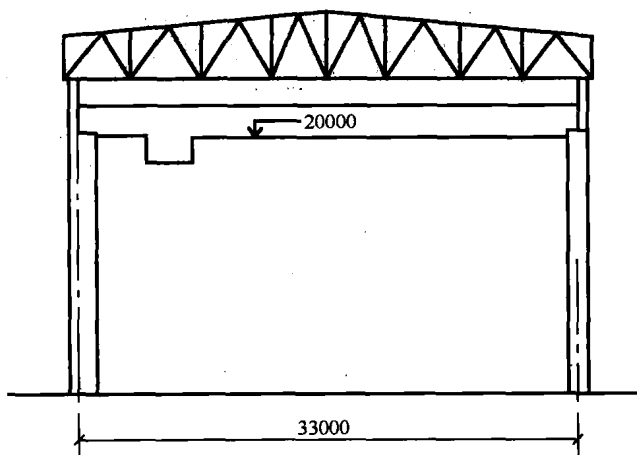


图 1-5 电动双梁桥式起重机示意图

【解】 (1) 基本工程量:

电动双梁桥式起重机(110t)	1 台
地脚螺栓孔灌浆(m <sup>3</sup> )	2m <sup>3</sup>
底座与基础间灌浆(m <sup>3</sup> )	3m <sup>3</sup>
一般起重机重量(t)	110
试运转电费(元)	600
机油(kg)	200
黄油(kg)	20

(2) 清单工程量:

清单工程量计算见下表:

清单工程量计算表

项目编码	项目名称	项目特征描述	计量单位	工程量
030104001001	桥式起重机	电动双梁桥起重机, 100/20t, 跨度 31m, 单机重 110t, 安装高度 20m, 最重件 35t	台	1

(3) 定额工程量:

1) 电动双梁桥式起重机重 110t, 本体安装(全统定额1-304)

① 人工费: 8126.07 元/台×1 台=8126.07 元

② 材料费: 2193.00 元/台×1 台=2193 元

③ 机械费: 17581.85 元/台×1 台=17581.85 元

2) 综合:

① 直接费合计: (8126.07 + 2193 + 17581.85) 元 = 27900.92 元

② 管理费: 27900.92 元×34%=9486.3128 元

③ 利润: 27900.92 元×8%=2232.0736 元

④ 总计: (27900.92+9486.31+2232.07) 元=39619.3 元

⑤ 综合单价: 39619.3 元/1 台=39619.3 元/台

**【注释】** 电动双梁桥式起重机人工费单价为 8126.07 元/台, 材料费单价为 2193.00 元/台, 机械费单价为 17581.85 元/台, 共 1 台故乘以 1, 27900.92 为直接费合计, 34%为管理费费率, 8%为利润率。

**项目编码: 030112002 项目名称: 洗涤塔**

**【例 1-6】** 洗涤塔的安装  $\phi 4020/H24460(\text{mm})$ , 单重 28t, 1 台, 如图 1-6 所示。

**【解】** (1) 基本工程量:

洗涤塔(28t)	1 台
地脚螺栓孔灌浆( $\text{m}^3$ )	2
底座与基础间灌浆( $\text{m}^3$ )	3
一般起重机重量(t)	28
试运转电费(元)	400
机油(kg)	10
黄油(kg)	10

(2) 清单工程量:

清单工程量计算见下表:

清单工程量计算表

项目编码	项目名称	项目特征描述	计量单位	工程量
030112002001	洗涤塔	$\phi 4020(H24460\text{mm})$ , 单机重 28t	台	1

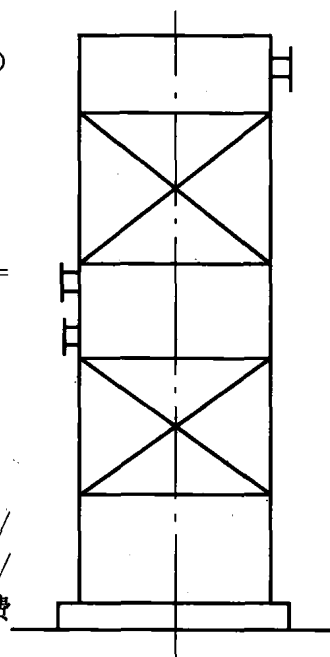


图 1-6 洗涤塔示意图

(3) 定额工程量:

1) 洗涤塔: 重 28t, 本体安装(全统定额 1-1192)

① 人工费: 5352.12 元/台×1 台=5352.12 元

② 材料费: 5570.75 元/台×1 台=5570.75 元

③ 机械费: 8316.06 元/台×1 台=8316.06 元

2) 综合:

① 直接费合计: (5352.12+5570.75+8316.06)元=19238.93 元

② 管理费: 19238.93 元×34%=6541.24 元

③ 利润: 19238.93 元×8%=1539.11 元

④ 总计: (19238.93+6541.24+1539.11)元  
=27319.28 元

⑤ 综合单价: 27319.28 元/1 台=27319.28 元/台

**【注释】** 洗涤塔的人工费单价为 5352.12 元/台, 材料费单价为 5570.75 元/台, 机械费单价为 8316.06 元/台。19238.93 为直接费合计, 34%为管理费费率, 8%为利润率。

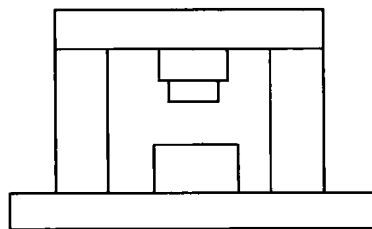


图 1-7 柱式校正液压机

**项目编码: 030102002 项目名称: 液压机**

**【例 1-7】** 柱式校正液压机的安装型号为 2000tf, 外形尺寸(长×宽×高)为 13000mm×5000mm×10800mm, 单机质(重)量 185t, 数量 1 台, 如图 1-7 所示。

**【解】** (1) 清单工程量:

清单工程量计算见下表:

清单工程量计算表

项目编码	项目名称	项目特征描述	计量单位	工程量
030102002001	液压机	柱式校正液压机的安装型号为 2000tf; 13000mm×5000mm×10800mm, 单机质(重)量 185t	台	1

(2) 定额工程量:

1) 柱式校正液压机, 重 185t, 本体安装(全统定额 1-188), 1 台。

① 人工费: 12196.77 元/台×1 台=12196.77 元

② 材料费: 8480.14 元/台×1 台=8480.14 元

③ 机械费: 11425.39 元/台×1 台=11425.39 元

2) 综合:

① 直接费合计: (12196.77+8480.14+11425.39)元=32102.30 元

② 管理费: 32102.30 元×34%=10914.78 元

③ 利润: 32102.30 元×8%=2568.18 元

④ 总计: (32102.30+10914.78+2568.18)元=45585.26 元

⑤ 综合单价: 45585.26 元/1 台=45585.26 元/台

**【注释】** 柱式校正液压机人工费单价为 12196.77 元/台, 材料费单价为 8480.14 元/台, 机械费单价为 11425.39 元/台, 共 1 台故乘以 1。32102.30 为直接费合计, 34%为管

理费费率, 8%为利润率。

项目编码: 030109001 项目名称: 离心式泵

【例 1-8】 安装一台双级离心泵, 型号为沅江 48I-35I 型, 技术规格为: 流量  $16400\text{m}^3/\text{h}$ , 扬程 25m, 泵的外形尺寸(长×宽×高)为:  $2840\text{mm}\times 3400\text{mm}\times 2990\text{mm}$ , 单机重 24t, 双级离心泵的安装示意图如图 1-8 所示。

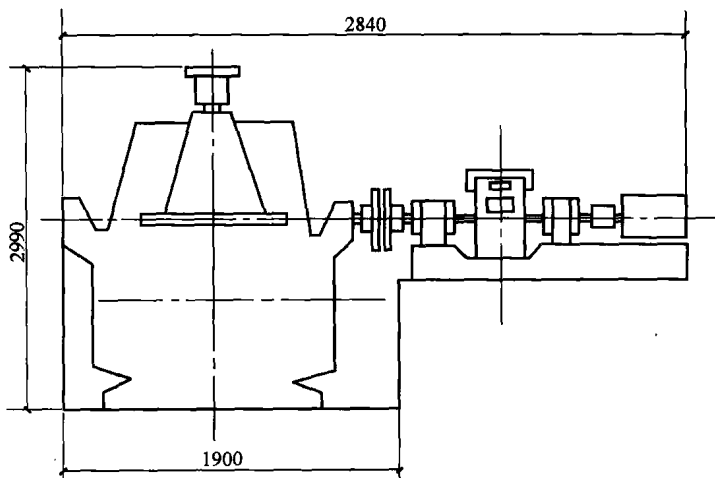


图 1-8 双级离心泵示意图

【解】 (1) 基本工程量:

双级离心泵(重 24t)	1 台
地脚螺栓孔灌浆( $\text{m}^3$ )	0.8
底座与基础间灌浆( $\text{m}^3$ )	1.2
一般起重机重量(t)	24
试运转电费(元)	100
机油(kg)	10
黄油(kg)	3
泵拆装检查(台)	1

(2) 清单工程量:

清单工程量计算见下表:

清单工程量计算表

项目编码	项目名称	项目特征描述	计量单位	工程量
030109001001	离心式泵	双级离心泵, 型号为沅江 48I-35I 型, 流量 $16400\text{m}^3/\text{h}$ , 扬程 25m, 泵的外型尺寸(长×宽×高)为: $2840\text{mm}\times 3400\text{mm}\times 2990\text{mm}$ , 单机重 24t	台	1

(3) 定额工程量:

泵安装预算定额表见下表。

泵安装预算定额表

定额 编号	工程或费用 名称	工程量		价值/元		其 中					
		定额 单位	数量	定额 单价	总价	人工费/元		材料费/元		机械费/元	
						单价	金额	单价	金额	单价	金额
1-813	泵安装 (重 24t)	台	1		9781.36		3809.01		1857.17		4115.18
1-930	泵的拆装	台	1		4484.89		3376.19		504.72		603.98
1-1414	地脚螺 栓孔灌浆	m <sup>3</sup>	0.8	295.11	236.088	81.27	65.02	213.84	171.07		
1-1419	基础间灌浆	m <sup>3</sup>	1.2	421.72	506.06	119.35	143.22	302.37	362.84		
	试运转电费	元			100				100		
	机油	kg	10	3.55	35.5				35.5		
	黄油	kg	3	6.21	18.63				18.63		
	总计	元			15162.53		7393.44		3049.93		4719.16

项目编码：030108001 项目名称：离心式通风机

【例 1-9】 安装一台通风机，型号为 G4-73-11 NO16D，风量为 127000m<sup>3</sup>/h，外形尺寸(长×宽×高)为 3133mm×2683mm×3300mm，质(重)量为 3.26t，如图 1-9 所示。

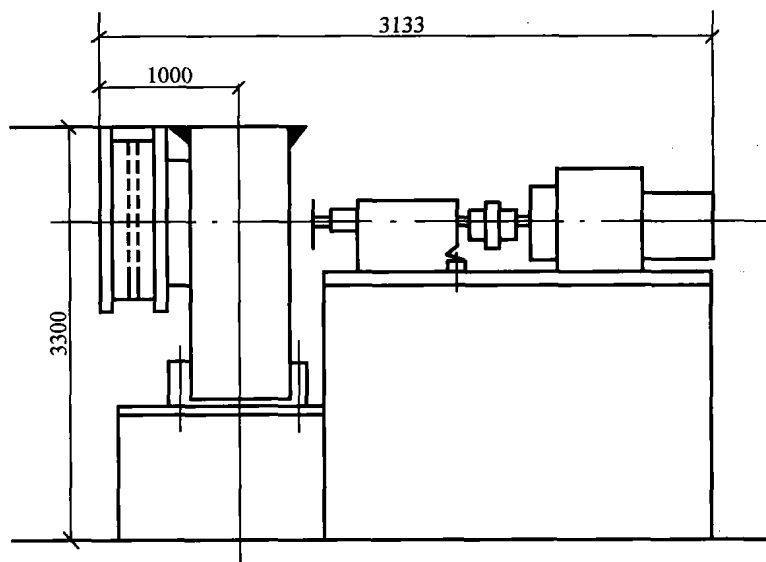


图 1-9 通风机示意图

【解】 (1) 基本工程量：

通风机(重 3.26t)	1 台
地脚螺栓孔灌浆(m <sup>3</sup> )	0.6
底座与基础间灌浆(m <sup>3</sup> )	0.8
一般机具重量(t)	3.62
试运转电费(元)	200
机油(kg)	20

黄油(kg)

(2)清单工程量:

清单工程量计算见下表:

清单工程量计算表

项目编码	项目名称	项目特征描述	计量单位	工程量
030108001001	离心式通风机	G4-73-11 NO16D, 风量为 127000m <sup>3</sup> /h, 外形尺寸(长×宽×高)为 3133mm×2683mm×3300mm, 质(重)量为 3.26t	台	1

(3) 定额工程量:

1) 通风机, 重 3.26t, 本体安装(全统定额 1-679)

① 人工费: 1021.35 元/台×1 台=1021.35 元

② 材料费: 652.10 元/台×1 台=652.10 元

③ 机械费: 127.28 元/台×1 台=127.28 元

2) 综合:

① 直接费合计: (1021.35+652.10+127.28)元=1800.73 元

② 管理费: 1800.73 元×34%=612.25 元

③ 利润: 1800.73 元×8%=144.06 元

④ 总计: (1800.73+612.25+144.06)元=2557.04 元

⑤ 综合单价: 2557.04 元/1 台=2557.04 元/台

【注释】通风机人工费单价为 1021.35 元/台, 材料费单价为 652.10 元/台, 机械费单价为 127.28 元/台, 共 1 台故乘以 1。1800.73 元为直接费合计, 34%为管理费费率, 8%为利润率。

通风机安装预算定额表见下表。

通风机安装预算定额表

定额 编号	工程或费用名称	工程量		价值/元		其 中					
		定额 单位	数量	定额 单价	总价	人工费/元		材料费/元		机械费/元	
						单价	金额	单价	金额	单价	金额
1-679	通风机安装(3.26t)	台	1		1800.73		1021.35		652.10		127.28
1-738	风机的拆装	台	1		672.52		575.86		96.66		
	一般机具摊销费	t	3.26	12	39.12				39.12		
	试运转电费	元			200				200		
	机油	kg	20	3.55	71				71		
	黄油	kg	3	6.21	18.63				18.63		
1-1414	地脚螺栓孔灌浆	m <sup>3</sup>	0.6	295.11	177.07	81.27	48.76	213.84	128.3		
1-1419	底座与基础间灌浆	m <sup>3</sup>	0.8	421.72	337.38	119.35	95.48	302.37	241.9		
	总 计	元			3316.45		1741.45		1447.71		127.28



项目编码：030102001 项目名称：机械压力机

【例 1-10】 安装 1 台闭式单点压力机，型号为 J31-400，外形尺寸(长×宽×高)为 3000mm×2250mm×4800mm，单机重 45t，如图 1-10 所示。

【解】 (1) 基本工程量：

闭式单点压力机(45t)	1 台
地脚螺栓孔灌浆(m <sup>3</sup> )	2
底座与基础间灌浆(m <sup>3</sup> )	3
试运转电费(元)	200
机油(kg)	100
黄油(kg)	10
一般起重机摊销量(t)	45

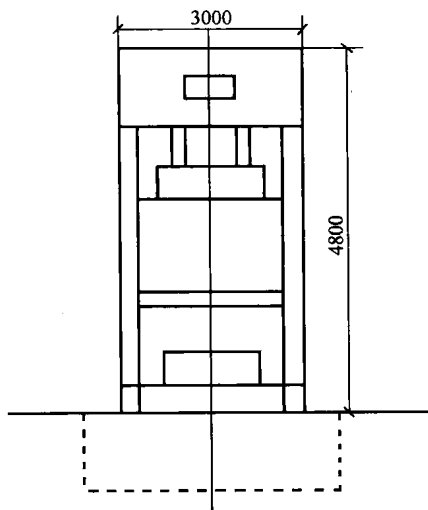


图 1-10 闭式单点压力机示意图

(2) 清单工程量：

清单工程量计算见下表：

清单工程量计算表

项目编码	项目名称	项目特征描述	计量单位	工程量
030102001001	机械压力机	闭式单点压力机，型号为 J31-400，外形尺寸(长×宽×高)为：3000mm×2250mm×4800mm，单机重 45t	台	1

(3) 定额工程量

1) 单点闭式压力机，重 45t，本体安装(全统定额 1-161)

① 人工费：3189.01 元/台×1 台=3189.01 元

② 材料费：2110.99 元/台×1 台=2110.99 元

③ 机械费：5863.21 元/台×1 台=5863.21 元

2) 综合：

① 直接费合计：(3189.01+2110.99+5863.21)元=11163.21 元

② 管理费：11163.21 元×34%=3795.49 元

③ 利润：11163.21 元×8%=893.06 元

④ 总计：(11163.21+3795.49+893.06)元=15851.76 元

⑤ 综合单价：15851.76 元/1 台=15851.76 元/台

【注释】 单点闭式压力机人工费单价为 3189.01 元/台，材料费单价为 2110.99 元/台，机械费单价为 5863.21 元/台，共 1 台故乘以 1。11163.21 为直接费合计，34%为管理费费率，8%为利润率。

压力机安装预算定额表见下表。

压力机安装预算定额表

定额编号	工程或费用名称	工程量		价值/元		其 中					
		定额单位	数量	定额单价	总价	人工费/元		材料费/元		机械费/元	
						单价	金额	单价	金额	单价	金额
1-161	闭式单点压力机	台	1		11163.21		3189.01		2110.99		5863.21