

# 住宅设计参考图选



全国城市住宅设计研究网 编

《住宅设计参考图选》第二集和大家见面了。这套供住宅建筑设计人员、建筑专业学生和住宅建设单位参考用的图集内容包括三个方面：1.国内住宅设计作品实例；2.国外住宅设计作品实例；3.国内外住宅室内设计作品实例。每个作品的介绍以图示和照片为主，部份附有文字说明和平面面积指标，因此具有一定的实用性。

由于多方面的原因，本图集的出版时间比预定时间延迟了半年多，给读者带来了许多不便，在此谨向读者表示诚挚的歉意。

# 住宅设计参考图选

## 2

(内部交流资料)



**编辑发行：**全国城市住宅设计研究网  
**责任编辑：**徐东升 等  
**封面设计：**秦 军  
**印 刷：**南京七里印刷厂  
**订 购 处：**全国城市住宅设计研究网  
南京市华侨路52号  
**工 本 费：**每册 3.00元

全国城市住宅设计研究网 编

1985·南京·

# 国内住宅设计

I .....00

01	北京清华大学教工楼.....	1
02	杭州良心新村.....	3
03	无锡盛岸四村点式住宅.....	5
04	无锡盛岸三村住宅.....	6
05	无锡市供销社住宅.....	7
06	昆明董家湾住宅.....	9
07	昆明知化巷住宅.....	10
08	厦门—8232城市职工住宅.....	11
09	厦门酿酒厂职工住宅.....	13
10	厦门—8115城市职工住宅.....	15
11	济南毕家洼小区82—I型住宅.....	17
12	上海高校80—II型住宅通用设计.....	19
13	齐齐哈尔南大街四号住宅.....	20
14	无锡大众化工厂住宅.....	21
15	重庆陈家湾丁段住宅.....	23
16	沈阳春田南里老干部楼.....	25
17	大连港友好广场高层住宅.....	27
18	沙市市洪家垸点式甲型住宅.....	29
19	沙市市洪家垸粮煤菜店.....	30
20	天津低层高密度住宅.....	31
21	天津大学中年知识分子太阳能住宅.....	33
22	南京冶山道院住宅.....	34
23	常州戚墅堰商场住宅.....	35
24	苏州市彩香村居住小区.....	37
25	苏州彩香新村81—1住宅.....	39
26	苏州彩香新村80—T1住宅.....	40
27	苏州彩香新村80—T3住宅.....	41
28	苏州彩香新村80—T2住宅.....	42
29	苏州彩香新村80—3住宅.....	43
30	苏州彩香新村QA框架轻板住宅.....	44

全国城市住宅设计研究网 编

1985·南京·

更正：第六页至第十页左下角编号应顺序为：

I—04、I—05、I—05、I—06、I—07。

第廿八页下图1:200应予取消。





### 平面面积指标

建筑总面积:	2598.30M <sup>2</sup>
居住户数:	66户
一室户:	60户
三室户:	6户
平均每户建筑面积:	39.36M <sup>2</sup>
一室户建筑面积:	36.09M <sup>2</sup>
三室户建筑面积:	72.38M <sup>2</sup>
平均每户居住面积:	20.20M <sup>2</sup>
一室户居住面积:	18.09M <sup>2</sup>
三室户居住面积:	41.31M <sup>2</sup>
平均平面系数:	51.32%
一室户:	50.12%
三室户:	57.30%

注: 1. 居住面积未包括厨房, 厕所等使用面积

2. 小方厅按一半居住面积计算

清华大学南十楼住宅设计为单元式一室一厅户型的住宅。标准层为一梯四户, 共六层, 采用内浇外砌的结构形式。

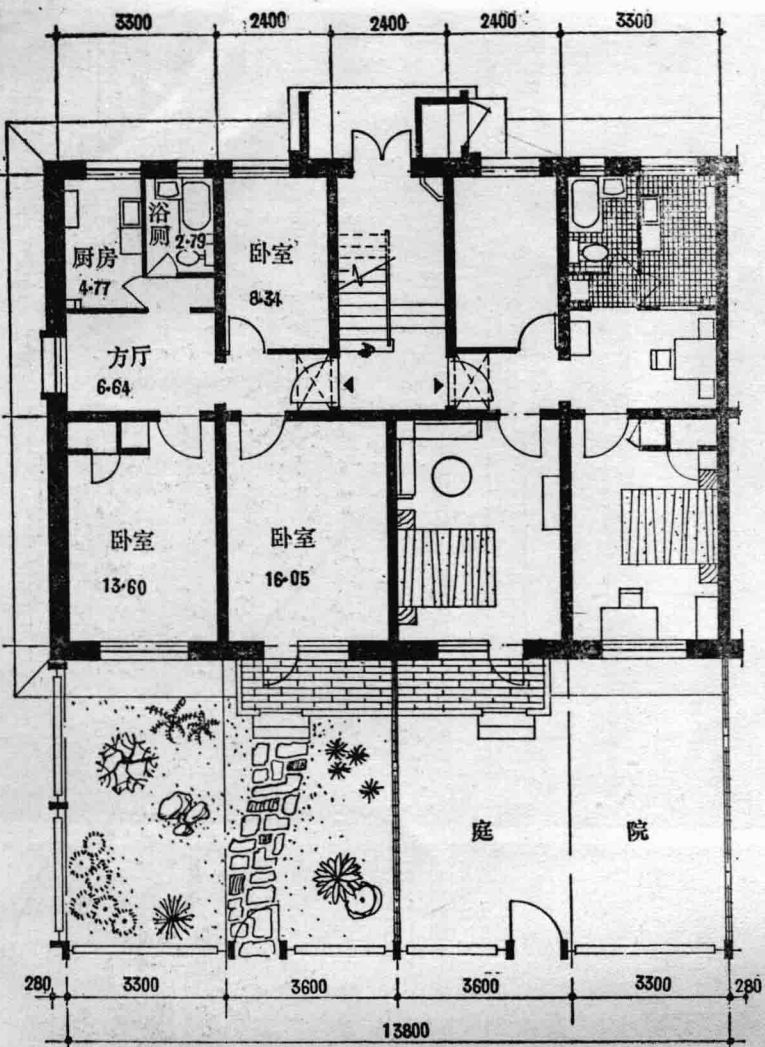
平面组合灵活, 使用方便, 有良好的穿堂风。底层设计成三室户型, 便于合理分配, 长远考虑, 有利改造。

南立面 单元入口

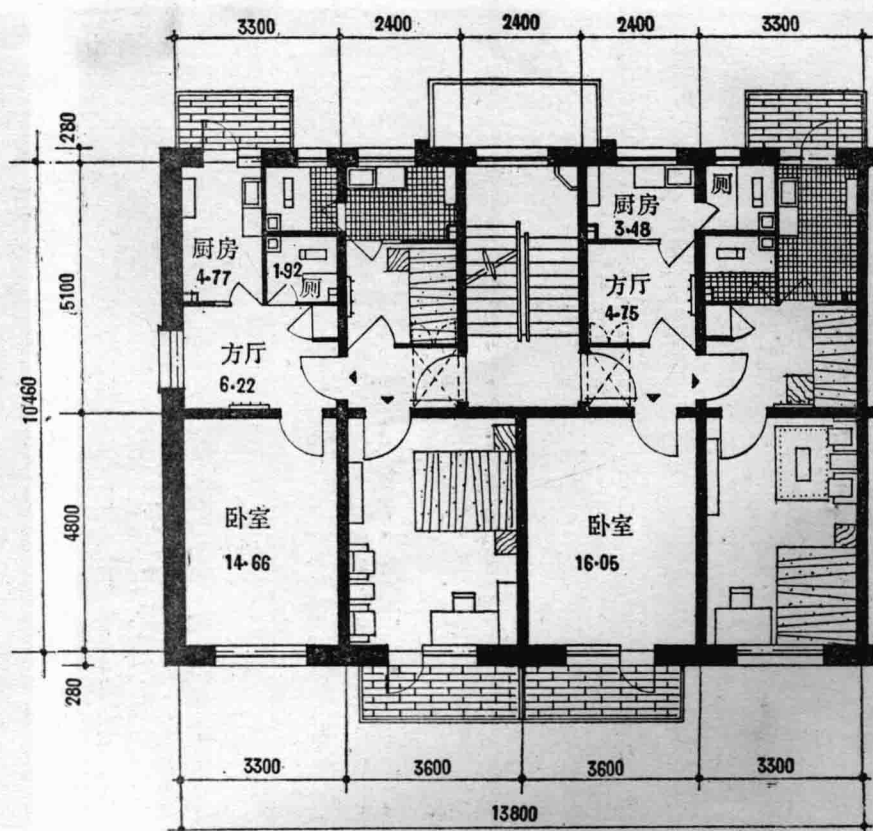
北立面



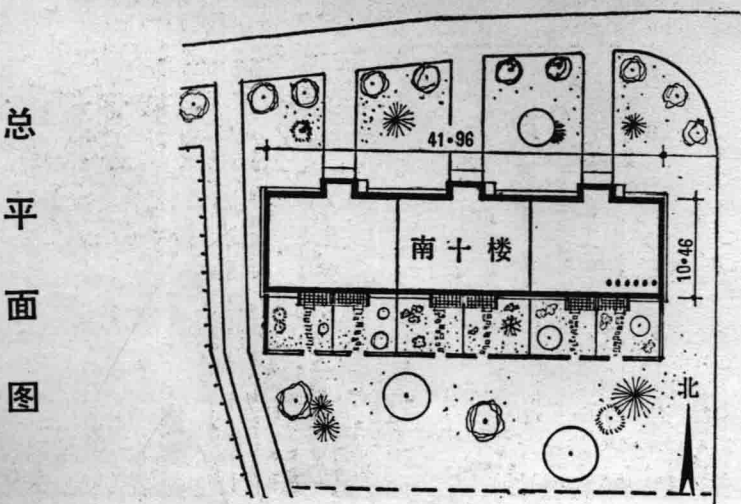
**设计者:** 清华大学土建设计研究院规划设计室  
**建造设计:** 徐金华 叶茂煦  
**结构设计:** 苏菊生  
**建造年月:** 1982年7月  
**建造地点:** 北京清华大学南十楼  
**摄影者:** 王燕斌 叶茂煦  
**提供者:** 清华大学土建设计研究院规划设计室提供  
**制稿者:** 《设计网》整理



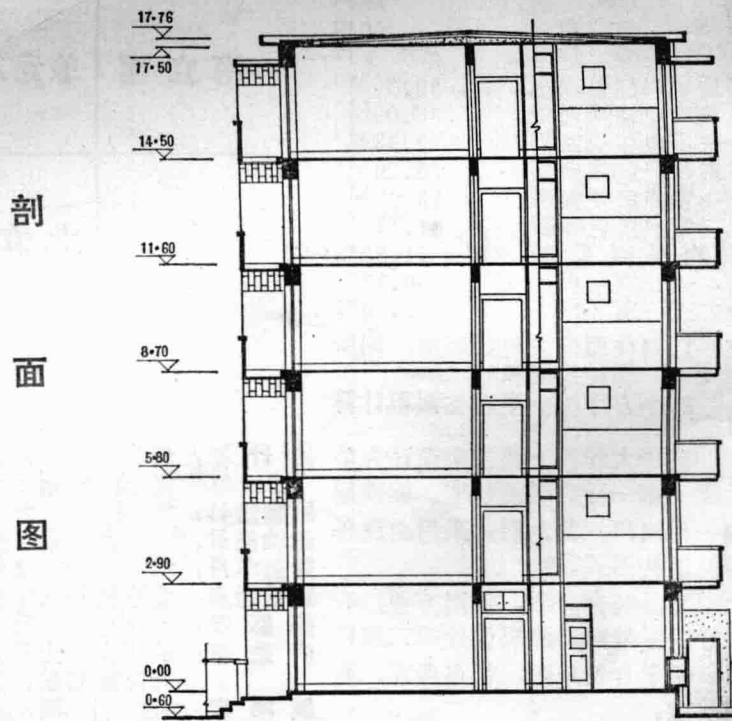
底层平面图



标准层平面图

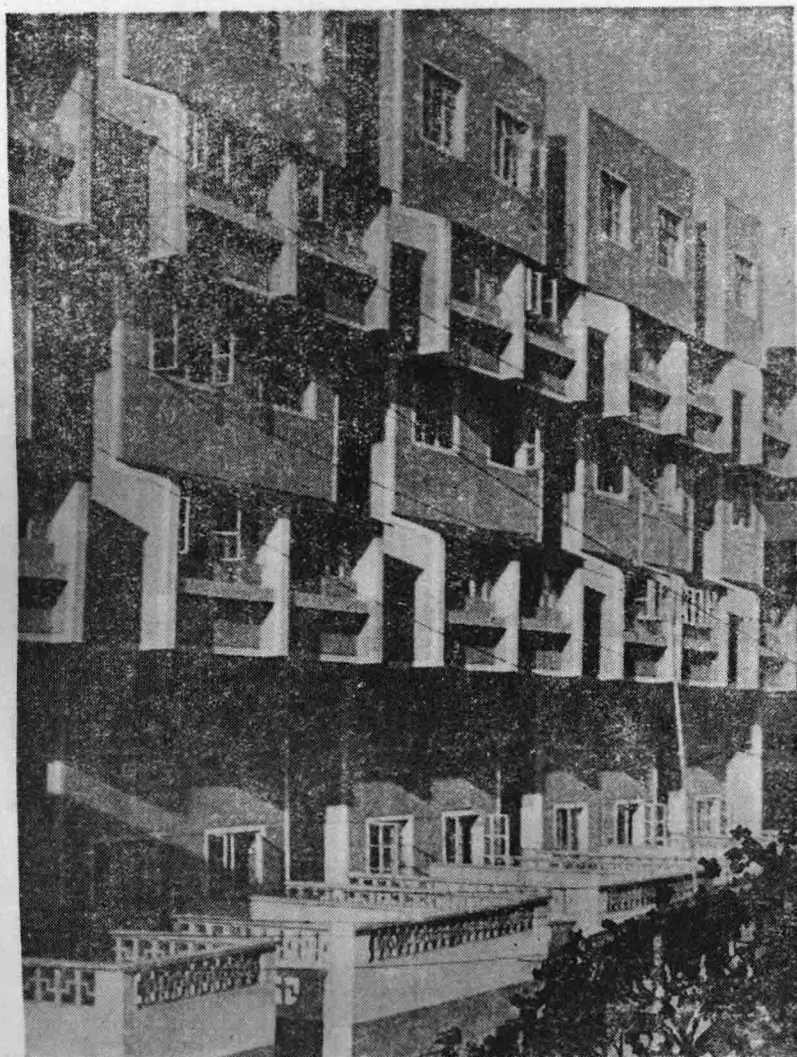


总平面图



剖面图





南立面

△ 底层每户设小院落，楼层隔层分设屋顶露台或与邻室采用折门分隔的阳台，配以垂直和水平绿化，使住户都能享受到庭院乐趣。

△ 住宅单体北向隔层跌落，设置屋顶露台或阳台，即有助增加小区住宅建筑面积密度，又提供了楼层户外活动空间。

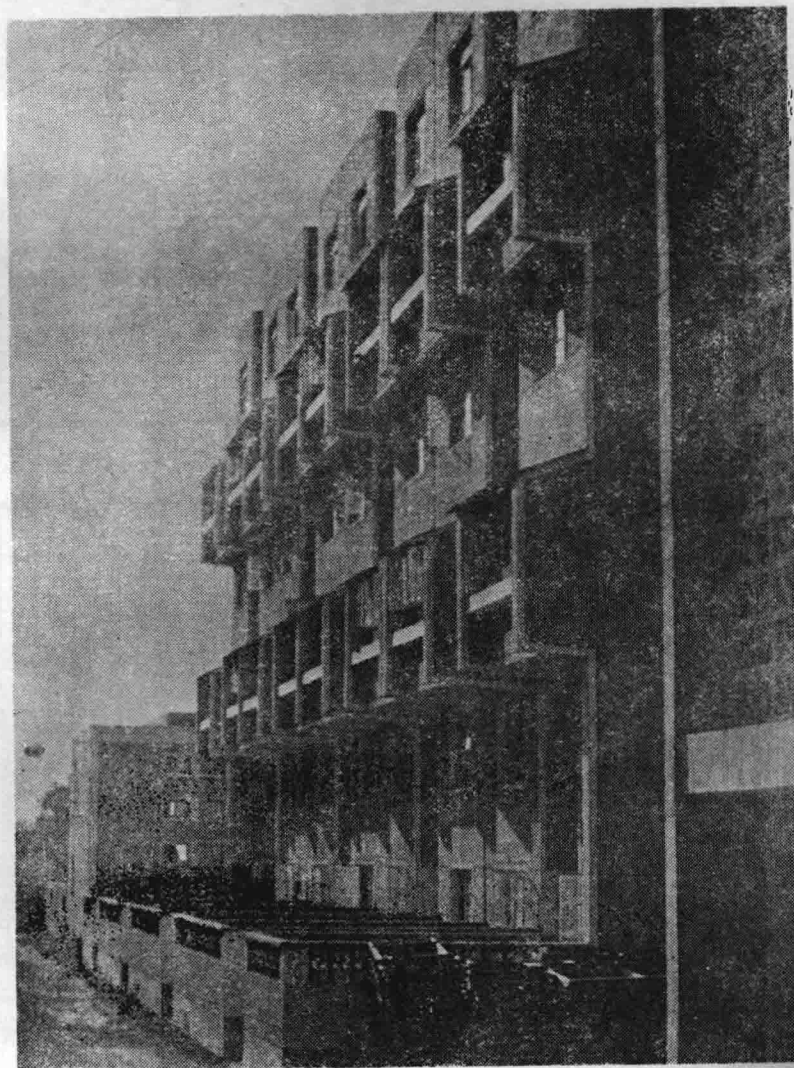
△ 住宅底层平面中前后设有两套独立的生活设施，既能分配给一大户人家由老少两代夫妇合住，又可分别供给一个中户和一个小户型人家居住，做到有分有合，各得其所。

△ 该设计力图将江浙民居中大进深，小天井，室内外空间互相渗透交融的传统手法，应用于多层住宅中，使空间布局合理，立面造型参差跌落，富有韵律，进而改变了条式住宅的旧形式。

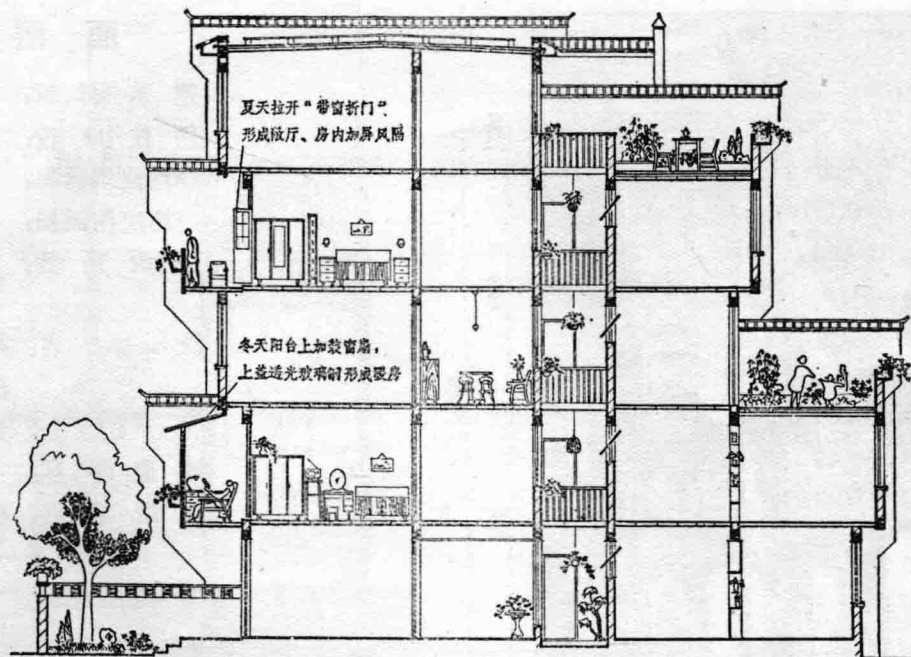
## 面 层 面 积 指 标

建筑面积:	2907M <sup>2</sup>
居住户数:	56户
户均建筑面积:	51.91M <sup>2</sup>
户均居住面积:	29.06M <sup>2</sup>
平面系数:	57%

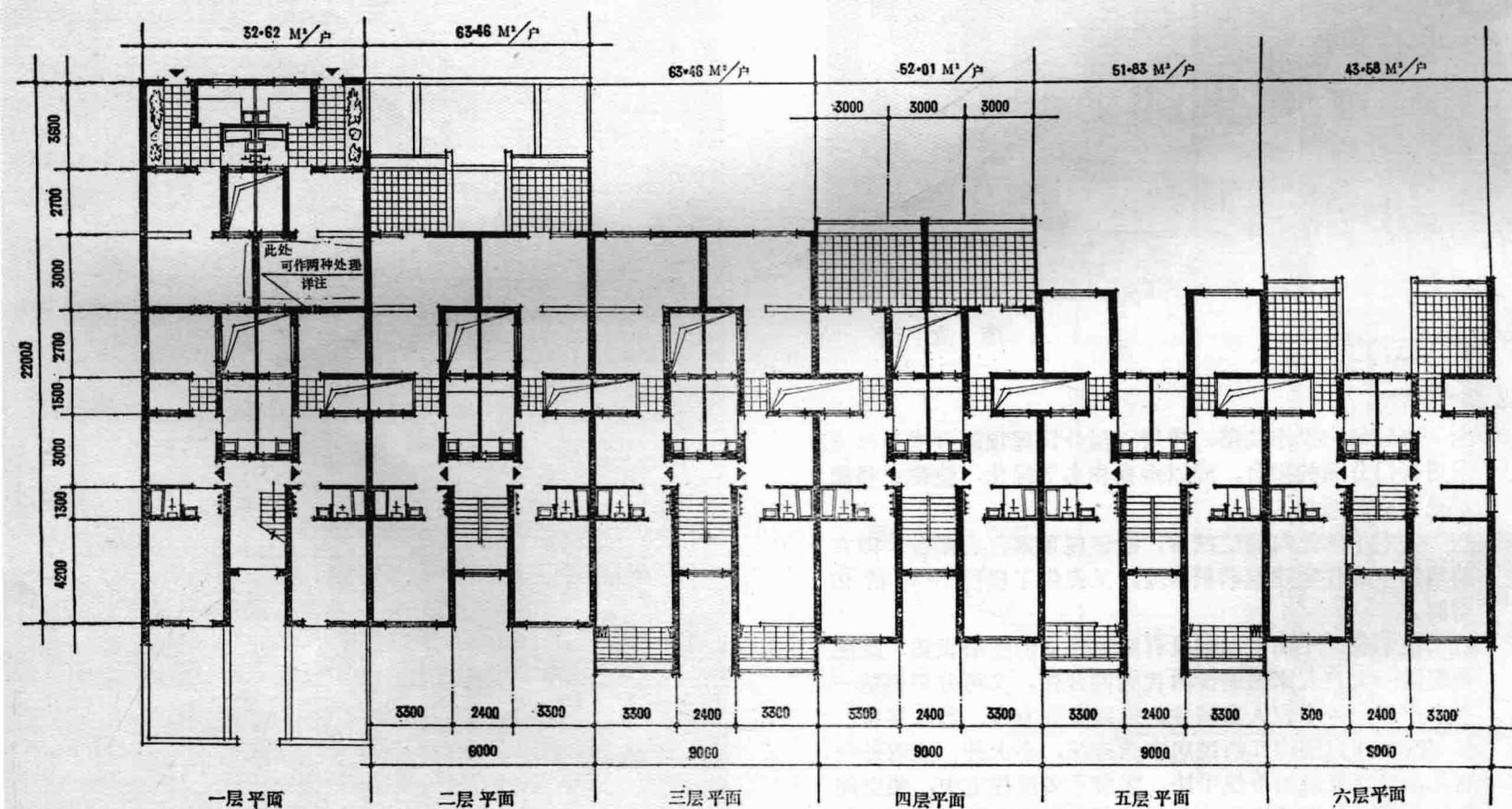
设计者: 杭州下城区建筑设计室  
 浙江省建工学校  
 吴阿南 刘修坤  
 建造年月: 1983年  
 建造地点: 杭州市艮山新村



北立面



剖面图



一至六层平面图

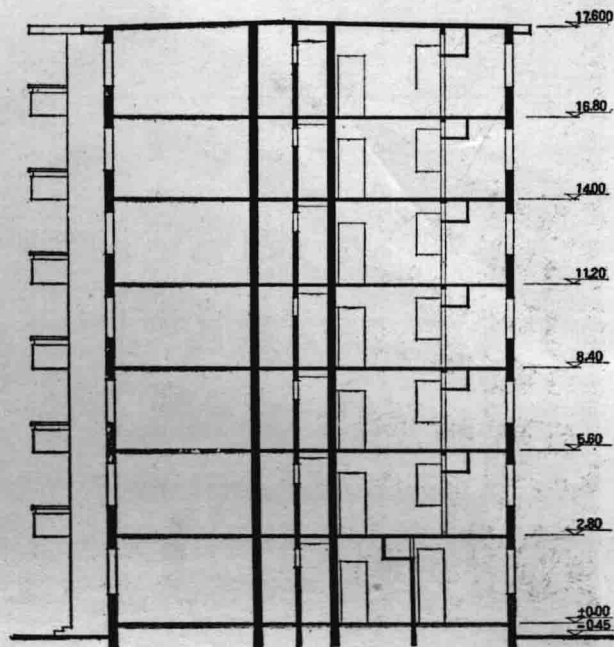




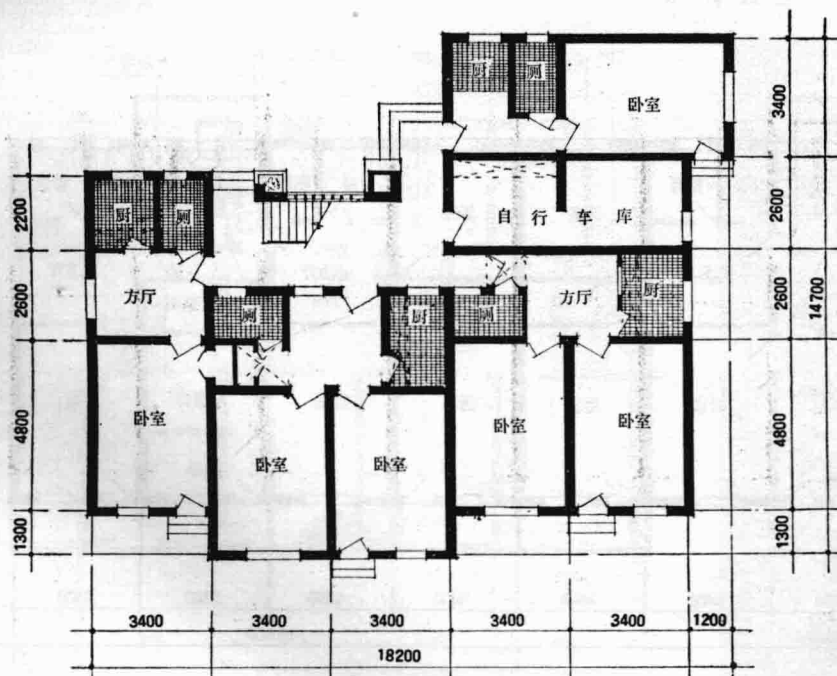
无锡盛岸四村点式住宅

平面面积指标

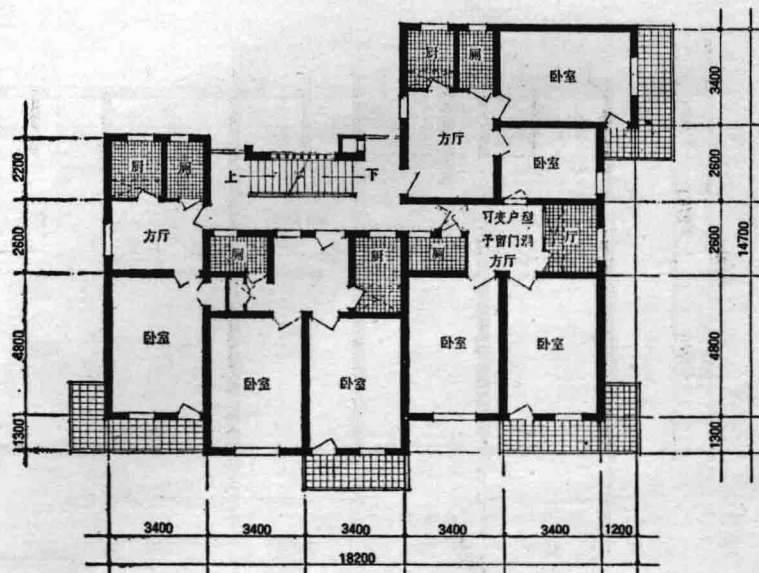
建筑面积	205.3M <sup>2</sup>
居住面积	110.2M <sup>2</sup>
每户面积	51.33M <sup>2</sup>
平均每户面积	27.55M <sup>2</sup>
平面系数	53.7%
平均面宽	4.56m
户型	1户 3户 2户 1户 1户
设计单位	无锡市住宅设计网 锡岳市设计网 岳许苏设计 无宅设计
设计者	岳许苏
供稿者	无宅设计
制稿者	岳许苏



剖面图



住点D 底层平面



住点D 标准层平面



## 平面面积指标

单元标准层  
建筑面积: 401.47M<sup>2</sup>

单元标准层  
居住面积: 220.65M<sup>2</sup>

平均每户  
建筑面积: 50.18M<sup>2</sup>

平均每户  
居住面积: 27.58M<sup>2</sup>

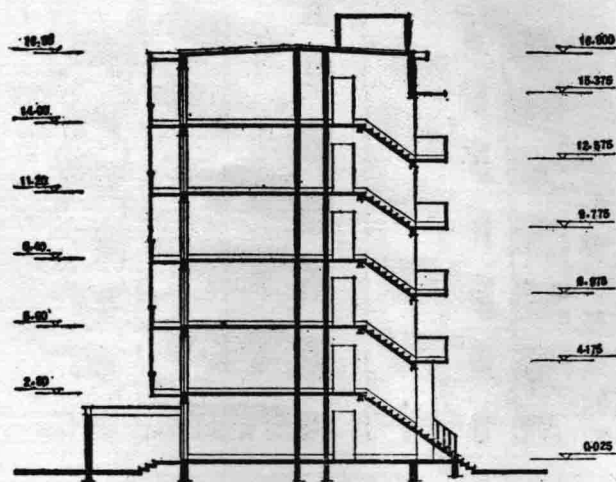
平面系数: 55%

设计单位: 无锡市住宅设计室

建筑设计: 张梦月

结构设计: 高德兴

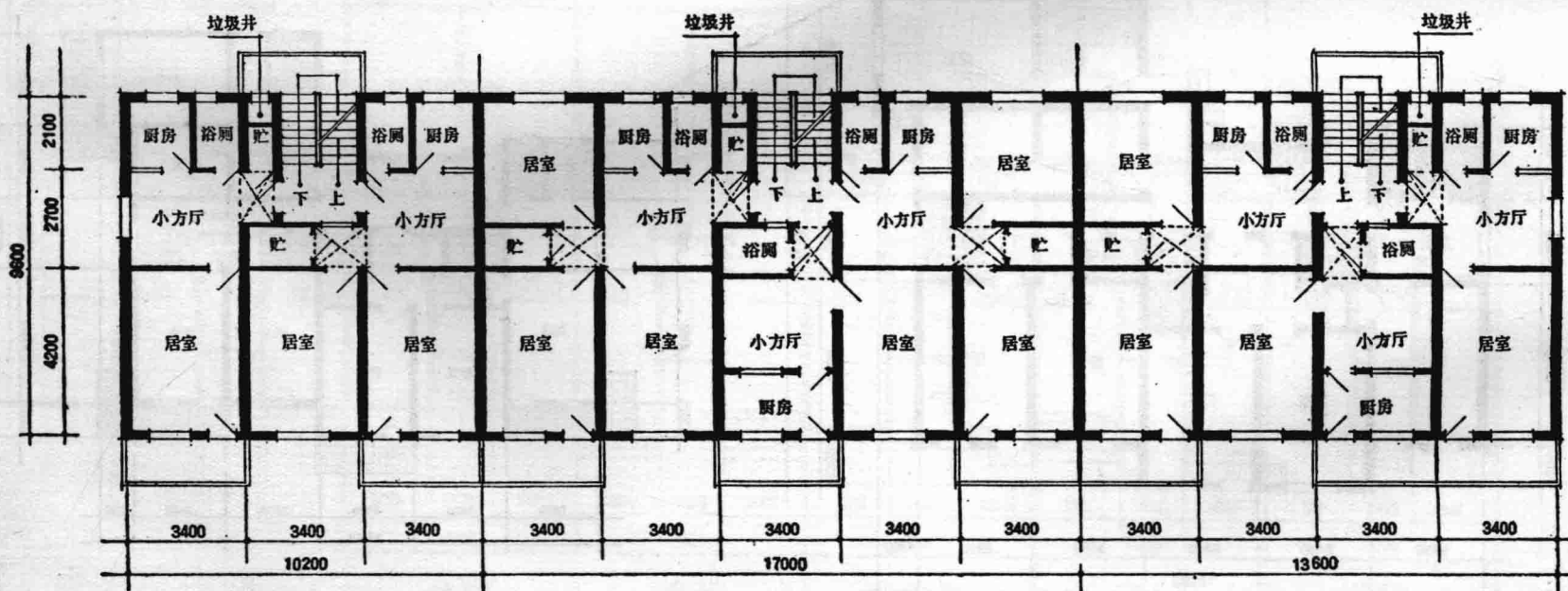
供制稿者: 无锡市住宅设计室



剖面图



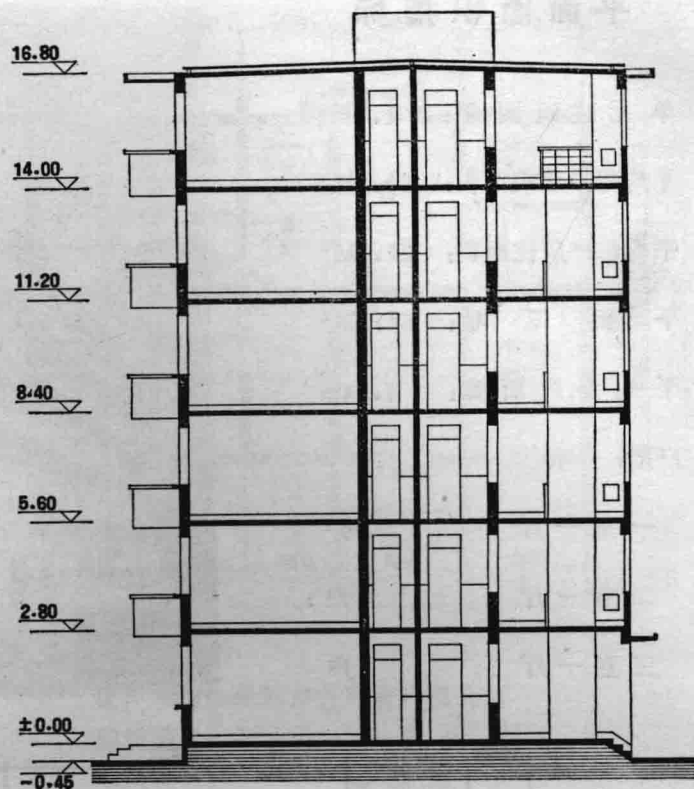
设计单位: 无锡市住宅设计室  
建筑设计: 张梦月  
结构设计: 高德兴  
供制稿者: 无锡市住宅设计室



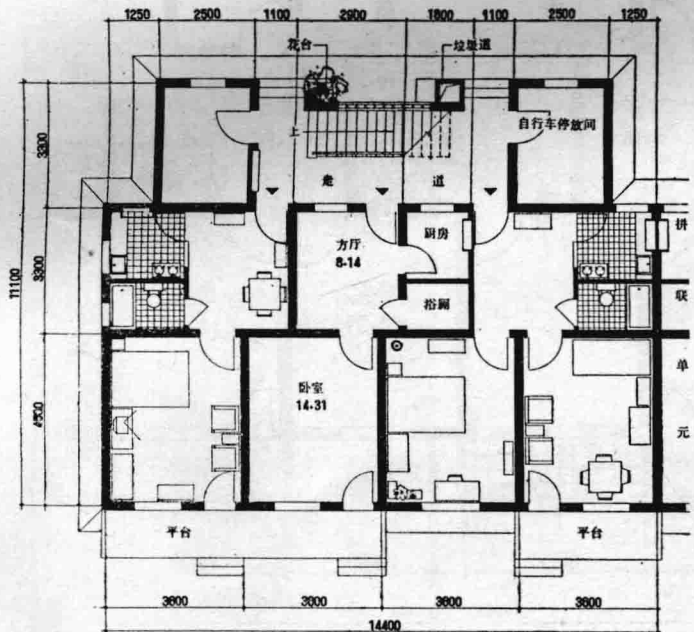
住 D 2 住 E 2 住 F 2 标准层平面



市供销社住宅北立面



剖面图



住B1标准层平面图



市供销社住宅南立面



## 平面面积指标

单元建筑面积: 151.8M<sup>2</sup>

平均每户建筑面积: 50.6M<sup>2</sup>

平均每户居住面积: 27.1M<sup>2</sup>

平面系数: 54.6M<sup>2</sup>

平均每户面宽: 4.64m

户型:

一室一厅	1户
二室一厅	1户
三室一厅	1户



无锡市供销社住宅

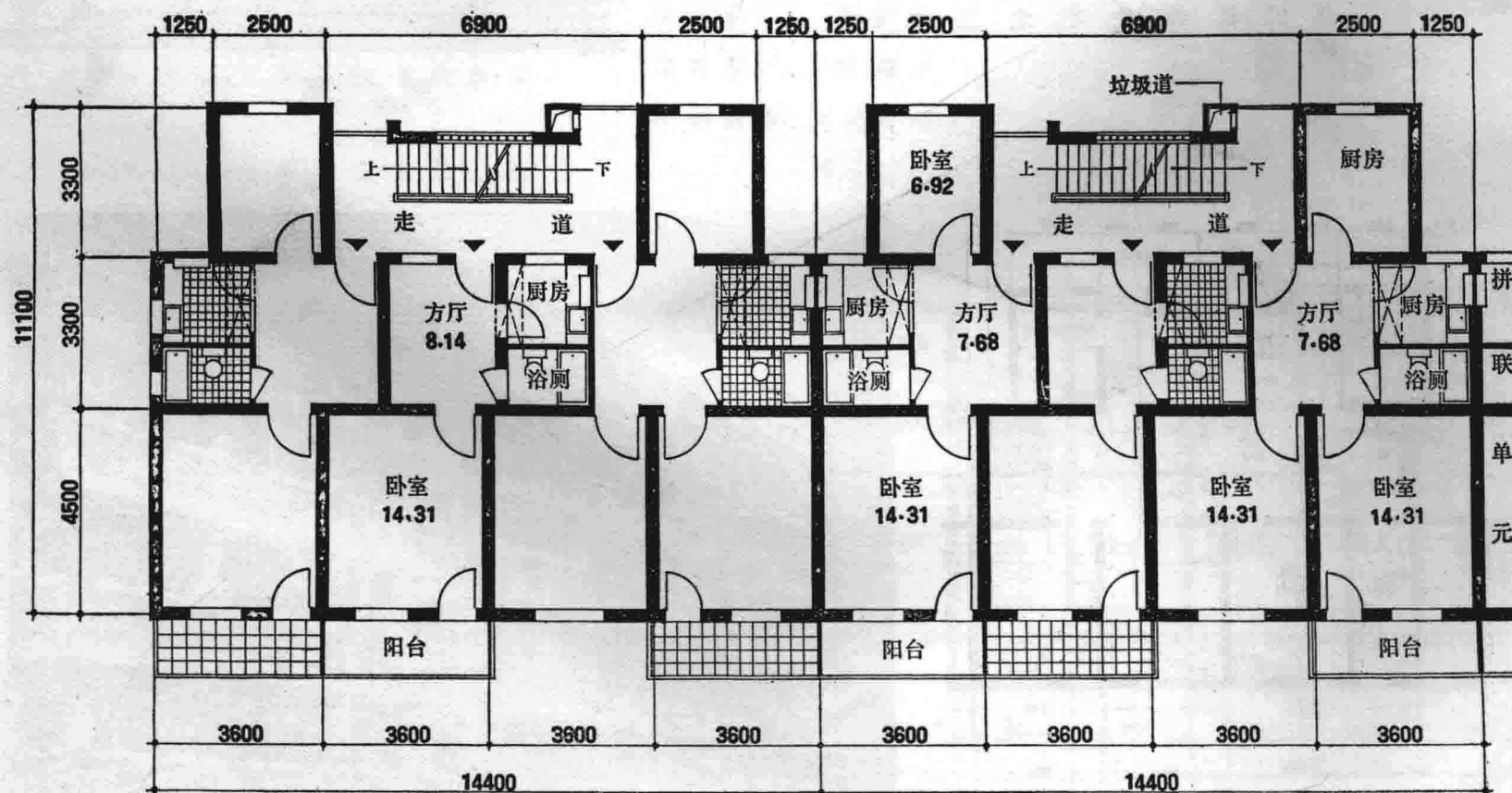
设计单位: 无锡市住宅设计室

设计者: 岳介眉 姚秀英

盛韵芬

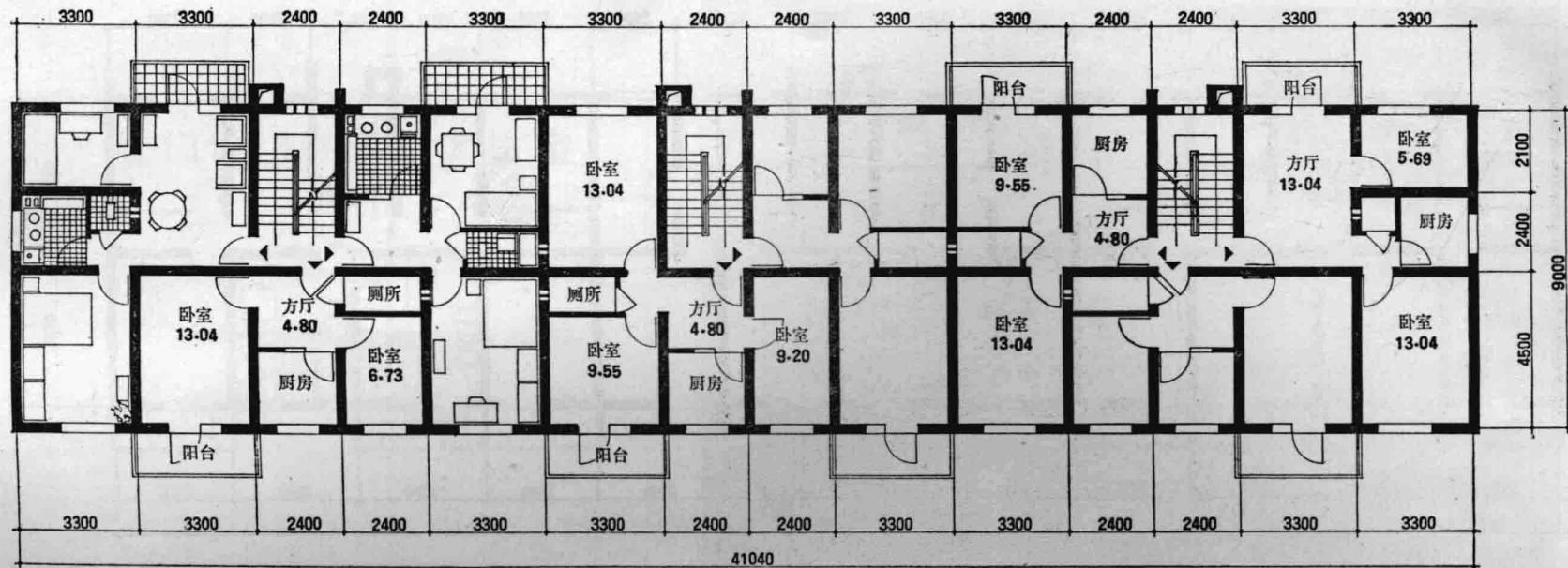
供稿者: 无锡市住宅设计室

制稿者: <设计网>整理



住 B 1 标准层平面组合图



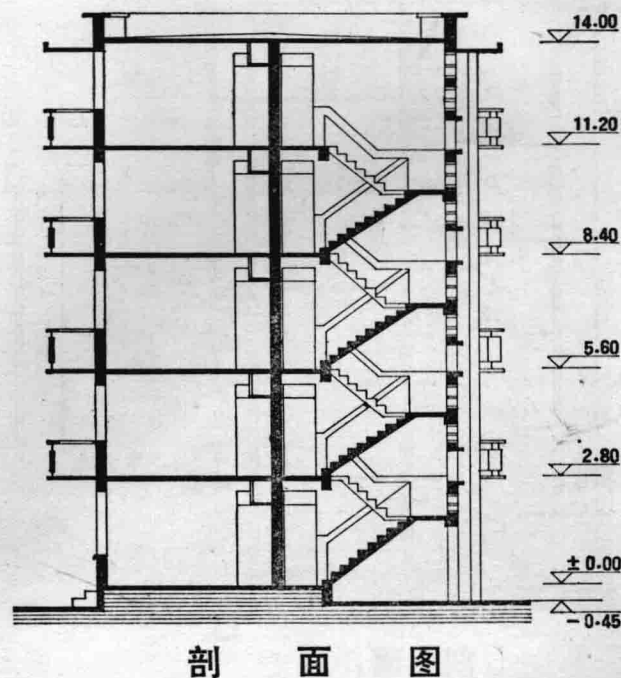


标准层平面图

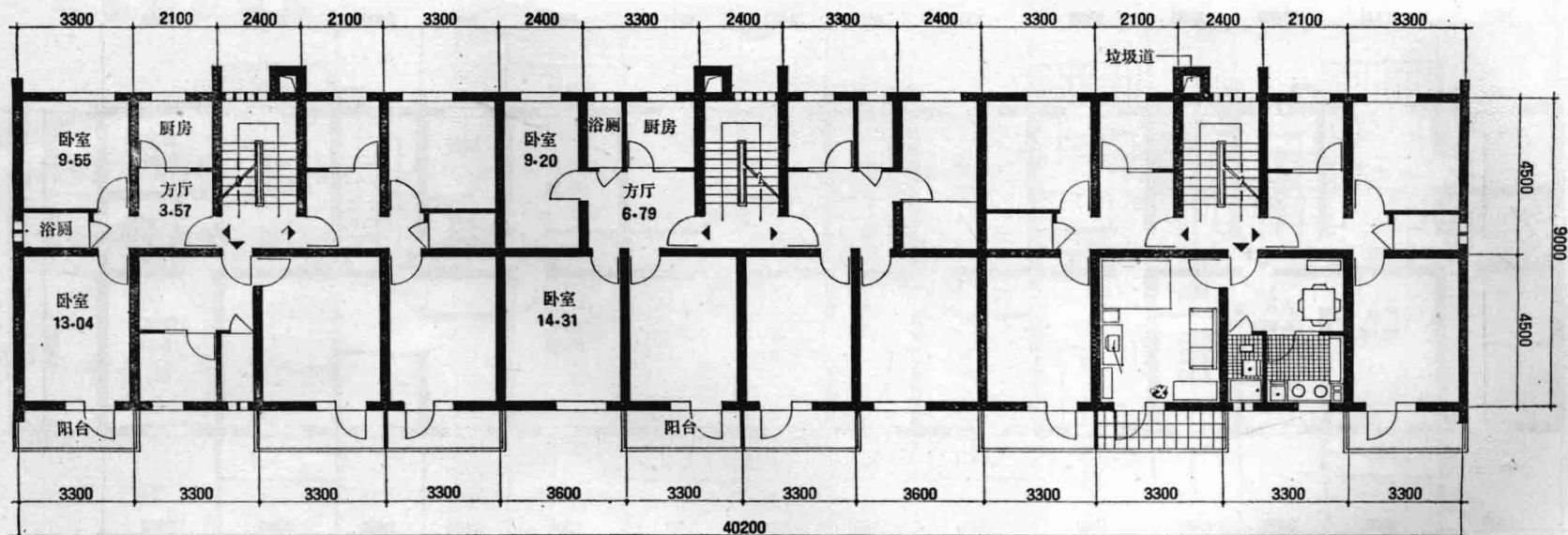
## 平面面积指标

建筑	积:	1990.8M <sup>2</sup>
居住	户数:	40户
二室	2户	
二室一厅	3户	
三室一厅	3户	
平均每户建筑面积:	49.77M <sup>2</sup>	
平均每户居住面积:	28.93M <sup>2</sup>	
平面系数:	58.4%	

设计单位: 昆明市住宅设计研究所  
 建筑设计: 汪洪 曾庆超  
 结构设计: 杨家骏  
 建造年月: 1980年4月  
 建造地点: 董家湾住宅  
 摄影者: 熊蕴石 杨家骏  
 制版者: 《设计网》整理



剖面图

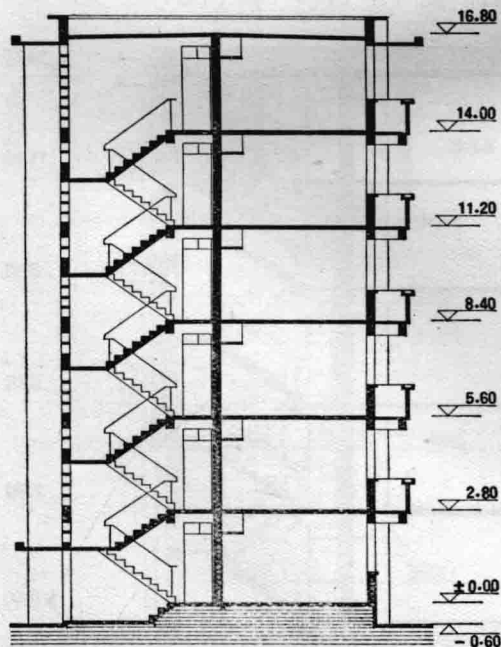


## 平面面积指标

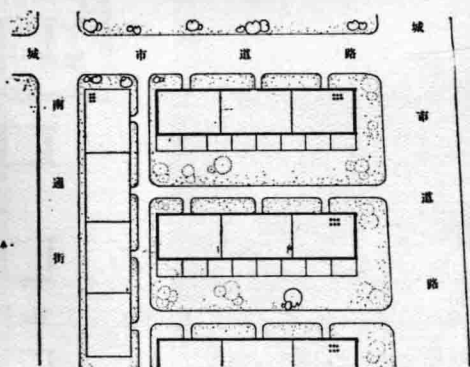
建筑	面积:	2241.99M <sup>2</sup>
居住	户数:	48户
一室	一厅	12户
二室	一厅	24户
三室	一厅	12户
平均每户	建筑面积:	48.76M <sup>2</sup>
平均每户	居住面积:	28.87M <sup>2</sup>
平面	系数:	59%

## 标准层平面图

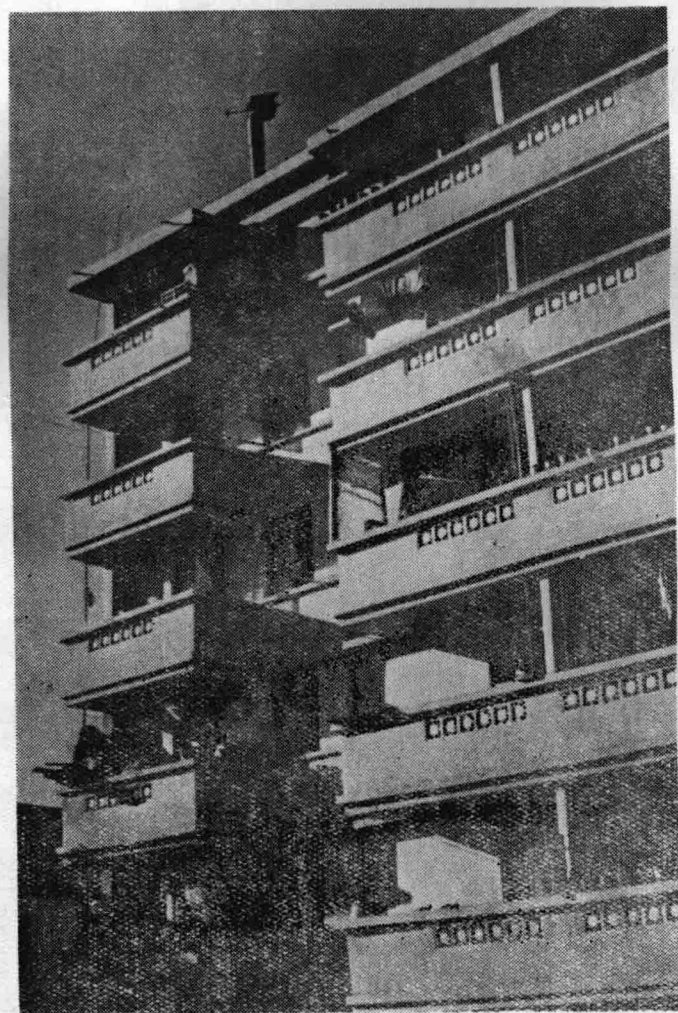
设计单位: 昆明市住宅设计研究所  
 建筑设计: 曾庆超 杨家骏 吴绍华  
 结构设计: 曾庆超 杨家骏 吴绍华  
 建造年月: 1983年  
 建造地点: 知化巷6号  
 摄影: 熊蕴石 杨家骏  
 制版者: 《设计网》整理



剖面图



总平面图





## 厦门8232一职工住宅

设计者：厦门市房地产公司设计室

建筑设计：詹白驹 林丽珍

结构设计：詹白驹 季林身



正 立 面

### 平面面积指标

建筑 面 积：	1850.04M <sup>2</sup>
居 住 户 数：	48户 (均为二室户)
平均每户建筑面积：	38.54M <sup>2</sup>
平均每户居住面积：	22.91M <sup>2</sup>
平 面 系 数：	59.4%

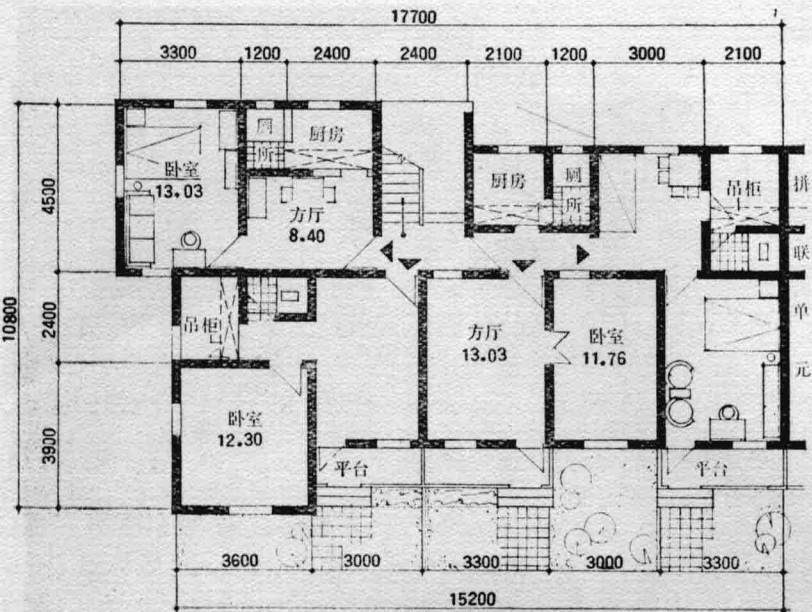
建造年月： 1983年3月

建造地点：厦门湖滨镇第九住宅群

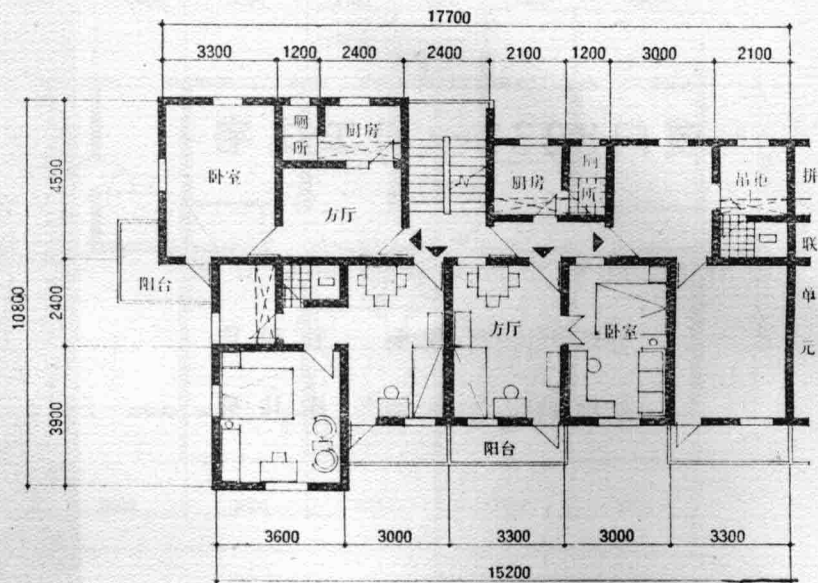


入 口

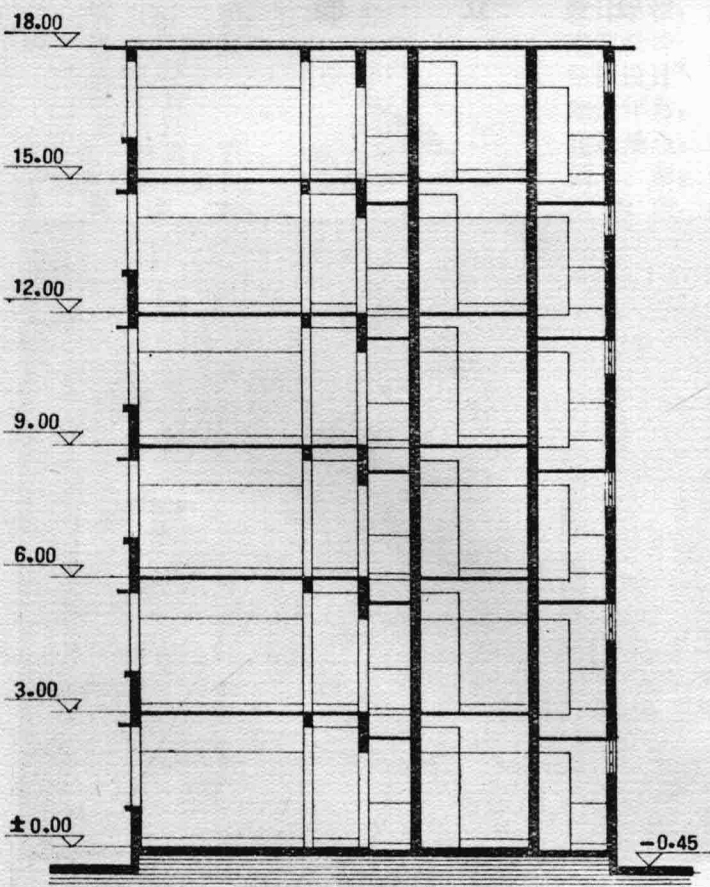




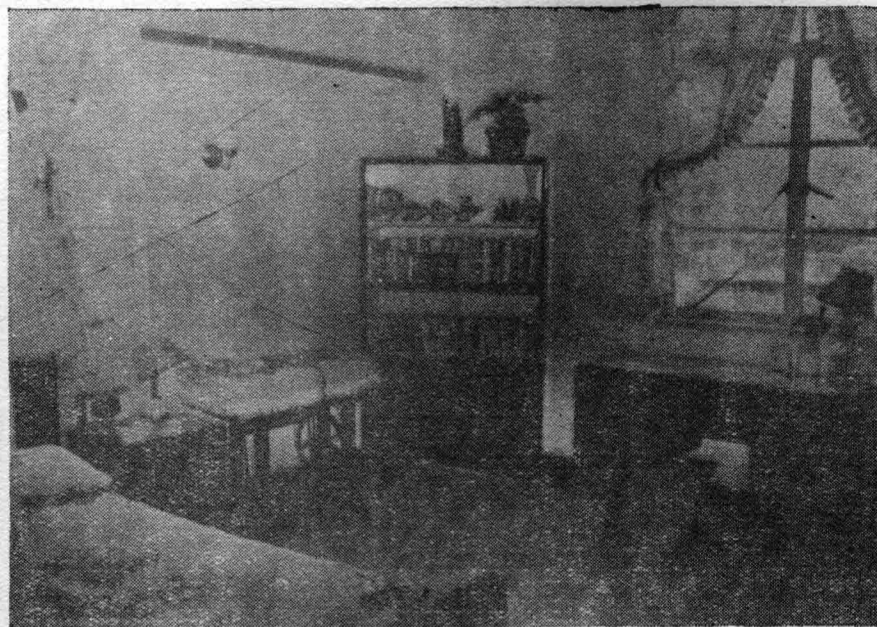
底层平面图



标准层平面图



剖面图



室内

摄影者：肖艳

资料来源：厦门市房地产公司设计室

制稿者：《设计网》整理



# 厦门酿酒厂职工住宅

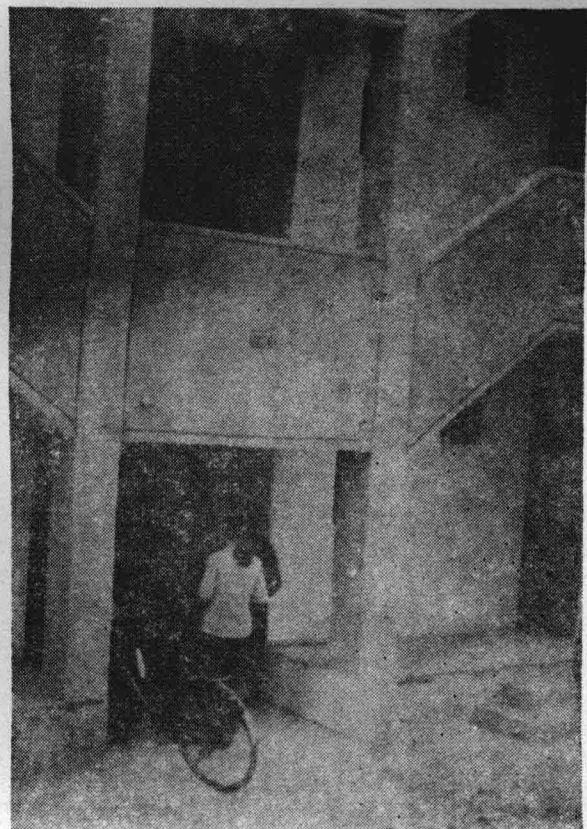
设计者：厦门市房地产公司设计室

建筑设计：詹白驹

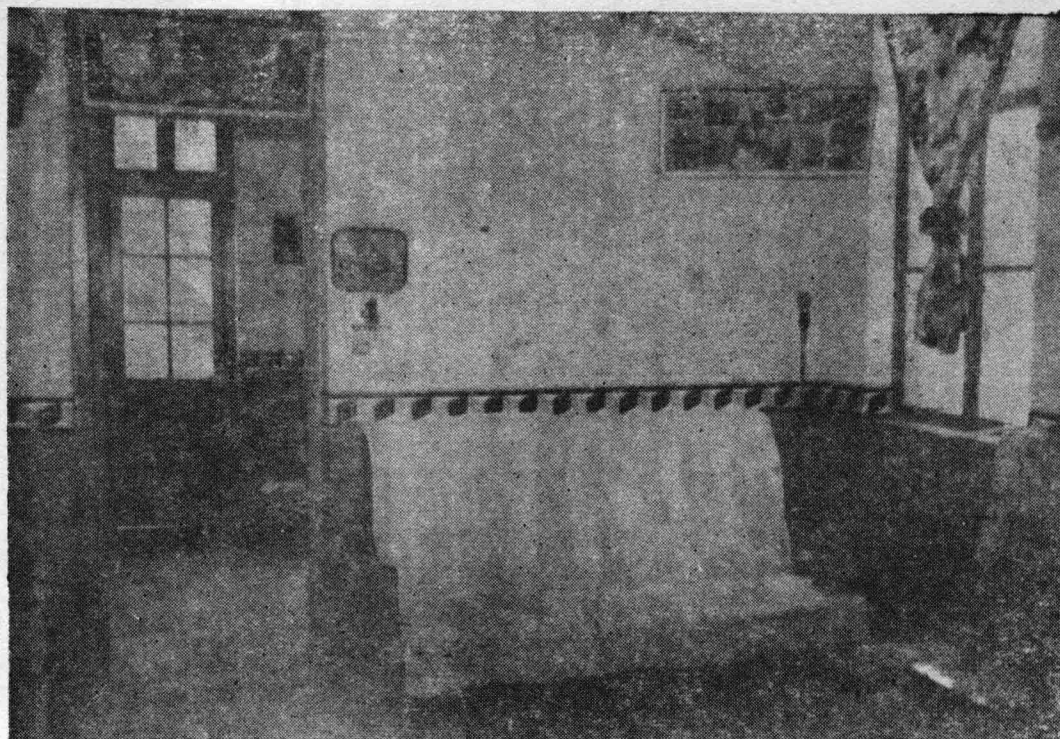
结构设计：邹艳艳 邓雅惠



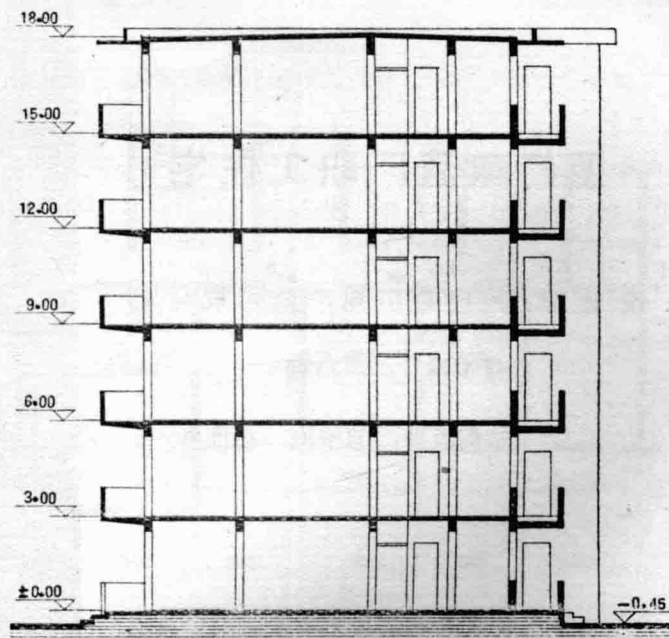
正 立 面



入 口



室 内



剖面图

## 平面面积指标

建筑面积:	2553.96M <sup>2</sup>
居住户数:	48户
户型:	3—4—2—3
平均每户建筑面积:	53.21M <sup>2</sup>
平均每户居住面积:	30.84M <sup>2</sup>
平面系数:	60%

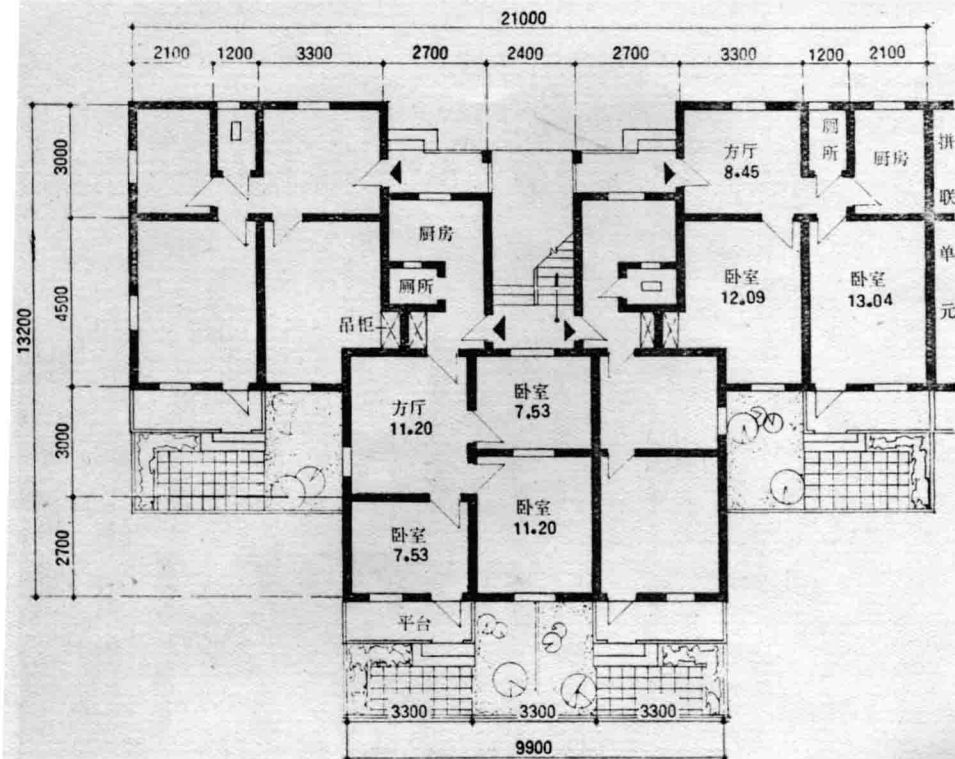
建造年月: 1984年5月

建造地点: 厦门湖滨镇第九住宅群

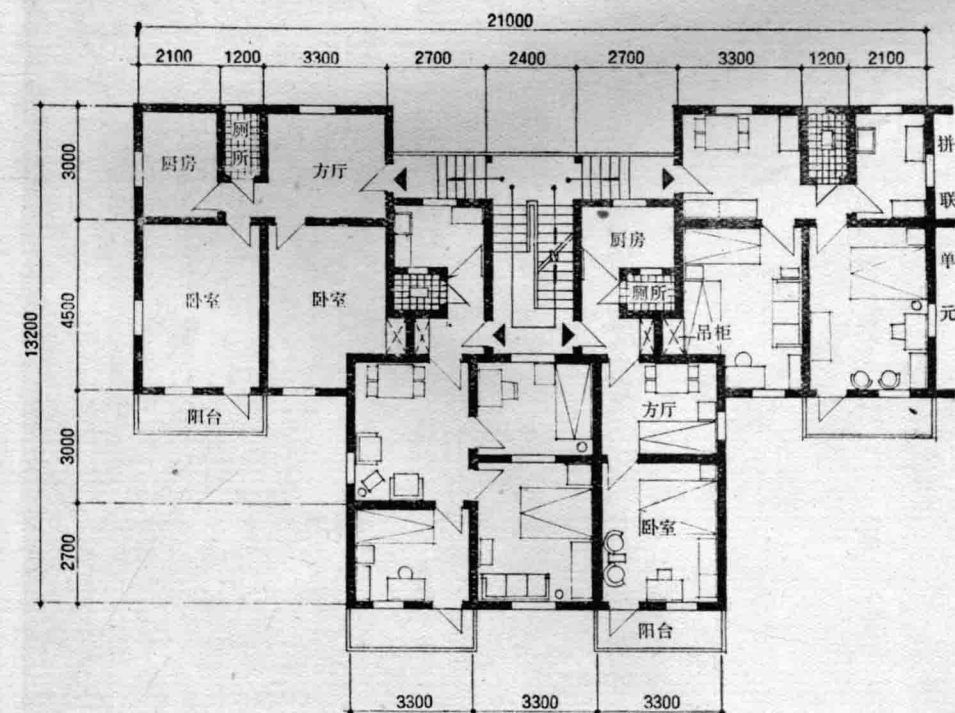
摄影者: 肖艳

资料来源: 厦门市房地产公司设计室

制稿者: 《设计网》整理



底层平面图



标准层平面图