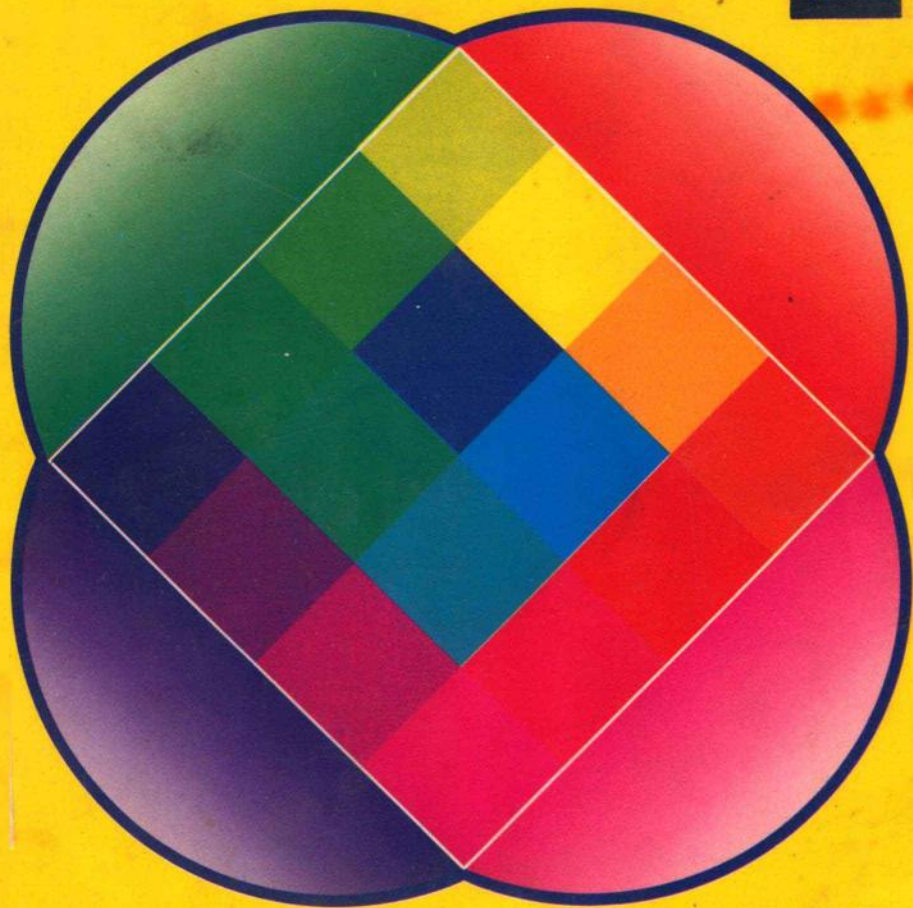


最新實用·中文國際版

配色事典

第二部《NO.3/NO.4/色彩的魅力15篇》合訂本

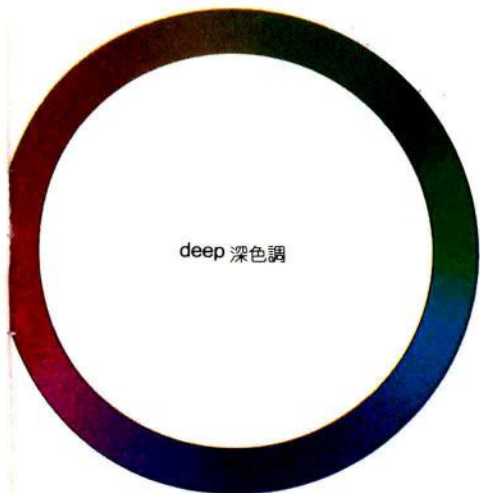
The COLORING BOOK Part 2



原版 / 日本東京河出書房新社·中文版權 / 漢欣文化事業有限公司

The COLORING BOOK 配色事典 Part 2

第二部《NO.3/NO.4/色彩的魅力》合訂本



2 色配色·目錄



6-7 極淡色

像春天剛萌芽的嫩芽般，極柔又淡的顏色。



8-9 淡澄色

反射初夏陽光，既活潑又開朗的色調。



10-11 淡色的自由配色

自然、柔和、明亮、而又穩定的色調。



12 銀灰色

使用明亮的灰色，表現春天可愛的氣息。



13 淡雅色

輕淡而沈靜的灰色調，可以沖淡別種色彩的明亮度。



14-17 明亮而清澄的顏色

適合年輕人春天的便服，以及童話世界的色調。



18-19 中明度的灰色

用二十種明亮的顏色來搭配中明度的灰色。



20-25 明亮色的自由配色

從室內外裝潢到流行服飾皆可採用。



26-27 明亮而雅緻的顏色

大方而穩定的同系統色彩與雅緻色彩的配色。



28-31 明亮而鮮艷的顏色

像水果般富於新鮮感的粉彩色調。



32-33 深灰色

較深的灰色搭配二十種粉彩色調。



34-37 鮮艷的顏色

最鮮艷的原色互相搭配，這是配色的基本。



本書使用方法

● 本書的配色係以《色調》做為分類的基礎。配色的基準除了以《紅》《藍》《黃》等色相為中心加以決定以外，有時也以《亮度》《鮮艷度》《濃度》等為基準，此種方法就稱之為《利用色調的選擇法》。本書將同樣色

調的配色加以分類，例如尋找《明亮又清澄的顏色》這一個項目，便可以找到很多明亮的粉彩色調，而可以一一加以分別；同時，不同色調在使用複數的配色時，也可以從同一個項目裏選擇出來，當你想做多種色彩的搭配時，便可從書中得到具有統一感的優雅配色。



38-41

明亮的顏色+鮮艷的顏色

華麗、醒目的色彩互相搭配。



42-45

鮮艷的顏色+濃色

華麗的原色與具有穩定感的濃色互相搭配，成為對比十分強烈的配色。



46-51

中間色的自由搭配

稍微沈悶的顏色自由搭配，富有傳統色調的氣息。



52-55

深色

富有魄力與透明感，同時秋天氣息十分濃厚的雅緻色調。



56-59

濃色的自由搭配

深色與沈悶色調的搭配，是秋冬裏較優雅的色調。



60

鐵灰色

接近黑色的深灰色與粉彩色調搭配，極具現代感。



61-63

明亮的顏色+濃色①

富有古典氣息與現代感，看起來又十分明快的配色。



64-65

明亮的顏色+濃色②

彩度較低的中間色調的對比色互相搭配。



66-69

雅緻的顏色

單一的灰色色調搭配雅緻的顏色。



70-71

暗色

與深色互相搭配，成為充滿成熟感的秋冬色彩。



72-73

黑色+鮮艷的顏色

利用黑色所具備的鮮艷感來搭配原色的緊張感，會顯得十分華麗。



74-75

黑色+濃色

典雅、優美，又有深度的配色。



76-77

黑色+中間色

黑色與具有穩定感的中間色，非但容易搭配，同時十分優雅。

● 色調的分類請參照上面的目錄。本書由最淡的顏色開始，逐次介紹至最濃的顏色，但中間也摻雜著介紹灰色的配色或對比配色等幾種較特殊的配色方法。至於目錄裏所舉例的配色，乃是從各項目中選出來，供各位參考的。請各位參照目錄，大略了解一下各項目的內容。

● 較困難的配色，都有附上★的記號。這些配色的例子都是紅色系統較深，藍色系統較明亮的配色方法，它們非但個性較強烈，同時也深具異國的情調，但並非不雅的配色方法，如果能恰當應用，也會成為與眾不同，極富魄力，又有個性的配色，請各位不妨多加嘗試。

**78-79
淡色**

優美又帶給人快樂感覺的配色。

**80-82
明亮的顏色**

甜美又輕快，如同乘坐旋轉木馬一般，富有春天的氣息。

**83
明亮而雅緻的顏色**

柔和、優雅而甜美，如同煙霧般的顏色。

**84-85
層次的效果**

如同珊瑚礁的藍色色調或夕陽餘暉的黃色色調般，具有層次效果的配色。

**86-87
明亮而鮮艷的顏色**

像初夏的運動一般，既輕快又涼爽，富有年輕的氣息。

**88-91
鮮艷的顏色**

大膽地使用原色互相搭配，成為如圖案般的配色。

**92-93
鮮艷的顏色+中間色**

在原色與原色之間搭配中間色，即具有分色的效果。

**94-95
鮮艷的顏色+濃色①**

兩個原色與一個濃色搭配，成為如非洲的色彩一般，充滿熱帶的氣息。

**96-97
鮮艷的顏色+濃色②**

一個原色與兩個濃色搭配，是一種非常具有特色的配色方法。

**98-99
深色①**

鮮艷，有深度又優雅，富有濃厚的民族情調。

**100-101
深色②**

雖然不是極鮮艷，却是極穩重的休閒色調。

● 3色配色成為多色配色的基礎。一般人都認為，顏色愈多，配色愈困難，其實不然，只要先決定要將整體搭配成鮮艷或雅緻的色調，再著手配色，那麼，顏色愈多，印象就愈明確，同時愈能產生統一感。但原則上只要能把握三色配色的變化，對於多種顏色的搭配，相信就能得心應手。

● 各右頁的下面，皆有圓點圖案供各位參考。圓點圖案與條紋圖案相同，都是屬於最基本的圖案，從春夏的便服到優雅的正式服裝，都可以廣範圍地應用。不過，圓點又有大圓點與小圓點之分，種類繁多，而且圓點的排法也沒有一定的規則；同時，由於顏色的配合與型態的不同，其情調也大



102-103

深色③

屬於稍微沈悶的色調，容易與其他顏色搭配。



104-105

暗而雅緻的顏色

彩度較低，但是極穩重又優雅的單一色調。



106-107

白、黑、灰

從纖細、柔和的顏色到對比強烈而又明快的顏色的搭配。



108-109

對比色的效果①

好像熱帶服裝一般，能帶給人快樂感覺的搭配方法。



110-111

對比色的效果②

屬於十分穩重的色調，是室內裝潢的最佳搭配方式。



112-115

自由配色①

中間色的自由配色，極優美，又柔和，應用範圍很廣。



116-117

自由配色②

彩度較低的顏色的自由配色，是極自然而穩重的色彩搭配法。



118

黑色+鮮艷的顏色

如同會發光一般，非常鮮艷又引人注目，也是極具戲劇性的搭配法。



119

黑色+深色

深色被黑色所強調，呈現成熟而優雅的效果。



120-121

黑色+中間色

屬於優雅、甜美又雅緻，同時具有穩定感的古典色調。



122-123

白色+鮮艷的顏色

明亮、輕快，富有現代感與清爽氣息的活潑色調的搭配方式。



124-125

白色+其他的顏色

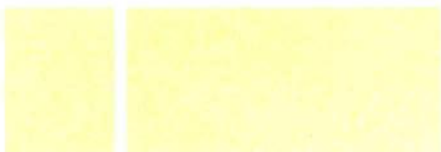
白色與具有現代感的顏色一直到與微妙的中間色之間自由配色。

異其趣。本書只是利用大小平均的型態，從溫柔的色調到成熟優雅的色調都有，配合各項目所介紹的色調，選擇最具代表性的圓點圖案來舉例，各位不妨多加利用與參考。另外要說明的是，本書所介紹的配色，不僅可利用於圓點配色上，同時也可應用在方塊圖案與星狀圖案之上。

- 以印刷四原色的濃度來標示，使用非常方便。關於彩色印刷的色彩，乃是使用Y《黃》、M《紅》、C《藍》、B L《黑》四種顏色的網點加以重疊印刷來呈現，而網點大小的各個階段，就是所謂的濃度《%》，可以利用放大鏡來觀察。
- 書末附演色表及色彩的魅力15篇。

1

Y20



Y20 C10

2

Y20



C20

3

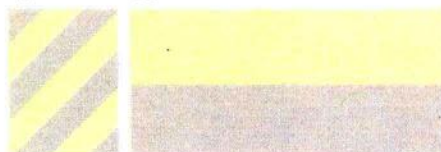
Y20



M20

4

Y20



BL20

5

Y20



Y20 M20

Y25 M15 C10

Y5 M10

6

Y10 M20



Y10 C20

7

BL10



Y20 C20

8

Y20 M10



M20 C20

9

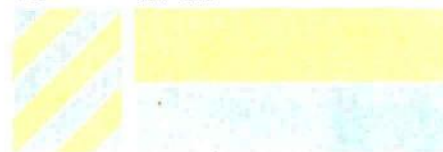
M20



C20

10

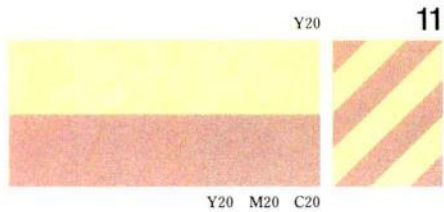
Y20 M10



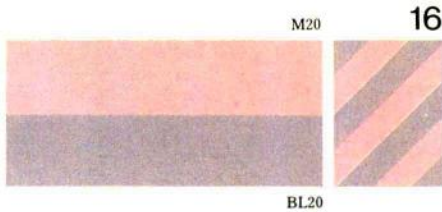
Y10 C20

極淡色

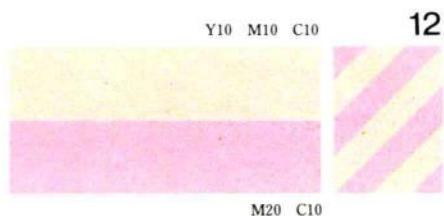
像春天剛萌芽的嫩草般，既柔美，又纖細的色調。但由於顏色極淡，不容易分辨色相的差距，因而無法掌握色調的微妙變化。不過，要使用這種極淡的顏色配色時，並不需要擔心那些顏色才能互相搭配，而只要整體使用極淡的顏色加以統一，便顯得非常優美。| 兩種都含有黃金色調的顏色互相搭配，感覺上非常容易親近，如同初春的清新空氣一般。2、3、9 淡色



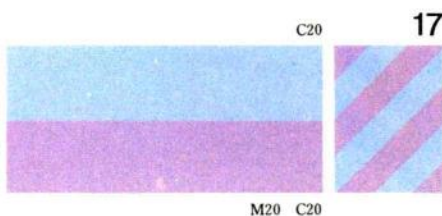
Y20 M20 C20



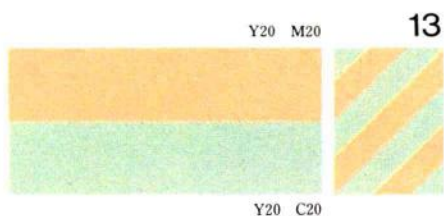
BL20



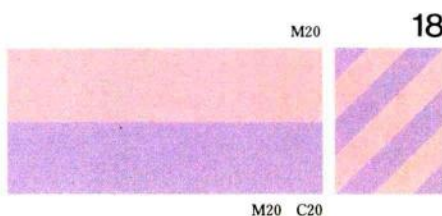
M20 C10



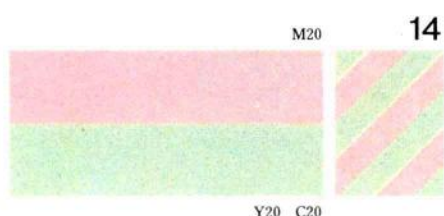
M20 C20



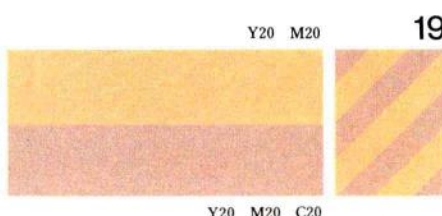
Y20 C20



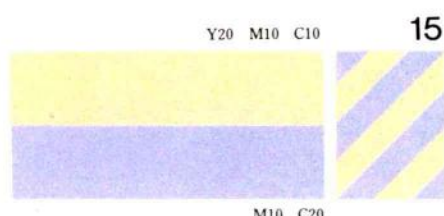
M20 C20



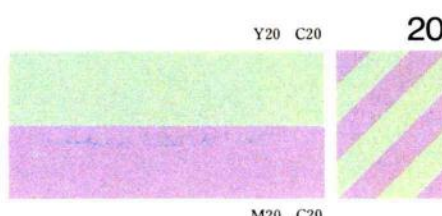
Y20 C20



Y20 M20 C20



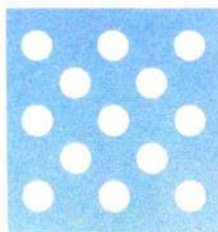
M10 C20



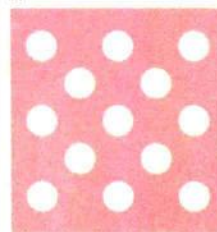
M20 C20

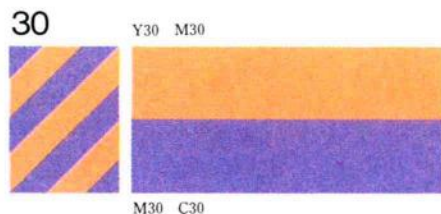
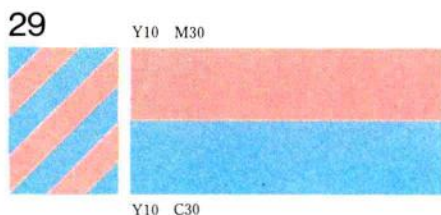
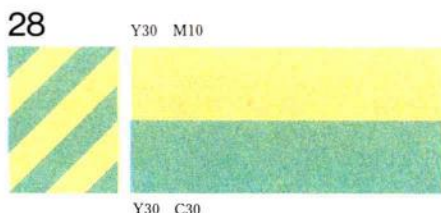
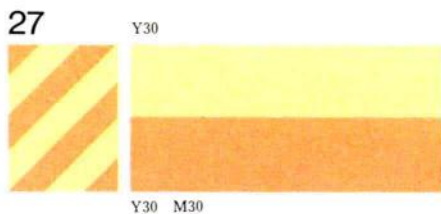
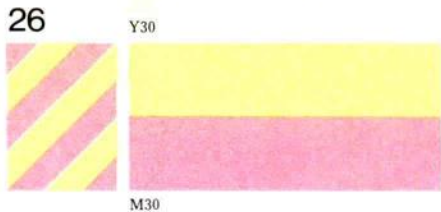
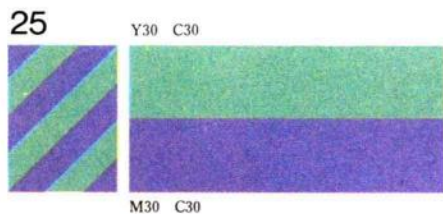
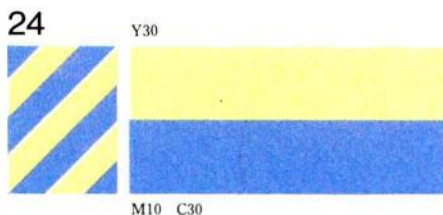
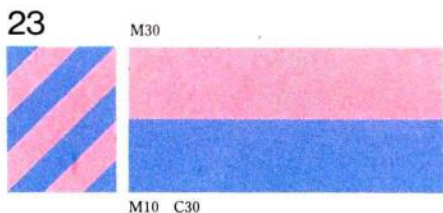
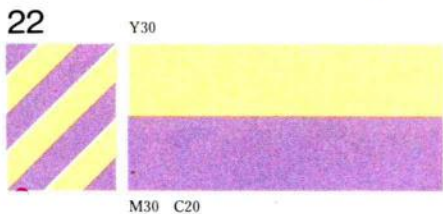
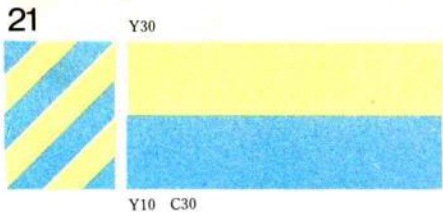
的基本搭配色。4、7、16配合明亮的灰色，就會產生涼爽感。5同系統互相搭配，所以很柔和。6屬於甜美、優雅的色調。8雖然是極有個性的配色，但是很容易親近。10較男孩子氣的色調。11、13、19顏色十分自然，很適合做為油漆的配色。12、15屬於寒色調，有清涼感。14、20如同和煦的春風一般的色調。17、18雖是同系統的組合，但由於色調上有些差距，而形成清涼爽快的感覺。

底 C30



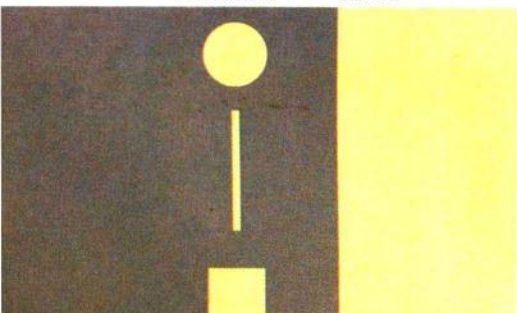
底 M30





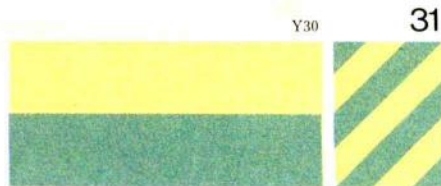
Y40 M35 C45

Y30 M5

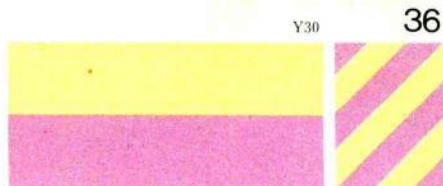


淡澄色

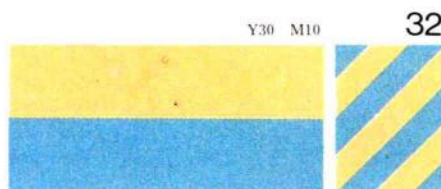
以極淡又有透明感的色調來搭配，因此，使用暖色系系統也有涼快感，可應用於圓點圖案、條紋圖案，以及格子圖案之上，會散發如初夏的陽光一般，青春、奔放的氣息。21、31甜美而有薄荷味的清涼感，具有「春之呼喚」的色調。22、36屬於童話世界的色調，散發溫柔的女孩氣息。23、24、26經常可見到的，非常可愛的搭配方式，可廣泛應用於圓點圖案與條紋圖案之上。



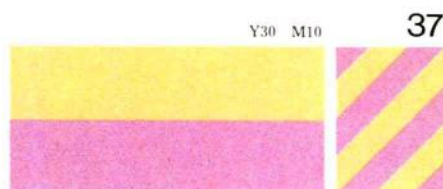
Y30 C30



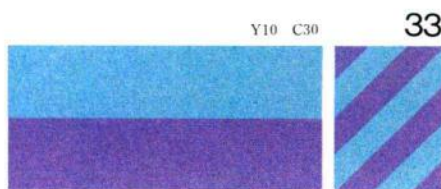
M30 C10



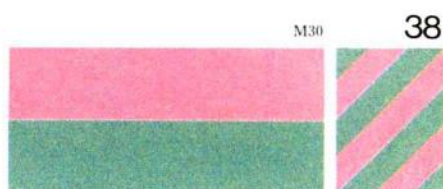
Y10 C30



M30 C10



M30 C30



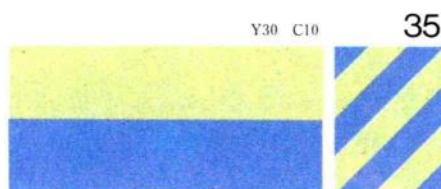
Y30 C30



M10 C30



M30 C10



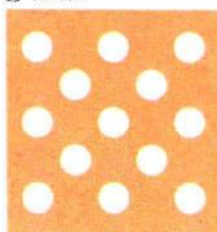
M10 C30



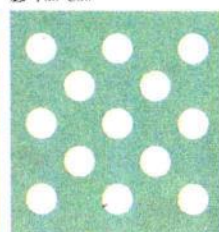
M30 C30

。25、30像水果糖一般，帶有一點幻想氣息的快樂色調。27呈現乾燥又溫和的春天氣息。28較古典而溫和的色調。29輕軟而甜美的搭配。32柔和而穩定，有統一感。33涼爽而羅曼蒂克色彩。34、39利用同系統的濃淡來搭配，更能強調淡顏色給人的感覺。35健康而涼爽的色調。37柔美又溫暖的組合。38充滿春季裏百花盛開的情調。40如同輕盈地飄浮在空中的肥皂泡沫一般，顯得異常可愛。

底 Y30 M30



底 Y30 C30



41

Y30 C20



Y30 M20 C20

42

Y30 M10 C10



M30 BL10

43

Y10 M30



C30 BL10

44

M30



Y30 M30 C10

45

Y30 M20 C30



M30 C40

M20

Y5 M10

46

Y30 M30



Y30 M10 C30

47

Y30 M10



Y30 M20 C30

48

Y30 C10



Y10 M30 C30

49

Y30 M10 C10



Y10 M10 C40

50

Y30 M30 C10



Y10 M10 C40

淡色的自由配色

以中間色為中心，配上明亮而穩定的顏色，產生自然的柔和感，令人感覺到很優美又雅緻，卻又不失開朗，因而不會使人產生陰鬱的感覺。41極自然的色彩搭配，應用於裝潢的配色上，相當有個性。42雖然有褪色的感覺，但極富東方古典的情調。43、50、56稍微沉悶的對比色互相搭配，多半應用於典雅的圖案上

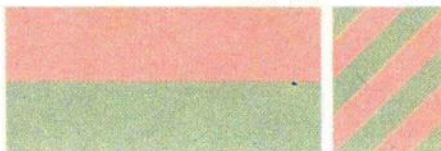
Y30 M10 C10



Y30 M10 C30

51

Y10 M30



Y30 M10 C30

56

M20 C20



Y30 M30 C30

52

Y30 BL10



M10 BL30

57

Y30 M30 C10



M10 BL30

53

M30 BL10



Y30 M30 C30

58

Y30 M20 C10



C30 BL10

54

Y30 M20 C10



Y10 M10 BL30

59

Y30 M10



Y10 M30 C30

55

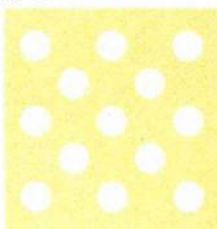
Y30 M20 C20



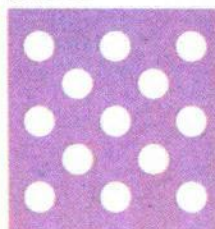
M30 C40

60

底 Y30 M10



底 M30 C30



。44下面的顏色是做為粉紅色的襯托色。45雖然帶點寂寞感，卻是屬於極優雅的淡色。46、53像乾燥花一般，屬於彩度較低的典雅色調。47、59色調穩定，帶給人一種屬於地面，極為恬淡的感覺。48令人感覺到異國情調的配色。49、54均勻又有統一感的色彩搭配。51十分柔和，適合應用在裝潢的搭配上。52、58甜美又優雅。55略帶東方情調的搭配，又非常有魄力。57適合棉布衣服的色彩搭配。60充滿涼快的統一感。

61

Y30



BL30

62

M30



BL30

63

C30



BL30

64

Y30 C30



BL30

65

M30 C30



BL30

Y25 M20 C25

Y40 M10 C45

66

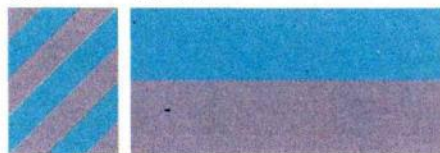
Y30 M30



BL30

67

Y20 C40



BL30

68

M10 C30



BL30

69

Y30 M10 C10



BL30

70

M30 C10



BL30

銀灰色

利用銀灰色來搭配，形成既涼爽又可愛的色調，這是最典型的春季配色之一。如果想做對比的搭配，灰色必須要增加深度。61、62、66、67春季色調的基本搭配方式，多半是以條紋來配合。65、70略帶傳統風味的色調。68略寒的色系，可做為辦公室裝潢的搭配色。69黃色明度不要太高，才能顯出穩定感。

Y10 M10 C10

71



Y30 M30 C30

BL20

76



C10 BL30

Y30 M10 C30

72



Y20 M30 C30

Y30 BL10

77



Y10 BL30

Y10 M10 C20

73



Y30 M20 C30

Y20 M30 C10

78



C10 BL30

Y10 M10 C30

74



Y30 M30 C30

Y20 M10 C20

79



Y10 M30 C40

Y10 BL30

75



C30 BL30

BL20

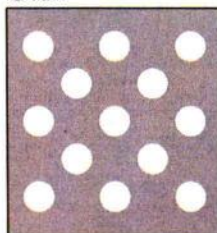
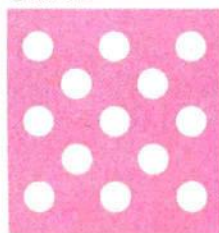
80



M30 BL30

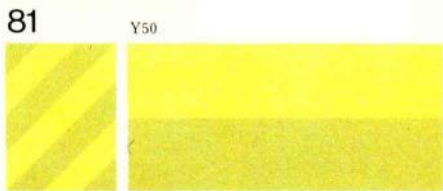
底 M30 C10

底 BL30



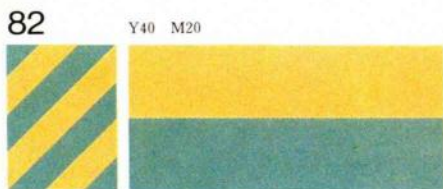
淡雅色

穩定而優雅，可應用於裝潢上。如果以白底來襯托，更能表現優雅的感覺。71、78、80經常應用於點心類的包裝上。72、79此種相反色調的搭配，要訣在於明度不可太高，才能顯出均勻感。73、76易於掌握的配色。74下面的紅色如果太強烈，會變得很不雅緻，所以要特別留意。77黃色系不能太鮮豔，才能表現優雅感。



Y50

Y50 C20



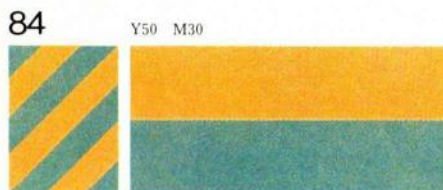
Y40 M20

Y30 C50



Y50 C40

M50



Y50 M30

Y30 C50

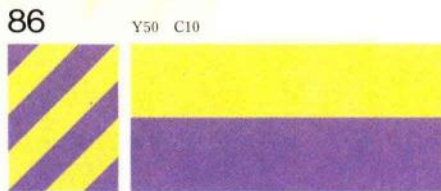


M40

M10 C50

Y45 M25 C35

Y20 M5



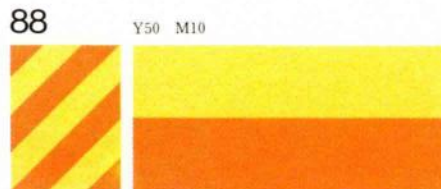
Y50 C10

M40 C40



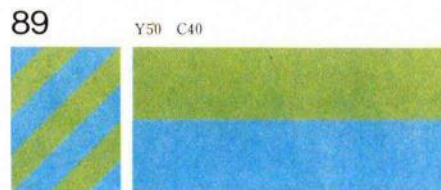
Y50

Y10 M50



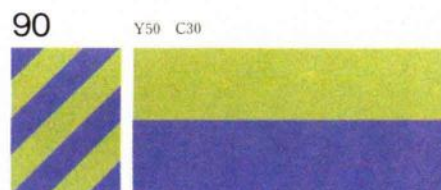
Y50 M10

Y50 M50



Y50 C40

Y10 C50

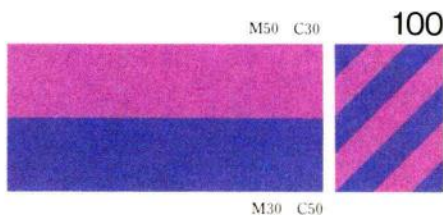
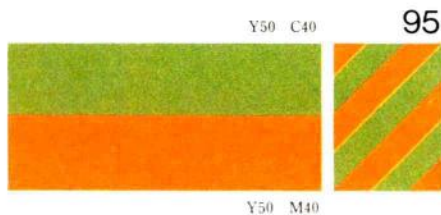
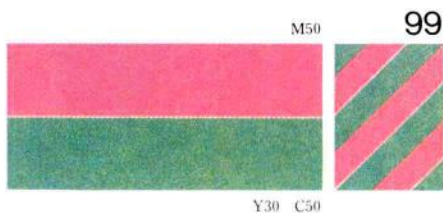
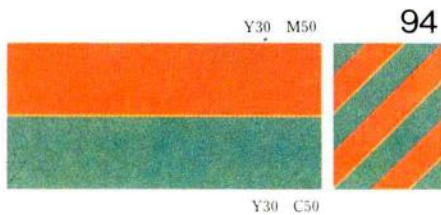
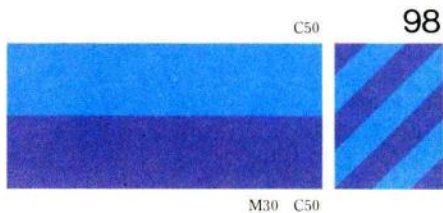
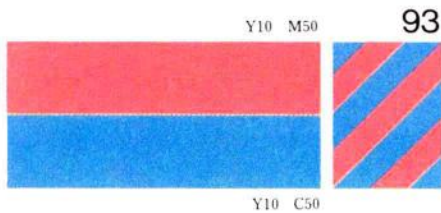
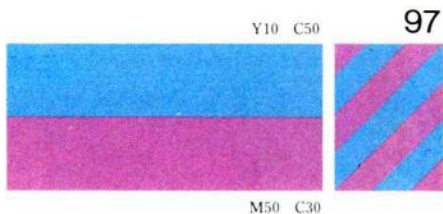
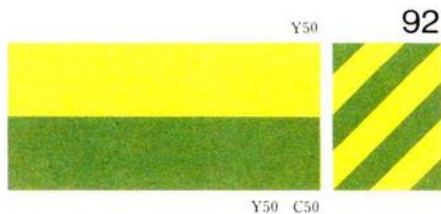
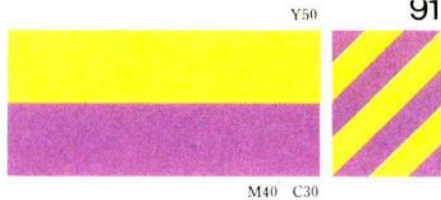


Y50 C30

M30 C50

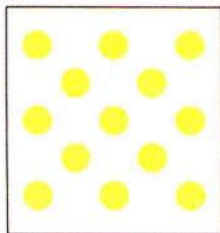
明亮而清澄的顏色

開朗而健康，又有適度的鮮艷感，但重點在於不僅要配合其色相，同時要與粉彩色調加以統一。從春天的年輕人便服到童話世界等等，都被當做富有羅曼蒂克氣息的色調來使用。81大自然界裏普遍能見到的初春色調。82、84其清爽感為人人所喜愛。不知道如何配色時，只要應用此種配色基準就沒有問題，83充滿活潑氣息的色調，85粉紅與淡藍搭配，顯得有些頑皮。

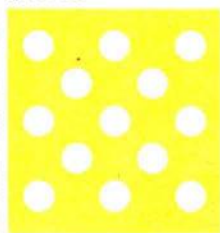


86要注意微妙的均衡感。87、91著色若太強烈，下面的色彩會不醒目，所以要留意。88由於同屬暖色系，所以很容易搭配。89屬於較清爽的配色，經常都可見到。90優雅、健康，又有統一感。92不像81那樣富有強烈的個性，但卻是非常方便的配色。94甜美又可愛。95屬於溫柔又自然的配色。96最平常的配色基本。97利用比較冷的粉紅色來表現涼爽感。98同系統的色彩，十分涼爽。99也是春天的色調。100藍紫色與紅紫色很容易搭配。101屬於同系統，很容易搭配。102完

圖 Y50 C20

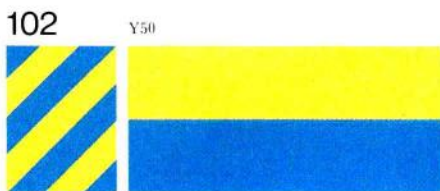


底 Y50 C20

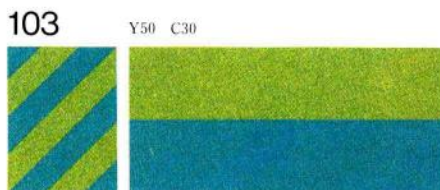




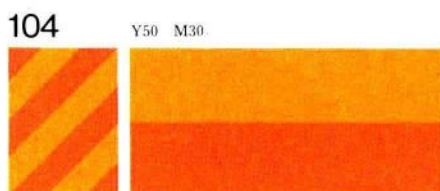
Y50 M30



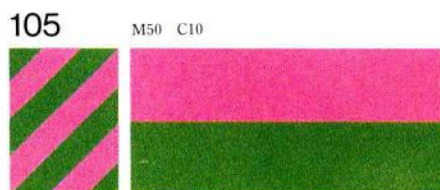
Y10 C50



Y30 C50



Y30 M50



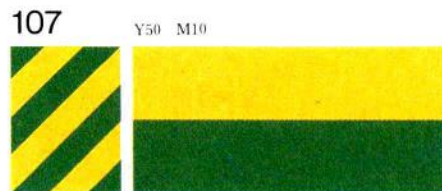
Y50 C50

M25 C10

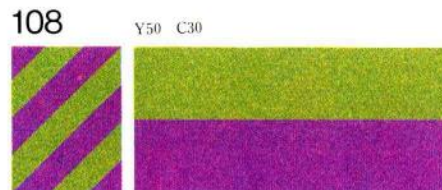
Y5 M10



Y30 M50



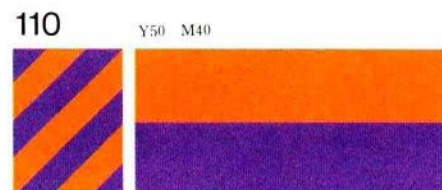
Y50 C50



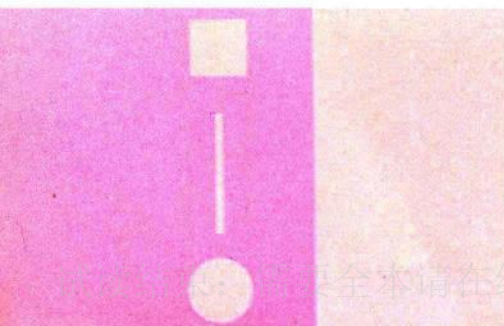
M50 C30



M30 C50



M50 C40



全沒有沉悶感，看起來非常健康，而且有檸檬黃來表現涼爽感。103、104溫柔、優美，成為最佳的搭配。105春天即將結束，初夏的脚步近了。106此種搭配雖然較少見，但極富魅力。107略帶熱帶氣息的色調。108富有羅曼蒂克的熱帶氣息，最適合應用在休閒、度假服裝的配色上。109非常自然的搭配方式。110略帶熱帶的氣息。111清爽的配色，不會令人感到厭膩。112雖然很可愛，卻出乎意料地難以搭配。113富有年輕的