



世界十大 战舰

图解从1914年到当今的十大顶级战舰

王静宜 编著

 中国市场出版社
China Market Press 



王静宜 编著

世界十大战舰

 中国市场出版社
China Market Press

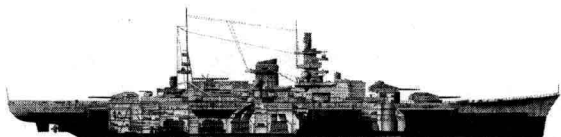
图书在版编目 (CIP) 数据

世界十大战舰 / 王静宜编著 . —北京 : 中国市场出版社, 2011.4

ISBN 978-7-5092-0713-0

I . 世… II . ①王… III . 军用船 - 简介 - 世界 IV . E925.6

中国版本图书馆 CIP 数据核字 (2010) 第 225302 号



书 名 : 世界十大战舰

著 者 : 王静宜

责任编辑 : 郭 佳

出版发行 : 中国市场出版社

地 址 : 北京市西城区月坛北小街 2 号院 3 号楼 (100837)

电 话 : 编辑部 (010) 68033692 读者服务部 (010) 68022950

发行部 (010) 68021338 68020340 68053489

68024335 68033577 68033539

经 销 : 新华书店

印 刷 : 三河华晨印务有限公司

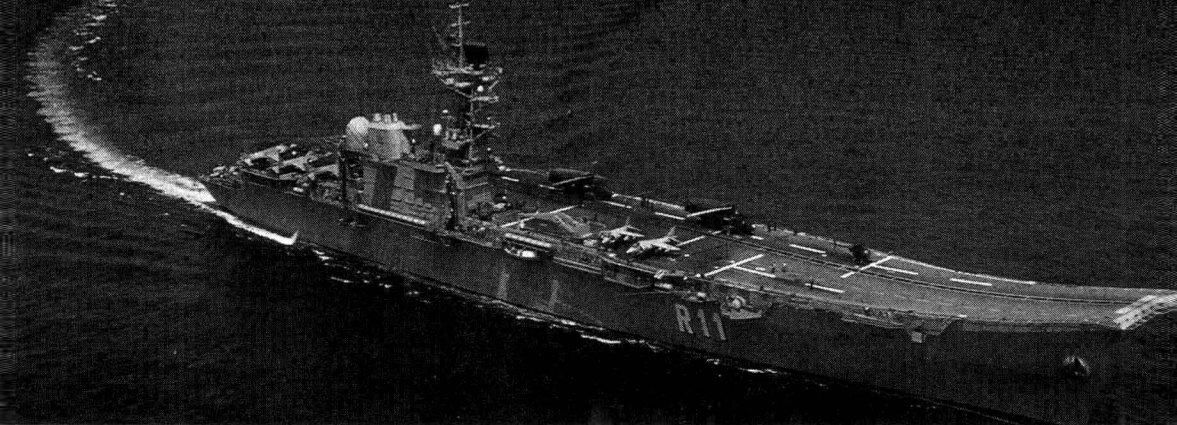
开 本 : 710 × 1000 毫米 1/16 14 印张 246 千字

版 次 : 2011 年 4 月第 1 版

印 次 : 2011 年 4 月第 1 次印刷

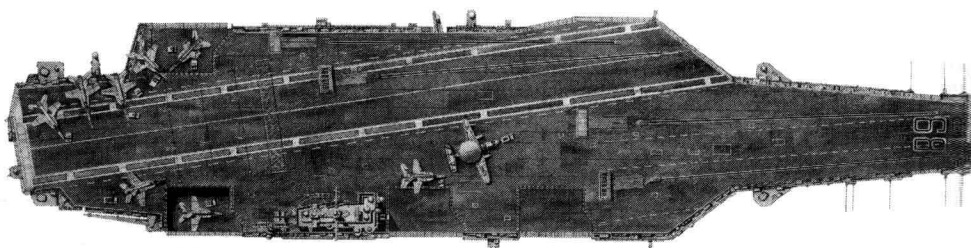
书 号 : ISBN 978-7-5092-0713-0

定 价 : 48.00 元



序

一艘伟大战舰的故事就如同一个英雄人物的传奇一生一样，充满了不可思议的经历和跌宕起伏的情节。不可否认，战舰是衡量一个国家海军力量的重要标尺。所以，从中世纪的风帆战船时代直至现在的航空母舰时代，人们不断地设计和改良，挑战战舰的极限战斗力，以在广袤的海域上争夺制海权，战舰也因而变得攻击力更强、速度更快、更具有抗打击能力。本书对于400余年的战舰发展史只是惊鸿一瞥，不为叙述历史，只为那些在历次战役中表现出明星般魅力的伟大战舰立传。综合了科学分析专家的意见、观众票选以及技术规格比较等因素，从而得出一个相对客观的结论。支撑这个结论的标准是威慑指数、火力、创新性、防护能力以及服役年限，以这五项标准评选出的十大战舰，毫无疑问，它们是战舰史乃至战争史上的明星。



目录

- I “胡德”号战列巡洋舰 / 1
- II “德意志”级装甲舰 / 19
- III “埃塞克斯”级航空母舰 / 33
- IV “俾斯麦”级战列舰 / 65
- V “北卡罗来纳”级战列舰 / 81
- VI “弗莱彻”级驱逐舰 / 93
- VII “提康德罗加”级导弹巡洋舰 / 99
- VIII “伊丽莎白女王”级战列舰 / 137
- IX “尼米兹”级核动力航空母舰 / 147
- X “依阿华”级战列舰 / 193



I “胡德”号战列巡洋舰

就像“007”的宝马车一样，“胡德”号（HMS Hood）战列巡洋舰以其优美流畅的外形和与生俱来的贵族气质为世人所瞩目。它是英国建造的最后一艘战列巡洋舰，是皇家海军中最大、成本最高的主力舰，而且是当时海军主力舰中航速最快的。它的时代，是英国皇家海军的辉煌时代，在其21年的服役生涯中，曾多次作为英国皇家海军展示英国国威的礼仪舰出巡世界各国。它被视为英国皇家海军的骄傲，并且成为大英帝国海上国力的象征。但是这艘承载了无数荣誉的战舰，最终也没能避免沉没的命运。

对面图

英国皇家海军“罗得尼”号战列舰正在装载16英寸穿甲弹吊装上舰，而“胡德”号战列巡洋舰主战火力为8门15英寸的主炮。

◎ 建造背景

“胡德”号战列巡洋舰是在第一次世界大战中英、德两国的海战较量中诞生的，这场蔓延全世界的战争，海上权力的归属最终要由这两个国家的海军舰队所决定，所以两国都在全力打造自己的战舰。1915年，英国皇家海军为了对抗德国在建的“马肯森”级战列巡

洋舰，计划耗巨资建造 4 艘战列巡洋舰。“胡德”号始建于 1916 年 5 月 31 日，同日，日德兰海战爆发了，英国海军的战舰由于装甲防护不足和弹药库的防火措施不力，损失了 3 艘。针对在这次海战反映出来的战列巡洋舰的防护问题，英国海军推迟了“胡德”号的开工时间，并改进了设计方案。随着德国战列巡洋舰建造停滞，“胡德”号的 3 艘同型舰亦停建，只留下进度较快的“胡德”号继续建造。并于 1920 年 5 月 5 日完工服役。

◎性能与设计

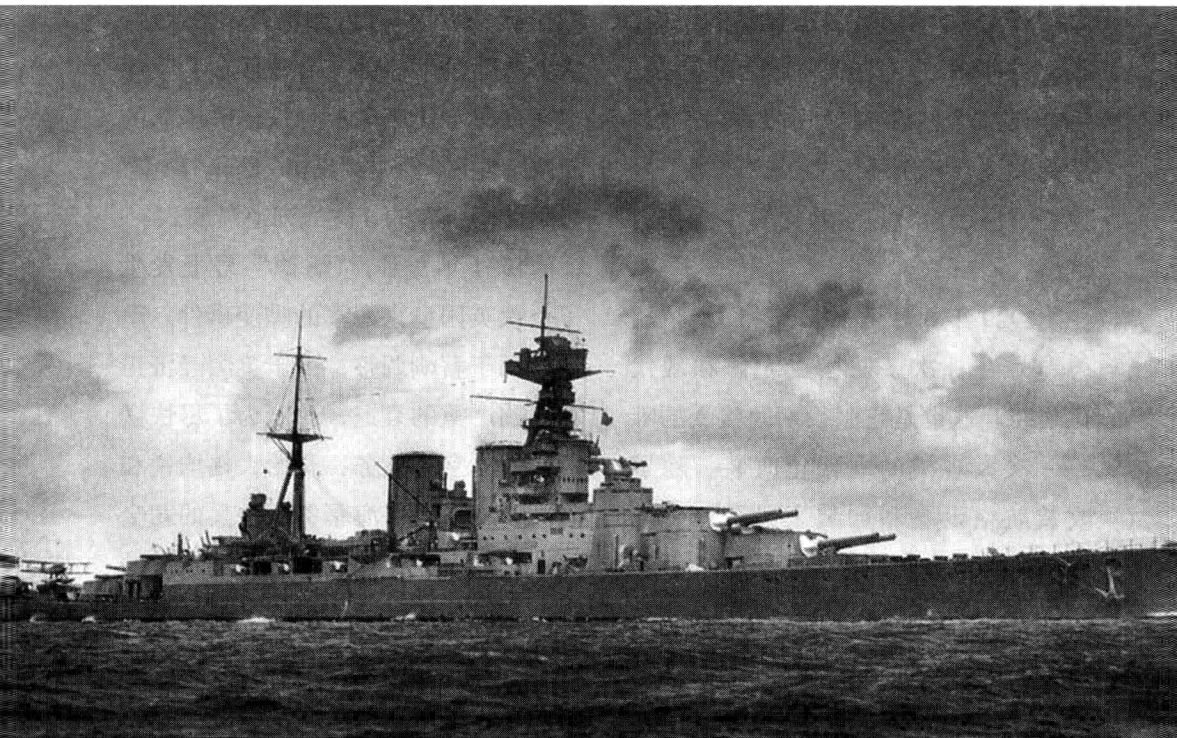
“胡德”号的设计采用了英国海军传统的长艏楼船型。它的动力系统是新型的小水管锅炉，这使效率大大提高，试航时最高航速达到 32 节。它的主炮沿用了当时英国海军战列舰装备的 381 毫米口径火炮，4 座双联装主炮塔分别位于艏艉，呈背负式各两座；副炮采用半封闭式炮塔，位于露天甲板上的甲板室两侧舷，副炮的位置距离水线较高，这样在高速航行或遭遇到恶劣海况时，就可以避免海浪对副炮的冲击。

在吸取了日德兰海战中的教训之后，“胡德”号的防护能力有很大提高。

战列巡洋舰

1904 年，英国第一海务大臣约翰·费舍尔上将提出了“理想型巡洋舰”的概念，当时由于“无畏”型战列舰的机动性缺陷和数量不足，使装甲巡洋舰成为舰队的重要组成部分，为此费舍尔提出将战列舰上的主炮安装到装甲巡洋舰上，1906 年动工的“无敌”号即为世界上第一艘战列巡洋舰。

首先是防御装甲的厚度增加了，侧舷主装甲带由 20 厘米增加到 30 厘米，关键部位的防护得到了强化，这使得装甲总重量以及舰体的结构重量增加了。其次，弹药库的防火设施也被改进了，最明显的改进是在舰体两侧的水线以下安装了防鱼雷凸出隔舱，以保护弹药库及动力舱室。这不仅提高了战舰对鱼雷的防御能力，而且提供了额外的浮力。可以说，“胡德”号的防护水平得到了显著的加强，虽然在水平防御装甲和隔舱间防护方面仍然存在一些隐患，这些未被消除的隐患最终造成了悲剧性的结果。然而，毫无疑问的是，那个时代最大的主力战舰诞生了。



◎服役经历

“胡德”号的名字来自于18世纪英国海军上将塞缪尔·胡德，这是英国皇家海军历史中的一位战功显赫的将军。事实证明，“胡德”号战列巡洋舰与胡德将军具有同样荣耀的一生。

“胡德”号从一开始就是明星，20世纪20年代的整个世界都是它的舞台。作为大英帝国和皇家海军的形象大使，它在1923年率领“反击”号战列巡洋舰以及皇家海军第一轻巡

上图

“胡德”号排水量高达41861吨，从建成后直到第二次世界大战，她一直是世界上吨位最大的战舰。在一战期间，英国皇家海军又开工建造3艘“胡德”级战列巡洋舰“安森”号、“豪”号和“罗得尼”号，但这一工程最终被取消，它们的名字被分配给新一代战列舰使用，后来，那些战列舰均参加了第二次世界大战。

洋舰中队的5艘轻巡洋舰进行了代号为“帝国巡游”的环球航行。这次旅行被“胡德”号的官兵称为“世界盛宴”，期间编队共航行6万余千米，6次跨经赤道，共访问了26个港口，

大约有 75 万的访客登上过她的甲板，舰上共举办了 37700 次舞会或宴会。“帝国巡游”使得“胡德”号声名鹊起，广受关注，甚至还发生过“胡德”号舰长因握手次数过多致使右手受伤的事情。

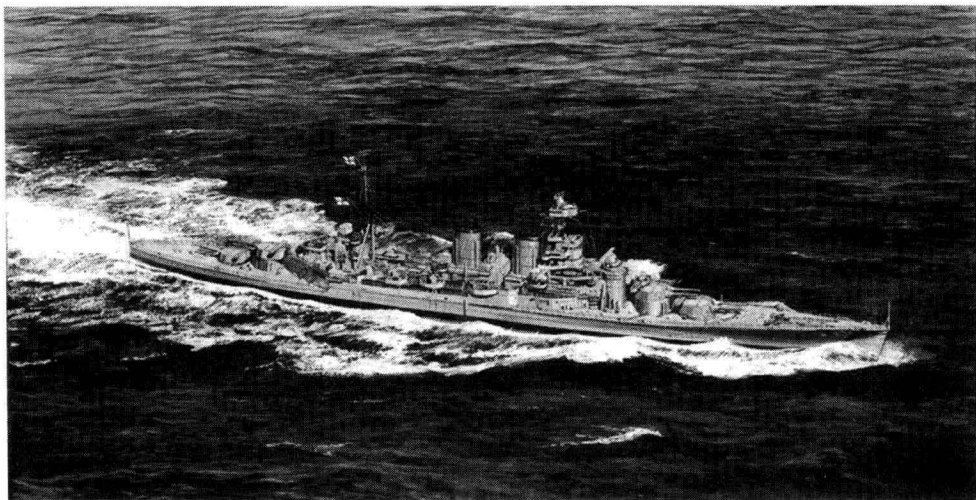
1929 年 6 月至 1931 年 5 月，“胡德”号在朴次茅斯接受大修和现代化改装。这也是它服役期间接受的唯一一次大规模的现代化改装。除了改装航空设备和加装了“砰砰”炮外，还更换了新的火炮射击指挥系统和无线电天线。在防护方面，则将 381 毫米主炮炮弹输弹系统改为气密型，并降低了鱼雷装弹系统的位置。第 21~23 号水密舱被改为淡水舱。通过改装前主炮到锅炉舱之间的舰底结构，使舰上的最大储油量由 3895 吨提高到 4615 吨。另外在指挥舱、舰

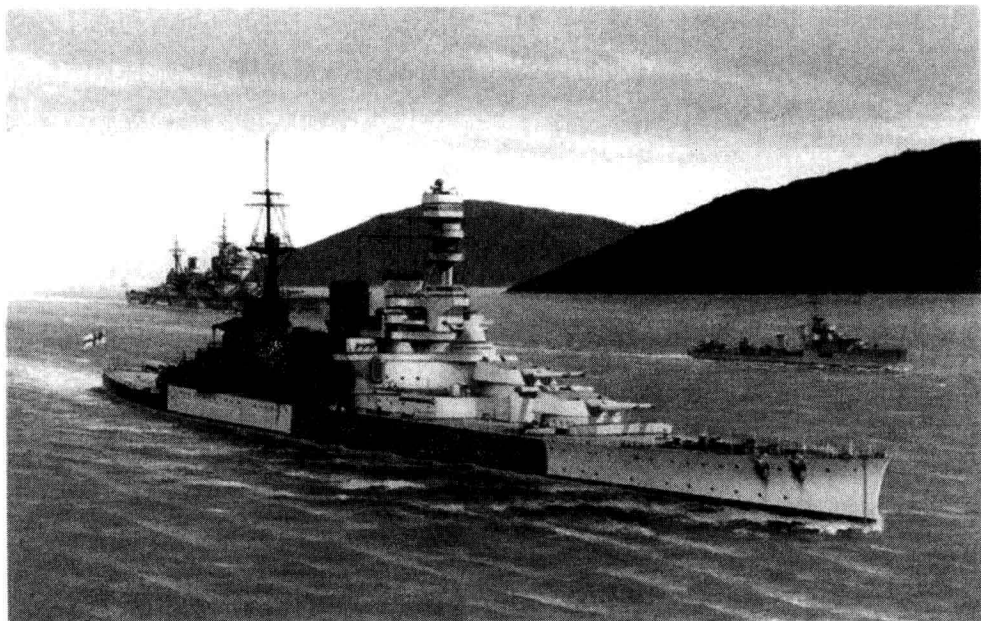
载小艇、探照灯等方面也有一些改进。大修之后的“胡德”号被任命为英国皇家海军本土舰队战列巡洋舰中队的旗舰。它和麾下的“反击”号和“声望”号是英国仅有的 3 艘战列巡洋舰。

1931 年 9 月，“胡德”号上发生了一次英国皇家海军的哗变事件。事情起源于薪酬调整，由于英国经济正在面临严重的衰退，政府为了尽快摆脱巨额赤字和债务，开始大幅增税和削减开支，皇家海军资深水兵的薪金亦在削减之列，这引起了英国水兵的强烈不满，于是他们策划了一场抗议行动。9 月 15 日，集结在苏格兰克罗默蒂湾的皇家海军本土舰队原计划前往北海演习，由于舰队司令霍奇斯

下图

“胡德”号建成时的状态。





上将患病，便临时由“胡德”号上的汤姆金森少将指挥。结果只有“反击”号战列巡洋舰按时出海，包括“胡德”号在内的其他 8 艘主力舰的 1.2 万余名水兵拒绝服从命令。无奈的汤姆金森少将立即向海军部发电求救，海军

上图

“反击”号战列巡洋舰。

部很快就薪金之事向水兵作出妥协，这才平息了自 1797 年诺尔哗变事件后皇家海军最大的一次兵变。9 月 16 日

“胡德”号同级各舰概况

“胡德”号同型舰均以英国海军历史上的海军上将命名，因此被称为“海军上将”级，但这一工程最终被取消，它们的名字被分配给新一代战列舰使用。

“罗德尼”号 (Rodney)：1916 年 10 月 9 日在法尔费德船厂 (Govan, Glasgow) 开工，1917 年 3 月停工，1918 年 10 月取消建造后解体；

“豪”号 (Howe)：1916 年 10 月 16 日在坎贝尔·莱德船厂 (Birkenhead) 开工，1917 年 3 月停工，1918 年 10 月取消建造后解体；

“安森”号 (Anson)：1917 年 1 月 9 日在阿姆斯特朗船厂开工，1917 年 3 月停工，1918 年 10 月取消建造后解体。

晚，舰队终于出海训练。事变后有 24 名水兵被开除，汤姆金森少将也因处事不力被迫离开了海军，这位“胡德”号的第一任舰长就这样结束了自己的军事生涯。

1936—1939 年，“胡德”号在西班牙内战期间曾进行中立巡逻。1937 年 4 月，“胡德”号作为坎宁安将军的旗舰驶近西班牙海岸，对西班牙内战进行威慑性干预。

1939 年 8 月 31 日，即第二次世界大战爆发的前一天，“胡德”号在斯卡帕湾再次成为英国皇家海军本土舰队战列巡洋舰中队的旗舰。9 月 25 日，英国潜艇“旗鱼”号在北海被德

国舰艇炸伤，“反击”号战列巡洋舰立即率领第 18 巡洋舰中队前往接应。随后英国本土舰队司令福布斯上将率领“纳尔逊”号、“罗德尼”号、“胡德”号和“皇家方舟”号航空母舰出动，企图与德国主力舰队正面对抗，未果，在回航途中还遭遇了 13 架容克 88 轰炸机，其中 4 架攻击了“胡德”号，一枚炸弹命中了其左舷，所幸没有造成严重伤害。事后，德国方面却声称重创了“胡德”号。这次“被动挨打”是服役已经接近 20 年的“胡德”号第

下图

英国“皇家方舟”号航空母舰。





上图

德国的容克 88A 系列机型在二战中的总产量超过 7000 架。

一次接受战火洗礼。

从 1939 年 11 月到 1940 年 6 月，“胡德”号一直都在北海一带执行巡逻和护航任务，并曾在 4 月参加了代号为“报春花”的向挪威运送海军陆战队的行动，虽然出动很频繁，但未与德国舰艇交火。在这期间，“胡德”号还在 1940 年 3 月进行了最后一次现代化改装，拆除了所有的 140 毫米火炮，并加装了 3 座双联 102 毫米火炮和 4 座防空火箭，此时“胡德”号的最大满载排水量已经达到 49133.7 吨，成为当时英国皇家海军最大的战舰。

1940 年 6 月，德国发起总攻，法国投降，随着法国军队的迅速溃败，地中海局势呈现紧张的态势。6 月 18 日，“胡德”号和“皇家方舟”号航

“反击”号战列巡洋舰

“反击”号（HMS Repulse）战列巡洋舰与珍珠港中覆灭的美太平洋舰队战列舰属同一时代产物，为“声望”级战列巡洋舰的第 2 艘。主炮 15 英寸火炮 6 座，副炮 4 英寸防空火炮 12 座、40 毫米高射炮 16 座、20 毫米高射炮 16 座，设计功率 112000 马力，设计航速最大 28 节。1916 年下水，同年 8 月开始服役。1941 年 11 月“反击”号和“威尔士亲王”号战列舰组成 Z 舰队前往新加坡威慑日本；12 月，两舰在马来亚东海岸海域被日本轰炸机用鱼雷击沉。

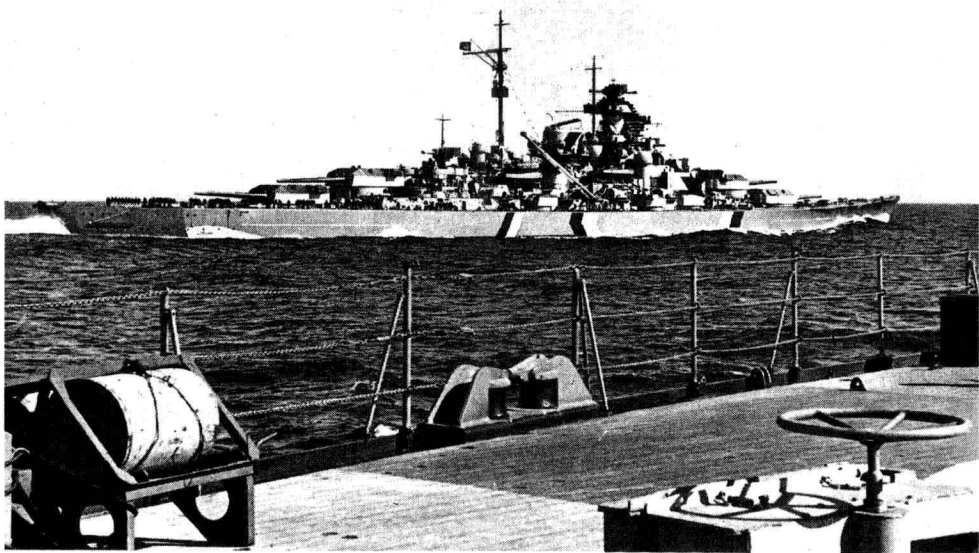
空母舰驶抵直布罗陀，加入萨摩威尔中将的 H 舰队，准备执行代号为“弹射器”的行动，目的是“以一切必要的手段防止法国舰队落入德国人之手”。7月3日早晨，以“胡德”号为旗舰的 H 舰队向驻泊在阿尔及利亚的米尔克斯比尔港的法国舰队发出最后通牒：加入英国皇家海军，或者就地自沉。法国舰队司令让·苏尔上将拒绝了这一要求。下午5时55分，“胡德”号及“决心”号、“勇士”号战列舰开始向港内开火，法国舰队也猛烈还击。

下图

击沉了“胡德”号的“俾斯麦”号战列舰。

“马肯森”号战列巡洋舰

“马肯森”级战列巡洋舰是德国设计建造的一种战列巡洋舰。设计排水量 31000 吨，最大排水量 35300 吨，装备 8 门全新设计的 350 毫米 /45 倍口径主炮，动力装置最大输出功率 85000 马力，航速达到 28 节。该级舰计划建造四艘：“马肯森”号、“斯佩伯爵”号、“腓特烈亲王”号和“腓特烈·卡尔”号（建造代号）。“马肯森”号与“斯佩伯爵”号于 1917 年下水，但是因为战争的影响，全部未能完工，在 1921—1922 年间解体。

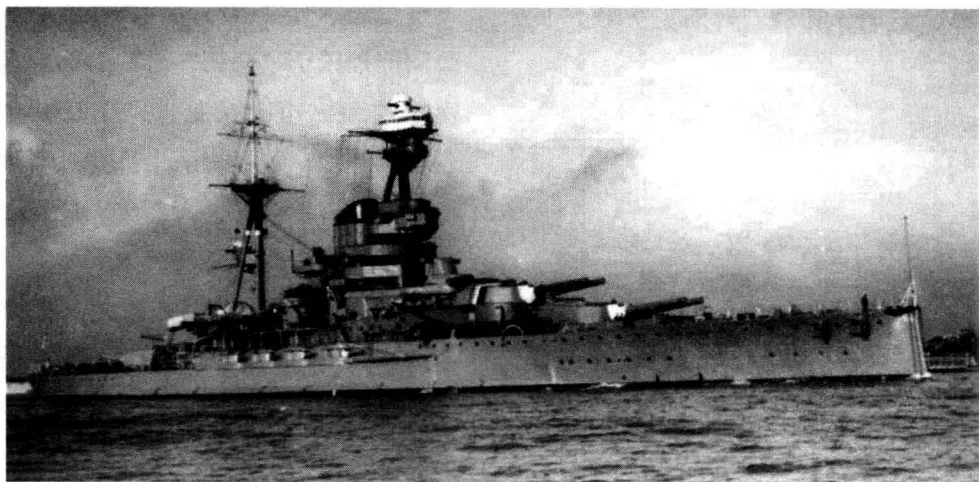


这场炮战持续了两个多小时，“胡德”号的主炮共进行了56次齐射，火力都集中在“布列塔尼”号和“敦刻尔克”号战列巡洋舰上。最后，港内所有的法国军舰除“斯特拉斯堡”号侥幸逃走之外，其余均被击沉或重创，法国官兵有1200多人阵亡，而英舰则只有轻微损失。这是“胡德”号第一次在实战中使用自己的主炮，也是它一生中取得的最大的一次胜利，遗憾的是它击败的是自己的盟友。随后，“胡德”号和其他主力舰掩护“皇家方舟”号和“巨人”号航空母舰在地中海执行了一系列攻击法国和意大利海军基地的行动。

1940年8月，“胡德”号重返斯卡帕湾，继续在北海搜索德国海上袭

下图

“决心”号战列舰。

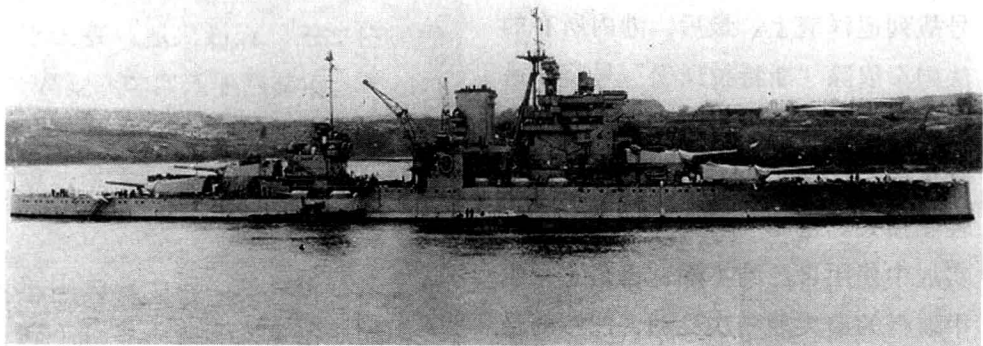


“勇士”号战列舰

“勇士”号战列舰属于“伊丽莎白女王”级战列舰。完工于1916年，改装后加入地中海舰队，参加卡拉布利亚战役。1941年与“厌战”号、“巴勒姆”号和数艘驱逐舰参加马塔潘角夜战，击沉3艘意大利巡洋舰。后于亚历山大港内被3名意大利蛙人炸沉（搁浅）。打捞后在南非的西蒙斯顿修复，1945年退役，1948年出售解体。

击舰。1941年1—3月，“胡德”号在罗塞斯加装了一部284型火控雷达，此前主桅还作了一系列的改动。3月6日，英王乔治六世登上“胡德”号，最后一次检阅了这艘战舰。

1941年5月18日，德国战列舰“俾



斯麦”号和重巡洋舰“欧根亲王”号驶入大西洋，试图突入大西洋进行破交作战，英国海军在21日发现了两艘战舰，迅速制订计划，抑制进犯。24日5时35分，“胡德”号和“威尔士亲王”号与两艘德舰相遇了，5时52分，在23千米的距离上，“胡德”号与德舰开始相互开火攻击，交战不到6分钟，双方距离接近到13.6千米，这时，德舰“俾斯麦”号上1发

上图
“勇士”号战列舰。

重800千克的380毫米口径穿甲弹击中了“胡德”号，“胡德”号的后部炮塔弹药库引发了毁灭性的大爆炸，后炮塔被炸飞掀到了空中，随着一声巨响，“胡德”号在爆炸处断裂成两截，迅速沉没。从爆炸到消失在海面上，不过短短两分钟的时间，剧烈的爆炸瞬间即摧毁了“胡德”号的大部分水密结构和纵桁以及龙骨。全舰1418名官兵阵亡，包括舰队指挥官兰斯洛特·霍兰海军中将，大部分人员死于爆炸，还有一部分随舰沉入大海，仅有3人获救。战后，为纪念这起悲剧性的事件，“胡德”号被赋予了一个战斗荣誉称号——“俾斯麦1941”。

“胡德”号这样一艘凝聚着智慧

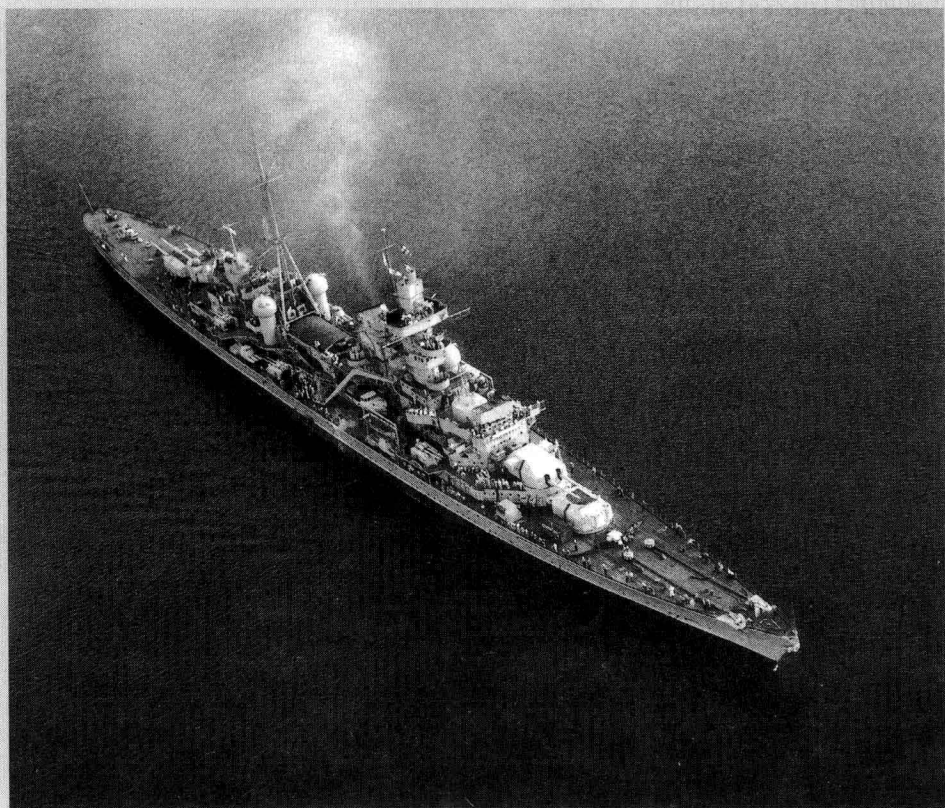
“巨人”号航空母舰

“巨人”号航空母舰是英国建造的轻型航空母舰，设计目标是简单和易于建造，单层机库，没有装甲，轻型防空炮，采用巡洋舰主机。性能介于舰队航母和护航航母之间。

“欧根亲王”号重巡洋舰

“欧根亲王”号重巡洋舰属于德国海军“希佩尔海军上将”级重巡洋舰的3号舰，是德国二战时期大型水面作战舰艇之一，名字来源于奥地利历史上一位伟大的陆军元帅欧根亲王。1936年开工，1940年完工服役。1941年5月与“俾斯麦”号战列舰一起参加了著名的丹麦海峡海战，击沉英国皇家海军“胡德”号战列巡洋舰，击伤“威尔士亲王”号战列舰。

1945年，当第二次世界大战接近尾声时，曾经煊赫一时的德国海军已经变得虚弱无比，可以使用的大型水面舰只只剩下以“打不死”著称的“欧根亲王”号重巡洋舰。这艘战舰目睹了纳粹第三帝国从兴盛到灭亡全过程，在德国投降后转入美国海军服役。1946年被美国海军用作马绍尔群岛比基尼岛原子弹试验的靶舰，同年12月沉没。



和经验的伟大战舰，为什么会轻而易举地被德国战舰击沉？“胡德”号曾经具有不容忽视的优势，它完全排除了日德兰海战时英国战舰的积弊，以全新的姿态登上海军的舞台。在改进设计之后，它的综合防护能力大大增强，是当时公认的舰身最长、排水量最大、火力最强、速度最快、防护最好的主力战舰。一艘看似无可匹敌的战舰，竟然以如此残酷和悲剧的方式终结，的确令人痛惜。英国海军为此进行了大量细致的调查研究，当时接受询问的目击者有近 200 人，包括“胡德”号上的 3 名幸存者、沉没时与其并肩战斗的“威尔士亲王”号、担负侦查任务的“诺福克”和“萨福克”号重巡洋舰上的英国官兵，甚至还有“俾斯麦”号上幸存下来的德国战俘，但是由于“胡德”号沉没的速度太快，最终也无法得到准确的结论。

不过可以确定的是爆炸引起的连锁反应，爆炸应该首先发生在舰艏紧邻 102 毫米副炮发射药舱的后机舱，爆炸产生的破片穿透了后机舱和副炮发射药舱之间的装甲，弹药库中存放着的 18.5 吨 102 毫米炮弹发射药随即被引爆，剧烈的爆炸迅速波及紧邻该舱室的炮塔发射药舱，又引爆了两个舱室内的 94 吨发射药，从而引发了

船体的断裂。不过，“俾斯麦”号上打来的这枚炮弹是从哪里击穿“胡德”号的装甲，并引爆了重重装甲保护下的弹药库的，这仍旧是个未解之谜。

“胡德”号的失败还不仅在于此，在沉没之前的交战中，“胡德”号就已经处于劣势了，当时“胡德”号向“俾斯麦”号发射了 5 次前主炮齐射，共计发射了 20 枚 381 毫米炮弹，竟然全部失的，而“欧根亲王”号的齐射和“俾斯麦”号的第五次齐射，却击中并摧毁了“胡德”号。“俾斯麦”

“威尔士亲王”号战列舰

“威尔士亲王”号战列舰属于英国“乔治五世国王”级战列舰的 2 号舰。“乔治五世国王”级战列舰是第二次世界大战期间英国最先进的战列舰，也是二战中英国皇家海军的战列舰主要兵力之一。该级别是按照伦敦海军公约（限制标准排水量 35000 吨，主炮口径 14 英寸）而设计的，始建于 1937 年初。这一级别共 5 艘，包括“乔治五世”号、“威尔士亲王”号、“约克公爵”号、“安森”以及“豪”号。“威尔士亲王”号是该级别中唯一战沉的一艘。