

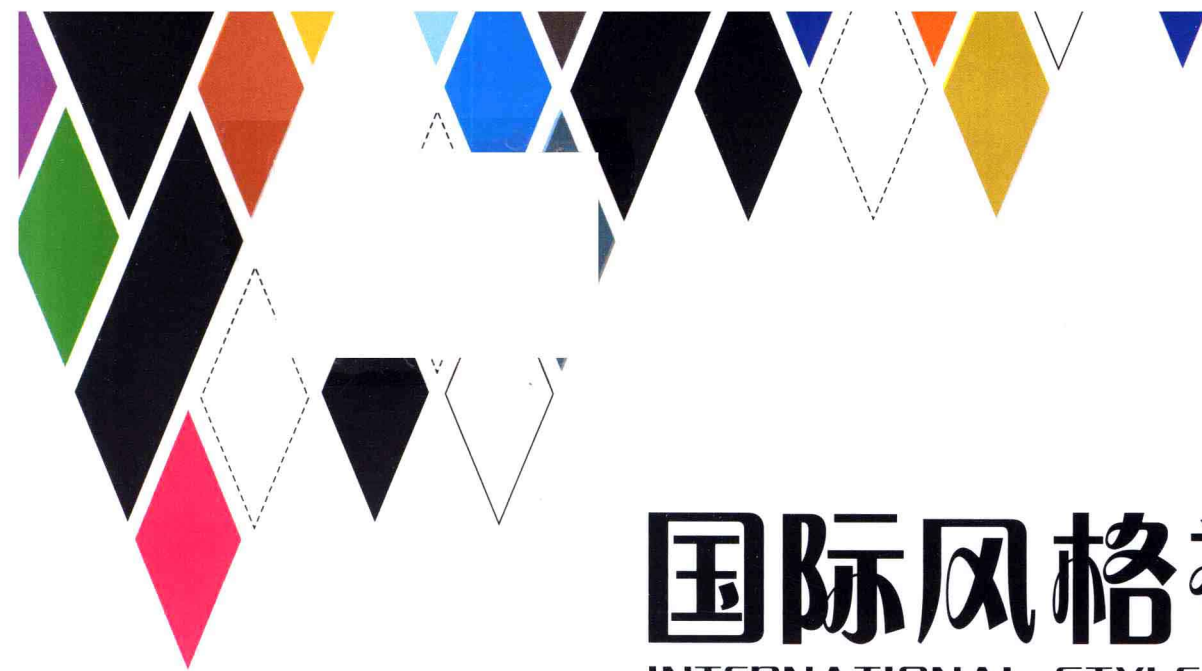


国际风格社区 I

INTERNATIONAL STYLE COMMUNITY I

② 意大利风格社区、法式风格社区、
欧式风格社区

策划 麦迪逊出版集团有限公司
主编 张先慧



国际风格社区 I

INTERNATIONAL STYLE COMMUNITY I

② 意大利风格社区、法式风格社区、
欧式风格社区

策划 麦迪逊出版集团有限公司
主编 张先慧

图书在版编目 (CIP) 数据

国际风格社区·第1辑: 全4册 / 张先慧主编. —

天津: 大学出版社, 2012.3

ISBN 978-7-5618-4302-4

I. ①国… II. ①张… III. ①社区—城市规划
作品集—世界 IV. ①TU984.12

中国版本图书馆CIP数据核字 (2012) 第 033782 号

责任编辑 油俊伟

美术指导 李小芬

美术编辑 苏雪莹 梁 晓 王丽萍

出版发行 天津大学出版社

出 版 人 杨欢

地 址 天津市卫津路92号天津大学内 (邮编: 300072)

电 话 发行部: 022-27403647 邮购部: 022-27402742

网 址 publish.tju.edu.cn

印 刷 广州市上美印务有限公司

经 销 全国各地新华书店

开 本 230mm×305mm

印 张 72.5

字 数 1016千

版 次 2012年3月第1版

印 次 2012年3月第1次

定 价 956.00元 (全4册)

目录

CONTENTS

004 导言

006 地中海风格社区

- 008 昆山市中大易墅二期
- 018 上海市堤亚纳·昱墅
- 028 广州市新光城市花园
- 040 苏州市天邻湖景
- 052 芜湖市伟星·圣地雅歌
- 060 无锡市学墅丽邦
- 066 上海市佳兆业·珊瑚湾
- 074 镇江市德林艺墅
- 082 惠州市冠和金山龙庭
- 088 昆山市致源·晴碧园
- 094 南通市中南·军山半岛

- 104 增城市碧桂园·豪园
- 124 南京市卧龙湖国际社区
- 138 从化市珠江·流溪御景

148 西班牙风格社区

- 150 广州市东方夏湾拿·巴哈马
- 159 广州市东方夏湾拿·维西亚山庄
- 168 常州市新城公馆
- 182 广州市东方夏湾拿·里约
- 190 广州市东方夏湾拿·格林纳达
- 196 广州市富力·金港城

- 210 广州市东方夏湾拿·安达卢西亚
- 221 广州市东方夏湾拿·巴巴多斯
- 226 南京市枫景花园
- 232 海门市证大国际城·满庭芳
- 240 深圳市八十步海寓
- 250 昆山市中大易墅一期
- 262 上海市圣地雅歌·海墅
- 272 上海市毕加索小镇

004 导言

006 意大利风格社区

- 008 来安县蒙塔卡利
- 021 深圳市龙园意境华府
- 034 东莞市蓝山锦湾
- 050 东莞市御富花园
- 060 上海市棕榈滩高尔夫别墅
- 070 从化市兴业·海逸半岛花园
- 080 上海市合生·朗廷
- 086 东莞市金湾·领海独墅

096 法式风格社区

- 098 东莞市虎门1号

- 104 北京市Peking House首府
- 112 从化市珠江国际城
- 124 南京市伴山香槟园
- 132 昆山市枫丹御园
- 141 苏州市太湖水缘墅
- 146 镇江市香榭丽舍
- 154 扬州市维也纳花园
- 163 惠州市润园

178 欧式风格社区

- 180 上海市枫丹别墅
- 184 北京市圣晖花园
- 190 北京市水色时光

- 206 昆山市鼎园美墅
- 220 苏州市美田富尧山庄
- 226 从化市莱茵水岸
- 236 常州市龙城福第
- 246 南京市运盛·美之国
- 260 苏州市嘉盛花园
- 268 上海市泗泾颐景园

004 导言

006 美式风格社区

- 008 上海市莱茵美墅
- 021 上海市新天鸿名人高尔夫别墅一期
- 032 东莞市光大·锦绣山河
- 040 上海市园与墅
- 050 东莞市丰泰观山碧水
- 061 扬州市瘦西湖·景园
- 066 无锡市容庄
- 078 北京市怡景溪园
- 086 东莞市常平万科城
- 098 南京市国信·自然天城

- 116 仪征市石柱山庄
- 124 芜湖市凤鸣湖·凤凰城

136 英式风格社区

- 138 昆山市大唐·奥斯特汀
- 145 上海市英郡·雷丁
- 152 上海市绿地·诺丁山
- 160 马鞍山市御景园
- 168 上海市海德花园
- 178 上海市绿色家园·汇墅
- 186 南通市江海艺墅
- 192 上海市合生·御廷园
- 200 苏州市海兰堡
- 204 上海市万科·晶源

- 210 镇江市万科红郡

- 214 上海市兰郡名苑

224 混合风格社区

- 226 北京市中体奥林匹克花园一期
- 234 上海市香逸湾
- 243 上海市富顿街区
- 250 上海市南郊中华园·两河流域
- 260 上海市龙祥家园
- 270 上海市宝华海湾城
- 278 镇江市博威·魏玛假日
- 288 从化市上城湾畔
- 296 南京市玛斯兰德
- 308 昆山市时代·御湖

004 导言

006 东南亚风格社区

- 008 广州市侨建·御溪谷一期

026 新中式风格社区

- 028 广州市南华时代城
- 040 昆山市凌湖随园
- 053 东莞市新世纪上河居
- 066 黄山市徽府
- 072 溧阳市天目湖·金桥国际
- 088 扬州市扬州画舫

102 新古典主义风格社区

- 104 上海市天和湖滨
- 111 上海市金领国际
- 116 扬州市何桥润园
- 122 上海市赞成·红树林
- 129 上海市艺泰安邦
- 136 广州市中海金沙熙岸

146 现代主义风格社区

- 148 北京市澳景园
- 156 上海市浦江华侨城
- 170 北京市中体奥林匹克花园三期
- 184 芜湖市九里香溪

- 194 镇江市科苑华庭
- 202 上海市沿海·郏墅(丽水馨庭二期)
- 216 广州市海伦春天
- 228 惠州市园洲明丰花园一期(东江府)
- 238 从化市富力·泉天下
- 252 海门市证大国际城·清华园
- 256 北京市中体奥林匹克花园二期
- 264 上海市锦秋花园
- 270 深圳市半山海景·兰溪谷二期

导言

INTRODUCTION

中国麦迪逊文化传播机构董事长
中国（广州、上海、北京）
广告人书店董事长
“麦迪逊丛书”主编



张先慧

记录精英 传播经典

从1998年开始中国进入了商品住宅时代，个人购房渐成主流，住宅建设发展速度惊人。住宅社区设计也开始从新中国成立最初的苏联“兵营式”设计转向开放多元设计。欧陆风情开始从东南沿海“登陆”，并迅速被发展商、建筑师所运用，成为我国住宅社区开发的主流设计。“粉红色外墙、白色线条、通花栏杆、外飘窗台、绿色玻璃窗”，这种原版移植的的住宅社区一度成为市场上的抢手货。一时间，各种异域风情社区开发热潮席卷全国。

到了2002年，商品住宅价格快速走高，在市场的激烈竞争中，异域风情产品日益发展成熟，其成熟的标准不再是以建筑本身的异域化为标志，而是发展商在移植异域风情产品的同时，相应地结合中国传统人居文化形态，成功地塑造了以异域风情生活文化为理念，本土化运作的居住文化形态。

住宅的起居厅、入门玄关、储存空间、成套厨卫等显示出的公私分区、干湿分区、动静分区等注重功能关系的现代设计特色赢得了广大民众的欢迎。建筑在立面的处理上采用多样性的变化，技术更为先进；在细节的处理上做到了精细化和定制化；户型设计的空间形态方面，卧室和卫生间的空间越来越大，全明空间成为设计追求的目标。户型和楼体的种类也越来越多，人们开始更多地关注容积率、绿化率、人文功能等，创新项目不断涌现。

随着商品住宅市场的发展成熟，购房者也越来越趋于理性，这对商品住宅的设计要求更加严格，住宅社区的设计在整个商品住宅市场环节中占据越来越重要的位置。消费者的高要求也逐渐转变为设计师的压力。如此一来，设计师必须适应市场的步伐，在较短的时间内，设计出具有创新价值的住宅社区。为了让广大设计师能在较短的时间内，更系统、更全面地了解 and 借鉴当前成功的住宅社区设计，麦迪逊出版集团适时策划了这套“国际风格社区 I”以供参考。

“国际风格社区 I”自征稿以来，得到了全国各地地产开发商的大力支持与配合，为确保入选项目的严谨性、专业性和权威性，我们在创新性、功能性、经济性、生态性、地域性、历史性六个方面对这些项目进行了认真严格的筛选。本着宁缺毋滥的原则，在全国1000余个在售项目中挑选了115个项目。这些案例足以让读者从社区规划、建筑设计、社区园林以及可持续发展等多个方面对地中海、西班牙、意大利、法式、欧式、美式、英式、混合、东南亚、新中式、新古典主义、现代主义等风格社区进行一次全方位的解读。

我们用书籍的形式把当代最具价值的十二大风格社区作品记录下来，传播开去，意在对楼盘设计文化予以保存的同时，也为读者提供了解当代楼盘设计状况及交流思想的平台。

“记录精英，传播经典”，这是“麦迪逊丛书”的宗旨。

希望业界朋友继续关注与支持我们！



意大利风格社区

14世纪意大利出现“文艺复兴”运动，意大利建筑在技术、规模、类型以及艺术手法上都得到很大的发展，无论在建筑空间、建筑构件还是建筑外形装饰上，都体现一种次序、一种规律、一种统一的空间概念。各种拱顶、穹廓，特别是柱式成为意大利建筑的主要构图手段，表现了文艺复兴时期的独创精神。意大利建筑风格随历史演变成如今世界上典型的建筑风格之一，影响着世界建筑。

意大利建筑风格突破了古典主义的常规，采取了双柱或三柱为一组的不规则跳动的节奏形式，开间变化很大，突出垂直分划。墙面的深色壁案，有意造成出奇反常的新形式，并且喜欢大量使用壁画和雕刻，常常将人体雕刻渗透到建筑中去，以显示富丽堂皇的形象。

意大利风格一般为方形或近似方形的平面，红瓦缓坡顶，出檐较深，檐下有很大的托架（Bracket，也称牛腿）。檐口处精雕细琢，气势宏大，既美观又

避免因雨水淋湿檐口及外墙而变色，使外观看上去始终保持鲜艳亮丽没有污浊。普通的意大利风格的建筑在朝向花园的一面有半圆形封闭式门廊，落地长窗将室内与室外花园连成一体，门廊上面是二楼的半圆形露台。

意大利建筑风格去繁从简的线条装饰，简单圆润给人返璞归真的感觉；恢弘的立柱、长长的廊道、半圆形高大的拱门、镂空的墙面，穿行其中都能感受到略带神秘的震撼。除了双柱或三柱的造型设计，意大利建筑还强调拱形的独特美感，细长的窗户配以拱形装饰半圆形的拱顶。

在细节的处理上，意大利风格特别细腻精巧，又贴近自然的脉动，使其拥有永恒的生命力。其中铁艺是意大利建筑的一个亮点，阳台、窗间都有铸铁花饰，既保持了罗马建筑特色，又升华了建筑作为住宅的韵味感。尖顶、石柱、浮雕等彰显着意大利建筑风格古老、雄伟的历史感。



来安县 蒙塔卡利

项目地址：
安徽省来安县汭河经济示范区

占地面积：
85000平方米

总建筑面积：
30000多平方米

开发商：
万和置业有限公司

项目说明：

项目概况

蒙塔卡利位于苏皖两省交界处，项目周边路网交会，主入口就在104国道旁，交通十分便利，与高新开发区隔河相望。项目总占地面积约85000平方米，别墅总建筑面积30000多平方米，绿化率47.2%，三面环水。

规划设计

整个社区规划率先采用了院落式的组团设计，在强调私属空间的同时，用共享的庭院来让邻里之

间的关系变得融和、亲密，多一些宽容和沟通。小区中心湖和环湖四周的水系共同形成了近30000平方米水体。中心湖将项目共分割成了3个半岛，采用“小独栋，大庭院”设计理念，共坐落了175栋独栋别墅，容积率仅为0.28，每栋别墅的平均占地面积约为866.7平方米。为了保证社区的私密性，通过社区道路和实墙庭院的区隔，保证了房子之间的距离足够远；通过将房间之间的窗户错开，并加上玻璃的反光和绿植的遮挡，使窗子之间不能形成对视。



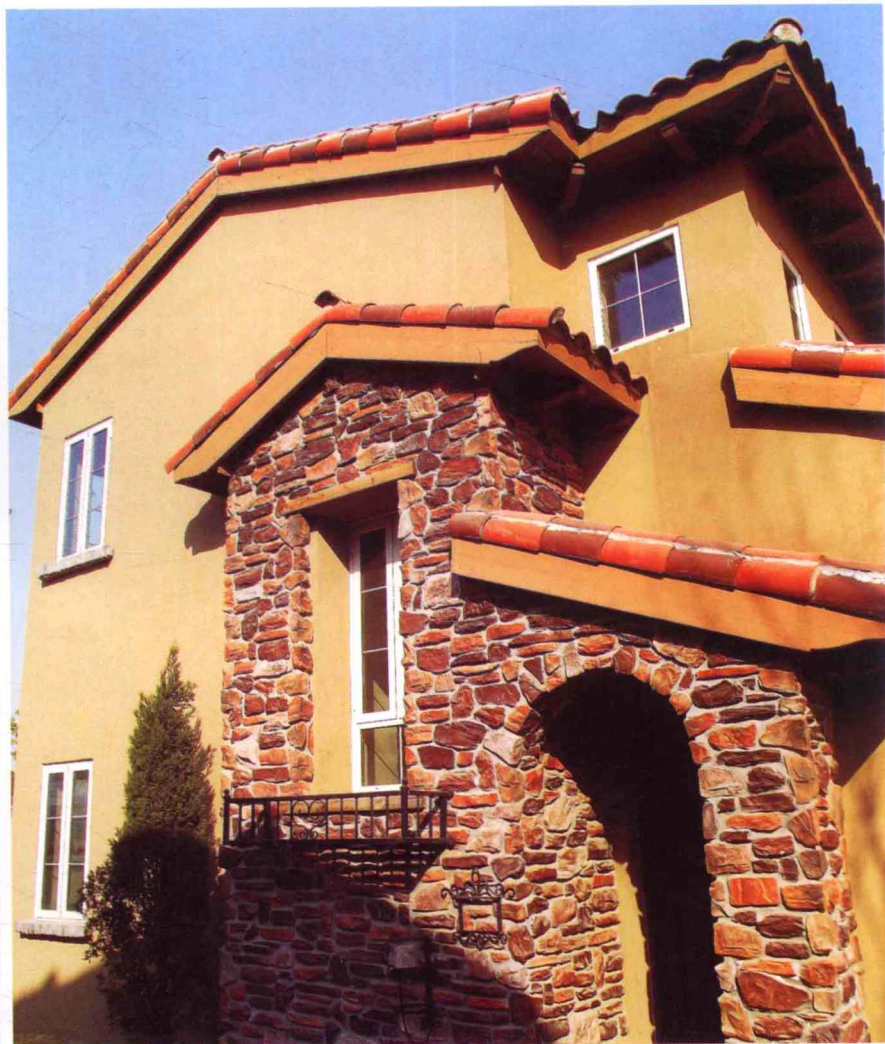


景观设计

项目景观采用因地制宜、简约、实用而不奢华的布局。8米宽的主干道贯穿社区，以社区绿轴为主线，结合中心湖公园、休闲广场等其他配套和景观的处理，形成社区多层次的景观空间、多样化的生活环境。

社区内将中心湖作为景观重点，通过营造各种各样的溪流、水景，体现西方经典审美的同时又营造小桥流水人家的气息。创造了多重动态景观，从而达到了情趣化的视觉效果，丰富了业主居住的公共活动空间。每户的院落，给人的第一感觉就像步入了私人空间，红瓦黄墙的建筑色调与蓝天白云融为一体，形成一处幽静高雅的私人环境空间。







沿水体岸线将建设成为环湖景观带，包含喷泉、游泳池、钓鱼台、观景长廊等景观，成为业主休闲锻炼的主要场所。

建筑设计

项目力求打造一个原汁原味的意大利风情别墅生活小镇，汲取了意大利托斯卡纳建筑风格之精髓，融汇江南旖旎风光的灵动和秀丽。它的出现，打破了南京别墅单一的“大山大水”的局面，带给业主截然不同的审美体验，带给别墅生活更多的浪漫和闲适。





蒙塔卡利采用了托斯卡纳建筑风格。在项目的设计中，阳光、水、植物和坡地被充分地利用，托斯卡纳建筑符号被发挥得淋漓尽致。高低朝向各不相同的赤陶屋顶，极具节奏感，给人跳跃的视觉冲击；入口处戏剧性的塔或圆形大厅，高于其他屋脊线，给人一种强烈的等级、永恒与威严感；土褐色凹凸有致的文化石墙体，岩石与灰泥戏剧性地表现光与影的关系；喷泉、壁炉、铁艺、百叶窗，它们是简朴的，但更是优雅的；还有爬满藤蔓的斑驳不均的墙头，在温暖的金色调中给人质朴自然的视觉享受，而粗犷的原木大门同样充分表达托斯卡纳风格的象征。









项目建筑外墙使用彩色水泥抹灰墙面结合特殊材质的墙砖及石材。彩色水泥抹灰墙面（STUCCO），具有特殊效果的经过拉毛工艺处理的外墙涂料，分为细拉毛和粗拉毛，依从自然的做法，忠实还原建筑质朴的风貌。

户型设计

在项目的户型设计上，秉承了欧洲居住文化，注重起居室空间，每户都有迎宾花园和私密的后花园，整个别墅包围在树木和花草中间，让家庭的生活更贴近自然和阳光。





为了保证业主的建筑归属感和独栋别墅的纯粹，蒙塔卡利共设计6种基本户型，每种户型有3种不同的外立面，每种外立面有7种不同的配色，加上不同石材的拼贴方法，整个别墅区找不到2套相同的别墅。

每户之间采用地中海式实墙院落，满足私密性与归属感。品质高档的老木头实木门和电动车库门，匹配建筑风格。目前建设的房屋全部采用断桥铝窗，保温隔音性能极佳。

