

廣東省博物館藏畫集

广东省博物馆编

广东省博物馆藏画集

文物出版社

书名题字 吴南生
封面设计 仇德虎
摄影 陈渊
孙之常
陈志安
责任编辑 庄嘉怡

广东省博物馆藏画集

编者 广东省博物馆
出版者 文物出版社
北京五四大街二九号
印刷者 文物出版社印刷厂
发行者 新华书店北京发行所
一九八六年五月第二版第一次印刷
定价：一五〇元

前言

我国绘画艺术有悠久的历史 and 独特的风格。历代杰出的画家们创作了许多优秀的作品。这些历史上的艺术瑰宝，不仅丰富了祖国人民的文化生活，而且对于世界文化艺术的发展也作出了巨大的贡献。

繁花锦簇的南粤，是画家们进行创作的胜地。明清以来，广东画坛愈益兴盛，名家辈出，作品流传较多。广东省博物馆自一九五八年成立以来，经过广泛征集，收藏了历代名家和广东省画家的大量优秀绘画作品。

宋元两代是我国绘画史上的鼎盛时期，山水、人物、花鸟等都取得了很高成就。南宋画家陈容以擅长画龙著称。他的作品传世极少，本画集收进的《云龙图》，如文献记献，「得变化之意」，「泼墨成云，水成雾」，用水墨渲染，只在龙眼睛处稍点绛色，而栩栩如生。它是目前所知国内稀有的陈容真迹，是广东地区保存的宋画名作。同时代的《伏虎图》，画石用「大斧劈皴」，从中可以看到南宋「院体」画派的一种风格。元代绘画打破了以前刻划工整的程式，更着重意蕴的表现，兰竹画法虽有繁简不同，却能各臻其妙。《无款竹石图》显示了这一变革的新貌。界画《黄鹤楼图》笔划细如发丝，继承了唐人的作风，也代表了一些元人界画致力于「韵致」的特色。明初陈录、夏昶大都受前人画风的影响。广东画家颜宗的《湖山平远图》，继承了北宋郭熙的遗韵，树石皴法皆很相似，意境拓落，景色怡人。比他稍晚的钟学，可算是一位明代中期水墨花卉画的先驱者。他的《萱草图》使用泼墨方法，生动活泼。他们两人都是广东地区早期的画家。颜宗此图则是目前所见广东画家最早的一件作品。明永乐、宣德以后，以戴进、吴伟等为首的画院画家（浙派的山水画八表）继承发展了南宋院体画的传统，在当时极有影响。《松溪垂钓图》用笔雄健、奔放而有气魄，风格颇似戴进，所画树石、人物用「钉头鼠尾」描，行笔顿挫而雄浑有力。林良是广东南海人，又是明代「院体」派著名的花

鸟画家，所作《雪景双鹰图》，笔墨放纵，线条流畅，潇洒利落，淋漓尽致；双鹰的姿态动静有别，两目炯炯传神，嘴爪刚劲有力，给人以生动活跃之感。明代中期，苏州地区的沈周、文征明、唐寅等人是「吴门派」的代表，他们融化宋元传统，以江南园林和自然景色为主要题材，画法风格有别于院体又各具特点。比他们略晚些时的陈道复、徐渭开创了水笔写意花卉的新局面，并对此后写意花卉的发展有深远的影响。徐渭的《竹石图》，构图舞姿肆于严整，竹枝纵横交错，气势动人。画面水墨淋漓，好象是春雨刚过的景色。明末清初之际，王时敏、吴历等人的山水画，虽多是拟摹古人，但在笔墨、技法上都有一定功力。吴历的《春山高隐图》自题仿赵鸥波（赵孟頫），所绘人物、楼阁高古雅致，笔墨谨严苍秀，他的这种风格的作品，尚属少见。恽寿平的《春云出岫图》笔墨清俊洒脱，色彩明净，表现出山川秀丽的风姿。和他们几乎同时期的髡残、弘仁、朱耆、原济都是明朝遗民，有的还是明朝宗室，明亡以后，出家为僧。他们绘画上的共同特点是：敢于反对当时占统治地位的「四王」一派的画风，学古而不泥古，勇于革新创造，形成了自己的独特风貌。此外，与当时摹古风气不同，而代表另一种创造倾向的，还有龚贤、梅清，戴本孝等人。龚贤的《仿董巨山水》，使用浑厚苍润的「积墨法」，表现出江南大自然丰饶明丽的景色。与此同时，广东地区的高俨、张穆、赖镜、袁登道等人，也继承传统，创出新意。高俨、赖镜两家，皆宗沈周，笔力遒劲，墨色苍润，有雄奇高古的格调。袁登道师法「二米」，他的《仿米水墨山水卷》颇有米氏画法的遗风。张穆的《郊猎图》，是其代表作品。他画的马，线条似屈铁，姿态极生动。他不仅画马，也擅长山水和动物，花鸟画则能自立门户。康熙、乾隆年间，聚集在扬州的画家金农、李鱓、郑燮、华岳等人，继承了前辈名家的传统技法和创造精神，不受陈法的局限，各自创立了鲜明的风格。他们是当时画坛上突起的一支新军，对近代中国绘画的发展有较大的影响。与他们差不多同时期的广东的黎简等人的山水画，远追北苑，近效清湘，且注意师法造化，所画皆气韵苍秀，清幽高雅，各有新意。十九世纪中叶以后，广东出现了二苏（苏长春、苏六朋），相传苏长春个性狂放不羁，作品格局新鲜，想象丰富，意境超特，既不失古法，亦不泥古人，而能自辟蹊径。从《葛稚川像》可见其画风特色。苏六朋是广东写实风俗画的高手，人物、山水无一不工。他的人物画多取材于民间故事或历史传说，描绘生动，意态逼真。《蓬莱聚乐图》是他的得意之作。清末，广东的「二居」（居廉、

居巢)在表现花卉、禽鸟、昆虫的绘画上都有很高成就。他们的作品题材广泛,构图新颖,画面明朗,设色艳雅,风貌一新。居廉还创造了「撞水」、「撞粉」的画法,所作花卉粉光与色调变化交融,活泼自然。居氏兄弟的成就,为后世广东「岭南画派」的形成和发展,奠定了良好的基础,他们的画艺在岭南近百年的画坛上,起着很大的影响。

为了供艺术家们研究借鉴,并便于广大美术工作者和绘画爱好者欣赏观摩,我们选出馆藏绘画中的优秀作品,编成《广东省博物馆藏画集》。画集中共编入一百八十多位画家(包括无名氏作者)的作品二百零二件,大体以时代先后为序,兼顾有关流派,计宋画三件、元画二件、明画八十件、清画一百一十七件(其中广东画家二十一件)。通过这些作品,可以窥见历代绘画风貌之一斑,并能对广东绘画的发展也有所了解。由于缺乏经验,又限于水平,本画集存在的缺点和谬误之处,期望广大读者给予批评指正。

我馆在征集、鉴选绘画藏品以及编辑画集的工作中,曾得到不少单位和个人热心帮助及支持,顺此谨致谢忱。

广东省博物馆

苏庚春

一九八〇年九月

图 版

图 版 目 录

| | | | | | | | |
|----|---|-----|---------------|----|---|-----|-----------------|
| 一 | 宋 | 陈容 | 云龙图(轴) | | | | |
| 二 | 宋 | 无名氏 | 伏虎图(轴) | 一六 | 明 | 吴伟 | 仿李公麟洗兵图(卷)之三、之四 |
| 三 | 宋 | 无名氏 | 古木遥岑图(轴) | | | | 之二 |
| 四 | 元 | 无名氏 | 竹石图(轴) | 一七 | 明 | 吴伟 | 仿李公麟洗兵图(卷)之五、之六 |
| 五 | 元 | 无名氏 | 黄鹤楼图(页) | | | | |
| 六 | 明 | 夏昞 | 凤池春意图(轴) | 一八 | 明 | 吴伟 | 寒江雪钓图(轴) |
| 七 | 明 | 无名氏 | 松溪垂钓图(轴) | 一九 | 明 | 朱成铨 | 停舟观雁图(轴) |
| 八 | 明 | 陈录 | 推蓬春意图(卷) | 二〇 | 明 | 沈周 | 溪山高逸图(卷)之一、之二 |
| 九 | 明 | 颜宗 | 湖山平远图(卷)部分 | 二一 | 明 | 沈周 | 溪山高逸图(卷)之三、之四 |
| 一〇 | 明 | 林良 | 双鹰图(轴) | 二二 | 明 | 沈周 | 溪山高逸图(卷)之五、之六 |
| 一一 | 明 | 林良 | 柳塘翠羽图(轴) | 二三 | 明 | 沈周 | 溪山高逸图(卷)之七、之八 |
| 一二 | 明 | 林良 | 松鹤图(轴) | 二四 | 明 | 唐寅 | 空山长啸图(卷) |
| 一三 | 明 | 无名氏 | 墨竹图(轴) | 二五 | 明 | 唐寅 | 楸枰一局图(轴) |
| 一四 | 明 | 钟学 | 萱草图(轴) | 二六 | 明 | 叶双石 | 松梅鹤雀图(轴) |
| 一五 | 明 | 吴伟 | 仿李公麟洗兵图(卷)之一、 | 二七 | 明 | 万邦治 | 醉饮图(卷) |

| | | | | | | | |
|----|---|-----|-----------------|----|---|-----|----------|
| 二八 | 明 | 张鹏 | 渊明醉归图(轴) | 四七 | 明 | 孙克弘 | 百花图(卷)部分 |
| 二九 | 明 | 陈道复 | 牡丹文石图(轴) | 四八 | 明 | 孙克弘 | 雨景山水图(轴) |
| 三〇 | 明 | 谢时臣 | 名园雅集图(卷) | 四九 | 明 | 马守真 | 幽兰竹石图(轴) |
| 三一 | 明 | 陆治 | 观泉图(轴) | 五〇 | 明 | 钱贡 | 春山游骑图(轴) |
| 三二 | 明 | 文彭 | 墨竹图(轴) | 五一 | 明 | 张复 | 茗话斋图(轴) |
| 三三 | 明 | 文嘉 | 山水花卉图(册)之一、之二 | 五二 | 明 | 周之冕 | 眉寿图(轴) |
| 三四 | 明 | 文嘉 | 山水花卉图(册)之三、之四 | 五三 | 明 | 丁云鹏 | 玩蒲图(轴) |
| 三五 | 明 | 文嘉 | 山水花卉图(册)之五、之六 | 五四 | 明 | 丁云鹏 | 秋景山水图(轴) |
| 三六 | 明 | 文嘉 | 山水花卉图(册)之七、之八 | 五五 | 明 | 郁乔枝 | 读书怀友图(卷) |
| 三七 | 明 | 文嘉 | 山水花卉图(册)之九、之十 | 五六 | 明 | 陆士仁 | 柳禽图(轴) |
| 三八 | 明 | 文嘉 | 山水花卉图(册)之十一、之十二 | 五七 | 明 | 陈焕 | 山居观瀑图(轴) |
| 三九 | 明 | 文伯仁 | 层峦飞瀑图(轴) | 五八 | 明 | 蒋乾 | 临流图(轴) |
| 四〇 | 明 | 吴彬 | 林壑飞瀑图(轴) | 五九 | 明 | 赵备 | 墨花图(卷)部分 |
| 四一 | 明 | 鲁治 | 百花图(卷)部分 | 六〇 | 明 | 吴振 | 雉衡草堂图(轴) |
| 四二 | 明 | 沈完 | 兰亭修禊图(轴) | 六一 | 明 | 俞之彦 | 秋林书屋图(轴) |
| 四三 | 明 | 沈仕 | 折枝花卉图(卷)部分 | 六二 | 明 | 陈裸 | 秋林读书图(轴) |
| 四四 | 明 | 周天球 | 墨兰图(卷)部分 | 六三 | 明 | 吴中学 | 松堂习静图(轴) |
| 四五 | 明 | 徐渭 | 竹石图(轴) | 六四 | 明 | 谈志伊 | 花石图(卷)部分 |
| 四六 | 明 | 徐渭 | 梅竹图(轴) | 六五 | 明 | 朱鹭 | 墨竹图(轴) |
| | | | | 六六 | 明 | 王綦 | 蕉荫静坐图(轴) |

| | | | | | | | |
|----|---|-----|-------------|-----|---|-----|----------------|
| 六七 | 明 | 冯起震 | 墨竹图(轴) | 八七 | 明 | 卞文瑜 | 山水图(册)之一 |
| 六八 | 明 | 程嘉燧 | 松鸡图(轴) | 八八 | 明 | 卞文瑜 | 山水图(册)之二 |
| 六九 | 明 | 无名氏 | 陈献章像(轴) | 八九 | 明 | 蓝瑛 | 仿董源山水图(轴) |
| 七〇 | 明 | 朱之蕃 | 苏东坡像(轴) | 九〇 | 明 | 沈颢 | 秋林道话图(轴) |
| 七一 | 明 | 宋懋晋 | 写杜甫诗意图(轴) | 九一 | 明 | 杨文骢 | 疏林远岫图(轴) |
| 七二 | 明 | 赵左 | 烟江叠嶂图(卷) | 九二 | 明 | 项圣谟 | 秋林归鸦图(轴) |
| 七三 | 明 | 沈士充 | 山斋客至图(轴) | 九三 | 明 | 邵弥 | 仿各家山水图(册)之一、之二 |
| 七四 | 明 | 关思 | 重岩积雪图(轴) | 九四 | 明 | 邵弥 | 仿各家山水图(册)之三、之四 |
| 七五 | 明 | 曾鲸 | 赵赓像(轴) | 九五 | 明 | 陈洪绶 | 调梅图(轴) |
| 七六 | 明 | 曾鲸 | 徐明伯像(卷) | 九六 | 明 | 凌必正 | 牡丹白鹇图(轴) |
| 七七 | 明 | 唐志契 | 绿荫听潺图(轴) | 九七 | 明 | 袁登道 | 仿米家山水图(卷) |
| 七八 | 明 | 归昌世 | 竹石图(轴) | 九八 | 明 | 张穆 | 郊猎图(卷) |
| 七九 | 明 | 董其昌 | 仿王维山水图(轴) | 九九 | 明 | 葛征奇 | 山水图(册)之一 |
| 八〇 | 明 | 张瑞图 | 疏林远树图(轴) | 一〇〇 | 明 | 葛征奇 | 山水图(册)之二 |
| 八一 | 明 | 李流芳 | 山水图(册)之一 | 一〇一 | 明 | 葛征奇 | 山水图(册)之三 |
| 八二 | 明 | 李流芳 | 山水图(册)之二 | 一〇二 | 明 | 葛征奇 | 山水图(册)之四 |
| 八三 | 明 | 李流芳 | 山水图(册)之三 | 一〇三 | 明 | 李因 | 花鸟图(册)之一 |
| 八四 | 明 | 李流芳 | 山水图(册)之四 | 一〇四 | 明 | 李因 | 花鸟图(册)之二 |
| 八五 | 明 | 张宏 | 仿宋元山水图(册)之一 | | | | |
| 八六 | 明 | 张宏 | 仿宋元山水图(册)之二 | | | | |

| | | | | | | | |
|-----|---|-----|-----------|-----|---|-----|-------------|
| 一〇五 | 明 | 陈丹衷 | 秋山图(卷) | 一二五 | 清 | 恽寿平 | 春云出岫图(轴) |
| 一〇六 | 清 | 恽向 | 直上苍茫图(轴) | 一二六 | 清 | 萧云从 | 梅石水仙图(轴) |
| 一〇七 | 清 | 顾眉 | 兰花图(卷)部分 | 一二七 | 清 | 金俊明 | 墨梅图(册)之一、之二 |
| 一〇八 | 清 | 张恂 | 溪山清晓图(轴) | 一二八 | 清 | 金俊明 | 墨梅图(册)之三、之四 |
| 一〇九 | 清 | 赖镜 | 山水图(册)之一 | 一二九 | 清 | 查士标 | 闲亭野水图(轴) |
| 一一〇 | 清 | 赖镜 | 山水图(册)之二 | 一三〇 | 清 | 顾大申 | 溪山松亭图(轴) |
| 一一一 | 清 | 赖镜 | 山水图(册)之三 | 一三一 | 清 | 程邃 | 溪山无尽图(卷) |
| 一一二 | 清 | 赖镜 | 山水图(册)之四 | 一三二 | 清 | 梅清 | 仿北苑山水图(轴) |
| 一一三 | 清 | 高俨 | 春山秀色图(轴) | 一三三 | 清 | 弘仁 | 山水图(册)之一 |
| 一一四 | 清 | 王时敏 | 拟子久山水图(轴) | 一三四 | 清 | 弘仁 | 山水图(册)之二 |
| 一一五 | 清 | 王鉴 | 山水图(册)之一 | 一三五 | 清 | 弘仁 | 山水图(册)之三 |
| 一一六 | 清 | 王鉴 | 山水图(册)之二 | 一三六 | 清 | 弘仁 | 山水图(册)之四 |
| 一一七 | 清 | 王鉴 | 山水图(册)之三 | 一三七 | 清 | 弘仁 | 松壑清泉图(轴) |
| 一一八 | 清 | 王鉴 | 山水图(册)之四 | 一三八 | 清 | 朱耆 | 眠鸭图(轴) |
| 一一九 | 清 | 王鉴 | 北固山图(轴) | 一三九 | 清 | 朱耆 | 溪山策杖图(轴) |
| 一二〇 | 清 | 王翬 | 虞山晓别图(轴) | 一四〇 | 清 | 朱耆 | 疏柳八哥图(轴) |
| 一二一 | 清 | 王翬等 | 芝仙书屋图(轴) | 一四一 | 清 | 髡残 | 水阁观书图(轴) |
| 一二二 | 清 | 王原祁 | 夏山图(轴) | 一四二 | 清 | 原济 | 墨荷图(轴) |
| 一二三 | 清 | 吴历 | 林深尘远图(轴) | 一四三 | 清 | 原济 | 写杜甫诗意图(册)之一 |
| 一二四 | 清 | 吴历 | 春山高隐图(轴) | 一四四 | 清 | 原济 | 写杜甫诗意图(册)之二 |

| | | | | | | | |
|-----|---|-----|-------------|-----|---|-----|-------------------|
| 一四五 | 清 | 原济 | 写杜甫诗意图(册)之三 | 一六五 | 清 | 顾文渊 | 秋霜劲节图(轴) |
| 一四六 | 清 | 原济 | 写杜甫诗意图(册)之四 | 一六六 | 清 | 李寅 | 仿宋人楼阁图(轴) |
| 一四七 | 清 | 原济 | 枯木竹石图(轴) | 一六七 | 清 | 萧晨 | 葛洪移居图(轴) |
| 一四八 | 清 | 龚贤 | 法董巨山水图(轴) | 一六八 | 清 | 白丁 | 墨兰图(轴) |
| 一四九 | 清 | 樊圻 | 茂林村居图(轴) | 一六九 | 清 | 陈舒 | 蕉荫鹤立图(轴) |
| 一五〇 | 清 | 邹喆 | 松峦萧寺图(轴) | 一七〇 | 清 | 吴昌 | 秋高山静图(轴) |
| 一五一 | 清 | 吴宏 | 墨竹图(卷)部分 | 一七一 | 清 | 何其仁 | 兰石图(轴) |
| 一五二 | 清 | 严沆 | 梅竹图(轴) | 一七二 | 清 | 杨昌文 | 兰竹图(卷) |
| 一五三 | 清 | 程正揆 | 溪山清远图(轴) | 一七三 | 清 | 黄甲云 | 汝水虹桥图(轴) |
| 一五四 | 清 | 超揆 | 高斋著书图(轴) | 一七四 | 清 | 钦揖 | 松鹤图(轴) |
| 一五五 | 清 | 戴本孝 | 黄山图(册)之一、之二 | 一七五 | 清 | 禹之鼎 | 周仪像(轴) |
| 一五六 | 清 | 戴本孝 | 黄山图(册)之三、之四 | 一七六 | 清 | 禹之鼎 | 徐元文、姜宸英、朱彝尊三公像(卷) |
| 一五七 | 清 | 罗牧 | 晴江秋泛图(轴) | 一七七 | 清 | 高其佩 | 杂画(册)之一 |
| 一五八 | 清 | 王武 | 水仙拳石图(轴) | 一七八 | 清 | 高其佩 | 杂画(册)之二 |
| 一五九 | 清 | 文点 | 矾头幽赏图(轴) | 一七九 | 清 | 颜峰 | 燕子矾图(轴) |
| 一六〇 | 清 | 顾符稹 | 青山云起图(轴) | 一八〇 | 清 | 袁江 | 仿马远山水图(轴) |
| 一六一 | 清 | 高简 | 仿唐寅山水图(轴) | 一八一 | 清 | 袁耀 | 雪蕉双鹤图(轴) |
| 一六二 | 清 | 陈卓 | 云山楼阁图(轴) | 一八二 | 清 | 赫奕 | 蜀山巫峡图(轴) |
| 一六三 | 清 | 上睿 | 山水人物图(册)之一 | 一八三 | 清 | 韩铸 | 溪山秋树图(轴) |
| 一六四 | 清 | 上睿 | 山水人物图(册)之二 | | | | |

| | | | | | | | |
|-----|---|-----|---------------|-----|---|-----|----------------|
| 一八四 | 清 | 曹洞 | 沧江放棹图(轴) | 二〇四 | 清 | 罗聘 | 溪月黄昏图(轴) |
| 一八五 | 清 | 华岳 | 岷山北堂图(轴) | 二〇五 | 清 | 方士庶 | 寒林图(轴) |
| 一八六 | 清 | 华岳 | 花鸟图(轴) | 二〇六 | 清 | 黄鼎 | 醉儒图(轴) |
| 一八七 | 清 | 华岳 | 崇儒馆图(轴) | 二〇七 | 清 | 姚文瀚 | 摹阎立本萧翼赚兰亭图(卷) |
| 一八八 | 清 | 沈铨 | 芙蓉花狸图(轴) | 二〇八 | 清 | 张宗苍 | 飞阁流泉图(卷) |
| 一八九 | 清 | 汪后来 | 秋江寄兴图(轴) | 二〇九 | 清 | 李世倬 | 写唐人诗意图(册)之一、之二 |
| 一九〇 | 清 | 禹秉彝 | 把钓图(卷) | | | | |
| 一九一 | 清 | 陈撰 | 花鸟图(册)之一 | 二一〇 | 清 | 金廷标 | 闻喜图(轴) |
| 一九二 | 清 | 陈撰 | 花鸟图(册)之二 | 二一一 | 清 | 方琮 | 溪桥深翠图(卷) |
| 一九三 | 清 | 陈撰 | 花鸟图(册)之三 | 二一二 | 清 | 马荃 | 藤花鱼藻图(轴) |
| 一九四 | 清 | 陈撰 | 花鸟图(册)之四 | 二一三 | 清 | 张洽 | 雅宜山斋图(轴) |
| 一九五 | 清 | 边寿民 | 芦雁图(轴) | 二一四 | 清 | 宝仁 | 陆朗夫像(卷) |
| 一九六 | 清 | 高翔 | 秋江放棹图(轴) | 二一五 | 清 | 潘恭寿 | 深云庵探梅图(轴) |
| 一九七 | 清 | 高凤翰 | 四季花卉图(册)之一、之二 | 二一六 | 清 | 张赐宁 | 弹琴赋诗图(轴) |
| 一九八 | 清 | 高凤翰 | 四季花卉图(册)之三、之四 | 二一七 | 清 | 黄易 | 荷鱼图(轴) |
| 一九九 | 清 | 金农 | 墨梅图(轴) | 二一八 | 清 | 康焘 | 三娘子像(轴) |
| 二〇〇 | 清 | 汪士慎 | 镜影水月图(轴) | 二一九 | 清 | 奚冈 | 春花秀石图(轴) |
| 二〇一 | 清 | 李鱣 | 芝兰松鹤图(轴) | 二二〇 | 清 | 赵廷璧 | 花鸟图(册)之一 |
| 二〇二 | 清 | 郑燮 | 墨兰图(轴) | 二二一 | 清 | 赵廷璧 | 花鸟图(册)之二 |
| 二〇三 | 清 | 李方膺 | 墨梅图(轴) | 二二二 | 清 | 赵廷璧 | 花鸟图(册)之三 |

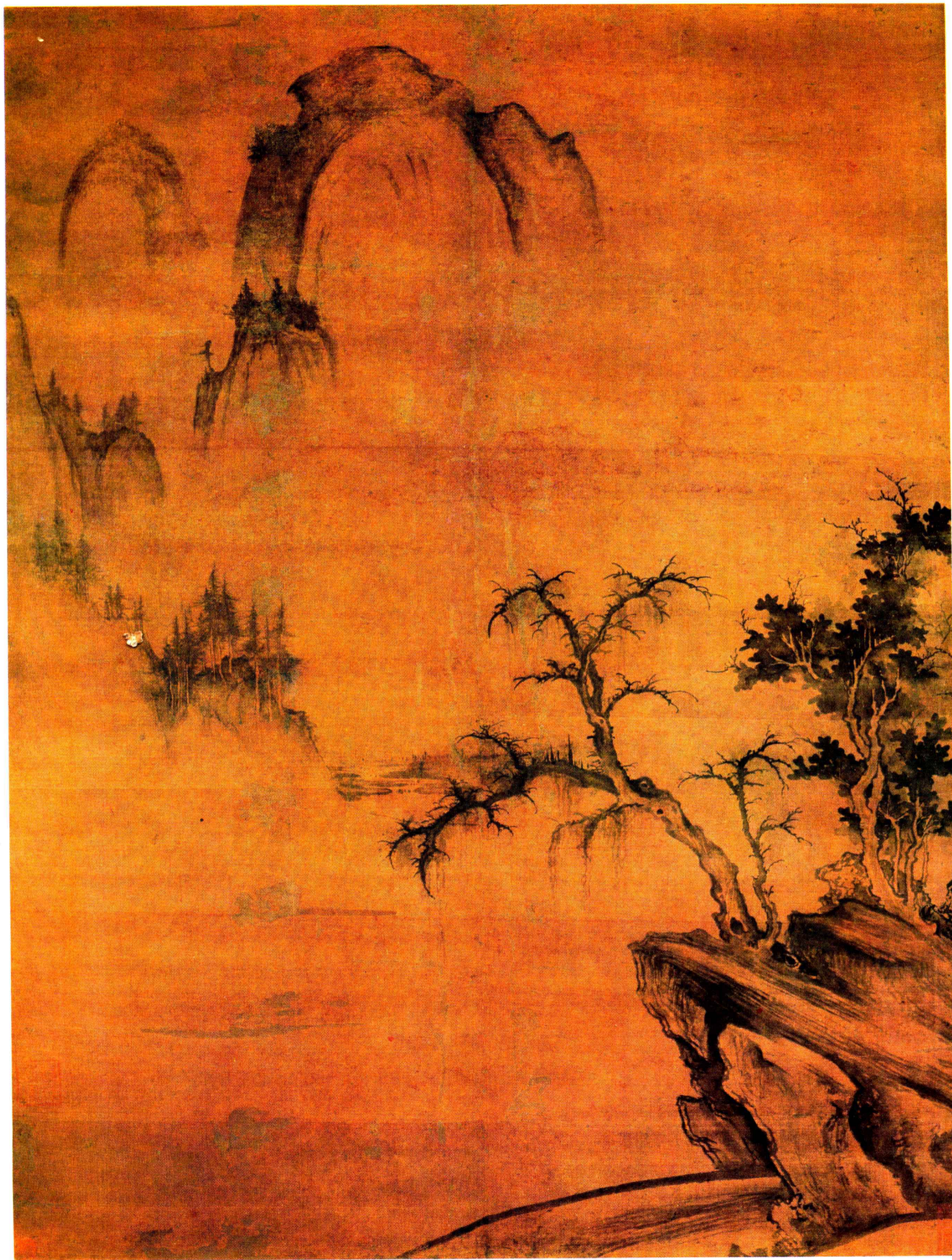
| | | | | | | | |
|-----|---|-----|-----------|-----|---|-----|------------|
| 二二三 | 清 | 赵廷璧 | 花鸟图(册)之四 | 二三六 | 清 | 苏六朋 | 蓬山聚乐图(轴) |
| 二二四 | 清 | 张锦芳 | 墨梅图(轴) | 二三七 | 清 | 苏长春 | 葛稚川像(轴) |
| 二二五 | 清 | 郭适 | 牡丹图(轴) | 二三八 | 清 | 叶梦草 | 百花图(卷)部分 |
| 二二六 | 清 | 黎简 | 疏林吟眺图(轴) | 二三九 | 清 | 张深 | 蓟门晴雪图(轴) |
| 二二七 | 清 | 张崱 | 银麓老屋图(轴) | 二四〇 | 清 | 费丹旭 | 楚江上公将军像(轴) |
| 二二八 | 清 | 钱杜 | 万香春霁图(轴) | 二四一 | 清 | 蒋莲 | 摹韩熙载夜宴图(卷) |
| 二二九 | 清 | 黄之淑 | 墨竹图(轴) | 二四二 | 清 | 居巢 | 仿元人花果小品(轴) |
| 二三〇 | 清 | 顾蕙 | 尚友斋雅集图(卷) | 二四三 | 清 | 居廉 | 富贵寿考图(轴) |
| 二三一 | 清 | 吴荣光 | 湘南述别图(卷) | 二四四 | 清 | 赵之谦 | 蔬果花卉图(册)之一 |
| 二三二 | 清 | 谢雪 | 太常仙蝶图(卷) | 二四五 | 清 | 赵之谦 | 蔬果花卉图(册)之二 |
| 二三三 | 清 | 改琦 | 吟琴读画楼图(卷) | 二四六 | 清 | 赵之谦 | 蔬果花卉图(册)之三 |
| 二三四 | 清 | 戴熙 | 空亭古树图(轴) | 二四七 | 清 | 赵之谦 | 蔬果花卉图(册)之四 |
| 二三五 | 清 | 苏六朋 | 仿元人春山图(轴) | | | | |

一宋 陈容 云龙图 (轴)



二宋 无名氏 伏虎图(轴)





三 宋 无名氏 古木遥岑图（轴）