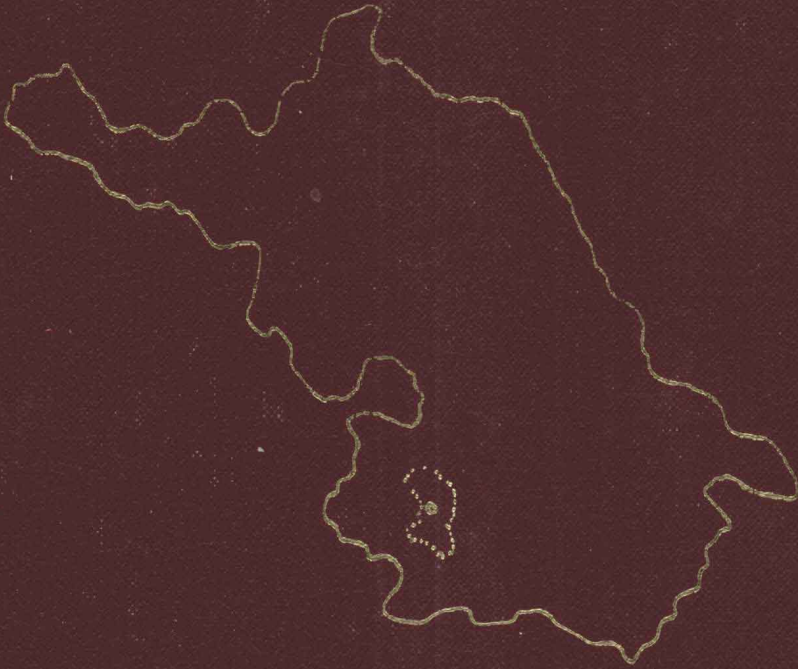


江苏省

JIANGSUSHENG

句容县地名录

JURONGXIAN DIMINGLU



句容县地名委员会编

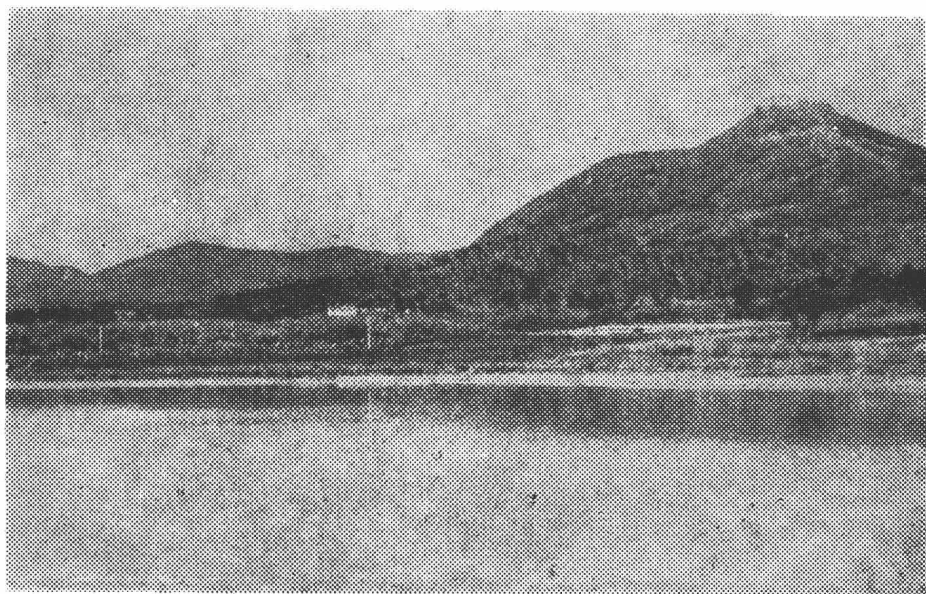
江苏省

JIANGSUSHENG

句容县地名录

JURONGXIAN DIMINGLU

(内部资料)



句容县地名委员会编

一九八三年六月

前 言

《句容县地名录》是我县第一部以地名为中心的地理、历史资料汇编。其内容包括县、公社(镇)、重要的专业部门、名胜古迹和主要人工建筑物、重要自然地理实体等概况，各类标准地名 3120 条，县、公社(镇)地名图和照片 63 幅，并附有部分地名命名、更名通知。

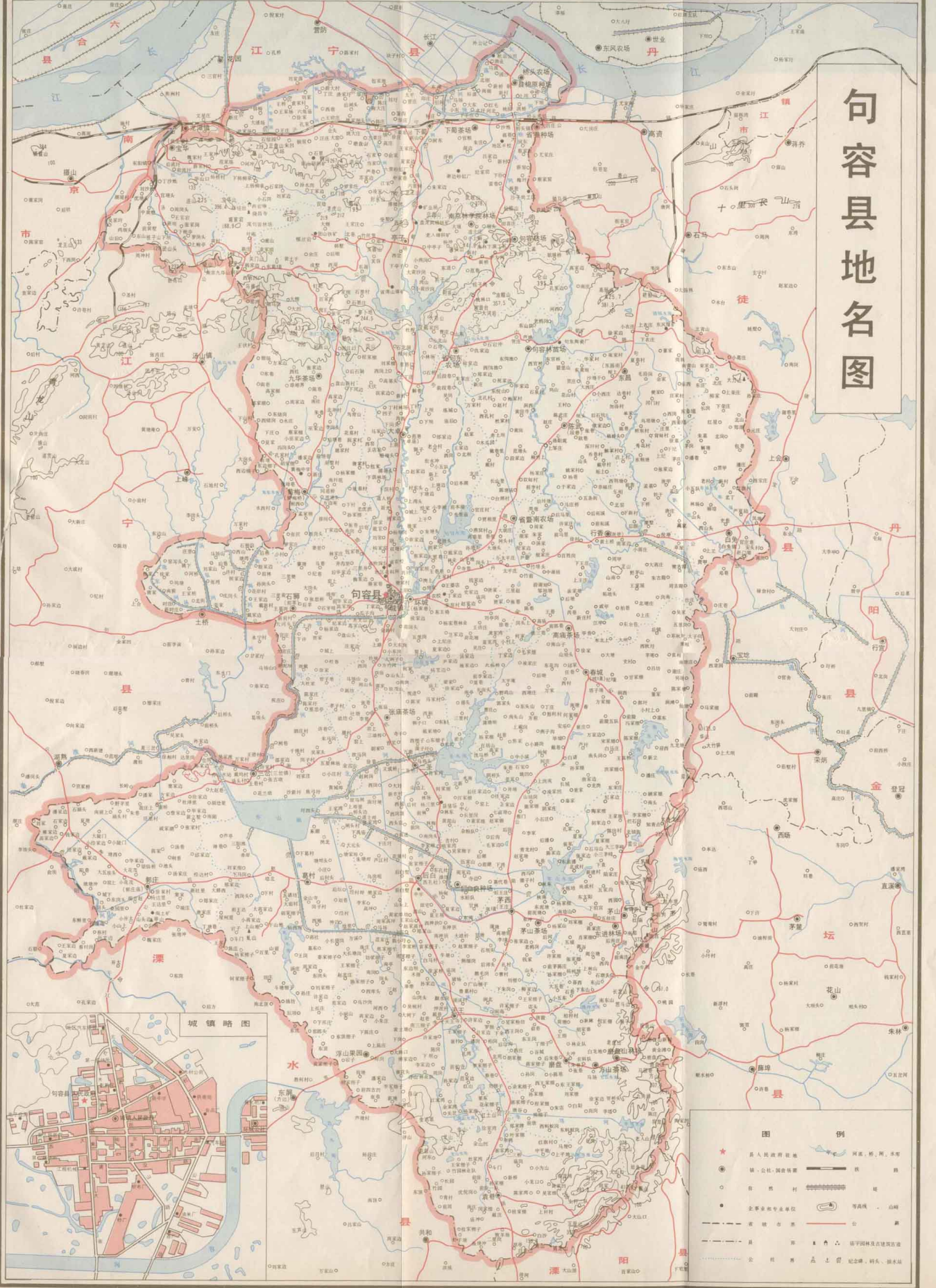
本录是以地名普查成果为基础，以上级有关文件精神为依据，反复查核、修改、增删编写而成的。对原有地名，尽量保持稳定，可改可不改的一律未改。非改不可和无名、重名的，作了命名、更名，基本上做到地名含义健康、读音正确、书写规范。

本录的出版，为新闻、出版、公安、民政、邮电、交通、文教、水利、测绘、科研、国防等有关部门提供较为完整、可靠、标准的本县地名资料，直接为四化建设和人民生活服务，是党、政机关和各企、事业单位必备的地名工具书。

本录是根据国务院 1979 年颁发的《关于地名命名、更名的暂行规定》和省人民政府 1980 年颁发的《江苏省地名工作管理暂行规定》作了标准化处理，经县人民政府批准编辑出版的标准地名目录。今后各级行政、企事业单位使用地名，凡与地名录地名不一致的，一律以地名录的地名为准。地名的命名、更名一定要按照有关规定，报县地名委员会办公室审核，经县或县以上人民政府批准后，方能生效，任何单位和个人均无权任意更改地名。

本录中《句容县地名图》因未经实测，不作划界依据。概况中耕地面积是 1981 年底县统计局上报数。行政区划和人口是 1982 年 7 月 1 日人口普查统计数。其他资料均截止 1981 年底。山的高程是采用 1956 年黄海高程系，其他高程均为吴淞高程。

句容县地名图



图例

- ★ 县人民政府驻地
- 镇、公社、国营农场
- 自然村
- 企事业单位驻地
- — — 县界
- — — 公社界
- — — 乡界
- — — 村界
- — — 公路
- — — 铁路
- — — 国道
- — — 省道
- — — 县道
- — — 乡道
- — — 村道
- — — 堤防
- — — 桥梁
- — — 涵洞
- — — 水闸
- — — 水库
- — — 湖泊
- — — 河流
- — — 沟渠
- — — 沼泽
- — — 森林
- — — 耕地
- — — 荒地
- — — 其他

目 录

前 言

句容县地名图

句容县概况····· (1)

标准地名录

一、行政区划和居民地名称(包括城镇、公社地名图和概况)

城 镇	(7)
环城公社	(13)
石狮公社	(21)
黄梅公社	(26)
大卓公社	(31)
下蜀公社	(37)
宝华公社	(43)
亭子公社	(51)
东昌公社	(55)
陈武公社	(59)
白兔公社	(64)
行香公社	(68)
春城公社	(75)
茅西公社	(82)
茅山公社	(87)
后白公社	(91)
郭庄公社	(95)
葛村公社	(101)
二圣公社	(106)
三岔公社	(112)
天王公社	(115)
袁巷公社	(122)
磨盘公社	(126)

二、专业部门和企事业单位名称

站、港口	(133)
农、林、场圃	(134)
厂、矿和其他企事业单位	(137)

三、名胜古迹和革命纪念地名称

名胜古迹	(145)
------	---------

革命纪念地	(152)
-------------	---------

四、人工建筑物名称

铁路、公路	(155)
桥梁	(156)
水库	(159)
塘坝	(162)
圩	(164)
水闸	(165)
渠道	(166)
渡槽	(168)
隧洞	(167)
提水站、排灌站	(168)

五、自然地理实体名称

山	(173)
山峰	(182)
山岗	(183)
山口	(183)
山洞	(183)
山凹	(184)
山墩	(184)
河	(185)
湖	(186)

重要地名概况、来历含义及沿革

重要地名概况	(191)
重要地名来历含义及沿革	(195)

标准化地名命名、更名的通知和有关重要文件

江苏省人民政府关于颁发《江苏省地名工作管理暂行规定》的通知	(201)
句容县人民政府关于将城东公社更名为环城公社的通知	(204)
句容县人民政府关于地名、命名更名的通知	(205)

地名汉字首字笔画索引

地名首字笔画检字表	(209)
地名汉字首字笔画索引	(211)

后 记	(233)
-----------	---------

句 容 县 概 况

句容县位于江苏省西南部，在南京东南，与南京相距45公里。北部濒临长江，东与丹徒、金坛县毗邻，南与溧阳、溧水县交界，西与江宁县、南京市郊区接壤。地理座标：东经118°57'—119°22'，北纬31°37'—32°12'。总面积1378.8平方公里，人口55万余人，其中回族582人，蒙族19人，满族18人，苗族5人，藏、壮、侗、白族各1人，余均汉族。设1个县属镇（城镇）、22个公社，辖11个居民委员会、345个生产大队，有15个县属国营场圃，6个县属矿，4个自然镇，1992个自然村。县人民政府驻城镇人民路。

句容源于句曲山（今茅山），山形如“巳”字，勾曲而有所容，名曰句容，又名句曲、勾容。清光绪年间尚兆山所编《赤山湖志》称：县境东、南、北三面环山呈“勺”形，“勺”上之水流入赤山湖，湖如口，四岸有所容，故曰句容。这是根据境内山水特点对“句容”二字的又一种解释。

句容县历史悠久，从境内浮山果园土墩墓等处出土文物推断证明，约在五千年之前，我们的祖先就在这里开拓生息。县东南有一座句曲山（今茅山），名闻遐迩。清光绪《句容县志》记载：夏禹王登句曲山，以朝群臣，曰会稽。西周古公长子泰伯采药于句曲山。春秋吴王夫差（于公元前484年）筑梧园宫于句曲。秦始皇37年（公元前210年）东游会稽，回登句曲北垂山，埋白璧一双，遂改北垂为良常山。

句容县名，始于公元前128年。汉武帝封长沙定王刘发之子刘党为句容侯。西汉元朔元年（公元前128年）以句容置县，隶丹阳郡（郡治在今安徽宣城县）。晋仍旧置。隋改隶扬州。唐高祖武德3年（公元620年），以句容、延陵二县置茅州；6年（公元623年）句容隶扬州；9年（公元626年）句容隶润州（今镇江）；乾元元年（公元758年）隶昇州（今南京）；上元2年（公元761年）隶润州；光启3年（公元887年）复以句容、上元、溧水、溧阳四县置昇州。宋真宗天禧4年（公元1020年）改句容为常宁县，不久复为句容县，沿用至今。

句容是由古长江冲积而形成的，地形由于地壳运动，逐步由南向北抬高。史志记载：“九华山（原名九子山）先隐而后现，始于晋，至宋朝全貌方见”。自然村庄也同样由南向

北发展，清乾隆县志记载的432个村，现初步查明，有70多个村始于唐朝以前，均座落在县南部，其余一些村庄，一般是宋朝，一些宦官家族和庶民南渡以后发展而成。人口数字据范文澜同志所编《中国通史》记载，战国时代万户大邑(县)到汉初仅存二、三千户。而宋景定志所载句容户口实数为22370户，50130人。元至元27年(公元1290年)抄籍户口为34814户，214790人。明永乐间(约公元1403年)实数为36089户，205717人。清同治初，由温州、台州、安庆等处棚民来句容垦荒为农。光绪14年(公元1888年)，荆州、豫州客民来浮山、方山、历山、丫髻山、瓦屋山一带开垦种植。解放后，由于农副业生产的发展和水利等建设的拆迁，新建了一部分自然村。1982年普查统计，全县有4个自然镇，1992个自然村，134214户，550037人。

句容具有革命斗争的光荣历史。太平天国时，句容为天京的东南大门，由东王杨秀清率领太平军驻句容及茅山、天王、郭庄等要隘。北部沿江下蜀、仓头、桥头首当其冲，是清军必争的要地。句容人民和太平军奋战清军，句容城曾被太平军两占两失。

1921年中国共产党成立后，句容较早受到马列主义影响。1927年11月先后发展6个党员，建立了党小组。1928年3月发展17个党员，成立了党支部，后遭到破坏。1932年再次建立党组织，发展党员5人，成立特别党支部，但又遭破坏。此后直到抗日战争爆发，陈毅同志于1938年6月，张鼎丞同志于同年7月，先后率新四军一、二支队挺进茅山地区，建立抗日根据地，同时重新建立了党组织。1938年11月，开始组建中共句容工委，12月组成中共句容县委。在此期间，陈毅、张鼎丞、粟裕、邓子恢等领导同志，均曾活动于句容境内，发起卫岗、新塘、句容等战斗，指导和创建革命根据地的工作，为取得抗日战争的胜利作出了贡献。

句容县地处宁镇、茅山山地，三面环山。东、南、北部高山起伏，境内有大小山159座，其中主要有大华山、宝华山、九华山、铜山、武岐山、仑山、高丽山、茅山、方山、丫髻山、瓦屋山等。北部大华山高程为437.2米，东部高丽山为425.7米，南部丫髻山为410.6米，其余一般均在200—400米左右。山下是丘陵岗地，山区丘陵成为诸河发源地和分水岭。北部便民河、大道河流入长江，属长江水系，占总流域面积11.8%；东部洛阳河，流向太湖属太湖水系，占19.3%；中部南、中、北河流经赤山湖与句容河、汤水河汇合流入秦淮河，属秦淮河水系，占68.9%。有“五山、一水、四分田”之称。

全县总面积1378.8平方公里。其中山区329平方公里，丘陵874.7平方公里，圩区175.1平方公里。境内土壤分布，沿江一带冲积平原和圩田以青沙土为主，丘陵冲田大部为

青泥土和马肝土；丘岗地以黄土和白土为主；村庄附近主要为黑沙土。全县属凉亚热带，气候温和，年平均温度15.3℃，最低温度-9℃，最高温度38.5℃。年平均降雨量约在1000毫米左右，无霜期约220天。

经济以农业为主，总耕地面积72.72万亩，其中水田55.08万亩，旱地17.64万亩。由于境内山丘起伏，各河流上下游高差大，坡陡流急，易受旱、洪、涝自然灾害的威胁，农业产量较低。解放后，大搞水利建设，以引、蓄为主，从1952年到1979年全县兴建长江提水站、赤山提水站各一座，水库61座（中型7座，小型54座），开挖拓浚大小河道27条，计长124.5公里，加高加固江港圩堤，大力兴修塘坝和涵闸，发展了机电排灌工程，并进行平整土地，沟渠建筑物配套等农田基本建设，现已基本达到能引、能排、能灌。有效灌溉面积达55万余亩，占总耕地面积76%。农作物以稻、麦为主，还有棉、豆、油料等。1979年粮食总产达5.2亿斤，为1949年的3.7倍。畜牧业发展较快，现有猪18.5万头，牛1.7万头，羊3万头。

宜林面积391000亩。其中有林面积303000亩，主要是用材林，植有杉、松、杂、毛竹等。木材蓄积量42万立方米。经济林有茶、桑、果木等，1981年茶叶产量1万多担，蚕茧产量4000多担。还产有多种药材，以茅山苍术、太子参为佳。

县内矿藏资源较为丰富，工业从无到有，从小到大，逐步发展。解放前，全县只有几家私人办的布厂、印刷厂、油米厂和几十个铁、木、竹等个体手工业。解放后到1980年，城乡厂矿企业单位已发展到250个，其中县办工厂60个，社办工厂190个。主要有钨精砂、硫、铜、铁、煤、石灰石矿及水泥、化肥、机械、纺织、地毯、皮革厂等。1979年工业总产值9314万元，比1949年增长44倍。钨精砂为耐高温的重要工业原料，价值昂贵，全省独一。地毯、翻斗车列为省出口商品，1980年在省内首创无机染料钨铬红产品，整个工业在稳步发展。

交通事业发展较快。解放前，县内只有宁杭、镇句、丹句、常溧4条公路，其中宁杭、镇句两条公路可通客车，现在县内社社有客车通往，交通比较方便。北部地区有沪宁铁路、宁镇公路过境。南北有宁杭公路贯串其间，连接7个公社。南部常溧（溧水）公路，由东向西和宁杭公路交会于天王寺。中部向东有镇句公路、丹句公路；向东南有句石（石墩头）公路；向西有句淳（淳化）公路、张谢公路、后郭公路；向北有句蜀公路和新大公路与沪宁铁路相接，直达大道河口。全县计有公路24条，通往省、地和邻县，通车里程达350余公里。水运有北部大道河六级港口，通往长江。

解放以来，句容文化、教育、卫生事业有很大发展。1981年全县有高中10所，初中43所，小学743所。中小学比1949年增加了505所，其中：中学增加50所，教职员工4727人，比解放初期增加9倍，在校学生达10.2万人，相当于1949年的5.7倍。还设有地区卫生学校和县教师进修学校各1所。全县有26所医院，1个防疫站，1个妇幼保健所，卫生技术人员1007人，病床1083张。各大队有合作医疗室。县有黄梅戏剧团1个，城镇有影剧院2座，工人文化宫、文化馆、图书馆、体育馆、广播站各1个。全县有电影放映队34个，社社均有文化站，15个公社有影剧院，活跃了城乡人民的文化生活。

县内有省级文物保护单位2处：1. 石狮，是南朝梁代（公元529年）南康简王萧绩墓前石刻；2. 隆昌寺铜殿、无梁殿，是明万历33年（公元1605年）释妙峰奉旨创建。另外，县级保护的古迹，有茅山的九霄万福宫（顶宫）、元符万宁宫（印宫）、华阳洞等处都正在整修，以供游览。

标准地名录

一、行政区划和居民地名称 (包括镇、公社地名图和概况)

句容城镇概况

城镇位于县境中部。镇四周为环城公社。全镇东西长1.5公里，南北宽1.4公里，总面积1.3平方公里。镇内有5条路，4条街，22条巷，10个居民住宅区，3个区片。全镇辖1个蔬菜大队，8个居民委员会，总人口20400多人（含暨南农场人口数和菜农1000多人），其中回族191人，蒙族3人，苗族1人，满族5人，余均汉族。镇人民政府设在人民路。

句容城名源于句曲山（今茅山），始于公元前128年置句容县。三国吴黄龙元年（公元229年），自武昌迁都秣陵（今南京）。吴赤乌2年（公元239年）诏诸郡县治城郭，以防“盗贼”，始建子城（相传从现在磨盘公社谷城迁此，为句容城）。周围长390丈，距今已有1742年。

城的范围于唐代开始扩大，乾宁元年（公元894年），县令邵全迈移建县署于城北，8年修筑东、西、南、北、白羊（今称北阳门）、上羊（今上阳村）六门。

宋代兴国年间于城内建崇明寺，竖立木塔，因岁月浸往，风雨凋蔽，于公元1093年改建石塔于寺前，为大圣塔，已于1970年拆除。该寺僧明庆募修石街，淳祐5年（公元1245年）知县张榘筑城门建楼，6年兴教寺僧觉先师募砌石街242丈。

元代，至大2年（公元1309年）封绰和尔为句容郡王，王府设在马槽巷（原名昇仙街）、轿巷、柴巷一带。至正8年（公元1348年）砌西石路10里。

明代永乐、宣德、正统时期皆设杉木牌和各门连接为城。景泰元年（公元1450年）建城门，4年（公元1453年）建石路，东西长296丈，南北长250丈。成化12年（公元1476年）重修，题城门匾：东门因迎春于东郊，故名宜春楼；西门地接南京都下，故名为朝阙楼；南门因路通华阳，故名华阳楼；北门因路通大江，登可远望，故名为望江楼；白羊门因传说茅山仙侣往来集会于此，故名集仙楼。弘治3年（公元1490年）县令王僖相继以石筑台，四门各建楼三间于上。嘉靖33年（公元1554年）知县樊垣筑砖城，周围全长7.8华里，城墙高2.6丈，城垛2000多个，警舍24所，城设东、西、南、北和白羊门（今北阳门），城外挖护城河蓄水设六关。万历3年（公元1575年）巡抚宋仪望移镇开府，句容建察院，4年巡抚视南门，见形势不利而堵塞，移稍左建飞楼于上，内建房三间，存放戎器。

清朝康熙13年（公元1674年）重修句容城时，题五门：东为太平门，西为致远门，南为登瀛门，北为广运门，东南为华阳门（小南门）。从明洪武9年（公元1376年）起，句容

城外十六乡，城内为坊郭乡，居城者为坊，辅城者为郭（小南门外沛新庄属郭），坊郭名始于宋、元之间，行政区划沿用至清末。

民国时期句容城为城区，以东西大街为界，大街以南为华阳镇，大街以北为崇明镇。

城镇地属丘陵，三面高，中间平坦，平均高程 25 米。镇东有五里墩（俗称东山），南有五里岗、兆文山，北有岗地，为镇的制高点，西部地势较低。水由北至东向南转西流入句容河。镇是县的公路中心，宁杭、镇句公路交汇于此。汉时建城后，东通镇江，西往土桥至南京。由于交通发达逐渐繁荣成镇，主要街道乱石铺面，坎坷不平，大小巷泥路狭窄。解放前，全镇只有私人办的布厂、印刷厂、油米厂三个和十多家铁、木、竹个体手工业。

解放以来在党和政府的领导下，城镇人民艰苦奋斗，新建了人民路、建设路，拓宽东、西、南、北大街，铺筑了沥青、混凝土路面，整修大小巷道，安装了自来水和路灯。县、镇两级党政机关均驻人民路。县图书馆、粮油楼是此路较高的建筑物之一，东段设有句容县中学，县教师进修学校与之相对。建设路两旁有文化馆、体育馆、人民电影院、工会楼、溜冰场等，形成一个文化区域。新华书店位于鲜鱼巷口，为镇中较高的楼房建筑。

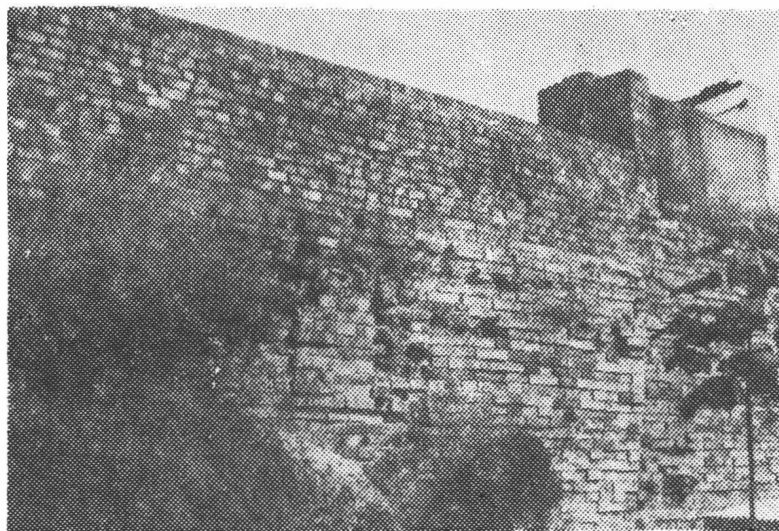
东、西大街是全镇的主要商业区，西段有县医院；南大街有工程机械厂、食品厂、制革厂、化工厂等形成了工业区；北大街是集市贸易市场，有百货楼、句容影剧院、第一招待所、第二中学、地区汽车修理厂等，南段较为繁华。全镇现有地、县、镇工业、交通、财贸企业 45 个单位（其中镇办企业 9 个），共有职工 12000 多人。县、镇企业年产值 5000 多万元，产品大都为城乡人民生产、生活服务，少数出口，促进了城乡物资交流。

全镇现有幼儿园 3 所，幼儿 678 人，小学 3 所，学生 1663 人，中学 2 所，学生 1420 人，全体教职员 213 人。句容县中学 1980 年列为省的重点中学。还设有县教师进修学校和地区卫生学校各 1 所。镇内设有县、社医院 2 所，1 个卫生所，分科治疗，共有床位 300 张，医护人员 350 多人。

随着人口的增长，新建了建新、建设、联盟、茅山、东风等十个居民新村，昔日杂乱的小平房开始变为井井有条的居民楼群，改善了居住条件。

城镇历史悠久，城内历代所建的崇明寺、大圣塔、葛仙庵、延寿庵、夫子庙、华阳书院等，在日本侵华和“文化大革命”时期相继遭到毁坏，现仅存华阳书院几间旧房，为县医院所用。

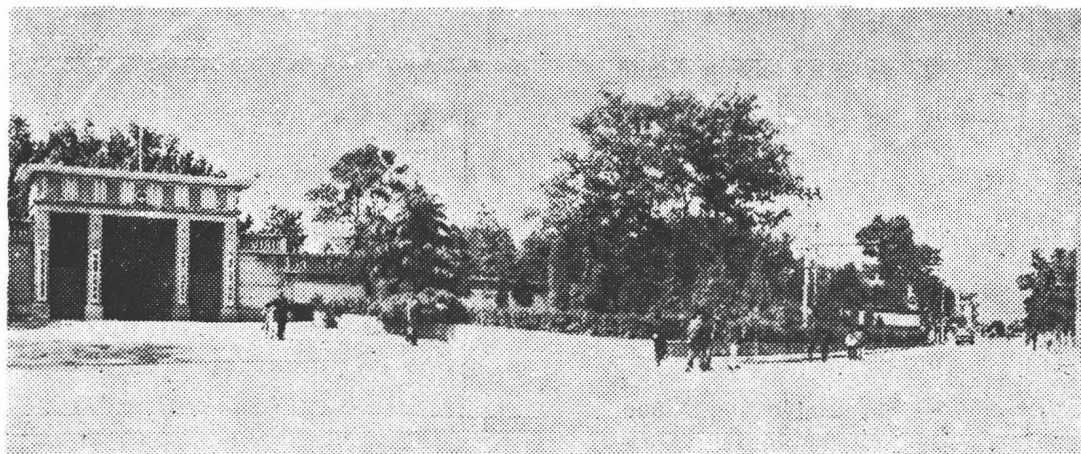
类别	标准名称	汉语拼音	备注
县	句容县	Jùróng Xiàn	县境有句曲山，形如己字，句曲而有所容，故名句容。公元前128年设置句容县属丹阳郡，沿用至今。
镇	城镇	Chéngzhèn	公元239年筑子城，1554年筑砖城，解放前为镇，故名城镇。



句容城墙一角

陈锡禄 摄

路	人民路	Rénmín Lù	1958年开始筑路基，1976年拓宽建成，因县、镇人民政府设在此路而得名。
---	-----	-----------	---------------------------------------



城镇人民路一角

何耀庭 摄

路	建设路	Jiànshè Lù	1977年新建成，定名茅山路。1981年因此路建设单位较多，故改为建设路。
路	茅山路	Máoshān Lù	由旧采帛巷、小宝塔、米市街，出小南门通茅山大道，1977年合并称句容路，1981年改名茅山路。
路	中山路	Zhōngshān Lù	四牌楼至人民路，因路西原有中山园（现已废），故名中山路。
路	红光路	Hóngguāng Lù	原中山路北段，1979年以位于红光生产队定名红光路。

类别	标准名称	汉语拼音	备注
街	东大街	Dōng Dàjiē	原城内有四门,以方位定街名(鲜鱼巷口至东门)。蔬菜大队驻地在街北西段。
街	西大街	Xī Dàjiē	原城内有四门,以方位定街名(鲜鱼巷口至西门)。
街	南大街	Nán Dàjiē	原城内有四门,以方位定街名(四牌楼至南门桥)。
街	北大街	Běi Dàjiē	原城内有四门,以方位定街名(鲜鱼巷口至北门)。
巷	朝阳巷	Cháoyáng Xiàng	原名玉兰巷,因玉兰会而得名,有迷信色彩。1979年改为朝阳巷。
巷	新华南巷	Xīnhuá Nánxiàng	原名积福巷,后因巷口有新华书店,1979年改为新华南巷。
巷	友谊巷	Yǒuyì Xiàng	原名结帛巷,1979年改为友谊巷。
巷	马疲岗	Mǎpí Gāng	弘治县志载:此岗较高,坡陡,马上岗吃力疲倦故名。
巷	柴巷	Chái Xiàng	元至大2年(公元1309年),武宗封埤和尔为句容郡王,此地是王府堆放柴草的巷子。
巷	樊家巷	Fánjiā Xiàng	公元1275年,樊渊因孝母封官不做,母死后任广东宣慰司,公元1313年封为孝廉,曾住此巷,而得名。
巷	轿巷	Jiào Xiàng	是王府存放轿子的巷子。
巷	寺街	Sì Jiē	晋咸宁初名为义和,宋太平兴国5年(公元980年)改为崇明寺,此街通往寺,故名寺街。
巷	马槽巷	Mǎcáo Xiàng	是王府养马的巷子。
巷	土巷	Tǔ Xiàng	宋元祐8年(公元1093年),建大圣塔取土的地方。
巷	井巷	Jǐng Xiàng	公元516年,梁武帝时在巷内凿井而得名。
巷	银行巷	Yínháng Xiàng	原名久记巷,后人民银行位于此巷口,故得名。
巷	十八弯	Shíbāwān	形容巷内左右弯曲多而得名。
巷	民主巷	Mínzhǔ Xiàng	原名商会巷,1978年因法院在此巷内,保障民主权,改为民主巷。
巷	文化巷	Wénhuà Xiàng	此巷有孔庙、城隍庙,原名庙巷。现因文化馆、电影院等设在此巷。1978年改文化巷。
巷	凌家园	Língjiā Yuán	以过去巷内有凌家花园而得名。
巷	寺巷	Sì Xiàng	此巷是寺街西边的一条小巷。故名寺巷,北面有崇明寺及大圣塔,1970年塔已折。
巷	北堂巷	Běitáng Xiàng	
巷	大众巷	Dàzhòng Xiàng	由骆家巷和府君巷合并,1979年改名为大众巷。
巷	南堂巷	Nántáng Xiàng	此巷在北堂巷南面,故名南堂巷。
巷	诸昌巷	Zhūchāng Xiàng	传说以前巷内有文化的人家多,故名诸昌。
巷	小宝塔	Xiǎobǎotǎ	此处原有小宝塔一座而得名。
居民区	东风村	Dōngfēng Cūn	以革命词藻命名。
居民区	葛仙庵	Géxiān'ān	是历史名人葛玄墓处,曾建有庵。此人曾从左慈学道,道教尊为葛仙翁,又称太极仙翁。庵已毁,仍用原名。

类别	标准名称	汉语拼音	备注
居民区	联盟一村	Liánméng 1—Cūn	1979年,以工人与菜农合住一村,以工农联盟之意定名。
居民区	联盟二村	Liánméng 2—Cūn	
居民区	联盟三村	Liánméng 3—Cūn	
居民区	建新村	Jiàn xīn Cūn	兴建的新居民点,故名建新村。



城镇建新村居民区

陈锡社 摄

居民区	东方红村	Dōngfānghóng Cūn	以革命词藻命名。
居民区	茅山村	Máoshān Cūn	原名云龙岗,1979年改为以向容的名山命名。
居民区	立新村	Lìxīn Cūn	取破旧立新之意定名。
居民区	建设村	Jiànshè Cūn	位于东门外宁杭公路东,1979年新建设的村,故名。
区片	鲜鱼巷口	Xiānyú Xiàngkǒu	相传张邈在此巷口专卖鲜鱼,故名。
区片	四牌楼	Sìpáilóu	原名四桂坊,明天顺二年举人戴仁、胡汉、曹澜、李澄四人各建牌坊一座,位于十字路口而得名。
区片	小果园	Xiǎoguǒyuán	原是义冢地,1958年种植果树命名小果园。现为电子应用厂、兽医院、制药厂等。小果园已名存实亡。
大队	蔬菜大队	Shūcài Dàduì	以生产蔬菜为主,故名。