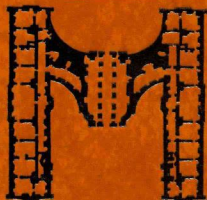


WONDERS OF  
THE WORLD'S  
MUSEUMS



NATIONAL MUSEUMS OF SYRIA

敘利亞國立博物館

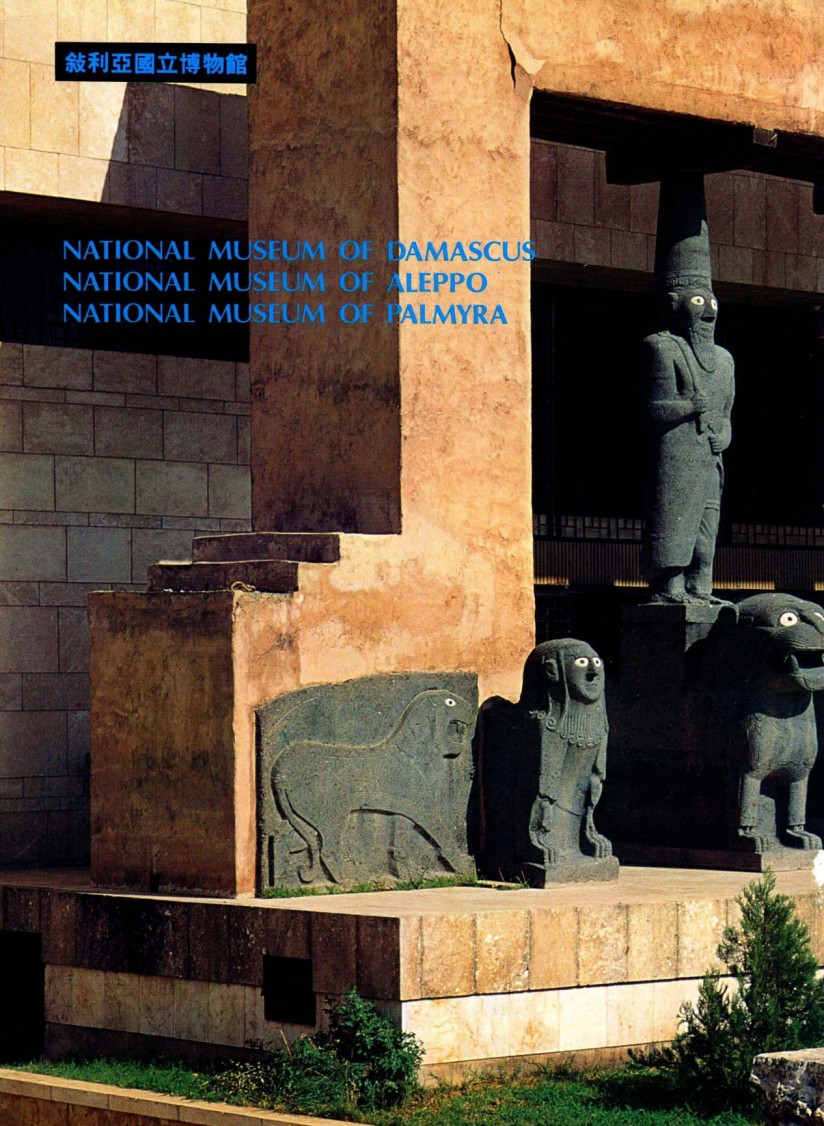
# 敘利亞文明的源流





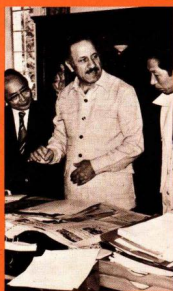
敘利亞國立博物館

NATIONAL MUSEUM OF DAMASCUS  
NATIONAL MUSEUM OF ALEPPO  
NATIONAL MUSEUM OF PALMYRA



敘利亞考古博物館館長

阿菲弗·巴哈納西



正在向編輯部說明阿菲弗·巴哈納西館長，左為江上教授。

## 古代西亞文明的傑出遺蹟和文物

敘利亞是美索不達米亞文明、埃及文明、波斯文明和希臘文明等偉大文明的交會點，也是基督教和回教的誕生地，因此成為歷史學者、考古學者及旅行者所嚮往的地方。

為了保護歷史遺產，敘利亞許多地方常有一座或一座以上的考古學博物館。由國家設立的兩大博物館在大馬士革和阿勒坡，各分為以下的部門：史前時代（舊石器時代、中石器時代和新石器時代）、前希臘化時代到青銅器時代、古典時代（希臘·羅馬）及回教文明。

分散在敘利亞各地的遺蹟，有的可上溯到西元前三千年，非常值得注意。一九一四年以來外國的發掘調查團以及起步稍遲的國內調查團，在敘利亞各地展

開系統性的發掘，其中有些地方，現在還繼續在發掘中。最輝煌的成果之一，是位於幼發拉底河各地帶的西元前九千年的中石器時代遺蹟：提爾·哈拉夫、馬利·埃布拉等；同時，發現了著名的烏加利特文書。

在與日本的關係上，幼發拉底河流域的日本考古學調查團長江上波夫教授是我們的朋友；在國外首次的大規模展覽會，也是一九七七年在日本的大都市舉行的。這個「敘利亞展」的成功，使得與日本同樣具有悠久歷史、文化的敘利亞，和日本文化的交流更為接近。藉著介紹包括巴美拉博物館等敘利亞三大國立博物館傑出收藏之「世界博物館全集」的刊行，我相信一定能使世人對敘利亞有更深一層的認識。

敘利亞國立博物館

目錄

長眠於沙漠的古代城市

發掘東西文明十字路口的古代史博物館

6

### 評論與介紹

發掘敘利亞

日本調查團在幼發拉底河流域的發掘調查

走過文明的十字路

從敘利亞看西亞歷史的一頁

古代文字的解讀

解讀歷程與敘利亞的文字

腓尼基商人的城市

西地中海過太基的盛衰

中世紀回教世界的鐘表

朱巴伊爾和賈沙利的機械書

西亞的遺蹟與博物館巡禮

探訪文明的起源

江上波夫

149

平山郁夫

152

矢島文夫

154

弓削 達

158

前嶋信次

163

系賀昌昭

168

## 第1室

### 古代城邦文明

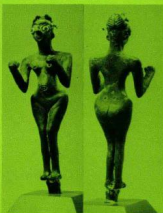
馬利的光輝／古代埃布拉王國的發現／刻在陶器上的歷史／趨於統一的前兆／飾物的交易／古代的繪畫

西亞文明的十字路口

江上流夫

泥版文書和書記

中田一朗



173

29

33

## 第2室

### 古代文明的交流

烏加利特的遺蹟／烏加利特的珍貴文物／亞斯蘭・塔希的象牙／異域諸神／壁畫的故事／古代的印紋

拉斯・夏姆拉發掘記

津村俊夫

西亞王宮壁畫的發展

增田精一



37

61

65

## 第3室

### 羅馬的統治

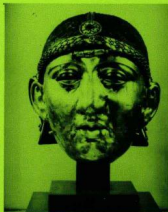
死者的世界／陪葬用的玻璃器／殉葬人俑／羅馬文化的洪流／羅馬的美神／熔岩雕成的穆斯像／其他

羅馬東方屬地的繁榮

增田精一

連接來世的道路

小川英雄



69

85

89

## 第4室

### 絲路的王國

王國的名項建築／神殿與神像／沙漠的墓／死者的像／絲綢與葡萄形蔓草花紋／杜拉・歐羅波士昔日的景象

巴美拉的盛衰

增田精一

經由絲路西傳的絲織品

橫濱和子



117

122

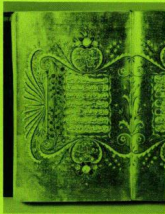
## 第5室

### 回教的世界

貴族的官邸／宏偉的宮殿／清真寺內的新穎／陶器與瓷磚之美／玻璃與金銀工藝／阿拉伯民族的生活

沙漠的宮殿

杉村 樺



125

142

### 大馬士革博物館導引圖 圖片索引

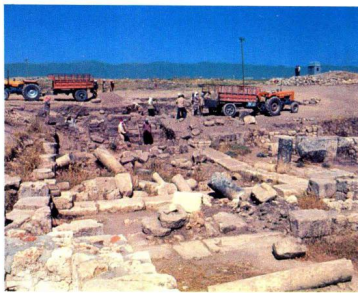
羅賓——自右依次為馬利王伊修杜伊魯半、敘利亞・西台風格的扛著太陽的戰神、據說是馬利歌伎烏爾・妮娜的婦人坐像。  
2・3頁——仍莫爾・哈拉夫神殿入口建造的阿勒坡博物館正門。三根立於殿形石廳上的人像柱及人面獸身像。

183 175

## 長眠於沙漠的古代城市

發掘東西文明十字路口的古代史博物館

怪獸與羚羊的雕像。在巴美拉博物館正門旁邊，經過修補和復原的大型雕像，充滿了力感，令人百看不厭。

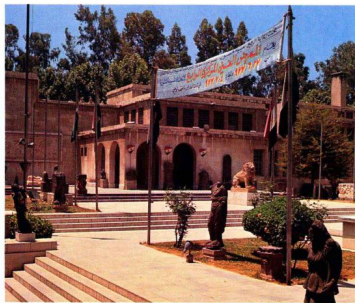


(上) 阿帕美亞 (Apamea) 的發掘狀況 阿帕美亞在希臘  
• 羅馬時代，一直都是重要的軍事城市，非常繁榮。

(左) 石棺的搬入 將羅馬時代的石棺運入博物館庭院，  
作室外展示。大馬士革博物館。

(右下) 巴美拉博物館的正門 背對著曾經是敘利亞沙漠  
綠洲城市的巴美拉遺蹟。建於一九六一年。

(左下) 大馬士革博物館 同時也是市民休憩的場所。



## 古物的外流與敘利亞

從黎巴嫩 (Lebanon) 山脈到安那托力亞 (Anatolia) 高原南邊山麓地帶，是古文明的發祥地，遺蹟很多；如曾經是繁榮沙漠綠洲城市的杜拉·歐羅波斯 (Dura Europos)、巴美拉 (Palmyra) 等遺蹟皆是。很早以來就有許多遺物出土，因為這個地區長期在鄂圖曼土耳其 (Ottoman Turus) 統治下，所以許多貴重的出土文物都被運到土耳其的首都伊斯坦堡 (Istanbul)。

據說是西頓 (Sidon) 附近出土的亞歷山大 (Alexander) 大理石石棺就是代表性的罕見文物，現在由伊斯坦堡的博物館收藏。

大家都知道歐美的美術館和博物館裏也藏有大量的西亞遺物，譬如大英博物館和羅浮博物館琳瑯滿目的亞述 (Assyria) 雕刻及埃及古物，就是最好的例子。不過，除了敘利亞出土的文物少數被運往法國，以及提爾·哈拉夫 (Tell Hadr) 所出土的被運往德國之外，文物外流的情形並不很嚴重。第一次世界大戰以後，敘利亞脫離土耳其的統治，在法國積極的影響下，對拉斯·夏姆拉 (Lars Shamra) 古代的烏加利特 (Ugarit)、提爾·哈利利 (Tell Hariri) 古代的馬利 (Mari) 等遺蹟進行調查，這些地方的出土品大都留在敘利亞境內。

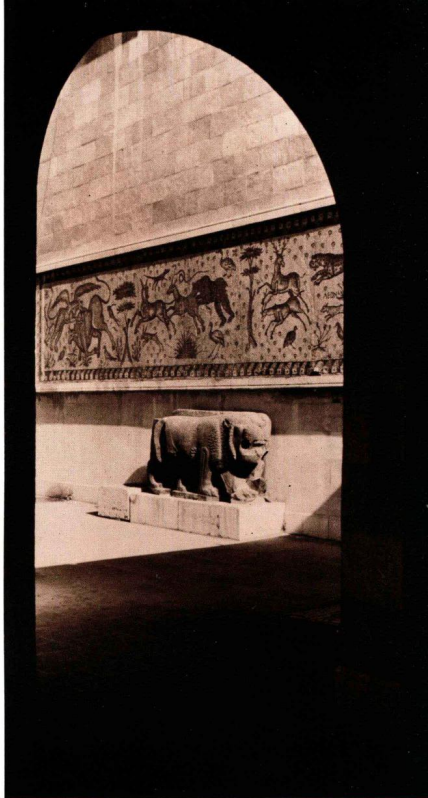
獨立後，敘利亞人民逐漸關心本國的歷史與藝術資料，因此，一九二〇年代將大馬士革 (Damascus) 艾優布王朝 (Ayyubid Dynasty, 1171~1250) 的馬多拉塞、阿爾·亞狄留亞宮用來陳列古物。到了一九三〇年更開西亞各國風氣之先，掀起建立正式博物館的熱潮。





(右) 大馬士革博物館的正門廣場。壁面鑲嵌的動物圖案是羅馬時代作品。具有敘利亞、西台式特徵的獅子是從敘利亞北部的艾恩·達拉(Ain Dara)出土。

(上、下) 大馬士革博物館的青銅器時代遺物陳列室及參觀者。(左上) 巴美拉博物館入口處的標幟



### 燈光下的室外陳列

敘利亞東部的風土、氣候，與面臨沙漠及地中海的西部迥異，而且南北也不相同。與南部相較，北敘利亞的拉斯·夏姆拉、馬爾狄克(Tell Mardikh)及其東部的幼發拉底河(Euphrates R.)流域，著名的遺蹟更多。現在，敘利亞政府對北敘利亞的特性，在文化、財經以及行政上將全國大別為南北兩部，南部以大馬士革為中心，而北敘利亞各遺蹟出土的資料則集中收藏在北部中心地——阿勒坡(Aleppo)博物館裏。在首都大馬士革建立博物館，阿勒坡博物館的建設工作也同時進行。由於這些努力，使敘利亞比其他西亞國家更能有效地防止古物外流。

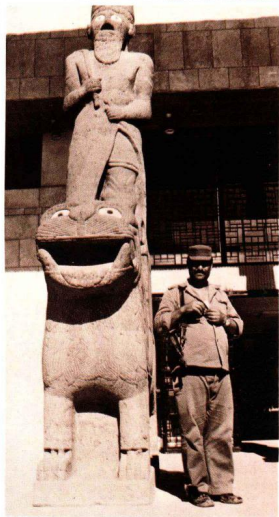
大多數的博物館都是中央設大廳，左右再配置迴廊式的展示室；但是，大馬士革國立博物館却大部分為廣場，僅在建築的一角建立一個半圓形的展示館。廣場中有噴泉、樹木，並且在規劃過的道路兩旁配置西台、希臘化等各時代的各種石雕、石棺，以及羅馬時代設在道路上的標石，嘗試作室外的陳列。

夜間更藉著燈光提高展出的效果。博物館的一角緊鄰蘇利曼蘇丹寺(Sultan Sulaiman mosque)，對面則是每年舉行國際博覽會的會場，或許這也是為了吸引訪客所作的刻意安排吧！回教時代初期飾以奧馬亞朝(Umayyads:661-750)之「卡斯爾·海爾西宮」(Qasr al-Hart al-Charbi)蔓草圖案的壁面也已經復原，在燈光下使得室外陳列更顯得優美、柔和。連夜間都考慮到室外陳列，可以說是建應特殊氣候風土而設計的，與世界各地博物館的陳列方式大異其趣。



(上) 巴美拉博物館正門大廳 復原後的舊石器時代洞窟，可以窺知古代人類生活的情景。

(右下、下) 阿勒城博物館的敘利亞西台式石雕 該館正門是仿自提爾哈拉夫神殿的入口。



以遷移、復原古代建築遺物為特色

就博物館成立的經過來看，大英博物館是爲了陳列史隆爵士(Sir Hans Sloane, 1660-1753)的收藏品而建造的；羅浮博物館是在一七八九年法國大革命以後，將舊有歷代王室蒐集的繪畫和雕刻的羅浮宮以及盧森堡宮(Luxembourg Palace)開放而成的。也就是說，通常都是先有一定的資料及陳列用的建築物，然後才發展成爲博物館。

然而，在鄂圖曼土耳其統治下並沒有古物或美術品收藏的敘利亞，則是在第一次世界大戰以後才積極地進行各種調查。尤其是一九二一年以後，法國人古蒙(Franz Cumont, 1868-1947)主持的歷史學術院，在杜拉·歐羅波斯開始挖掘，不久又獲得美國耶魯大學的協助，在魯斯托特塞夫(Michael Ivanovich Rostovtzeff, 1870-1952)等人的主持下展開大規模的調查，結果發現了繪有「科農(Conon)及其一家」的壁畫、猶太教會堂(Synagogue)壁畫等表現希臘化時代杜拉·歐羅波斯城市的繁榮景象。

一九三四至三五年間，更在敘利亞沙漠中的巴美拉挖掘到用許多死者的石雕像來裝飾的地下墳墓「雅爾海(Uthai)家族墓」。爲了將這個可稱之爲地下建築的遺蹟及杜拉·歐羅波斯的猶太教會堂遷移和復原，於是興起了興建博物館構想和計劃。

最後，在大馬士革的中心，蘇利曼蘇丹寺之西，即目前的館址上，實現了這個計劃。大馬士革博物館基本上是爲了遷移遺蹟而成立，因此，巴美拉的地下式墳墓已被復原安置在博物館的地下室中。

隨後，在巴美拉西南方，回教時代奧馬



(右) 綻放在沙漠中的花朵——巴美拉  
(下) 馬利的建築遺存及發掘狀況。發掘到最後階段，尚須使用刷子刷淨，為了保存建築遺存，上面還要罩上一層玻璃物。  
(左) 大馬士革博物館的意外陳列，據說羅馬時代的雕刻和路標等文物。夜間在燈光照明下顯得非常美麗。



亞朝的城市——卡斯爾·海爾西宮進行調查，而將建築、壁畫以及用各種木漆所裝飾的十八世紀建築和日用器具一起遷移、復原。由於建築遺蹟的遷移與復原使大馬士革博物館逐漸充實，再加上這個期間，由法國調查團在拉斯·夏姆拉（烏加利特）、提爾·哈利利（馬利）所進行的調查，發現大量遺物後，更提高了博物館的價值。

### 在遺蹟上興建的巴美拉博物館

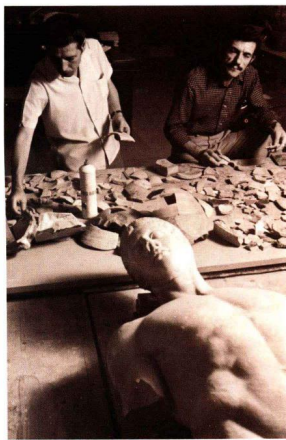
古代遺物經常都是彼此相關的，因為人類是在特定的環境、建築內生活，所以最近世界上流行以遺物配合建築遺存展現古人類生態的新的展示方式。大馬士革博物館可以說是這種陳列方式的先驅。這是因為沙漠地區乾燥，有機物的遺物才能保存至今，也是因為石製建築遺存的耐久性，敘利亞才能使用這種陳列的方式。

如果能夠克服保管等方面的困難，無論是遺蹟或遺物，最好都能擺設在原来的場所或環境中供人觀賞。氣候乾燥的敘利亞頗適合用這種展示方式，因此政府即在各地的遺蹟嘗試這種展示。在大馬士革南方各地獨有的希臘化時代遺蹟波士拉（Baitra）、綻達（Eis Sweida）等地，將圓形劇場修復原狀，利用舞台舉行慶典，並設立博物館以陳列附近出土的遺物。其中規模最大的就是巴美拉國立博物館。

巴美拉位於敘利亞沙漠中部，曾是繁榮的陸間城市也是巴美拉王國的首都，遭到羅馬破壞後，廢墟整個被埋在沙中。目前殘存的神殿、市街建築和墳墓等，表現當時生活情景的遺蹟和遺物都完整地保存在原來的位置上，在遺蹟旁興建的現代博物館陳列有當



(右、上下) 同時也是調查與研究機構的博物館。敘利亞北部的出土文物由阿勒坡博物館，南部的出土文物由大馬士革博物館登記、調查與研究，這些都已經成了制度。右為陶器的整理；上為石槌的搬入；下為出土的文物測量。



地的出土文物。

巴美拉附近的遺蹟，並不僅限於屬於希臘化時代，在巴美拉盆地綠洲周圍的丘陵上，有很多石灰岩洞窟，以此為中心的地區發現了舊石器時代人類的遺蹟，顯示了此地現在雖很荒涼，但是卻曾經是以狩獵採集維生的舊石器時代人類適於居住的環境。

一九五五年，美國賓夕凡尼亞大學的庫恩(Cohen)教授在巴美拉調查阿先達文化期(Acheulean culture)，李瓦洛錫·莫斯特連期(Levallsoian Mousterian)的洞窟；最近，又有以東京大學人類研究所為中心所進行舊石器時代洞窟的調查。由於擁有這麼豐富的舊石器時代遺蹟，巴美拉博物館中才能展出大量的舊石器時代遺物。

一提到沙漠，就令人想到駱駝隊商、遊牧民族；敘利亞沙漠中的貝多因人 Bedouins 不論風土、人情和民俗都極富吸引力，因此特地收集了各種他們的生活器具，展示在巴美拉博物館的二樓。

最近又仿照在提爾·哈拉夫所發現的敘利亞·西台(Syro-Hittite)式神殿的入口而建造的阿勒坡國立博物館，也藏有豐富的出土文物，雖然以遺物為展示重點，但是也有部分是配合遺蹟一併陳列。

在介紹了以上各具特色的敘利亞三大國立博物館和附近遺蹟之後，讓我們共同踏上追溯西亞文明根源之旅吧！

# 敘利亞國立博物館

## 中文版編譯人員

主譯 吳密察

校訂 朱廣興(語文部分)

林明德(歷史、書文部分)

張日銘(西亞史部分)

資料協助 石再添・吳文星

曹永和・黃耀能

圖片索引  
英文主譯 林郁方

總編輯 賴金男

企劃執行人 易素玫

編輯 朱廣興・林芬蓉

徐台娣・陳秀蓮

助理編輯 林玟玲・侯麗玲・陳鳳珠

美術編輯 古進隆・李素真

## 第一室 古代城邦文明

蘇美人(Sumerians)在美索不達米亞南部，比其他地區更早開創了燦爛的古代城邦文明。接著，由薩爾恭一世(Sargon I，在位2334-2279 B.C.) 領導的阿卡德王朝(Akkad dynasty, 2350-2170 B.C.)的出現，使閃族(Semites，又譯塞姆族)的文明登上了歷史舞台。據最近的調查證明，這個時候閃族的文明也出現在北敘利亞；那就是馬利王國(Kingdom of Mari)和埃布拉王國的文明。



1・2 女神立像 馬利遺蹟除了雪花石膏等石雕之外，也發現一些銅像，這都是用模子鑄成的女神像，眼睛用白色的石頭鑲嵌，髮上配戴金飾。雖然是小型作品，造形却極生動、巧妙。馬利附近不產金、銅，所以原料或許是來自安那托利亞和伊朗高原等地。高一〇・六公分；西元前三〇〇年。

現在的幼發拉底河中游，雖然是一片荒涼的原野，但是在西元前三千年、前二千年間，這裡却是曾經盛極一時的馬利王國的所在。以在阿布卡邁爾(Abu Karkh)所發現的雕刻為契機，法國的調查團陸續挖掘出包含守護神伊希達(Ishtar，美索不達米亞的女神，掌管愛及豐收)及寧克

爾塞克(Ninkhursag，女神)等神的神殿和包含王宮在內的古代大城邦國家遺蹟，並且確定就是馬利王國的遺蹟。在這裡所發現的大量泥版文書說明了已經佚失多時的古代歷史；而豐富的遺物更可以讓我們了解到古代初期的美術與宗教。

## 馬利的光輝



3 宮殿建築遺址 以宮殿為中心而發展的馬利遺蹟，今天還可看出曾有大大小小二百餘間稱比鱗次的房間。宮殿中庭的壁上有壁畫，神殿的壁上則以貝殼鑲嵌。從神殿裡所發現的守護神、信徒像等許多遺物中可看出古代西亞造型表現的發展過程。

4 房屋的地基 古代西亞建築是鋪石為基，然後在上面堆砌土磚；土層雖已傾圮，地基部分卻仍保存得相當完好。很明顯地可以看出當時宮殿與神殿的規模。馬利宮殿和神殿內主要區域的地面都鋪上磚塊，神殿附設的學校還有成列用磚塊砌成的細長桌子。



7

5



5 馬利國王伊修杜伊魯年 (Ishutu-Phan) 像

馬利的雕刻材料有白色的雪花石膏和堅硬的閃綠岩。這尊石像的表現手法雖較粗獷，但是兩手相握、兩腳併齊左右對稱的結構，頗為生動有力。左肩斜披著布邊帶穗狀裝飾的長衣，右肩袒露，是古代閃族人的風尚。在吉姆里利姆 (Zimurim) 王宮的國王寶座附近發現，高一五〇・五公分。西元前二千年，前一千九百年半。

6 朗基馬利像 這尊左腳併為向前跨出的雕像，右肩刻有「馬利之王，恩利爾神 (Enlil) 之大祭司朗基馬利 (Langi-Mari)」，故此像給伊希達女神。字樣。是一九三三年在馬利發現的，根據這座雕像確定了此地為古代的馬利王宮，而這一建築則為奉祀伊希達女神的神殿。石灰岩；高二八・四公分。

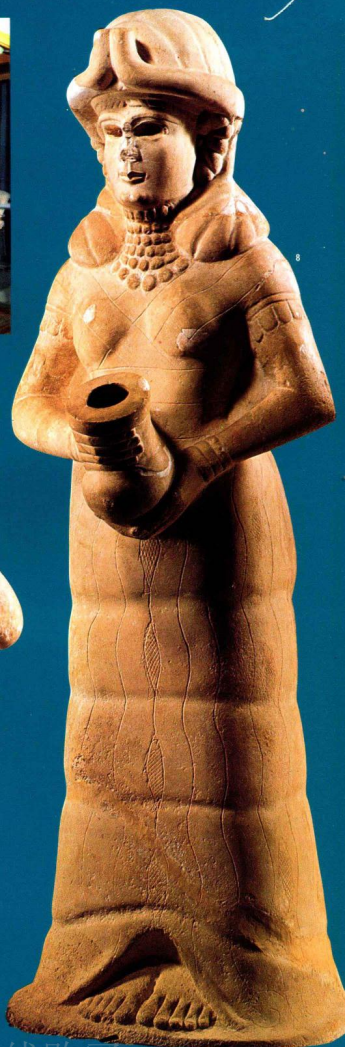
7 伊克夏馬于 (Ikh-Shaanagan of Mari) 像

眉毛與眼睛部分鑲以貝殼，黑青，蓄有長髯，表現出閃族人的特色。腰間有「高那克斯 (Kamrad)」。編按：原文為牧羊人斗篷 (sheep-cloak) 之意，是繫綁有穗子的六褶裙，流露出古靈之感。這是流行於南美索不達米亞蘇美人的服飾。高一百一十五公分。西元前二千年，前二千年末期。



8





8 水泉之女神像。這尊手持葉微豐  
盤水泉之壺，頭戴農業的女神像，頭  
上戴著飾有牛角之冠，是早期農業聚  
落遺址中常見的傳統地母神像。古時  
農耕的豐歉都是受灌溉的影響。顯着  
是從馬利王宮中舉行噴水秘密儀式的  
聖堂裡找到的。雖然所鑿的眼睛已失  
落，但是，面帶浮淺的微笑仍可感到  
超越時空的悲祥和偉大。高1.42米，公  
分。西元前一千零一前一千零二。

9 馬利的石像。展示在大馬士革博  
物館二樓馬利室中。法國學者所發掘  
的馬利遺物大部分都是陳列在大馬士  
革與阿勒坡博物館中。