



园林工程小书库丛书

室内植物装饰 设计图文精解

园林建筑工程设计施工之常备参考资料

徐琰 主编

传古典艺术精髓，借现代手法东风，汇名家大师心血
解园林设计奥秘，现园林艺术灵魂，启园林施工智慧

- 理论新 内容全 图文并茂 通俗易懂
- 针对性强 实用性高 流程清晰 便于自学
- 园林特色突出 理论架构新颖 知识脉络清晰

假自然之景

创山水真趣

得园林意境

园林工程小书库丛书

室内植物装饰设计图文精解

徐 琰 主编

江苏人民出版社

图书在版编目(CIP)数据

室内植物装饰设计图文精解/徐琰主编. —南京:
江苏人民出版社, 2012. 8
(园林工程小书库丛书)
ISBN 978-7-214-08632-7
I. ①室… II. ①徐… III. ①园林植物—室内装饰—
设计 IV. ①J525. 1

中国版本图书馆 CIP 数据核字(2012)第 173960 号

室内植物装饰设计图文精解

徐 琰 主 编

责任编辑:蒋卫国

特约编辑:张 蕊

责任监印:安子宁

出版发行:凤凰出版传媒集团

凤凰出版传媒股份有限公司

江苏人民出版社

天津凤凰空间文化传媒有限公司

销售电话:022-87893668

网 址:<http://www.ifengspace.cn>

集团地址:凤凰出版传媒集团(南京湖南路1号A楼 邮编:210009)

经 销:全国新华书店

印 刷:天津泰宇印务有限公司

开 本:710 mm×1000 mm 1/16

印 张:22.25

字 数:435千字

版 次:2012年8月第1版

印 次:2012年8月第1次印刷

书 号:ISBN 978-7-214-08632-7

定 价:49.00元

(本书若有印装质量问题,请向发行公司调换)

本书编委会

主 参 编	徐 琰			
	王 乔	王 茜	王晓东	冯义显
	刘英慧	吕克顺	巩晓东	张 敏
	张 琦	李冬云	邹 爽	姜 彧
	曾凯阳	葛春梅		

内 容 提 要

本书结合最新的政策、法规、标准、规范及先进技术进行编写,图文并茂、内容新颖,主要内容包括室内植物装饰设计概述、室内植物装饰的选材及配置、室内植物装饰设计原则及形式、室内植物装饰设计要素、室内植物装饰设计类型、室内空间绿化植物设计、室内植物的栽培容器和基质、室内绿化植物养护与管理、常用的室内绿化植物等。

本书可作为高职高专院校、应用型本科院校环境艺术设计及相关专业的教材,也可供相关专业的工程技术人员参考使用。

前 言

在当今社会,人们对于居住环境的要求越来越高,室内绿化也开始受到了人们的青睐。运用植物及景园对居室进行装饰已成为现代人向往自然、追求田园生活的一种潮流。植物不仅具有装饰性,而且还具有改善室内环境的作用。植物作为生机盎然的装饰元素与情趣别样的景园相互配合为居室展现出不同的风情,传递着不同的文化气息,使得居室的环境装饰达到事半功倍的效果。室内绿化装饰就是把浓缩的生态环境、美妙的大自然搬回家,室内装饰形成一个自然的生态环境,让人们生活得更好,不仅能够身心并适、陶冶情操,同时还可以调养生息,利于健康。

本书共分为9章,内容主要包括室内植物装饰设计概述、室内植物装饰的选材及配置、室内植物装饰设计原则及形式、室内植物装饰设计要素、室内植物装饰设计类型、室内空间绿化植物设计、室内植物的栽培容器和基质、室内绿化植物养护与管理及常用的室内绿化植物等。

室内植物设计是提高室内植物观赏性的重要手段,要求将多学科领域的知识融合运用,是将植物学和美学综合为一体的艺术。我们力求以深入浅出的语言和丰富多彩的图片,生动形象地为读者在室内植物装饰设计,以及为已拥有室内植物的主人对植物的养护管理等提供参考。本书既引用了科技理论最新成果,又贴近实际,突出了技术应用的实用性,具有较强的科学性、针对性、适应性与可操作性。

由于编者的学识和经验有限,尽管编者尽心尽力、反复推敲核实,但书中难免有疏漏或未尽之处,恳请广大读者提出宝贵的意见,以便作进一步的修改和完善。

编者

2012年7月

目 录

1	室内植物装饰设计概述	1
1.1	室内植物装饰的概念及应用	1
1.2	室内植物装饰的功能	2
1.3	室内植物装饰的影响因素	8
1.4	室内植物装饰的起源及发展	20
1.5	室内植物装饰与文化	23
2	室内植物装饰的选材及配置	27
2.1	室内植物装饰材料的种类	27
2.2	室内植物装饰材料的选择	29
2.3	室内植物装饰材料的配置原则	37
2.4	室内植物装饰材料的配置方法	40
3	室内植物装饰设计原则及形式	43
3.1	生态性原则	43
3.2	文化性原则	44
3.3	适量原则	46
3.4	多样与统一性原则	47
3.5	对称与均衡性原则	48
3.6	美学原则	50
3.7	室内绿化装饰设计基本形式	52
4	室内植物装饰设计要素	56
4.1	植物生态习性与搭配意向	56
4.2	空间布局	57
4.3	色彩搭配	62
4.4	质感与形态	64
5	室内植物装饰设计类型	65
5.1	观赏植物	65
5.2	石景	77
5.3	盆景	82
5.4	盆栽	104

5.5	组合盆栽	108
5.6	插花	122
5.7	水景	167
5.8	水培花卉	179
5.9	室内园艺小景	188
6	室内空间植物装饰设计	193
6.1	家居植物布置	193
6.2	商业购物场所植物布置	216
6.3	饭店植物布置	221
6.4	会场、婚庆植物布置	229
6.5	办公场所植物布置	232
6.6	其他场所植物布置	236
7	室内植物的栽培容器和基质	241
7.1	栽培容器	241
7.2	栽培基质及配制	248
8	室内绿化植物养护与管理	253
8.1	繁殖	253
8.2	整形和修剪	257
8.3	上盆、换盆、转盆和松盆	260
8.4	肥料与施肥	262
8.5	浇水	265
8.6	病虫害的防治	266
9	常用的室内绿化植物	268
9.1	观叶植物	268
9.2	观花植物	289
9.3	观果植物	310
9.4	多肉植物	314
9.5	藤蔓植物	321
9.6	水生植物	327
9.7	室内盆景植物	334
附录		341
附录 A	花语	341
附录 B	花之行语	344
参考文献		345

1 室内植物装饰设计概述

1.1 室内植物装饰的概念及应用

1.1.1 室内植物装饰的概念

随着现代化城市的飞速发展,室内植物装饰设计这门崭新的学科应运而生,它是人们力图在建筑空间中回归自然而进行的一种尝试,其目的是要创造一个使建筑、人与自然融为一体并协调发展的生存空间。

室内植物装饰,一种解释为在建筑物(如宾馆大堂、餐厅、会议厅、商店和居室等处)内种植或摆放观赏植物,达到绿化与美化的目的。从人们的审美情趣而言,是人们希望在享受现代物质文明(如空调、音响和灯光等)的同时与植物为伴,是现代审美情趣崇尚自然、追求返璞归真意境的反映。另一种解释为,室内植物装饰是指根据室内环境的特点,以观叶植物为主的观赏材料,结合室内环境与人们的生活需要,进行装饰美化。这种装饰美化是从人们的物质生活与精神生活的需要出发,配合整个室内环境进行设计、装饰和布置,使室内室外融为一体,体现动和静的结合,达到人、室内环境与大自然的和谐统一,也是传统的建筑装饰的重要突破。

概括地说,室内植物装饰定义为:在人为控制的室内空间环境中,科学地、艺术地将自然界的植物、山水等有关素材引入室内,创造出充满自然风情和美感、满足人们生理和心理需要的空间环境(图 1-1)。

1.1.2 室内植物装饰的应用

近年来随着城市建设迅速发展,工厂、学校、机关,特别是多层的居民住宅楼,一座座一栋栋地拔地而起,人们的居住条件得到了很大的改善,生活水平有了很大的提高。然而,由于建筑面积的不断增加,建筑物密集程度的不断提高,致使空旷土地缺乏,绿地面积越来越小,广大城市居民享受园林生活的机会越来越少。尤其是目前城市化生活的节奏快,且紧张繁忙,而身居闹市确感空气污浊,污染严重,噪声震耳,烦闷不堪,日益与大自然疏远。因此,人们急需利用园林绿化来缓解单调的周围环境,调和紧张的生活节奏;急需创造一个空气清新、



图 1-1 空间环境

宁静安逸、惬意舒适,具有大自然情趣的生活和工作环境,以便能在紧张繁忙的工作和生活的同时,从生机盎然的绿化环境中驱走疲劳,回归大自然的怀抱,获得更美的精神享受。为此,园林科技工作者及爱好者,把花草从室外搬到了室内,搬到人们工作和生活的地方。因而,“室内园林”及“室内绿化”这一新的学科就应运而生了。

室内植物装饰是一种精神行为,它利用了较少的财力物力,达到了松弛精神,消除机械单调的形式,平衡和改善生理和心理状态,是其他物质无可替代的。居室有了绿色植物,就有灵性,哪怕是一花一草,自然就与你同在,灵性也就与你同在。

美需要创造。每一个人都能够参与美的创造,但美的创造需要时间,是一个过程,同时,还需要个人的审美能力与艺术修养。并不是从花市上随便搬回一盆绿色植物就能美化你的居室,这之中不仅包含植物品种与栽培知识,也包含着许多视觉形式美的规则。

1.2 室内植物装饰的功能

1.2.1 改善室内环境

室内植物的装饰亘古有之,从原始的洞穴壁画、雕刻、绘画及文学作品中可见一斑,随着人类文明的发展,房屋已从过去遮风避雨的生活场所,转变为人们的生活、学习、休息、工作等的地方,居室概念也迥异于从前。因此,可以说居室

环境的质量好坏对人们心理、生理起着重要的影响。室内布置除必要的生活用品及装饰品摆设外,不可缺少生命的气息和情趣,使人享受到大自然的美而倍感舒适。

在当前城市环境污染日益恶化的情况下,植物在人们生活中的作用也越来越引起人们的关注。一方面,植物光合作用过程,如在一定条件下吸收二氧化碳,释放氧气,从而调节着空气中氧和二氧化碳的平衡;另一方面,植物也是一个生命个体,其机体含有一定水分,可调节居室环境温度,如,叶子吸热和水分蒸发可降低气温,在冬夏两季可以相对调节温度,据实验证明,有植物的阳台比无植物的阳台,不仅可以营造富氧空间,而且其调温效应更好。

通过室内植物装饰,可把生活、学习、工作、休息的室内环境变为“绿色空间”,这也是“师之自然”改善环境,达到天人合一最高境界的追求方式之一。正如苏东坡所云:“宁可食无肉,不可居无竹。”由此可见,绿色植物是生活中不可缺少的。

此外,室内观叶植物枝叶有滞留尘埃、吸收生活废气、释放和补充对人体有益的氧气、降低噪声等作用。现代建筑装饰多采用各种对人体有害的涂料,而室内观叶植物具有较强的吸收和吸附这种有害物质的能力,可减轻人为造成的环境污染。

1.2.2 营造温馨的室内气氛

室内装饰植物的颜色、形态对室内不同使用空间气氛的渲染、烘托起着重要的作用。如餐厅,在餐桌中央摆放低矮的植物,如天竺葵、仙客来、彩叶草等,颜色艳丽热烈,令人食欲大增;而在会议厅、卧室、书房等环境空间,以中型观叶植物为主体,如棕竹、龟背竹、橡皮树等,浓郁葱绿,叶影摇曳,孕风生凉,给人以静谧安详之感。

植物的绿色是生命与和平的象征,具有生命的活力,会带给人们柔和感和安定感。用植物装饰房间,不但可以使人们获得绿色的享受,而且由于价格便宜、品种多,因而简便易行。因此,利用植物装饰房间是当前室内装饰设计不可缺少的素材,它已成为室内装饰中一项重要的内容。

一般来说,植物装饰室内的设计,除了必须充分发挥植物的特性外,还要考虑到摆放位置和排列方式,如光照、间隔、高低等问题都不能忽视。现代家庭的室内摆放一般比较紧凑。室内陈设植物可向空间发展,采用“占天不占地”的办法,可选用吊兰、常春藤等植物。这些植物的长势向下垂伸又参差不齐,给人以动感,一般可置于立式柜体家具之上,还可放在麻编织袋或藤编篮中,悬挂在角隅处。橡皮树、龟背竹等植物长度体量较大,枝叶茂盛,色彩浓郁,这类植物一般适宜放在客厅等室内空间和家具形体都相对较大的居室。沙发质地柔软,尺度较大又趋低矮,和高大茂盛的枝叶形成强烈对比,统一和谐,成为一个富有变

化的空间,整个室内呈现出淡雅自然的格调。波士顿蕨、文竹等植物枝叶纤细而又浓密,一副楚楚动人的样子,这类植物一直受到女士们的青睐。一些色彩艳丽的插花,因持续时间有限,应放在显眼的位置。

在室内装饰陈设中,植物品种的选择除以上提到的一些方法外,还可根据自己的年龄、职业、个性特点、兴趣爱好和居住条件,作一些相应的调整变化。

关于室内植物装饰布置,不仅要考虑平衡室内的美感,还要考虑到气候、温度、湿度、光线、通风等变化对植物的影响。总之,只要肯动脑筋,讲科学,精心设计布置,就能把室内环境搞得生机盎然,充满美感,温馨和谐(图 1-2)。

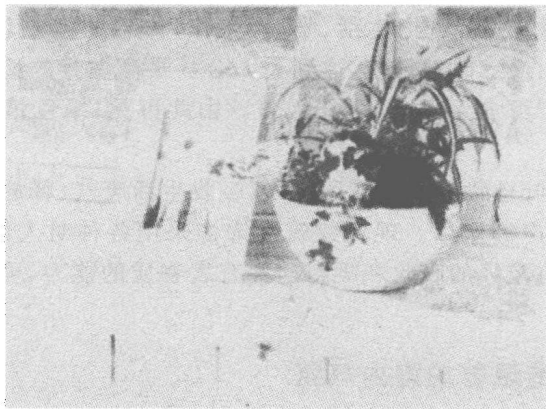


图 1-2 室内植物装饰

1.2.3 组织室内空间

室内植物装饰在空间组织上可以起分隔空间、沟通空间、填充空间、变化空间和虚拟空间的作用。

1. 分隔空间

在现代室内设计中,常用绿篱、花台、花格、花柱等分隔大的空间。这种分隔方法比采用隔墙更经济、更灵活,同时起到美化作用。在家庭居室,常用垂直的木制花格,爬以室内藤蔓植物,或用博古架摆设盆栽、盆景来隔绝空间,似隔非隔,隐约可透。

2. 沟通空间

植物装饰可以成为联系空间的纽带,使室内相邻的空间相互沟通。大空间被花格分成两部分,但是花格下面的花池又把两个空间紧紧地连接起来,这就使空间组织出现你中有我,我中有你的局面,从而使整个环境更完整、连贯。在家庭居室内,常在不同的空间环境里,寻找最佳的相关视点,摆放相同或相近的室内植物,使不同的空间通过植物点缀相互呼应,沟通融洽。“窗里幽兰、窗外

修竹”。这又是一种相映成趣的室内室外沟通方式。

3. 变化空间

室内的许多角落比较难以处理,这些角落若用花池或悬挂盆栽来填充处理,不仅能使空间更充实完整,还能打破墙角的生硬感,使墙角变得充满生机。如广州中山纪念堂接待室里通向卫生间的走廊处理,它在尽端设一通光井,下砌卵石花池,池中植以棕竹,即成廊中对景,人们从过厅转入此廊,视线首先触及的是这个通亮的小小室内景园,巧妙而富有生机。

4. 转换空间

为了使相似气氛或风格的室内空间给人一种步移景异的感受,可通过布置不同品种、不同颜色、不同株形、不同神韵的室内植物来解决。如一个空间以观花植物为主,给人以百花齐放、争奇斗艳的春的意境;而另一个空间则以高大观叶的常绿耐阴植物为主,给人以浓荫蔽日,孕风生凉的夏日意境。一墙之隔,两种天地。

5. 虚拟空间

现代化宾馆不少门厅、休息厅常围绕花台、水池、乔木布置坐椅,形成了相对独立的空间,这时的绿化便成了虚拟空间的中心。室内绿化不仅能从形式上起到美化空间的作用,还能与其他室内设计手段相配合,使空间环境具有某种气氛和意境,满足人们的精神需求,潜移默化地起到陶冶性情的作用。室内绿化质朴自然,闲静平和,纯真淡远,清新脱俗,集淡雅美、朴素美、纯真美、高洁美、宁静美于一体,唯志趣高洁者方能深知其妙。因此,花可怡人,花可养性,花可使人鄙弃粗俗,摆脱低级趣味,追求高尚的人生境界。

1.2.4 调和室内环境的色彩

根据室内环境状况进行植物装饰布置,不仅仅是针对单独的物品和空间的某一部分,而且是对整个环境要素进行安排,将个别的、局部的装饰有效组织起来,以取得总体的美化效果。经过艺术处理,室内植物装饰在形象、色彩等方面使被装饰的对象更为妩媚。如室内建筑结构出现的线条刻板、呆滞的形体,经过枝叶花朵的点缀而显得灵动(图 1-3)。装饰中的色彩常常左右着人们对环境的印象,倘若室内没有枝叶花卉的自然色彩,即使地面、墙壁和家具的颜色再漂亮,仍然缺乏生机。绿叶花枝也可做门窗的景框,使窗外景色更好地映入室内,而室内或窗外环境中的不悦目部分则可利用布置的植物将其遮蔽。所以,室内观叶植物对居室的绿化、美化作用起着十分重要的作用。

1.2.5 陶冶情操

植物生长的过程,是争取生存及与大自然抗争的过程,其形态是自然形成的,没有任何掩饰和伪装。且其形、色、质、味,或其枝干、花叶、果实,所显示出

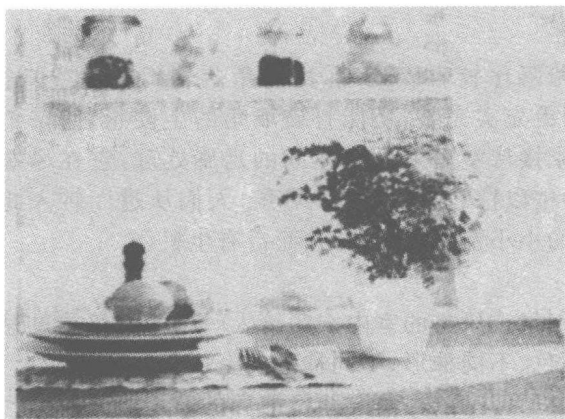


图 1-3 室内环境

的蓬勃向上、充满生机的力量,引人奋发向上、热爱自然、热爱生活。不少生长在缺水少土的山岩、墙垣之间的植物,盘根错节,横延纵伸,广布深钻,充分显示其无限的生命力,在形式上是一幅天然图画,在内容上是一首生命的赞歌。植物的美是一种自然美,洁净、纯正、朴实无华,即使被人工剪裁,截枝斩干,仍然显示其自强不息、生命不止的顽强生命力。因此,树木盆景之美与其说是一种造型美,倒不如说是一种生命之美。人们从中可以得到许多启迪,使人更加热爱生命、热爱自然,陶冶情操,净化心灵,和自然共呼吸。

因此,一定量的植物配置,使室内形成绿化空间,让人们置身于自然环境中,享受自然风光,不论工作、学习、休息,都能心旷神怡,悠然自得。同时,不同的植物种类有不同的枝叶花果和姿色,例如,一丛丛鲜红的桃花,一簇簇硕果累累的金桔,给室内带来喜气,增添欢乐的节日气氛。苍松翠柏给人以坚强、庄重、典雅之感。绿色植物和洁白纯净的兰花,使室内清香四溢,风雅宜人。此外,东西方对不同植物花卉均赋予一定象征和含义,如我国喻荷花为“出污泥而不染,濯清涟而不妖”,象征高尚情操;喻竹为“未曾出土先有节,纵凌云霄也虚心”,象征高风亮节;称松、竹、梅为“岁寒三友”,梅、兰、竹、菊为“四君子”;喻牡丹为富贵,石榴为多子,萱草为忘忧等。在西方,紫罗兰象征忠实永恒;百合花象征纯洁;郁金香象征名誉;勿忘草为勿忘我等。

植物在四季时空变化中形成典型的四时即景:春花,夏果,秋叶,冬枝。一片柔和翠绿的林木,可在一夜间变成绚烂的色彩;一片布满蒲公英的草地,一夜间可变成一片白色的海洋。时迁景换,此情此景,无法形容。因此,不少宾馆设立四季厅,利用植物季节变化,以使室内具有不同情调和气氛,使宾客也获得时令感和常新的感觉。

室内植物是室内高雅的装饰品,是生命科学、美学与文学的综合。斗室之

中,博古架上,领略森林景色和自然风貌,使人心旷神怡,既陶冶性情,又增加艺术素养,是一种美的享受和熏陶。

植物之美具有以下几种类型。

(1) 植物的自然形态美

包括植物的生命力美,根、干、叶、花、果、芽整体的形态美。

(2) 植物的色彩美

植物色彩丰富,绚丽多姿。主体绿色,体现安静祥和、轻松自然,能和许多颜色调和,使视觉舒适。植物其他变换颜色对人的情绪都有良好的调节作用。如黄色给人以喜悦感,可促进血液循环,增加人的活力和意志力;蓝色使人们感到宁静、平和,有助人的休息;红色会使人充满激情;橙色能刺激食欲。

(3) 植物的造型艺术美

室内植物一般都可进行一定的修剪与造型,特别是室内盆景的形态,枝干的刚劲、雄伟、挺拔,表现出巍然屹立、古木参天;弯曲斜卧的如虬龙倒走;主干倒悬犹如苍龙探海、临危不惧,刚强坚毅;垂枝表现迎风摇曳、飘逸潇洒。

(4) 植物的陈设组合美

植物陈设必须与室内空间大小、家具色彩相适宜,根据其大小配以理想的盆钵、几架或其他工艺品,以求最佳的组合。

1.2.6 抒发情怀

室内植物装饰是生命的体现,让人们情不自禁抒发自己的情感。人类来自大自然,亲近大自然是人的本性。对于久居闹市、渴望田园生活的人,需要更多的绿色,更多的新鲜空气;绿色植物使人产生回归自然、返朴归真的亲近感。植物是生物体,与人类有许多共性。美国植物学家乔治·史密斯研究认为,同人和动物一样,植物也富有乐感,玉米和大豆“听”了《蓝色狂想曲》后发芽特别好,甜瓜则偏爱舒伯特的《小夜曲》,而甜菜却不敏感。俄罗斯科学院植物研究所用重金属演奏的粗犷的摇滚乐,可使牵牛花叶子很快下垂,而中国的文心兰则能闻音乐而舞动。

总之,人们根据不同植物的生长特点来寄托自己的理想、志向、爱憎,都赋予其真、善、美的涵义与幸福美好、吉祥如意的象征,借以抒发自己的感情。

1.2.7 承接室内外空间的连续性

将植物引进室内,除了能让居室中充满自然、清新的空气外,还可以使室内空间兼有外界自然的因素。在室内植物装饰设计中,为了从室外到室内形成自然的过渡,可采用如下手法:在建筑入口处设置盆栽植物或搭建花棚;在门廊的顶部或墙面上设悬吊植物;在门厅内用植物装饰等。还可以采用借景的办法,通过玻璃窗,使室内、室外的绿化景色互相渗透、融合,联系起来。

1.2.8 提示、引导作用

在大型公共建筑中,通过室内植物装饰,使具有观赏性的植物吸引人们的注意力,对活动方向起到暗示与指导的作用,是无声的“指示牌”。例如,在建筑物的出入口、不同功能区的过渡处、走廊楼梯的转折处、台阶坡道的起止点,恰当地摆放盆栽植物可起到提示的作用。若用盆栽植物或吊盆植物采用线形的布置方式,亦可形成“绿色通道”,引导人流走向。在一些复杂的建筑空间或者公共娱乐场所的主要出入口,可以用观赏性强或体量较大的植物进行装饰设计以引起人们的注意,也可用植物做屏障来阻止错误的导向,通过植物的景观设计可有效地起到组织路线、疏导的作用,如图 1-4 所示。



图 1-4 提示与导向

1.3 室内绿化装饰的影响因素

1.3.1 光照

根据多年实践经验,影响室内摆设的植物生长及观赏期,最大因素是光照。在室内光线充足的情况下,植物生长良好,光泽度高,叶色翠绿,茎叶自然,叶片较厚;室内光线弱,则相反。根据记录,同一种植物如绿宝石柱,摆放在光线充足(靠近窗边、有阳台、大约 35 个物理光照度)的地方,生长良好,叶色光亮,摆放时间约 300 天;而摆在光线很弱,光照度几乎为零的环境下,摆放时间只有 20

天左右。

同室外植物一样,室内植物的健康成长也受到光因子三个特性的影响,即光照度、光照时间和光质。

1. 光照强度

光照强度用勒克斯(lx)来度量。不同的观赏植物种类需要的光照强度各异,可从白天最明亮的照度(1.5万 lx 以上)到最阴暗的丛林中的弱光(只有 10~20 lx)。有的植物附生于树干或树枝上,它们在散射光下生长,水生植物在阴暗的丛林沼泽地生长,有的叶色鲜艳多彩或叶形奇特多姿的观叶植物,长期生长在丛林庇荫的环境下,从而养成了不耐强光的习性,当其娇嫩的绿叶受到强烈阳光照射时,很容易使叶色变深、叶质变硬而粗糙,失去鲜艳而翠绿的色彩,破坏了它的美感。根据观赏植物对光照的要求,可分为阳性植物、中性植物和阴性植物。

(1) 阳性植物

阳性植物即喜阳光,能在全日照下长健壮生长,但若在庇荫或弱光条件下生长会引起生长不良甚至死亡。如变叶木、部分凤梨类、仙人掌科(图 1-5)、景天科和番杏科等部分植物。

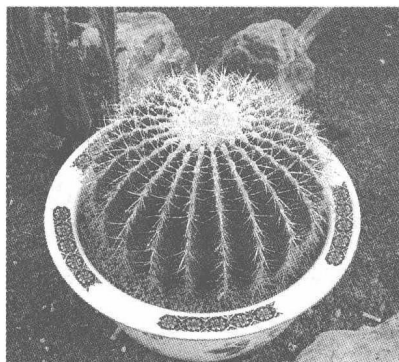


图 1-5 仙人掌

(2) 阴性植物

阴性植物要求适度庇荫,在室内散射光条件下生长良好,在光照充足或直射光下,常生长不良。如竹芋类、蕨类、兰科、一叶兰(图 1-6)、八角金盘、部分凤梨科植物、天南星科植物等。

(3) 中性植物

中性植物对光照的要求介于上述二者之间,一般需充足的阳光,但具有一定的耐阴能力,在庇荫环境或室内明亮的散射光下也能生长较好,如苏铁、朱蕉(图 1-7)、香龙血树、印度橡皮树、红背桂、榕树、棕榈、洋常春藤、虎尾兰、蒲葵等。

若想使观赏植物保持叶色新鲜美丽,就必须将其陈设在适当的地方,如喜光的阳性植物,宜放在靠近窗边;阴性植物,则可以放在远离窗边的较荫蔽处。

在光照不足的室内,可以利用植物培养灯来增强光照。研究表明,这种发射红光的荧光灯与太阳光的成分相似,对植物的光合作用是有效的。根据对一些室内观赏植物的光合特性测定表明,大多数植物的光补偿点(光补偿点为光合作用与呼吸作用达到平衡、不产生干物质时的光照强度)低(仅为 70~100 lx),则光饱和点(光饱和点为增加光强的情况下,不再增加干物质的光照强度)