

江苏省

JIANGSUSHENG

扬州市地名录

YANGZHOU SHI DIMINGLU



扬州市地名委员会编

卷之二

卷之二

卷之二

卷之二

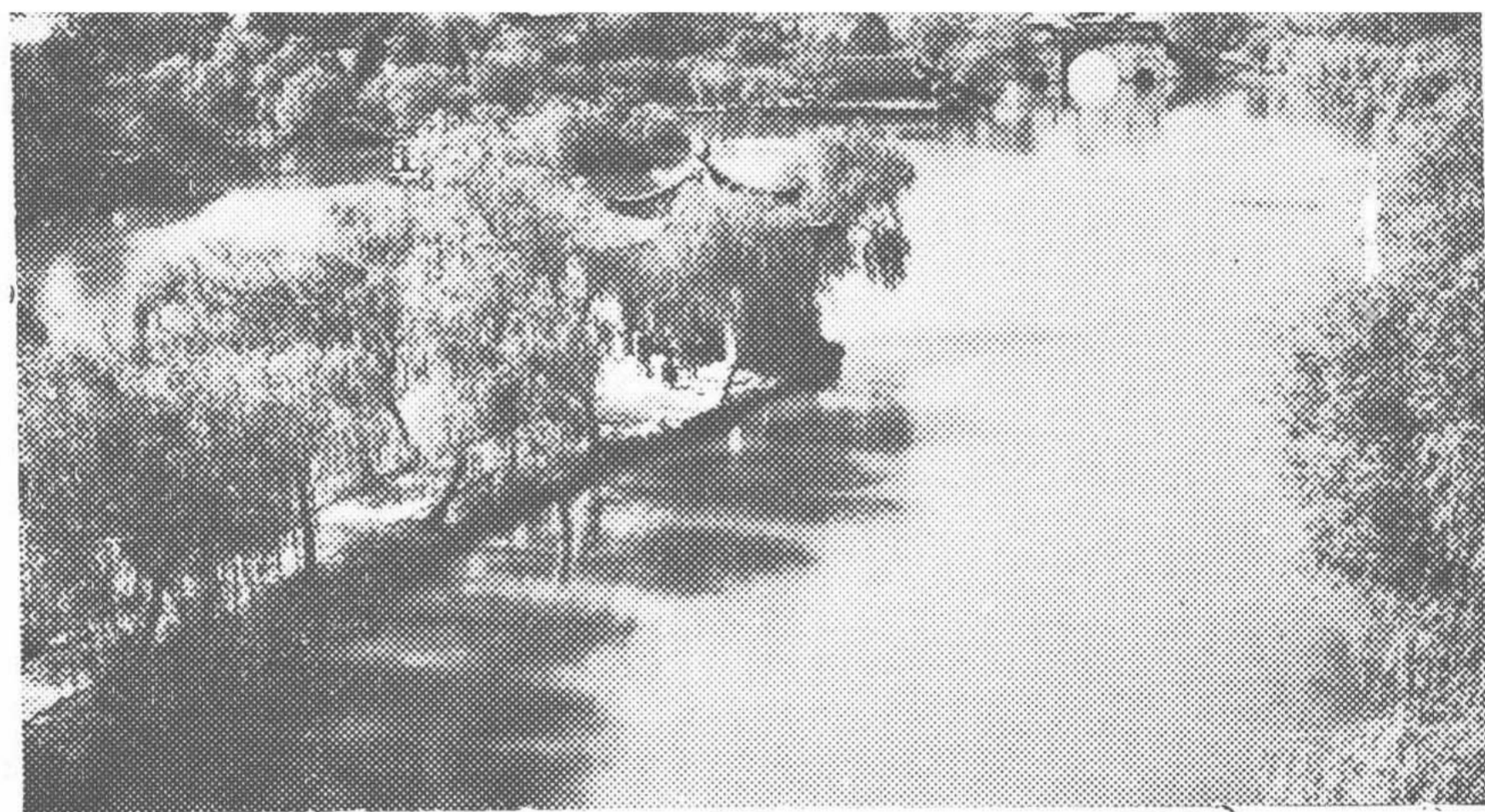


卷之二

# 江苏省扬州市地名录

JIANGSUSHENG YANGZHOU SHI DIMINGLU

〔 内 部 资 料 〕



扬州市地名委员会编

一九八二年十二月

# 出版说明

《扬州市地名录》是在一九八一年地名普查的基础上，根据国家有关规定和文件精神作了标准化、规范化处理后，经市人民政府批准编辑出版的标准地名目录。

《扬州市地名录》的出版，意味着长期地名混乱现象的结束。它是我市首次编辑出版的一部地名工具书，是各部门单位使用各类地名的法定依据。

本地名录以较为简明的形式，集中反映了我市各类标准地名的规范书写形式、读音（按中国文字改革委员会、国家测绘总局颁布的《中国地名汉语拼音字母拼写法》拼写）和地理位置，直接为国家新闻、出版、公安、民政、城建、邮电、交通、测绘、文教、科研等部门提供了完整、准确、标准的地名资料。今后各级行政、事业、企业单位使用地名或以地名命名单位、车站、码头、店铺以及商品商标等，都应与此名录标准地名相一致。今后，凡本市路、街、巷、居民区、村庄、桥梁等需要命名、更名时，必须报市地名委员会办公室审核，经市人民政府批准，才能生效。

本地名录编有“扬州市地名图”、“扬州市概况”、“扬州市街道办事处概况”、“扬州市公社、场圃概况”、“扬州市重要地名概况”、“标准地名录”、“扬州市地名来历含义述略”、“图片”、“标准化地名命名、更名通知及有关文件”、“扬州市地名汉字笔画检索表”十个部分。共编入各类地名1100条。其中：路56条，街78条，巷412条，居民区24条，自然村庄289条，名胜古迹53条，其它地名188条。

在编辑本地名录时，对原有地名尽量保持稳定，凡可改可不改的一律未改。对非改不可的和无名、重名的地名，我们根据国务院《关于地名命名、更名的暂行规定》和省人民政府颁发的《江苏省地名工作管理暂行规定》，本着“符合历史，照顾习惯，体现规划，好找好记”的实事求是精神，对全市94条地名作了命名、更名。“扬州市地名图”未经实测，不作划界依据，仅供参考。本地名录的资料除注明者外，均截止到1982年底。

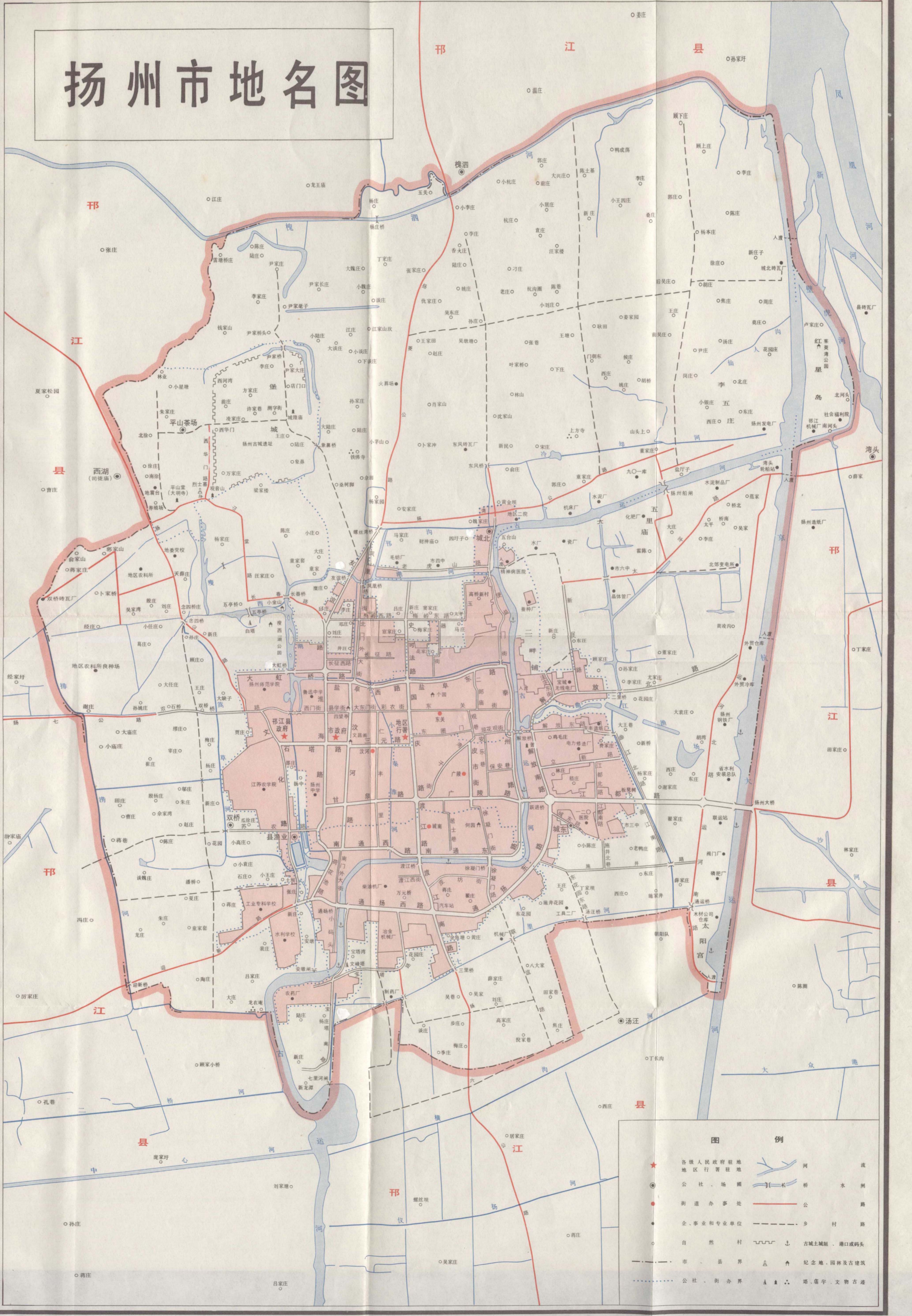
参加《扬州市地名录》编辑人员主要有丁耀先、曹进、王平安、陈列、吴文纪等。图片摄影有茅永宽、孙化奎等。在编辑出版过程中，先后得到扬州市各街道办事处，各公社，平山茶场，民政局、公安局、城市建设局、文化局、教育局、农水局，市政协，扬州师范学

院，扬州印刷厂等单位的支持和刘益群、姚宗余、吴以政、严宜祥、邓清雨、赵苇航、于志援、蔡起、刘凌、钮景增、钱树彬等同志的帮助，对此，一并深表致谢。

由于经验缺乏，又限于我们的水平，《扬州市地名录》在内容、文字、排列、分类等方面，可能还存在不少谬误之处，请各使用单位和读者及时给予批评指正。

# 一、扬州市地名图

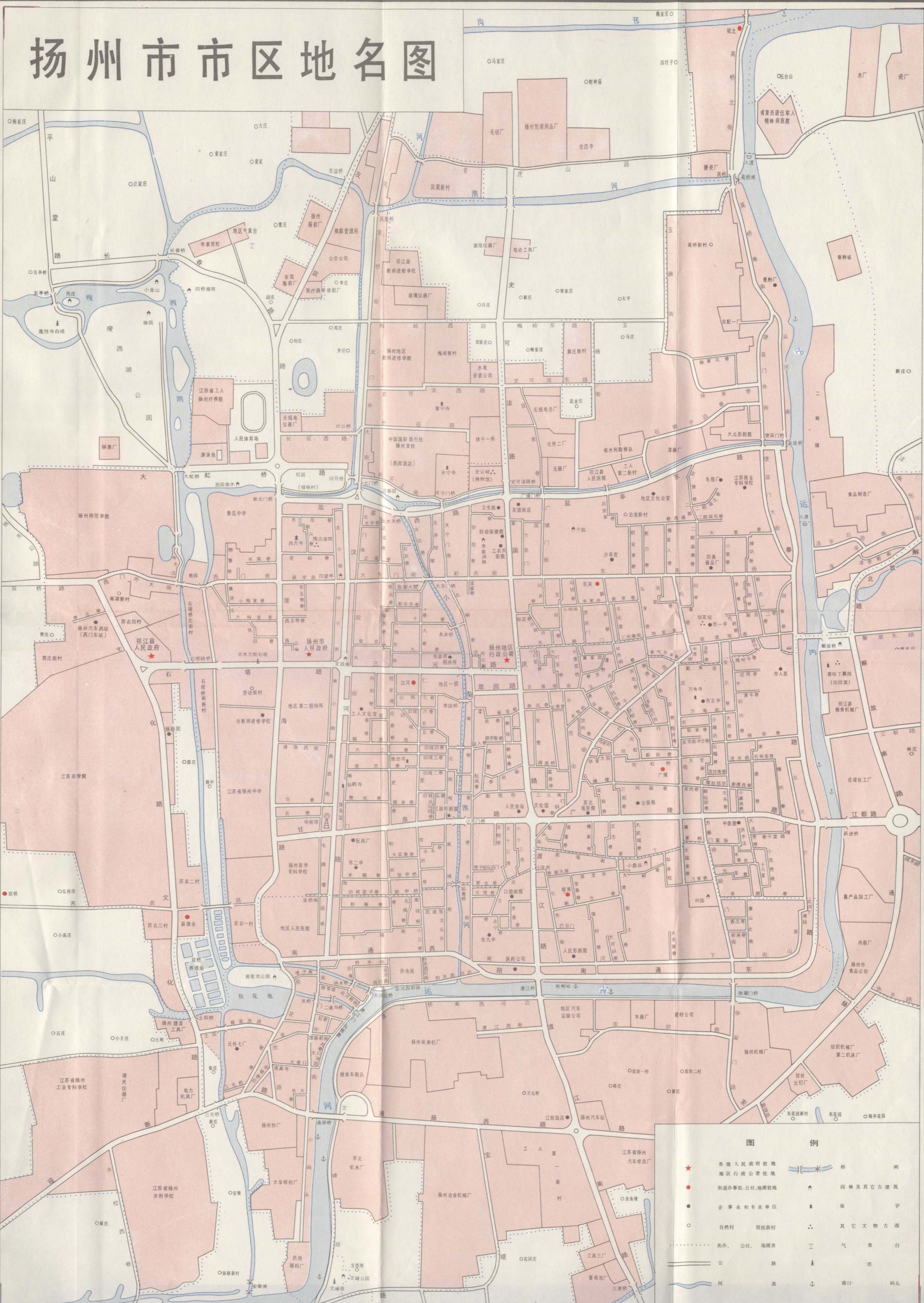
# 扬州市地名图



**图例**

- ★ 各级人民政府驻地
- 地区行署驻地
- ⊙ 公社、场
- 街道办事处
- 企、事业和专业单位
- 自然村
- 市、县界
- 公社、街办界
- 河
- 水闸
- 公路
- 乡村路
- 古城址、港口或码头
- ▲ 纪念地、园林及古建筑
- ▲ 塔、庙宇、文物古迹

# 扬州市市区地名图



## 图例

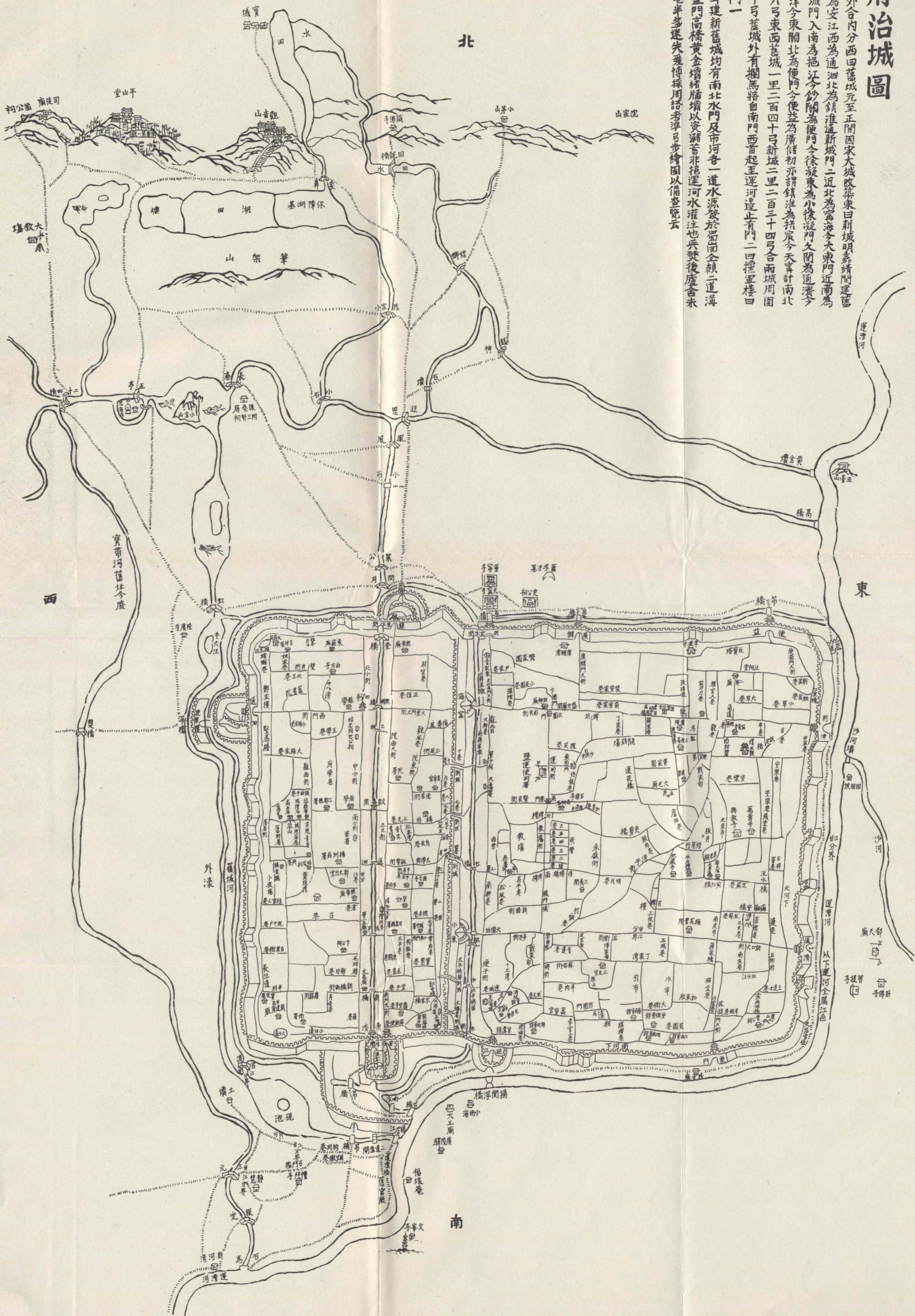
- ★ 各级人民政府驻地
- 地区行政公署驻地
- 街道办事处、公社、场、镇驻地
- 企事业单位
- 自然村
- 居民新村
- 街、坊、公社、场、镇界
- 公路
- 河流
- 桥
- 闸
- ▲ 园林及其它古建筑
- 庙宇
- ⋯ 其它文物古迹
- 气象台
- 塔
- 港口
- 码头



# 揚州府治城圖

揚州城二外合內分西曰舊城元至正間因宋大城改築東曰新城明嘉靖間建舊城門三南為安江西為通湖北為鎮淮新城門二近北為寧海今大東門近南為小東門新城門入南為挹江今鈔關為便門今徐凝東為小徐凝門久閉為道濟今缺口為利津今東關北為便門今便益為廣儲初亦謂鎮淮為拱宸今天寧計南北三里九十六弓東西舊城一里二百四十弓新城二里二百三十四弓合兩城周圍十五里六十弓舊城外有欄馬牆自南門西首起至運河邊止有門二曰攔軍樓曰通江又水門一

國朝同治初年建新舊城均有南北水門及市河各一道水源發於蜀岡全賴二道薄響水橋便益門高橋黃金壩堵牆以資蓄蓄非挹河水灌注也兵燹後廢壩未全復街巷半多迷失爰博採周諮考準百步繪圖以備查覽云



## 二、扬州市概况

# 目 录

## 一、扬州市地名图

1. 扬州市地名图

2. 扬州市市区地名图

附：扬州府治城图（清）

二、扬州市概况·····（ 1 ）

## 三、扬州市街道办事处概况

1. 广陵街道办事处概况·····（ 5 ）

2. 城南街道办事处概况·····（ 6 ）

3. 汶河街道办事处概况·····（ 7 ）

4. 东关街道办事处概况·····（ 8 ）

## 四、扬州市公社、场圃概况

1. 城东人民公社概况·····（ 11 ）

2. 城北人民公社概况·····（ 12 ）

3. 双桥人民公社概况·····（ 13 ）

4. 平山茶场概况·····（ 14 ）

## 五、扬州市重要地名概况

1. 专业部门和企事业单位概况·····（ 15 ）

2. 名胜古迹、革命纪念地概况·····（ 29 ）

3. 人工建筑物和自然地理实体概况·····（ 55 ）

## 六、标准地名录

1. 市区行政区划和居民地名称·····（ 57 ）

2. 郊区行政区划和居民地名称·····（ 81 ）

3. 有关专业部门和企事业单位名称·····（ 95 ）

4. 名胜古迹、革命纪念地名称·····（ 99 ）

5. 人工建筑物和自然地理实体名称.....	( 101 )
<b>七、扬州市地名来历含义述略.....</b>	<b>( 105 )</b>
<b>八、图片</b>	
<b>九、标准化地名的命名、更名通知及有关文件</b>	
1. 关于新命名、更名、恢复有关地名的通知（附命名、更名、复名表）.....	( 115 )
2. 关于对我市部分街道命名和更名的通知（附命名、更名表）.....	( 119 )
3. 关于公布《扬州市地名工作管理暂行规定》的通知.....	( 123 )
<b>十、扬州市地名汉字笔画检索表.....</b>	<b>( 125 )</b>

# 扬州市概况

扬州是我国历史悠久的文化古城。地处长江下游北岸，南临长江，北踞蜀冈，京杭大运河纵贯南北。水陆交通便利，环境优美，气候温和，物产丰富，文化发达。是全省南、北交通要道，为苏北的重要门户。

扬州之名，最早见于《书经·禹贡》：“淮海惟扬州”，为我国古九州之一，因“州界多水，水扬波”而得名。据史籍记载，公元前486年的春秋时代，吴王夫差为了北上伐齐，开邗沟、筑邗城，以为运粮屯军之所，这就是古运河及扬州城的前身。

公元前319年，楚怀王改邗城为广陵，扬州称广陵自此始。西楚项羽曾有意建都于此，故名江都。汉初就邗城旧址筑广陵城，扩大面积约二分之一，据《后汉书》载：“城周十四里半”。南北朝间又先后改称南兖州、东广州、吴州。公元369年，东晋桓温于原址重筑广陵城，459年毁于战火，因诗人鲍照感作《芜城赋》，故又名“芜城”。公元589年，隋文帝改吴州为扬州，设总管府，城谓扬州自此始。隋及唐初又多次改名为邗江、江阳、兖州、邗州，于贞观前一年改邗州为扬州，天宝元年又改扬州为广陵郡，肃宗时复改广陵郡为扬州。唐代扬州，经济繁荣，人烟稠密，城市扩展，是时“南北十一里，东西七里，周四十里。”有大城又有子城。子城又名牙城或衙城，在蜀冈之上；大城又名罗城，在蜀冈之下。著名诗文：“春风十里扬州路”、“十里长街市井连”、“九里楼台牵翡翠”、“夜市千灯照碧云”，都形象地描绘出当时的繁荣景象。五代十国时，南唐置东都于扬州，公元956年，后周遣兵攻南唐取扬州，“唐人悉焚扬州官府民居”，两年后重修扬州城，以扬州为大都督府。宋因之，公元1107年改大都督府为元帅府，直至南宋高宗时，视扬州为边塞，先后筑三城，北为宝祐城，南为宋大城，两城之间建夹城相通，三城形似蜂腰，又称“蜂腰城”。元至正十七年(1357年)朱元璋取扬州，立淮扬府。明王朝建立后，洪武二年(1369年)改称扬州府。公元1555年，为抵抗倭寇侵犯，又于旧城东南隅附郭增筑新城，三面周长1542丈。清顺治元年(1644年)仍袭旧制称扬州府，雍正十年(1732年)曾析甘泉县。民国元年(1912年)废扬州府，设江都县。清及民国均沿用明代城垣。辛亥革命后，于1916年拆除了新旧城隔墙。

1949年1月25日扬州获得解放，江都县迁往仙女庙，划出城区及近郊建立扬州市，1950年为苏北行政公署驻地。1952年，苏南、苏北合并建立江苏省后，苏北行署撤销，改为扬州专署

驻地。1954年，扬州市改为省辖市。1958年，扬州市仍划归扬州专署领导，邗江县并入扬州市，1963年扬（州）邗（江）分治。1970年，扬州专署改为扬州地区行署，扬州市属扬州地区行署领导，扬州地区行署、扬州市及邗江县人民政府分驻在国庆路、石塔路。辖广陵、城南、汶河、东关四个街道办事处和城东、城北、双桥三个人民公社及一个国营场圃（平山茶场）。全市面积67平方公里，其中建城区面积16平方公里。据1982年7月全市人口普查统计，人口总数30万余人，其中城市人口24万人，郊区人口6万余人，有蒙、回、藏、苗、壮、朝鲜、满、侗、白、畲、水族十一个少数民族4000余人。

扬州市位于东经 $119^{\circ}26'$ ，北纬 $32^{\circ}24'$ 。为长江冲积平原，地势从西北向东南平缓倾斜，西北为丘陵区，蜀冈地势最高，东南平坦，为长江的河漫滩地。境内地面标高最高为25米，最低为5米（以废黄河为零点，下同）。这里四季分明，风雨调和，属北亚热带季风气候。年平均气温 $15^{\circ}\text{C}$ ，一月、七月平均温度各为 $1.4^{\circ}\text{C}$ 和 $27.7^{\circ}\text{C}$ ，年平均积温 $5477^{\circ}\text{C}$ ，年平均无霜期224天，年平均降水量1063毫米，夏季雨量集中，约占全年一半。市内河道众多，古运河的支流有槐泗河、沙河、潮河、邗沟、七里河、以及瘦西湖、城河等，形成了较完整的水系，为灌溉农田，建设水边绿化带，发展水上游览，提供了有利条件。

隋唐以来，扬州就是我国繁华的名城之一，历史上曾享有“淮左名都”的盛誉，既是江淮经济文化的中心，也是对外贸易和国际友好交往的重要港埠。唐天宝年间，鉴真大师从这里出发东渡日本，为中日人民友好往来和文化交流作出了杰出的贡献；宋末，伊斯兰教穆罕默德的十六世裔孙普哈丁来此传教，至今遗迹尚存；元初，世界著名旅行家马可·波罗曾来扬居留，并在此任总管达三年之久。扬州自从建城两千多年来，历代人民在这里创造了灿烂的文化，留下了大量的文物古迹。举世闻名的大运河与万里长城同属中国最古老的伟大工程，是中华民族勤劳和智慧的产物。隋炀帝三下扬州，康熙、乾隆六下江南，都曾在这里驻跸，留下了各自的行宫遗址和遗迹。

扬州自古以来，人文荟萃，名家辈出。历代著名文人墨客如儒家董仲舒，诗人李白、杜牧，书法家李邕，史学家杜佑，文学家欧阳修、苏东坡，学者阮元，诗人王士禛，书画家石涛、郑板桥，散文家朱自清等，有的出身于此，有的官任驻留于此，都曾在这里寻幽探胜，吟诗作文，写下了许多瑰丽出色的篇章。这里自古就形成崇尚文教的风气。汉、晋以来，有关经、史、诗、文、医、画、农、兵、天、算的著述，作者如林，多不胜数。清代中叶活跃在画坛的“扬州八怪”更是异峰突起，曾以大胆、泼辣、放纵的艺术风格，一扫画坛上的陈规俗套，形成“扬州画派”，对于我国绘画艺术的发展起着重要影响。扬州博物馆珍藏“八

怪”精品闻名中外。这里还是“扬州学派”、“扬州评话”、“扬剧”等的发源地。

扬州山灵水秀，风物佳丽，市内外风格多样的名园，构成了风光绮丽的园林城市。古典园林独树一帜，兼有北方之雄与南方之秀的独特风格。扬州园林历史悠久，早在五世纪南北朝时期就初具规模，明清时，一度“以园林胜”而闻名于世。尤以清瘦秀丽著称的瘦西湖，壮观为淮东第一的平山堂，曲径通幽的小盘谷，峰峦巧叠、楼台如画的何园等古典园林，布局精审，玲珑秀巧，各具特色。这里素有“绿杨城廓”之美称，现存各种古树名木三百余株，其中尤以石塔路中央的千年银杏、槐古道院的唐代古槐、大明寺内平远楼前人间稀有的琼花等最为珍贵，这些都是古城的“活文物”、“活见证”，具有特殊的历史价值。

扬州人民心灵手巧，手工艺品巧夺天工，富丽典雅的漆器，造型优美的玉雕，清新秀丽的剪纸，丝理缜密的刺绣，远销至数十个国家和地区。工艺美术家张永寿的剪纸菊花，千姿百态、形神兼备；著名工艺师钱宏才的通草菊花，以假乱真，肉眼难辨；名画家吴砚耕画的菊花，因其精美雅致，在国内外享名，被称之为“扬州三菊”。扬州盆景艺术“一寸三弯”源远流长，为我国五大流派之一。扬州“三把刀”（厨刀、理发刀、修脚刀）技艺源于隋唐，盛于明清，独具一格，久负盛名。维扬糕点中“翡翠烧卖”、“千层油糕”，扬州酱菜中“宝塔菜”、“乳黄瓜”等素享盛誉。扬州菜肴烹饪技术高超，色、香、味、形、器俱佳，为京、川、扬、粤四大菜系之一。

扬州是一座英雄城。在抗拒异族侵略战争史上，占有一定的篇页。南宋初，扬州人民抗金宁被杀决不降，城破，几被烧杀净尽，幸存不过数千人。南宋末，李庭芝、姜才坚守扬州先后有十年，抗击元兵，拒绝了宋皇和太后的降诏，不屈而死，人民建“双忠祠”祀之。明末，史可法督师扬州，抵抗清兵南下，多次拒绝了劝降，浴血奋战，誓守孤城，城陷被执，以身殉国。据明人王秀楚《扬州十日记》载，扬州城破后，清兵屠城十日，军民死难数万人。这就显示出扬州人民坚强不屈的牺牲精神。在人民革命的斗争史上，远在秦二世时，我国第一次农民大起义就有广陵人召平、张婴先后率数万人响应，屡立战功。公元1853—1858年，太平军三次攻克扬州，重创清军江北大营，牵制与分散了江南大营的兵力，扬州人民支持太平军抗清五年之久，有力地拱卫了首都天京（今南京），在太平天国革命史上写下了光辉的一页。辛亥革命时，扬州发生了孙天生起义，摧毁了清朝在扬州的统治。1919年爆发了“五四”运动，扬州是全国中小城市当中响应最早的一个，召开了有万人参加的国民大会，举行了示威游行，实行了罢课、罢工、罢市，有力地配合了全国打倒列强、打倒军阀的革命斗争。1925年秋，恽代英来到扬州，建立了扬州第一个中国共产党支部，由曹起潜任党支部

书记。抗日战争中，党和它所领导的新四军在江都建立了抗日民主政权，进行了艰苦卓绝的战斗，直到赶走日本侵略者。解放战争时，为我百万大军渡江战役的基地之一，为解放全中国作出了贡献。这些光辉业绩，将永垂史册。

扬州市被列为省级文物保护单位有莲花桥（即五亭桥）、普哈丁墓及阿拉伯文墓碑、史可法祠墓、扬州古城遗址、大明寺及鉴真纪念堂、天宁寺、西方寺、何园、个园、小盘谷十处。市级文物保护单位有古木兰院石塔、仙鹤寺、四望亭、文昌阁、文峰塔等百余处。扬州是国务院首批公布的全国二十四座历史文化名城之一。

扬州，这座古城在漫长的历史发展过程中，既显露过莺歌燕舞的繁荣景象，又度过了断壁残垣的凄凉岁月，屡经风云变幻，饱览人世沧桑。解放前夕，扬州已破旧零落，百业萧条，仅有三家工厂，四百多名工人，是一个典型的消费城市。解放后，工农业生产得到迅速发展，工业已具有相当规模，使古城改变成为蓬勃发展的新兴工业城市，现建成有冶金、机械、化工、电子、纺织、轻工、食品、工艺美术等体系；又发展了汽车、造船、拖拉机、柴油机、电讯仪表等制造业，全市工业总产值比解放初期增长近百倍。郊区农副业以四季蔬菜、花木、园艺著称，为全省著名蔬菜产地之一。

扬州市市政建设发展较快，1951年拆除全部城墙改筑为环城路，除扩大了城区面积外，还拓宽了数十条大道与干道，先后开辟了公共汽车线路十余条，在市内京杭大运河、古运河上架设了六座桥梁。近年来，又兴建了一批新村，修复了许多园林名胜，城市绿化、环境保护等，均呈现新貌。

文教卫生、科研事业也有较快发展，现有：研究所9所、大专院校5所、中技9所、中学21所、小学63所、幼儿园104所，在校学生8万余人；医院11所、卫生院4所、门诊部197个，共有床位二千余张；影剧院8所，文化馆、图书馆、博物馆、唐城遗址文物保管所、少年宫、工人文化宫、有线广播电台、气象台、地震台、电视转播塔各一座，体育馆二座，体育场一处，游泳池、溜冰场各二处。

扬州市西临仪征化纤基地，东倚苏北油田，北近里下河粮仓，有发展轻纺、化纤、工艺、食品等的可靠基础。近年来，旅游事业有了较快发展，每年接待十余万国内外游客。1982年扬州市与日本唐津市结成了友好城市。通过各项公用事业和商业服务设施的新建，扬州正以崭新的姿态呈现在人们的眼前！



# 广陵街道办事处概况

广陵街道办事处位于市区中部，东邻城东公社，南与城南街道办事处相接，西至小秦淮河与汶河街道办事处为界，北与东关街道办事处毗邻。

1949年1月扬州解放，该地南部属康山区人民政府，北部由东关区人民政府管辖，1951年在这里设立城中区人民政府。1955年撤销城中区，改设皮市街、国庆路街道办事处。1960年撤销皮市街、国庆路两街道办事处，改设广陵人民公社。1981年撤销广陵人民公社，改设广陵街道办事处，因境内有广陵路而得名。

全办事处面积约3.6平方公里。办事处驻风箱巷。辖有23个居民委员会。据1982年7月全市人口普查统计有17900余户、58700余人，其中有蒙古、回、满、苗、朝鲜族五个少数民族1000余人。办事处境内设有皮市街、国庆路派出所，分驻于皮市街、新胜街。

解放后，对境内的主要街道进行了改筑。1951年拆除了辖区内城墙，在城墙脚基上筑成环城东马路——泰州路；先后改建拓宽的道路有渡江路、国庆路、甘泉路、广陵路、江都路、通扬东路、江都南路、立新路、解放南路、城东路等。近年来，又新建了康复等居民新村住宅多幢，还拓宽了1962年架设在古运河上的跃进桥。

广陵街道办事处地处市区中心，人口稠密，市场繁荣，具有闹市区的特色。广陵路与甘泉路在一条直线上，国庆路与渡江路也在一条直线上，交叉成十字形，是本市商业服务网点最集中的主要街道。每条道路两侧有数十家商店，除有最新产品应市，还有历史悠久的名牌传统产品供应。各类商品琳琅满目，来往行人如织，较为繁华。

驻设在境内的机关单位有市商业局、粮食局、公安局、房管局、财税局、法院、检察院等，均分驻在广陵路两侧。

境内文教、卫生事业单位，主要有市图书馆、文化馆、苏北电影院、大光明书场、市五中、市七中、广陵中心小学、江都路小学、市人民医院、中医院等。属省级文物保护的有普哈丁墓园及阿拉伯文墓碑一处，属市级文物保护的有刘庄、梅花书院、二分明月楼、万寿寺、双忠祠等处。