

中国社会科学院中国边疆史地研究中心 厉声 主编

当代中国边疆·民族地区典型百村调查·吉林卷（第一辑）

发展中的延边农村

——吉林延吉市依兰镇春兴村调查报告

姜学洙 崔振东◎著



社会科学文献出版社
SOCIAL SCIENCES ACADEMIC PRESS (CHINA)

中国社会科学院中国边疆史地研究中心 厉声 主编

当代中国边疆·民族地区典型百村调查·吉林卷（第一辑）

发展中的延边农村

——吉林延吉市依兰镇春兴村调查报告

姜学洙 崔振东 著



社会科学文献出版社
SOCIAL SCIENCES ACADEMIC PRESS (CHINA)



图书在版编目(CIP)数据

发展中的延边农村：吉林延吉市依兰镇春兴村
调查报告 / 姜学洙, 崔振东著. —北京：社会科学
文献出版社, 2012. 10

(当代中国边疆·民族地区典型百村调查 / 吉林卷.
第1辑)

ISBN 978 - 7 - 5097 - 3602 - 9

I. ①发… II. ①姜… ②崔… III. ①农村调查 -
调查报告 - 延吉市 IV. ①D668

中国版本图书馆 CIP 数据核字 (2012) 第 171847 号

当代中国边疆·民族地区典型百村调查：吉林卷（第一辑）

发展中的延边农村

——吉林延吉市依兰镇春兴村调查报告

著 者 / 姜学洙 崔振东

出 版 人 / 谢寿光

出 版 者 / 社会科学文献出版社

地 址 / 北京市西城区北三环中路甲 29 号院 3 号楼华龙大厦
邮 政 编 码 / 100029

责任部门 / 人文分社 (010) 59367215

责任编辑 / 韩莹莹 范 迎

电子信箱 / renwen@ssap.cn

责任校对 / 张兰春

项目统筹 / 宋月华 范 迎

责任印制 / 岳 阳

经 销 / 社会科学文献出版社营销中心 (010)59367081 59367089

读者服务 / 读者服务中心 (010) 59367028

印 装 / 北京季峰印刷有限公司

开 本 / 889mm × 1194mm 1/32

本册印张 / 7.375

版 次 / 2012 年 10 月第 1 版

本册彩插 / 0.125

印 次 / 2012 年 10 月第 1 次印刷

本册字数 / 166 千字

书 号 / ISBN 978 - 7 - 5097 - 3602 - 9

定 价 / 148.00 元 (共 4 册)

本书如有破损、缺页、装订错误，请与本社读者服务中心联系更换

▲ 版权所有 翻印必究

主 编 厉 声

副主编 李 方(常务) 李国强

编委会成员(按姓氏笔画排列)

于 永	于逢春	马品彦	王利文	方 铁	厉 声	冯建勇
毕奥南	吕文利	许建英	孙宏年	孙振玉	李 方	李国强
张永攀	周建新	孟 楠	段光达	倪邦贵	高 月	崔振东
翟国强						

中国社会科学院中国边疆史地研究中心 厉声 主编

当代中国边疆·民族地区典型百村调查：吉林卷（第一辑）

分卷主编：高 月 崔振东

吉林

试读结束：需要全本请在线购买：www.ertongbook.com



春兴村 (2009年10月 姜学洙 摄)



春兴村两委会办公楼 (2009年10月 姜学洙 摄)



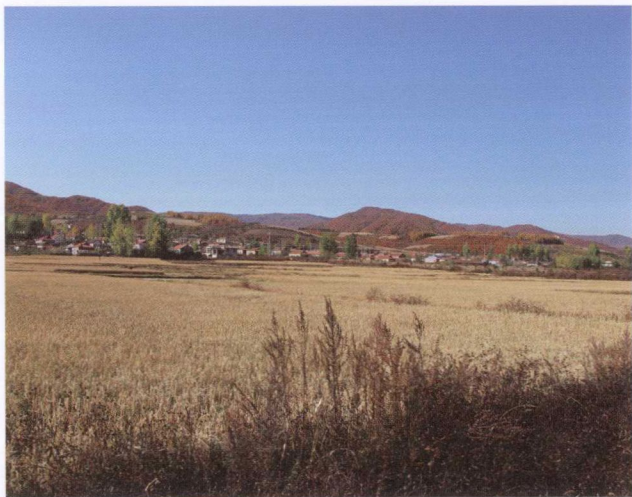
春兴村“新居工程”房子（2009年7月 姜学洙 摄）



兴安大集（2009年1月 姜学洙 摄）



党员科技示范基地（2009年7月 姜学洙 摄）



春兴村水田（2009年10月 姜学洙 摄）



木耳生产 (2009年7月 姜学洙 摄)



依兰河 (2007年11月 姜学洙 摄)

“当代中国边疆·民族地区典型百村调查”

总序

深入实际、开展国情调研，是中国社会科学院肩负的重要科研任务，也是中国社会科学院履行好党中央、国务院赋予的“思想库”、“智囊团”职能的重要方式。中国边疆省区占国土面积的60%以上，边疆区情及当地的民族社会调研（边疆调研）是中国国情调研的重要组成部分。正如一位边疆工作者所说：不了解少数民族，就不了解中华民族；不了解边疆，就不了解中国。1983年中国社会科学院中国边疆史地研究中心建立后，特别是1990年以来，一直将边疆调研作为学科研究的重点之一。

2004年，中国边疆史地研究中心承担国家社科基金特别项目“新疆历史与现状综合研究”（简称“新疆项目”）。2006年，中国边疆史地研究中心牵头，立项开展“当代中国边疆·民族地区典型百村调查”（简称“百村调查”），作为此特别项目的子课题。“百村调查”以新疆为重点，在全国新疆、西藏、内蒙古、宁夏、广西五个自治区和云南、吉林、黑龙江三省基层地区同时开展，共调查100个边疆基层村落。调查工作在“新疆项目”领导小组和专家委员会指导下，由“百村调查”

专家委员会暨编委会组织实施。在中国边疆史地研究中心主持拟定的调查大纲框架下，发挥每个省区的优势，体现各自的特色。

本项目的实施得到了边疆地区各级地方党政部门的支持。首先，调查工作注意与地方党政部门的相关工作衔接、听取意见，在实施调查之前，主动向各级党政部门汇报情况，听取指示和意见。其次，调查组主动让各级党政部门了解调研的全过程，在调研过程中出现问题及时向相关党政部门请示。再次，调研阶段成果和最终成果的副本同时提供地方党政部门参考。

“百村调查”的调研主题是：改革开放30年来中国边疆基层村落的民族社会和经济发展的历史与现状。具体内容包括：乡村概况、基层组织、经济发展、社会生活、民族、宗教、文教卫生、民俗风情等。项目调研的时间是：2007~2008年（资料下限至2007年底或适当延长）。

“百村调查”的调研对象为：100个具有典型意义与特色的中国边疆基层村落。课题以基层乡、村两级为调查基点，大致每个省区选择2个地州，每个地州选择1~2个县，每个县选择2个乡，每个乡选择2个村。新疆共调查22个村，其他地区均为13个村（辽宁、吉林、黑龙江以东北边疆为单元，共调查13个村）。调查点的选择要求：

(1) 本地区社会稳定与经济发展中具有典型意义的基层乡和村。

(2) 存在边疆现实政治、社会或经济发展的热点、难点问题。

(3) 与 20 世纪 50 年代全国边疆民族调查能有一定的衔接。

“百村调查”采取学术调查与现实政治相结合的方法，以社会人类学入村入户调研方法为主，同时关注现实政治、社会与经济发展中的热点、难点问题：一般共性调查与专题专访调查相结合，在一般综合性调查的基础上，选择好专访或专题调研的“切入点”——总结经验与完善不足相结合，在总结各项工作经验的同时，善于发现问题和提出解决问题的对策与建议。调研注重入户访谈和小范围座谈的专访调查。在一般性问卷和统计资料收集的基础上，注重对基层干部、群众典型、教师、宗教人士等特定人员的专题访谈，倾听和收集他们对基层社会稳定与经济发达的看法、意见和建议，形成能说明问题的专访或专题调研报告。

“百村调查”的成果形式分为调查综合报告与专题报告两大类。

(1) 调查综合报告：依据大纲规定，撰写有关乡村经济社会等发展状况的综合报告，课题结项后分期公开出版。专题报告及调查资料可以公开发表的，在篇幅允许的情况下，作为附录附在综合报告末尾。

(2) 专题报告：内容较敏感、不适宜公开出版的专题报告，集成《专题报告集》，内部刊印。

“百村调查”总主编 厉声 谨识

2009 年 8 月 25 日

序 言

FOREWORD

“当代中国边疆·民族地区典型百村调查”（以下简称“百村调查”）由中国社会科学院中国边疆史地研究中心发起，于2006年12月正式启动，调查范围包括新疆、西藏、内蒙古、广西、云南、吉林、黑龙江7个边疆省区及宁夏回族自治区，共选择100个具有典型意义的村落进行调查，其中吉林省延边朝鲜族自治州有9个村成为此次调查活动的调查对象（最初为13个村，后调整为9个村）。

一 选择延边朝鲜族自治州作为吉林省调查点的原因

吉林省的9个村均选自延边朝鲜族自治州（以下简称延边州），课题组如此安排主要基于以下几点考虑。

其一，延边州是吉林省的主要边疆区。吉林省东西长750公里，南北宽600公里，总面积18.74万平方公里，全省呈东西狭长走向，东部与朝鲜、俄罗斯接壤，边境线总长1438.7公里，其中中朝边境线长1206公里，中俄边境线长232.7公里。延边州地处吉林省东部，位于北纬 $41^{\circ}59' \sim 44^{\circ}30'$ ，东经 $127^{\circ}27' \sim 131^{\circ}18'$ ，面积4.27万平方公里，东与俄罗斯滨海边疆区接壤，南隔图们江与朝鲜咸镜北道、两江道相望，边境线总长755.2公里，其中，中朝边境线长

522.5 公里，中俄边境线长 232.7 公里。可见，延边州是吉林省的主要边疆区，面积约占吉林省总面积的 1/4，其边境线长度超过吉林省边境线总长的 50%，吉林省境内的中俄边境线全部位于延边州境内。延边州下辖延吉、图们、敦化、珲春、龙井、和龙 6 市和汪清、安图 2 县，其中 5 市县（珲春、图们、龙井、和龙、安图）为边境市县。因此，相比于吉林省其他地区，延边州村落的边疆属性更加突出，与本次调查的主题更为契合。

其二，延边州是吉林省最大的少数民族聚居地区。吉林省少数民族人口为 246.36 万，其中延边州朝鲜族人口 80 多万，占吉林全省少数民族人口的 1/3 左右，是吉林省最主要的少数民族聚居地区。从全国范围来看，延边州也是全国唯一的朝鲜族自治州和最大的朝鲜族聚居地。浓厚的地域民族特色是本次调查选择延边州作为调查点的重要原因，同时各民族混居的格局也为调查提供了丰富的可选择样本，使得对各民族发展情况的比较研究成为可能。

其三，延边州具有独特的区位优势和经济发展模式。延边州不仅是边疆地区，同时也是近海地区，区位独特。延边地处中、俄、朝三国交界处，濒临日本海，其最东端的珲春防川，距日本海仅 15 公里。中朝两国界河图们江是我国通向日本海的唯一水上通道。以珲春为核心，在直线距离不到 200 公里的范围内，分布着中俄朝三国的 10 个优良港口。延边州已开通 12 个对外开放口岸，年过货能力 610 万吨，过客能力 290 万人次。依托独特的区位优势，延边州已初步形成了公路、铁路、航空、海运相互衔接、沟通内外的立体交通网络。长珲高速公路、长图铁路、东北东部铁路通道等重要交通干线横贯东西，连通南北。州内 8

市县间均有高等级公路相连，与俄、朝两国实现铁路、公路对接；海运方面，开通了珲春经朝鲜罗津至韩国釜山的运输航线，中国珲春—俄罗斯扎鲁比诺—日本新潟—韩国束草四国联运航线成功试航，珲春经朝鲜罗津至我国东南沿海的内贸货物跨境运输通道获批；航空方面，延吉机场开通了至北京、上海、广州等的多条国内航线和飞往韩国首尔、清州的国际航线，成功对接经韩国首尔至日本的空中航线，延吉至符拉迪沃斯托克的空中航线也已获得中俄两国民航部门的批准。

独特的区位优势造就了延边州具有地域特色的经济发展模式。延边州是我国唯一同时享受民族区域自治政策、西部大开发政策、振兴东北老工业基地政策的地区，是长吉图开发开放先导区的“窗口”“前沿”和国家加工贸易梯度转移重点承接地。目前，延边已初步形成了食品（卷烟）、能源矿产、林产、旅游、医药五大支柱产业。改革开放以来，特有的民族、语言优势使得延边州劳务输出产业蓬勃发展，“十一五”期间，全州涉外劳务收入累计超过40亿美元。劳务收入的输入在延边地区形成了庞大的民间资本，充裕的民间资本又促进了延边外向型经济的发展。延边州共吸引了25个国家和地区的810多家外资企业在延边州投资设厂，同时，全州已有几十家企业在俄罗斯和朝鲜投资建厂，涉及食品、卷烟、服装、水产、木制品加工等多个产业和领域。延边州近年主要经济指标均高于全国平均水平，在吉林省名列前茅。

延边州的发展模式和经济结构已深深影响了该州基层村落和农民的生存样态，在改革开放的浪潮中，边疆村落已发生翻天覆地的变化。真实记录这一变化瞬间，回溯历

史发展轨迹，探明边疆村落经济社会发展和生产生活状况，是此次调查的重点。

其四，延边州是吉林省外部形势最为复杂的地区。延边州紧邻朝鲜半岛，朝鲜半岛是目前世界上局势最为复杂的地区之一；朝鲜族是跨境民族，与朝鲜人、韩国人同宗同源。因此，从清朝末期开始，延边地区即深受朝鲜半岛的影响，历届中央政府均对延边地区的主权加以重视。在20世纪末21世纪初，随着半岛形势的变化，延边地区走私、偷渡、宗教问题较为突出，曾成为影响基层社会稳定的因素。本调查深入基层农村，对于梳理党和政府相关政策的效果具有一定的现实意义，同时，调查形成的专题报告也将成为有关部门的参考。

以上是选择延边州作为吉林省调查地点的原因，同时也是我们选择9个边疆村落作为具体调查对象的出发点。

二 9个调查点（村）的选择

按照“百村调查”丛书编委会的要求，调查点以基层村落为基点，延边地区调查点基本上按照民族构成进行选择，即朝鲜族村、汉族村、民族混居村。具体安排如下。

马牌村，位于图们市月晴镇，朝鲜族村；

红旗村，位于安图县万宝镇，朝鲜族村；

鸡冠村，位于汪清县鸡冠乡，汉族村；

双泉村，位于敦化市黄泥河镇，汉族村；

太兴村，位于和龙市东城镇，以朝鲜族为主的混居村；

仁坪村，位于延吉市小营镇，以朝鲜族为主的混居村；

春兴村，位于延吉市依兰镇，以朝鲜族为主的混居村；

广济村，位于图们市长安镇，以汉族为主的混居村；

杨木林子村，位于珲春市杨泡满族乡，满汉朝混居村。

调查点的选择兼顾了边境村与非边境村和各种经济社会发展类型，具体如下。

马牌村地处边境地带，濒临图们江、图们口岸，是新农村建设典型示范村；由于具有语言优势，该村出国务工人员较多；农村民俗旅游已经初具规模，被誉为“图们市烧烤第一村”。朝鲜族村、边境村、民俗旅游村是课题组选择马牌村的主要原因。

红旗村是吉林省财政厅支持的小康示范村，也是安图县城到长白山途中唯一的朝鲜族村落。红旗村先后获得了“全国创建文明村镇工作先进村镇”、“全国美德在农家活动示范点”、国家级“农村妇女文化活动示范站”、“全国文明村”、“国家级生态村”、“吉林省精神文明建设先进村”、“吉林省村镇建设先进村”、省级“美德在农家示范点”、“吉林省旅游村镇”等称号，红旗村党支部获得了州级“小康村先进党支部”“先进基层党组织”等称号，集国家、省、州级众多荣誉于一身，在全国朝鲜族村落中独一无二。红旗村在发展民俗旅游业以及传承民族文化方面取得的突出成绩使其在延边州众多农村中具有典型性和代表性。

鸡冠村是全州第一个实现“万亩人工林”的村。该村立足实际，发挥“万亩人工林”的林业特色，大力发展生态林业，逐步走上了富裕之路；从事木耳产业已有30多年，是木耳大村。发展非传统农业是鸡冠村的最大特点。

双泉村全村没有一户朝鲜族，村民都是20世纪40~50年代闯关东的山东人的后代。在民族自治地区，这样的村落为我们提供了一个与朝鲜族村落进行比较的样本。

太兴村以传统农业为主，朝汉混居，朝鲜族与汉族在