

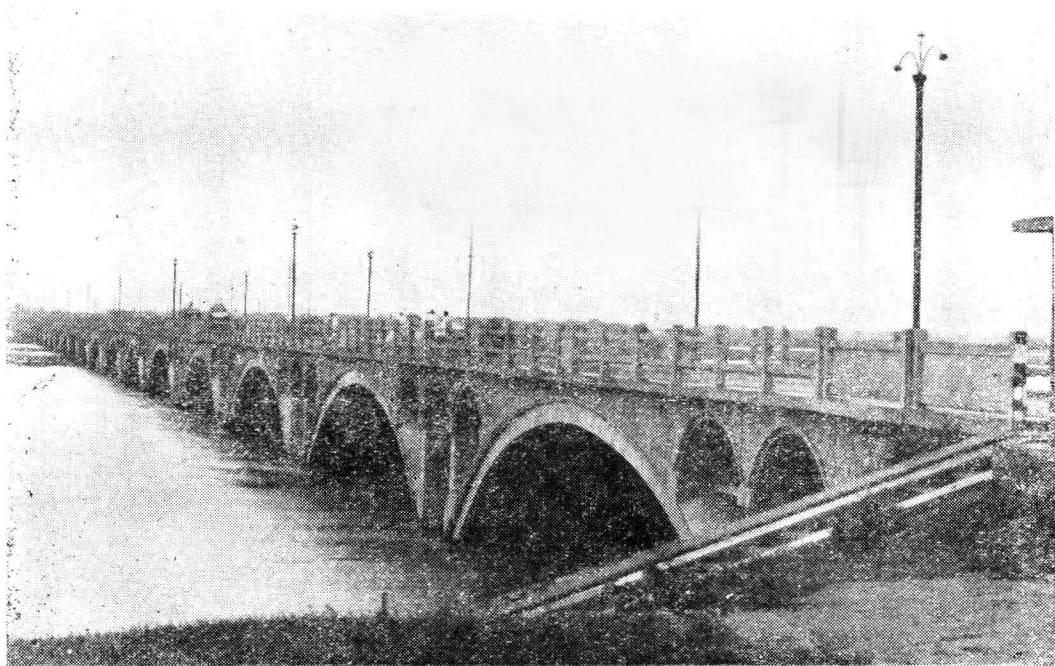
江苏省

JIANGSUSHENG

沭阳县地名录

SHUYANGXIAN DIMINGLU

(内部资料)



沭阳县地名委员会编

1982.10

前 言

《沭阳县地名录》是在地名普查成果基础上，根据《江苏省市、县地名录编辑提纲及要求》的精神，进一步调查、考证、整理编写的，本书的初稿，广泛征求了各方面的修改意见，对基本情况和各种数据，都经过了缜密的审校，因此是准确可靠的。

《沭阳县地名录》是经过处理的规范化、标准化的地名资料，是我县地名档案的重要组成部分，是各单位使用地名的法定依据，它是提高我县行政管理科学水平的一项基础工程。它直接为新闻报导、公安户籍、邮电通信、交通运输、民政管理、水利建设、测绘、国防等各有关部门提供完整、准确、标准的地名资料。

本书内容包括县及各公社的地名图 38 幅，基本概况 64 篇，专业部门、企事业部门、名胜古迹、人工建筑等地名 3174 条，名胜古迹、人工建筑的图片 54 张，并附有关公社、大队更名的文件。

为了更好地使用这本《地名录》，现将有关情况作如下说明。

一、本地名录使用的各种数字，都是概略数字，是按统计局和有关方面 1981 年底的资料编写的。

二、土壤情况是根据 1959 年 6 月沭阳县土壤普查资料编写的。

三、全县气候只在县概况中进行概述，公社概况中予以省略。

四、为了弥补县地名图的不足，增绘了各公社的地名图，各公社的地名是根据地名普查 1:5 万地形图进行简化复制的，只供查找地名之用，不作划界依据。

五、对主要的、来历含义较特殊的、有历史意义的地名另加小注，俾作以后考证、研究时参考。

六、本录在选编专业部门和企事业单位的概况时，以有地名意义，能反映现时期我县经济发展的水平为准则。

七、地名的汉语拼音，按中国文字改革委员会、国家测绘总局颁发的《中国地名汉语拼音字母拼写法》拼写。

八、为了方便查阅，我们编写了地名汉字首字笔划索引。

本地名录中的各类地名都是根据国务院一九七九年颁发的《关于地名命名、更名的暂行规定》和省人民政府颁发的《江苏省地名工作管理暂行规定》的精神，作了标准化、规范化的处理。今后，各方面使用地名时，都应以此为准。如必须更名或命名，一定要按国务院和省人民政府的规定办理，并经批准方能生效，因此任何单位和个人都无权随意更改地名。

目 录

前 言

沭阳县概况	1
沭阳县历史沿革表	3
标准地名录	
(一) 行政区划和居民地名称 (包括公社概况)	
沭城镇	5
南关荡公社	9
十字公社	15
七雄公社	23
扎下公社	29
陇集公社	35
刘集公社	39
悦来公社	45
耿圩公社	53
北丁集公社	59
塘沟公社	65
胡集公社	73
钱集公社	81
张圩公社	87
周集公社	93
东小店公社	99
马厂公社	107
沂涛公社	115
李恒公社	121
汤涧公社	127
章集公社	133
韩山公社	139
吴集公社	145
西圩公社	151
高墟公社	155
湖东公社	159
官墩公社	163
华冲公社	167

青伊湖公社.....	171
桑墟公社.....	175
万匹公社.....	181
龙庙公社.....	185
庙头公社.....	189
新河公社.....	195
颜集公社.....	201
阴平公社.....	207
茆圩公社.....	213
贤官公社.....	217
青伊湖农场.....	221
陶顶棉花原种场.....	223
(二) 各专业部门使用的名称	
事业单位.....	225
企业单位.....	226
(三) 名胜古迹和其他人工建筑物名称	
名胜、古迹、革命纪念地.....	229
电视塔、码头、桥.....	230
闸、涵、站.....	233
公路.....	235
河、沟、渠.....	236
(四) 自然地理实体	
山、丘、地片.....	241
重要的专业部门名称概况.....	243
重要的人工建筑物名称概况.....	255
名胜古迹、革命纪念地名称概况.....	269
重要的自然地理实体名称概况.....	283
沭阳县人民政府文件	
(沭政发〔1981〕164号) 通知.....	287
沭阳县人民政府文件	
(沭政发〔82〕70号) 通知.....	288
沭阳县地名首字笔划检索表.....	293
后记	

沭阳县概况

沭阳县地处江苏省北部，北与东海县接壤，南与泗阳、淮阴相连，东与灌云、灌南、涟水毗邻，西与新沂、宿迁交界。总面积 2293 平方公里。全县辖一个镇，37 个公社，704 个大队，5813 个生产队，3961 个自然村。全县约 27 万户，129 万多人，其中回族、朝鲜族等共 711 人，余均为汉族。县人民政府驻沭城镇。

沭阳因县治位于沭水之阳得名，古为郯子国。鲁成公九年（公元前 582 年）所建的城中城即在今之沭城西北 40 华里处。前汉东海郡的厚邱县、建陵县、阴平县皆位于境内。后汉建陵县并入厚邱县。至晋，阴平县也并入厚邱县。宋元嘉十二年（公元 435 年），废厚邱县并入襄贲县。从南齐建元二年（公元 480 年）至陈太建元年（公元 569 年），先后在此设立厚邱、僮、下城、临潼、怀文、服武等县，北周建德六年（公元 577 年）改怀文县为沭阳县，县名一直沿用至今。

沭阳人民有反抗外族侵略压迫，反抗暴政的光荣斗争历史。清咸丰六年（公元 1856 年）捻军领袖赖文光转战沭阳各地，沭人陈玉标等揭竿而起，率众响应，曾在沭阳土地上燃起熊熊的反抗清朝腐败统治的斗争烈火。

沭阳县是革命老根据地之一。1940 年建立抗日民主政权后，淮海区党委、专员公署设在小胡庄、张圩和陈圩。老一辈革命家刘少奇、陈毅、黄克诚、张爱萍、李一氓、金明等同志都曾在这里领导过革命斗争，培育革命人才。一九二九年曾任中共山东省委书记的吴苓生烈士是我县颜集公社吴前圩人。在战争年代里，沭阳人民在共产党的领导下，坚贞不屈，前仆后继，写下了许多可歌可泣的史诗。汤曙红、孙东初、任鸣九等 4300 多烈士为着中国人民的解放事业流尽了最后一滴血。1947 年在有名的仲湾战斗中，章杰兴等七烈士和敌人英勇搏斗，最后，全部壮烈牺牲。

沭阳县地形呈不规则方形，属黄淮平原。境内有韩山、万山、孤山等小山。地势由西南向东北略有倾斜，西南部为岗岭地带，最高处海拔 22.7 米，东北部地势低洼，最低处海拔 1.5 米，有可耕地 200 多万亩，其中：水田占 21%，旱田占 79%。土质方面，沙土占 16%，碱土占 9%，岗土占 10%，壤土和淤土占 55%，其它占 10%。沭阳县境内湖荡较多，河流纵横，共有河流 29 条。新沂河由颜集入境，横穿县的中部，流经灌云、灌南两县东注入海。新沂河以南的主要河流有淮沭河、柴米河、柴南河、塘沟新开河、六塘河。新沂河以北的主要河流有蔷薇河、沭新河、后沭河、黄泥河、深引河、岔流新开河等。

沭阳县属暖温带季风气候。年平均温度为 13.8°C，一月份最冷，月平均气温 -0.6°C，七月份最热，月平均气温为 26.9°C。无霜期为 200 天左右，年平均降水量 950 公厘。

沭阳县以农业为主。解放前，由于沭阳是沂、沭两水的走廊和停蓄之所，年年洪涝成灾，遍地泽国。解放后，进行了大规模的导沂整沭工程，由于疏浚了古泊河、蔷薇河、黄泥河、岔流新开河、六塘河、大涧河、柴米河、柴南河等主要河流和新开了 121 条大沟，1042 条中沟，结束了洪水的威胁，免除了内涝。1958 年在分淮入沂的巨大工程竣工以后，通过淮沭河、沭新河引进洪泽湖水，为沭阳大片农田提供了自流灌溉的条件，建起了柴沂、柴塘、

沙河、沂北、古泊五大灌区，建设了围田 276 个，兴建了沭阳闸、南偏泓闸、柴沂闸、柴塘闸等较大涵闸 283 座，斗门 631 座，中涵闸 316 座，建成排灌站 538 座，形成了一个较为完整的控制系统。由于兴修了水利，旱改水面积逐渐扩大，旱涝保收农田已达到 60 万亩。主要农作物有小麦、水稻、玉米、大豆等。1981 年总产量约 9 亿斤，比 1980 年增长 18%，较解放初增长两倍半。经济作物主要有棉花、油料、麻类、药材。土特产有大麻，金针菜、板栗等。

沭阳县蕴藏着较丰富的矿产资源。茆圩公社的石英、水晶、陶土等矿产储量大、质量好，最近在韩山公社发现的兰晶石矿，埋藏浅，储量大，品位高，有害杂质少，是国内很有价值的大型优质兰晶石，它对冶金、海洋舰船、石油、玻璃、陶瓷等工业都有广泛的用途。建筑用的黄砂资源丰富，遍及颜集、悦来、扎下等十二个公社。

全县已拥有电力、采矿、农机制造、化工、机械制造、纺织、陶瓷、造纸、印刷、无线电、建筑材料、食品加工、酿酒等工业部门。采矿、陶瓷生产因本地资源丰富，有很大的发展前途。茆圩公社的陶瓷产品，品种不断增加，质量正在迅速提高。县办工厂 40 多个，有职工 48000 多人（包括县办大集体人员），1980 年工业总产值约一亿元。

县内水陆交通发达，是淮阴市北部交通枢纽。公路有淮沭新公路、宿沭灌公路、东沭公路、沭泗公路等，共长 378 公里，可直达上海、南京、徐州、连云港、盐城、潍坊和毗邻各县。县城到各公社都有公共汽车相通。淮沭河、沭新河、六塘河、蔷薇河、古泊河均可通航，通航里程 184 公里。1980 年机动车船完成的货运量达 30 万吨以上，促进了城乡物资交流。

全县有高中 13 所，初级中学 59 所，学生 49429 人，教职员 2641 人。有小学 649 所，学生 201791 人，教职员 7793 人，适龄儿童入学率达 87%。县设有一个广播站、一座影剧院、一座露天电影院、一座剧场，还有工人文化宫、文化馆、图书馆，各公社设有广播放大站、电影队、文化站，全县基本形成广播、戏剧、曲艺等形式的文化宣传网。

卫生事业单位有：人民医院、中医院、万山医院、卫生防疫站、妇幼保健站、药品检验所，有八个中心卫生院，30 个公社卫生院，共有医务人员 2000 多人，病床约 1300 张，有 663 个大队设有医疗点，在全县范围内形成医疗网，对防病治病、搞好计划生育，起了积极作用。

沭阳县的名胜古迹有：新石器时代的遗址臧墩，西周的文化遗址孟墩、殷墩，前汉时的厚邱故城、阴平故城的遗址，南北朝时的怀文故城遗址，明代抗倭将军刘缜的营垒遗址，明代建筑的永安桥，清翰林院编修袁枚手植的藤槐等，县城北部的城北公园兴建较早，园内亭桥相接，曲径清幽，四季花卉，应时而开，是人民游赏憩息之所。

沭阳是一个古老的县，土地肥沃，物产富饶，自然条件好，对发展生产非常有利，目前，在开创社会主义四个现代化建设新局面中，正加速四化建设的步伐，不久，她将以崭新的姿容，出现于苏北平原。

沭阳县历史沿革表

时 代	纪 年	沿 革 情 况
周		郟子国
春 秋	鲁成公九年, 公元前 582 年	城中城
汉		厚邱县、建陵县、阴平县
后 汉		厚邱县、阴平县
晋		厚邱县
南 北 朝	宋文帝元嘉十二年公元 435 年	废厚邱县并入襄贲县
	南齐高帝建元二年, 公元 480 年	复置厚邱县、僮县
	南梁武帝天监五年, 公元 506 年	置僮阳郡, 辖厚邱县、僮县
	东魏孝静帝天平元年公元 534 年	改僮阳郡为沭阳郡, 辖厚邱县、僮县。
	东魏武定七年, 公元 549 年	改厚邱县、僮县为怀文, 服武、临渣、下城四县
	陈宣帝太建元年公元 569 年	服武、临渣、下城并入怀文县
	北周武帝建德六年公元 577 年	改怀文县为沭阳县。
隋	文帝开皇三年, 公元 583 年	废沭阳郡迁沭阳县入废郡城中
唐	高宗总章元年, 公元 668 年	改属泗州
	高宗咸亨三年, 公元 672 年	又隶属海州
宋		沭阳县
金		沭阳县
元		沭阳县
明	太祖洪武元年公元 1368 年	沭阳县属淮安府
清	世宗雍正二年公元 1724 年	隶属海州
中 华 民 国	公元 1927 年前	属徐海道
	公元 1927 年后	属东海行政督察专员公署
	公元 1938 年后	属徐海行政公署
抗日民主政权时期	公元 1940 年后	柴米河北沙河以东为东海县 沭河以北, 沙河以西为潼阳县 沭河以南淮沭新公路以西为泗沭县 六塘河以东划给涟水县 六塘河以南划给淮阴县 沭阳县(柴米河南、六塘河西、淮沭新公路以东)属淮海专员公署
	公元 1942 年	属淮海行政公署

中华人民共和国 公元 1949 年

东海、潼阳、并入沭阳县，悦来，耿圩、陇集、刘集由宿迁县划入，严荡纪荡由淮阴县划入，同年，安峰、城头房山、上房、瓦基、张湾等多乡划出复置东海县、属淮阴行政专员公署隶属淮阴市。

公元 1983 年

沭城镇概况

沭城镇东和南面与南关荡公社接界，北倚新沂河，西濒淮沭河，沭河横穿城区，总面积约6平方公里。全镇辖5个居委会，3个大队，30个居民小组，25个生产队，约14000户，52000多人，其中回族493人，壮、满、蒙古等族8人，余均为汉族。居民多数以工商为业。

镇的驻地在城内大街。旧城位于沭河北岸，故称沭阳城，今简称沭城，它历代都是全县的政治、经济、文化和交通中心。沭城的旧城，原为土城，始建于南梁，迄今已有1476年。据《沭阳县志》记述：明万历四十四年（公元1616年），知县杜从心始建砖城，周八百四十四丈，高十七尺。崇祯十五年（公元1642年），知县刘士燦加高垛，四周凿池。崇祯十七年（公元1644年）知县石炜然建敌楼四座，据清嘉庆《海州志》记述：康熙七年（公元1668年）地震，城南半圮，四周垛堞俱坠，康熙十三年（公元1674年）知县张奇抱修复。其后屡为洪水所啮。乾隆二十年（公元1755年）知县钱汝恭，申请重修，乾隆三十一年（公元1766年）修复，计长九百五十丈七尺（约3.17公里），高三丈，门台四座，城楼四座，城里土坡，城外护河。由此可见，当时的城池是颇为壮观的。抗日战争时期，被日寇盘踞达七年之久，城墙受到严重摧毁。1947年以后又继续遭到国民党反动军队的破坏，1949年以后，残垣被拆除，修为环城公路。

1949年以前，城区只有一条“东关到西关，十里不转弯”的狭窄铺石街道。城区有3所小学，1个初中班，人口不到1万。全城只有几家手工作坊，县际之间交通靠牲畜或步行。沭河由于河床狭窄，每到汛期，南关荡都在大水之中。解放后，根除了水患，经济、文化和交通都有了较大的发展。

设在城区的县属工矿企业有采矿、造纸、印刷、针织、棉织、制药、农机制造、商业机械制造、公路仪器、食品加工等单位。镇办工业有橡胶、电池、工艺美术、织布、制线等。这些厂生产的玉雕、项链、刺绣花边等产品，不仅满足了县内市场供应，而且可供外贸出口。1981年镇办工业产值达800余万元。

农业生产方面：仅沭南大队有少量土地种植稻麦，城后大队和圩东大队则以种植蔬菜为主。

解放后，教育事业有较大发展，现有教师进修学校、卫生学校各一所，普通中学四所，学生4216人，教职员工306人。小学九所，学生5720人，教职员工237人，适龄儿童入学率达99.2%。城内设有剧场、影剧院、工人电影院、露天电影院、文化馆、图书馆、工人文化宫、书场等，形成了一个较好的文化宣传网。

近几年，城市建设和交通运输有较大发展。目前，城内大街、人民路、工业路、新阳路、向阳路等主要街道都是宽广的林荫大道，一幢幢新建的楼房，矗立在街道两旁。柏油路面总长约8000米。沭城有长途汽车可直达上海、南京、盐城、潍坊、临沂、连云港、新沂、灌南、涟水、宿迁、淮阴、泗阳、东海等市、县。水路有淮沭河和沭新河，上溯可至淮阴，下行可至连云港市。

县人民医院、中医院和城镇医院都设在城区，主要街道都设有门诊，有医务人员 500 余人。对于防病治病，提高人民的健康水平起了一定的作用。

沭城由于建城年代久远，过去名胜古迹很多，沭阳八景就有三景在沭城，即“紫阳夕照”、“沭水渔舟”、“昭德晓钟”。位于城南的文峰塔，城东的昭德寺，城内的孔庙，南关的紫阳观，都是明代以前的建筑，可惜都毁于地震或战争。目前仅存有位于县人民政府院内的袁枚手植藤槐已有 260 余年。位于城西的永安桥，约建于 360 年前，今尚存。城北公园始建于 1920 年，现园内亭桥相接，景色宜人，是人们游赏休息之所。

标准名称	汉语拼音	备注
沭阳县	Shùyáng Xiàn	驻地沭城镇。
沭城镇	Shùchéng Zhèn	驻地城内大街。
城内大街	Chéngnèi Dàjiē	东接东关大街,西接西关大街。
城内后街	Chéngnèi Hòujiē	东接新阳路,西至柴沂路。
东关大街	Dōngguān Dàjiē	东接骡马街,西接城内大街。
西关大街	Xīguān Dàjiē	东接城内大街。
骡马街	Luómǎ Jiē	南接人民路,北接城后路。
人民路	Rénmín Lù	东接淮沭新路,西迄沭阳码头。
新阳路	Xīnyáng Lù	北接城后路,南迄人民路。
向阳路	Xiàngyáng Lù	北接城内大街,南迄人民路。
工业路	Gōngyè Lù	东接新阳路,西接淮沭新路。
柴沂路	Cháiyí Lù	南接人民路,北接柴沂闸。
城后路	Chéng hòu Lù	东接骡马街,西至柴沂路。
光荣路	Guāngróng Lù	东接新阳路。
环城路	Huánchéng Lù	东到新阳路,西到柴沂路。
东兴路	Dōngxīng Lù	西接新阳路,东迄骡马街。
河南路	Hénán Lù	位于沭河南岸。
马巷	Mǎ Xiàng	南接城内大街,北接城内后街。
红土庙巷	Hóngtǔmiào Xiàng	南接城内大街,北接城内后街。
四老巷	Sìlǎo Xiàng	因清典狱官(称四老爷)住此巷得名。
郝巷	Hǎo Xiàng	位于城内大街北侧。
淮南路巷	Huáinánlù Xiàng	北通东关大街,南通东兴路。
关巷	Guān Xiàng	北通东兴路,南至人民路。
屠桥巷	Túqiáo Xiàng	因巷端通屠桥口得名。
圩东大队	Wéidōng Dàduì	驻地后岭。
后岭	Hòulǐng	别名白果树,位于孙庄北,因地势高得名。
圩东	Wéidōng	别名孙大场,因位于沭城土圩东得名。
沈井	Shěnjǐng	又称神井,因村内有唐代古井得名。
郭庄	Guōzhuāng	别名河西。
孙庄	Sūnzhuāng	
张庄	Zhāngzhuāng	
沙河	Shāhé	
柴南	Cháinán	因为于柴沂干渠(已废)南得名。

标准名称	汉语拼音	备注
路南	Lùnán	位于沭陈公路南。
城后大队	Chénghòu Dàduì	驻地陈庄。
陈庄	Chénzhuāng	
郑庄	Zhèngzhuāng	
丁庄	Dīngzhuāng	
北门	Běimén	在原土城北门外。
张园	Zhāngyuán	
邓园	Dèngyuán	
路南	Lùnán	位于城后路南。
路北	Lùběi	位于城后路北。
前马园	Qiánmǎyuán	
后马园	Hòumǎyuán	
沭南大队	Shùnán Dàduì	驻沭南居民区。
沭南居民区	Shùnán Jūmínqū	

南关荡公社概况

南关荡公社位于沭城东面和南面，西倚淮沭河，北临新沂河，南至柴米河和十字公社分界，东与章集、七雄两公社接壤。总面积约66平方公里。1962年前为沭城公社，1962年沭城公社分为沭城镇和城郊公社。1981年因和淮安县城郊公社重名，由于该公社大部辖区在南关荡，故更名为南关荡公社，公社驻地钱庄，北紧临沭城镇。全公社辖有19个大队，189个生产队，124个自然村，约1万户，5万余人，其中回族5人，余均为汉族。

南关荡公社是有名的低洼地区，解放前每至夏秋，雨水暴涨，大水直逼沭城南关，历数月始退，故称南关荡。1949年以后，由于大力兴修水利，全公社经历着沧桑巨变，特别是新沂河竣工以后，使南关荡公社免除内涝，成为大片良田。共开掘灌溉渠15条，排涝沟20条，现渠渠相通，沟沟相连。在开掘淮沭河以后，又有了自流灌溉的条件，现在的南关荡地面平坦，田块成方，道路纵横，树木成行，实现了大地园林化，是沭阳县的主要产粮区之一。全社共有土地约57000亩，土质主要是黄砂土、黄土和黑土，农作物以稻麦为主，经济作物以棉花为主，1981年粮食总产3300多万斤，皮棉总产1400多担。

近几年农业机械的使用越来越广泛，全公社现有东方红拖拉机8台，东风—50型拖拉机5台，丰收—35型拖拉机3台，尤特兹—45型拖拉机1台，汽车2辆，手扶拖拉机190台，排灌机械250套，机动运输船71只，为进一步发展农业和工副业，提供了良好的条件。

社队企业发展较好，现有加工厂、砖瓦厂、刺绣厂、印刷厂、建筑站、搬运站、弹簧厂等社办企业，1981年产值约120万元，公社还注重发展多种经营，水产养殖业较有成绩，养鱼水面约2000亩，养鱼近100万尾，放养珍珠水面约300亩。全公社有林地约1150亩。

公社现有中学3所，学生1722人，教职员93人，有小学18所，学生7700余人，共有教职员332人，其中民办教师245人。学龄儿童入学率达94%。现有卫生院1所，医护人员38人，各大队都设有卫生站，群众就医较为方便。

公社西部的古城即东魏的怀文故城，现尚存一古井，称龙王井。公社东部的沈井又称神井，相传为唐代遗迹。

南关荡公社地名

标准名称	汉语拼音	音 注
南关荡公社	Nānguāndàng Gōngshè	驻地钱庄。
河西大队	Héxī Dàduì	
钱庄	Qiánzhuāng	
中单	Zhōngshàn	位于钱庄南单庄之间。
孙庄	Sūnzhuāng	
南单庄	Nánshànzhuāng	位于中单南面。
老井	Lǎojǐng	因庄中有古井得名。
路庄	Lùzhuāng	
刘庄	Liúzhuāng	
顾庄	Gùzhuāng	
叶庄大队	Yèzhuāng Dàduì	驻地叶庄。
叶庄	Yèzhuāng	
汪庄	Wāngzhuāng	
范庄	Fànzhuāng	
周庄	Zhōuzhuāng	
孙庄	Sūnzhuāng	
冯庄	Féngzhuāng	
郇庄	Huánzhuāng	
刘庄	Liúzhuāng	
吕圩大队	Lǚwéi Dàduì	驻地吕圩。
吕圩	Lǚwéi	
郑庄	Zhèngzhuāng	
闸口大队	Zhákǒu Dàduì	驻地小陈庄。
小陈庄	Xiǎochénzhuāng	
闸口庄	Zhákǒuzhuāng	因靠近徐冲闸得名。
湾河大队	Wānhé Dàduì	驻地路西。
路西	Lùxī	位于宿沭灌公路西面。
湾河	Wānhé	位于军屯河的河湾处。
桥头	Qiáotóu	位于军屯河的公路桥头。
马湖	Máhú	位于湖荡，原是马姓地主佃户庄，故名。
郝庄	Hǎozhuāng	
张庄	Zhāngzhuāng	

标准名称	汉语拼音	备注
韦庄	Wéizhuāng	
路东	Lùdōng	位于宿沭灌公路东面。
前巷大队	Qiánxiàng Dàduì	驻地前巷。
前巷	Qiánxiàng	位于后巷南面。
宋庄	Sòngzhuāng	
中心大队	Zhōngxīn Dàduì	驻地后巷。
后巷	Hòuxiàng	
土城	Tǔchéng	因是怀文故城遗址故名。
中心庄	Zhōngxīnzhuāng	位于前巷和孙巷之间。
唐庄	Tángzhuāng	
李庄	Lǐzhuāng	
淮东	Huáidōng	位于淮沭河东岸。
孙巷大队	Sūnxiàng Dàduì	驻地于庄。
于庄	Yúzhūāng	
孙巷	Sūnxiàng	因孙姓成排居住中间成巷得名。
张庄	Zhāngzhuāng	
周庄	Zhōuzhuāng	
丰庄	Fēngzhuāng	
张圩	Zhāngwéi	
淮河	Huáihé	因靠近淮沭河得名。
长庄大队	Chángzhuāng Dàduì	驻地赵庄。
赵庄	Zhàozhuāng	
长庄	Chángzhuāng	
小杨庄	Xiǎoyángzhuāng	
崔庄	Cuīzhuāng	
周庄	Zhōuzhuāng	
双桥	Shuāngqiáo	因过去村头有两座小桥得名。
林庄	Línzhuāng	
姜庄	Jiāngzhuāng	
沙河	Shāhé	因村庄紧靠沙河得名。
窑南	Yáonán	村北有窑，故名。
唐庄	Tángzhuāng	
唐窑	Tángyáo	过去唐姓在此烧窑有名，故名。
毛庄	Máozhuāng	
葛庄	Gēzhuāng	
谷庄农科队	Gǔzhuāng Nóngkēduì	驻地谷庄。
谷庄	Gǔzhuāng	

标准名称	汉语拼音	备注
章顶大队	Zhāngdǐng Dàduì	驻地陈庄
陈庄	Chénzhuāng	
刘庄	Liúzhūāng	
蔡庄	Càizhuāng	
汪庄	Wāngzhūāng	
唐庄	Tángzhūāng	
章顶	Zhāngdǐng	章姓建村时因地势高故名。
任巷大队	Rénxiàng Dàduì	驻地张庄。
张庄	Zhāngzhūāng	
陆桥	Lùqiáo	陆姓村头有桥，故名。
任巷庄	Rénxiàngzhūāng	任姓对门建房居住，中间成巷，故名。
小王庄	Xiǎowángzhūāng	
小李庄	Xiǎolǐzhūāng	因庄中姓李多、庄小，得名。
周庄	Zhōuzhūāng	
余庄	Yúzhūāng	
牌坊庄大队	Páifāngzhūāng Dàduì	驻地陈庄。
陈庄	Chénzhuāng	
赵庄	Zhàozhūāng	
窑庄	Yáozhūāng	建村时，庄边有一古窑，因此得名。
陈大庄	Chéndàzhūāng	
牌坊庄	Páifāngzhūāng	过去庄中有牌坊，故名。
徐口	Xúkǒu	因徐姓村庄靠近柴沂渠渡口得名。
糖坊大队	Tángfāng Dàduì	驻地糖坊。
糖坊	Tángfāng	过去张姓在此设坊制糖，故名。
大王庄	Dàwángzhūāng	
张大庄	Zhāngdàzhūāng	
小唐庄	Xiǎotángzhūāng	
小李庄	Xiǎolǐzhūāng	
小毛庄	Xiǎomáo zhūāng	庄中姓毛多，庄小，因此得名。
毛大庄	Máodàzhūāng	
毛柴河	Máocháihé	姓毛多，过去村边沟塘遍长芦苇，因此得名。
小东庄	Xiǎodōngzhūāng	位于陈大庄东面。
晏庄	Yànzhuāng	
小徐庄	Xiǎoxúzhūāng	

标准名称	汉语拼音	备注
杨店大队	Yángdiàn Dàduì	驻地童庄。
童庄	Tóngzhuāng	
葛庄	Gēzhuāng	
袁庄	Yuánzhuāng	
王圩	Wángwēi	
朱庄	Zhūzhuāng	
陈庄	Chénzhuāng	
岳庄	Yuèzhuāng	
杨店	Yángdiàn	过去庄中杨姓开客店，故名。
吴庄	Wúzhuāng	
王庄	Wángzhuāng	
毛柴河	Máocháihé	别名对口毛。
田庄	Tiánzhuāng	
杨庄	Yángzhuāng	
董庄	Dǒngzhuāng	
城郊果园	Chéngjiāo Guǒyuán	驻地王庄。
王庄	Wángzhuāng	
徐庄	Xúzhuāng	
天后宫	Tiānhòugōng	过去庄中有天后宫，故名。
五里大队	Wǔlǐ Dàduì	驻地许庄。
许庄	Xúzhuāng	
史庄	Shǐzhuāng	
王洼	Wángwā	庄中王姓多，地势低洼，故名。
陆顶	Lùdǐng	因陆姓宅基高得名。
张庄	Zhāngzhuāng	
徐庄	Xúzhūāng	
南堆根	Nánduīgēn	位于老沭河南堆，故名。
北堆根	Bèiduígēn	位于老沭河北堆，故名。
徐庄大队	Xúzhūāng Dàduì	驻地徐庄。
徐庄	Xúzhūāng	
高庄	Gāozhūāng	
魏庄	Wèizhūāng	
沈庄	Shènzhūāng	
王庄	Wángzhūāng	
田庄	Tiánzhūāng	
河东大队	Hédōng Dàduì	驻地孙口。
孙口	Sūnkǒu	因孙姓村庄位于深流沟决口处得名。