

# 笙

## 的演奏法

(修订本)

阎海登 高金香 肖云翔 编著  
人民音乐出版社





# 笙 的 演 奏 法

〔修订本〕

阎 海 登  
高 金 香 编 著  
肖 云 翔

人民音乐出版社

**图书在版编目(CIP)数据**

笙的演奏法/阎海登,高金香,肖云翔编著.-2版  
(修订本).-北京:人民音乐出版社,

ISBN 7-103-00170-7

I. 笙… II. ①阎…②高…③肖… III. 笙-吹奏法  
IV. J632.126

中国版本图书馆 CIP 数据核字 (2001) 第 06954 号

人民音乐出版社出版发行

(北京市海淀区翠微路 2 号 邮政编码: 100036)

Http://www.people-music.com

E-mail: copyright@rymusic.com.cn

新华书店北京发行所经销

北京市兴顺印刷厂印刷

787×1092 毫米 16 开 6 印张

1987 年 1 月北京第 2 版 2003 年 1 月北京第 9 次印刷

印数: 90,881—93,900 册 定价: 8.80 元

**版权所有 翻版必究**

凡购买本社图书, 如有缺页、倒装等质量问题

请与本社出版部联系调换。电话: (010)68278400

## 前 言

笙是我国流行广泛、历史悠久、富于特色的民族吹管乐器。我国不同地区和不同民族中，流传着各种不同型制的笙。因此，在探讨笙的演奏法时，不能一概而论。必须从具体的某一种笙来谈。我们这里谈的是流传在我国北方一带的圆笙。书中的内容，除了笙的概述一章对笙作了一般的说明外，重点是谈如何学习吹奏二十一簧的圆笙。练习曲是根据二十一簧G调圆笙来编写的，其它调的笙也可用。二十一簧笙可以说是十七簧圆笙的一种发展和改制，它们之间的音位排列和手指按孔方法基本一致，因而在编写中也谈了十七簧圆笙的奏法，还编写了一些专用十七簧笙的练习曲。以十七簧笙来练所有的练习曲，运用笙的传统和声的方法吹奏也是可以的。

笙的演奏技巧是非常丰富的。其中包括传统技巧，在传统基础上发展的新的技巧，学习、借鉴其它乐器上的技巧。这里，我们初步将它们归纳了一下。并用了一些符号来作标志。同时，在谈到口内技巧时，运用了某些字的发音来作比喻，如“冷”“跟”等，其目的主要是让初学者比较容易找到舌的位置，较快地掌握正确方法。这些做法是否恰当，希望大家共同探讨。

笙这件乐器还在继续改进，吹奏方面的许多问题也还在探索、研究中。本文难免有缺点错误，恳切地希望大家提出意见批评指正。

编 著 者

### 重版说明：

本书于1983年重版时，对原书内容作了一些修订和补充：①增加了音位图②增加和调整了选曲。③增加了“簧片的制作”介绍。此外在正文中也补充了一些内容。

编 著 者

# 目 录

## 前 言

一、概 述	( 1 )
(一)笙的种类	( 1 )
(二)笙的性能	( 1 )
(三)圆笙的构造	( 2 )
(四)笙的音位排列	( 3 )
二、基本奏法	( 7 )
(一)姿 势	( 7 )
(二)持笙的方法	( 7 )
(三)按孔的方法	( 8 )
(四)呼吸用气的方法	( 8 )
三、怎样吹奏和声	( 10 )
(一)笙的传统和声吹奏法	( 10 )
(二)吹奏三度、六度及其它	( 12 )
四、笙的转调	( 13 )
五、演奏技巧	( 15 )
(一)口内技巧	( 15 )
(1)平吹 (2)吐音——单舌吐音、双舌吐音、三舌吐音 (3)花舌 (4)喉舌	
(5)呼打 (6)颤音	
(二)手指技巧	( 53 )
(1)颤指 (2)倚音 (3)历音 (4)抹音 (5)打音	
六、笙的保管及修理(附簧片制作)	( 58 )
七、选 曲	( 63 )
(一)三大纪律八项注意	( 63 )
(二)红花遍地开	( 65 )
(三)学习雷锋好榜样	( 68 )
(四)王杰的枪我们扛	( 71 )
(五)乡村新歌	( 73 )

(六)晚 会.....	( 77 )
(七)海南春晓.....	( 78 )
(八)孔雀开屏.....	( 81 )
(九)晋 调.....	( 84 )

# 一、概 述

## (一) 笙 的 种 类

笙的种类较多，我国南方江苏、浙江一带有“丝竹笙”（又称苏笙，十七根苗）；北方山西、陕西、河北、内蒙以及东北等地有“圆笙”；安徽、山东、河南等部分地区有“方笙”；我国少数民族地区有“芦笙”、“葫芦笙”；全国解放后，又创新制造出“排笙”“加键笙”和“扩音笙”等。

上述各地流传的各种笙，解放以后，大多在原有基础上进行了改革，使它们进一步适合演奏新乐曲的要求。例如，将原来十七苗十四簧笙改为十七簧笙，将十七苗笙改为二十一苗，二十二苗或二十四苗的笙。这样改，增加了半音，扩大了笙的音域，使笙能够适应较多的转调，加强了笙的表现力。原有的芦笙也有较大的革新，它由原来的六苗增加到十五苗，将竹制改为铜制。为了增大音量，又加上铜共鸣管，保持了原来的音色，丰富了这个乐器的表现能力。

## (二) 笙 的 性 能

笙是吹奏乐器，吹和吸都能出声。用它能吹奏曲调也能吹奏和声。笙的音色和谐、优美、丰满。在民间管乐齐奏时，笙在其中显得特别重要。它能起调和乐队音色的作用。同时，由于笙能运用和声吹奏，因而在齐奏中又起着丰富乐队音响效果的作用。如民间吹管乐唢呐、笛子、管子、笙齐奏，其中如缺少笙这个乐器，其它几个乐器奏出的声音便会显得不大协调。有笙参加进去，便显得统一和谐而丰满。又如某些弹拨乐器（如三弦）的声音比较响亮、突出，不大容易和其它乐器结合。但用笙和它合奏，便能使声音融合起来。笙运用在中、西乐器组合的管弦乐队中，也收到了良好的效果。

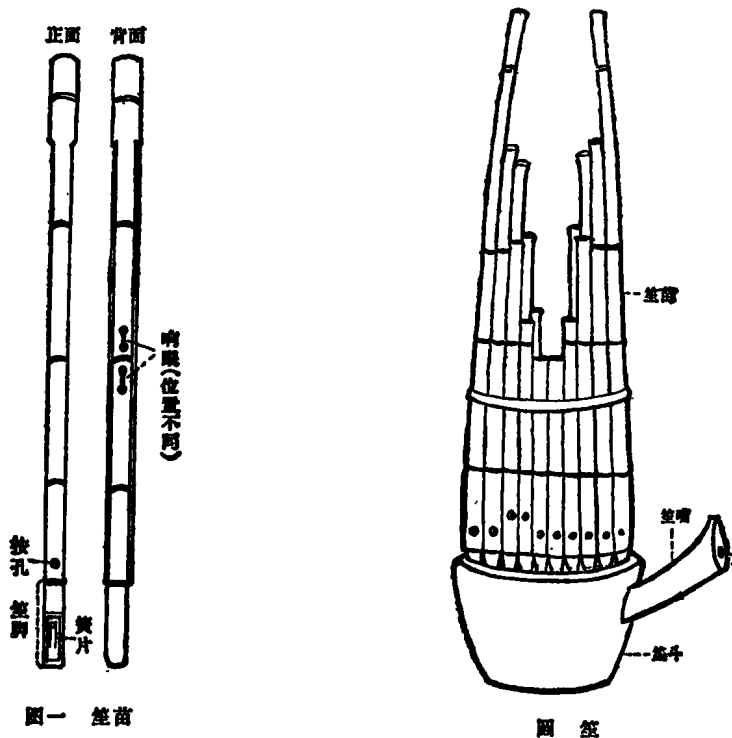
过去，笙一般只用于合奏、伴奏中，很少用于独奏。现在，笙已作为一种独奏乐器出现在舞台上。用它演奏雄健有力的音乐，能充分发挥其浑厚丰满的表现力；用它演奏抒情性的音乐，也能达到应有的效果，因而深受广大群众的欢迎。

### (三) 圆笙的构造

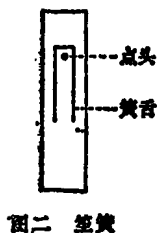
笙的种类较多，它们的构造各不相同。这里我们只就流行在我国北方的圆笙结构，简介如下：

圆笙主要由笙苗、笙簧、笙斗三部分组成。

【笙苗】（见图一）是笙的发音管。笙的声音，由安装在笙脚上的簧舌振动产生声波，通过笙苗管内空气柱的共鸣扩大发出。



笙苗一般由紫竹制成。笙苗下端开有圆形按音孔，笙苗上端开有出音孔（又名响眼、风眼或音窗），出音孔的高低位置由音高的要求来决定，苗的长度与音高要求符合时，便没有出音孔。笙苗下端装笙脚。笙脚为木制，最好用红木，也有的用柏木。笙簧平装在笙脚上面。

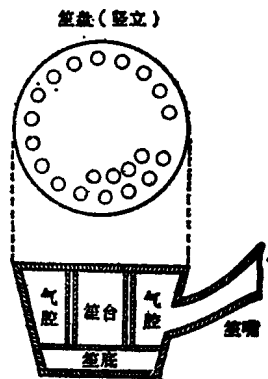


图二 笙簧

【笙簧】（见图二）即指笙的簧片，由响铜制成。它包括簧框和簧舌两部分，是在一块铜片上铲出来的。声音的产生，首先由簧舌振动。声音的高低，取决于簧舌的长短厚薄。一般说，簧舌长，音就低；簧舌短，音就高。簧舌的厚薄决定弹性的大小，在音高相同时，簧舌厚，吹奏时用气多而费力，但音量大一些。簧舌薄，吹奏时用气少而省力，但音量较小一些。



【笙斗】（见图三）是支撑全部笙苗和开吹孔的部分。吹笙时，气从笙嘴进入斗内再经笙苗而出声。因此，笙斗是接纳气息的枢纽。笙斗大多用铜制成。过去也有用木制的。斗上安有笙嘴，笙嘴有长、短、弯几种样式。斗的上面开有插笙苗的圆孔。笙斗内部有笙台，笙台一方面起笙斗上下的支柱作用，同时适当地减少斗内的空间，使吹奏时出音快而省力。



图三 笙斗

#### (四) 笙的音位排列

许多其它乐器的音都是按音阶的顺序排列，而笙的音位则是根据指法运用和吹奏者的习惯来安排。因此，笙的音位，笙苗的长短，没有统一的规定。但在同一地区使用同一种笙，其基本的音位排列方法是一致的。

(1) 二十一簧笙音域是：



(笙的实际音高比记谱高八度)

如以二十一簧G调笙为例，它所包括的音是：

1̣ 2̣ 3̣ 4̣ #4̣ 5̣ 6̣ b7̣ h7̣ 1̣ #1̣ 2̣ #2̣ 3̣ 4̣ 5̣ 6̣ 7̣ ị 2̣ 3̣

以上各音，按笙苗顺序，各音的音位是：

第	第	第	第	第	第	第	第	第	第	第	第	第	第	第	第	第	第	第	第	第	第
一	二	三	四	五	六	七	八	九	十	十一	十二	十三	十四	十五	十六	十七	十八	十九	二十	二十一	
苗	苗	苗	苗	苗	苗	苗	苗	苗	苗	苗	苗	苗	苗	苗	苗	苗	苗	苗	苗	苗	苗
4̣	4̣	7̣	2̣	1̣	b7̣	6̣	2̣	#1̣	7̣	6̣	5̣	ị	1̣	5̣	2̣	3̣	#4̣	3̣	3̣	#2̣	

(2) 十七簧笙音域是：



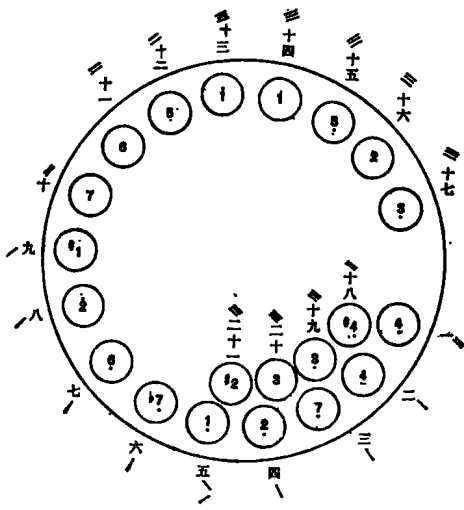
(笙的实际音高比记谱高八度)

如以十七簧G调笙为例，它所包括的音是：

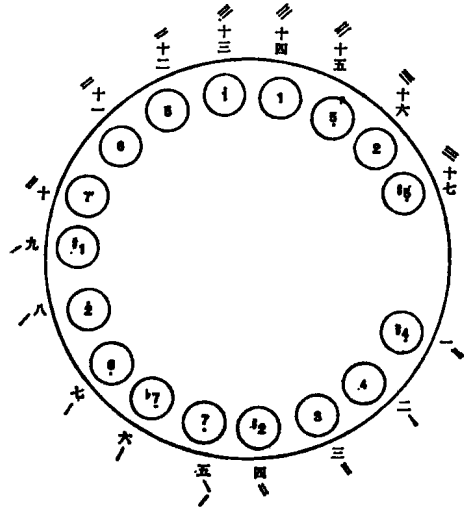
#4̣ 5̣ #5̣ 6̣ b7̣ h7̣ 1̣ #1̣ 2̣ #2̣ 3̣ 4̣ 5̣ 6̣ 7̣ ị 2̣

以上各音，按笙苗顺序，各音的音位是：

第	第	第	第	第	第	第	第	第	第	第	第	第	第	第	第	
一	二	三	四	五	六	七	八	九	十	十一	十二	十三	十四	十五	十六	十七
苗	苗	苗	苗	苗	苗	苗	苗	苗	苗	苗	苗	苗	苗	苗	苗	苗
#4	4	3	#2	7	b7	6	2	#1	7	6	5	i	1	5	2	#5

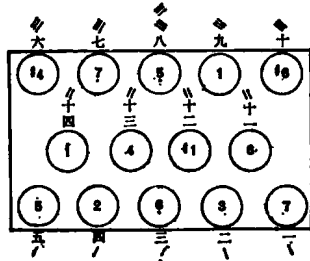


图四 二十一簧笙音位和笙苗顺序及指法

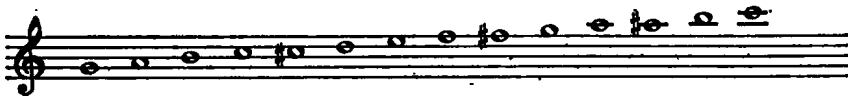


图五 十七簧笙音位和笙苗顺序及指法

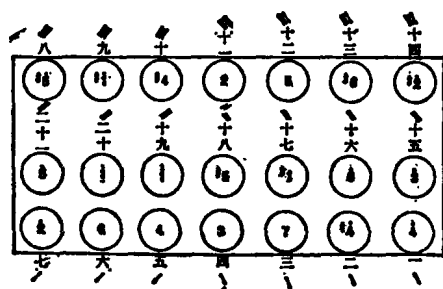
还有十四簧、二十一簧方笙及十七簧、二十一簧圆笙的另外几种音位排列及指法。如下图例：



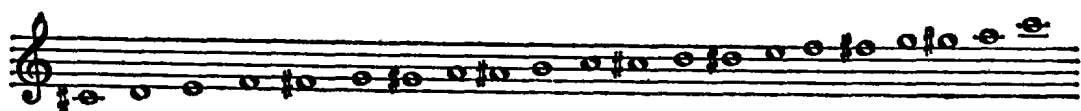
图六



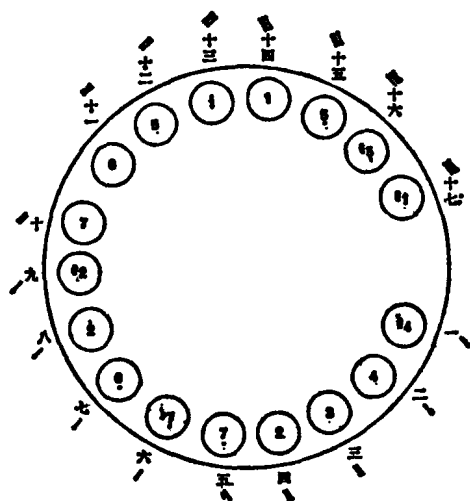
以上是十四簧方笙图示，这种方笙多流行于河南、山东广大农村和地方戏曲，曲艺团体中。



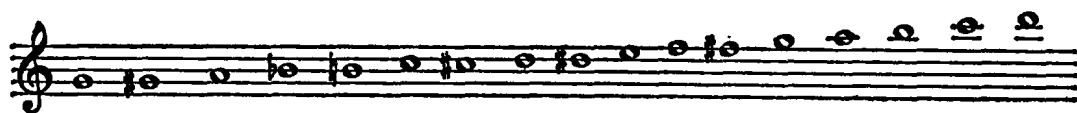
图七



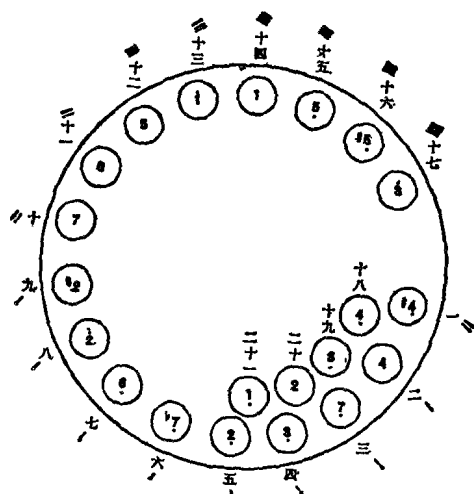
以上是二十一簧方笙图示，它是在十四簧方笙的基础上改进的。



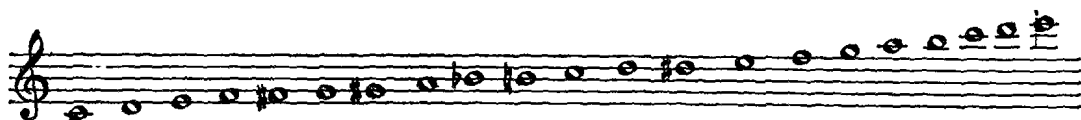
图八



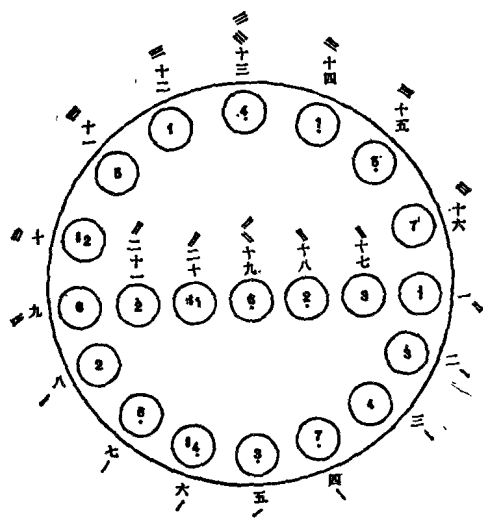
以上是十七簧圆笙图示，在我国不少地区其音位是这样排列的。



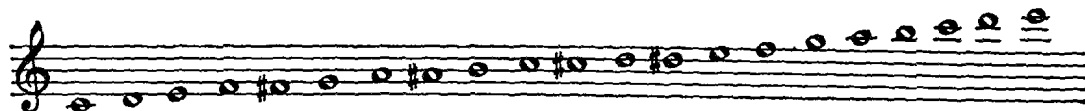
图九



以上是二十一簧圆笙图示，在我国不少地区其音位是如上排列的。



图十



以上是二十一簧两插手笙的音位排列。

## 二、基本奏法

### (一) 姿势

笙的吹奏姿势有立式，坐式两种。一般在独奏时采用立式较多，吹奏时，身体要站直，挺胸而不挺腹，身子可稍向右侧，面向正前方，两脚自然分开。持笙的左臂稍高，右臂稍低，两手托住笙斗。吹奏时，为了看谱方便并使观众能看到演奏者的面部，笙身可稍向右侧倾斜。

个人练习和合奏、伴奏时，一般取坐式较多。上身和立式基本相同，两腿自然分开，不要叠腿。要随时注意保持正确姿势。有的人在练习时，两手托着笙，两肘放在桌上吹奏，这是不好的习惯。

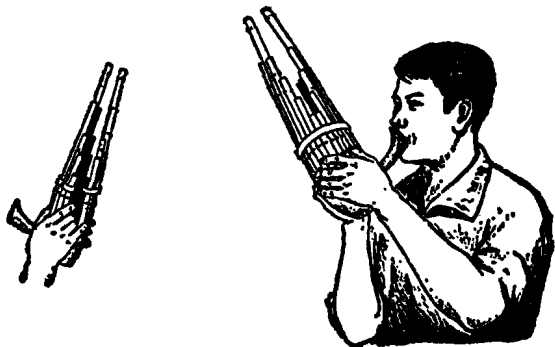
### (二) 持笙的方法

两手手掌将笙斗托住。右手中指、四指（无名指）插进笙苗的缝隙里面。二指放在第一根苗的当中。小指伸到后面放在第十六根苗的按孔处。大拇指放在第三、第四根苗的中间。左手食指放在第十二、十三根苗的中间。中指放在第十四、第十五根苗的中间。大拇指放在第七根苗的按孔处。四指（无名指）放在第十五根苗的笙脚处。小指自然地依附在笙斗上。

（见图十一）

二十一簧和十七簧的笙，都用七个手指按孔，即右手四个指，左手三个指。我们用以下符号来表示：

- |           |           |
|-----------|-----------|
| ∖ = 右手大拇指 | / = 左手大拇指 |
| ∖ = 右手食指  | / = 左手食指  |
| ≡ = 右手中指  | ≡ = 左手中指  |
| ◆ = 右手小指  |           |



图十一 持笙的方法



### (三) 按孔的方法

二十一簧G调笙，手指的按孔是：右手大拇指按第二根苗的 4 音，第三根苗的 7 音，第四根苗的 2 音，第五根苗的 1 音；（第五根苗的 1 音，有时用左手大拇指按。）食指按第一根苗的 4 音（用手指的中段），第十八根苗的 #4 音（用手指的上端）；中指按第十九根苗的 3 音，第二十根苗的 3 音，第二十一根苗的 #2 音；小指按第十六根苗的 2 音，第十七根苗的 3 音。

左手大拇指按第六根苗的 7 音，第七根苗的 6 音，第八根苗的 2 音，第九根苗的 #1 音；食指按第十根苗的 7 音（用手指的中段），第十一根苗的 6 音，第十二根苗的 5 音（用手指的上端）；中指按第十三根苗的 1 音，第十四根苗的 1 音（用手指的中段），第十五根苗的 5 音（用手指的上端）。

十七簧G调笙，手指按孔是：

左手手指的按孔和二十一簧的笙按法完全相同。

右手大拇指按第二根苗的 4 音，第五根苗的 7 音；食指按第一根苗的 #4 音（用手指的中段）；中指按第三根苗的 3 音，第四根苗的 #2 音；小指按第十六根苗的 2 音，第十七根苗的 #5 音。

按孔时的要求是：必须将孔全部按严密，如稍有偏离，便发不出音，或者发音不准。又因一个手指兼管好几个按孔，这就要求手指的动作灵敏，运用自如，否则便奏不好乐曲。这就要在平时加强训练。

### (四) 呼吸用气的方法

笙的声音主要靠吹奏者的气息来支持，笙与其它管乐器不同的是它既运用吹（呼），又运用吸的力量来演奏，它还需奏和声，用气是较多的。因此，正确掌握呼吸用气的方法，对于学习吹笙和提高吹笙的技巧是很重要的。

下面谈谈呼吸用气的基本方法：

吸气时，胸部挺直，上身肌肉放松，口形要小，保持人们通常吸气的状态，有节制地让气息象一条线似地（口内不存气）直吸入肺部，然后扩充到整个胸部。胸腔胸腔尽可能扩张，把气吸足，随着吸入气息的增多，要感觉到似乎气息压到了腰部和小腹底部，不可只感觉在胸肺上部。

胸腔和肺部有伸缩性，气息呼出时，随之收缩，气息增多随之扩张，扩张时必须产生压力而往下压沉。因此使人感觉到小腹、甚至腰部都充满气息，虽然气息是到不了这些部位



### 三、怎样吹奏和声

#### (一) 笙的传统和声吹奏法

笙的和声吹奏，体现在许多传统的民乐中。归纳起来看，其方法是在旋律音的上方配上纯五度、八度音，有时，根据乐曲内容表现的需要，同时在旋律音的下方加上一个纯四度音。这样配制，突出的是旋律音，而其它音只起丰富旋律音的作用。如给旋律音“1”配上传统和声，就是  $\overset{1}{5}$  或  $\overset{1}{5} \underset{4}{3}$ 。

根据这个原则，二十一簧笙的传统和声配制如下表：

和声音	$\overset{1}{5}$	$\overset{2}{6}$	$\overset{3}{7}$	$\overset{4}{1}$	$\overset{\sharp 1}{2}$	$\overset{\natural 2}{3}$	$\overset{\flat 2}{4}$	$\overset{\sharp 2}{5}$	$\overset{\natural 2}{6}$	$\overset{\flat 2}{7}$	$\overset{\sharp 2}{1}$	$\overset{\natural 2}{2}$	$\overset{\flat 2}{3}$	$\overset{\sharp 2}{4}$	$\overset{\natural 2}{5}$	$\overset{\flat 2}{6}$	$\overset{\sharp 2}{7}$	$\overset{\natural 2}{1}$	$\overset{\flat 2}{2}$	$\overset{\sharp 2}{3}$	
旋律音	$\underset{1}{1}$	$\underset{2}{2}$	$\underset{3}{3}$	$\underset{4}{4}$	$\underset{\sharp 4}{\sharp 4}$	$\underset{5}{5}$	$\underset{\flat 7}{\flat 7}$	$\underset{\sharp 7}{\sharp 7}$	$\underset{1}{1}$	$\underset{\sharp 1}{\sharp 1}$	$\underset{2}{2}$	$\underset{\sharp 2}{\sharp 2}$	$\underset{3}{3}$	$\underset{4}{4}$	$\underset{5}{5}$	$\underset{6}{6}$	$\underset{7}{7}$	$\underset{1}{1}$	$\underset{2}{2}$	$\underset{3}{3}$	
和声音				(1)	(2)(3)(4)( $\sharp 4$ )(5)		(6)( $\flat 7$ )( $\sharp 7$ )(1)(2)(3)														(5)(6)(7)

十七簧笙的传统和声配制如下表：

和声音	$\overset{\sharp 1}{2}$	$\overset{\natural 2}{3}$	$\overset{\flat 2}{4}$	$\overset{\natural 2}{5}$	$\overset{\flat 2}{6}$	$\overset{\sharp 2}{7}$	$\overset{\natural 2}{1}$	$\overset{\flat 2}{2}$	$\overset{\sharp 2}{3}$	$\overset{\natural 2}{4}$	$\overset{\flat 2}{5}$	$\overset{\sharp 2}{6}$	$\overset{\natural 2}{7}$	$\overset{\flat 2}{1}$	$\overset{\sharp 2}{2}$	$\overset{\natural 2}{3}$	$\overset{\flat 2}{4}$	$\overset{\sharp 2}{5}$	$\overset{\natural 2}{6}$	$\overset{\flat 2}{7}$	$\overset{\sharp 2}{1}$	$\overset{\natural 2}{2}$	$\overset{\flat 2}{3}$	
旋律音	$\underset{\sharp 4}{\sharp 4}$	$\underset{5}{5}$	$\underset{\sharp 5}{\sharp 5}$	$\underset{6}{6}$	$\underset{7}{7}$	$\underset{\flat 7}{\flat 7}$	$\underset{1}{1}$	$\underset{\sharp 1}{\sharp 1}$	$\underset{2}{2}$	$\underset{\sharp 2}{\sharp 2}$	$\underset{3}{3}$	$\underset{4}{4}$	$\underset{5}{5}$	$\underset{6}{6}$	$\underset{7}{7}$	$\underset{1}{1}$	$\underset{2}{2}$	$\underset{3}{3}$	$\underset{4}{4}$	$\underset{5}{5}$	$\underset{6}{6}$	$\underset{7}{7}$	$\underset{1}{1}$	$\underset{2}{2}$
和声音																								( $\sharp 4$ )(5)( $\sharp 5$ )(6)( $\flat 7$ )(7)(1)(2)(3)

如果有低于“ $\sharp 4$ ”的旋律音，可翻高八度吹奏。在翻高八度吹奏时，除旋律音上方配五、八度传统和声外，下面必须加纯四度的传统和声音。如：旋律音  $\underset{3}{3} \underset{2}{2} \underset{1}{1}$  可吹成  $\underset{3}{3} \underset{2}{2} \underset{1}{1}$ ，其上方用传统和声的五度音  $\underset{7}{7} \underset{6}{6} \underset{5}{5}$ ；其下方用传统和声的四度音  $\underset{7}{7} \underset{6}{6} \underset{5}{5}$ 。这样配制，能使翻高八度的旋律音显得不那么突兀，维护了旋律线条的清晰。当然，这也仅仅是一种补救的办法。但是，如果在笙上能够吹出旋律音，就不能任意将某些旋律音翻高八度和翻低八度来吹，或把翻高或翻低的八度音配上四、五、八度传统和声。如：把  $\underset{1}{1} \underset{3}{3} \underset{1}{1} \underset{3}{3}$  奏成  $\underset{1}{1} \underset{3}{3} \underset{1}{1} \underset{3}{3}$ ，再配上  $\underset{1}{1} \underset{3}{3} \underset{1}{1} \underset{3}{3}$  的传统和声，这样，既听不清原来的旋律，和声也显得呆板。

要想把旋律线条吹的清晰，仅仅懂得上面的和音搭配是不够的；这里面还有单音和音结合使用问题。俗话说：会吹的一条线，不会吹的一大片。

