

中国高等院校美术教材·水彩画艺术系列
上海市重点学科建设项目资助 项目编号: B601



人物水彩画艺术

THE ART OF CHARACTER WATERCOLORS

©冯信群\许晶\编著

江西美术出版社



中国高等院校美术教材·水彩画艺术系列

人物水彩画艺术

THE ART OF CHARACTER WATERCOLORS

©冯信群\许晶\编著

江西美术出版社

本书由江西美术出版社出版。未经出版者书面许可，不得以任何方式
抄袭、复制或节录本书的任何部分。
版权所有，侵权必究
本书法律顾问：江西中戈律师事务所

图书在版编目(CIP)数据

人物水彩画艺术/冯信群,许晶编著.—南昌:江西美术出版社,2010.8
中国高等院校美术教材·水彩画艺术系列
ISBN 978-7-5480-0345-8

I.①人… II.①冯… ②许… III.①水彩画:人物画—技法(美术)—高等院校—教材
IV.①J215

中国版本图书馆CIP数据核字(2010)第154827号

责任编辑:陈波
版式设计:许晶
编排制作:蒋博

陈波图书工作室

欢迎订购江西美术出版社中国高等院校美术教材。
联系电话:0791-6566241,联系人:蒋博、魏莉琴。

中国高等院校美术教材·水彩画艺术系列——人物水彩画艺术

ZHONGGUO GAODENG YUANXIAO MEISHU JIAOCAI · SHUICAIHUA YISHU XILIE
RENWU SHUICAIHUA YISHU

编著:冯信群 许晶
出版发行:江西美术出版社
地址:南昌市子安路66号
网址:www.jxfinearts.com
E-mail:jxms@jxpp.com
经销:新华书店
印刷:恒美印务(广州)有限公司
开本:889mm×1194mm 1/16
印张:11
版次:2010年8月第1版
印次:2010年8月第1次印刷
印数:4000

ISBN 978-7-5480-0345-8

定价:48.00元

赣版权登字—06—2010—163

版权所有，侵权必究

前 言

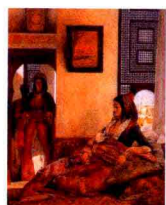
水彩以其优美、雅致的格调和自由活泼的特性，具有着其他艺术所不能取代的表现力和独特面貌。水彩画在水与色的交融中，在光与影的变幻中，在透与纯的渗透中，彰显一种轻快、透明、灵动的艺术魅力，使无数画者倾倒、崇拜而狂热追求。

水彩画讲求画面清新明快，色彩纯净透明，用笔大胆肯定，不必要的“复改”都会减损水彩画的光辉。人物水彩画艺术更是令人兴奋但又极富挑战性的课题。人物是极具灵性的主题，丰富的表情变化、形体间微妙的色彩、光影、虚实变奏无不拨动着艺术家灵感的心弦，诱发无数艺术家对该课题的研究与探索，以塑造生动、感人的人物形象来寄托作者的情思与喜好，传递对生活的评价与感悟。但是水彩画的语言特质及作画特点决定了人物水彩画的表现存在相当大的难度。水与色的交融存在许多偶然性，变幻莫测又难以把握，画面的效果不一定按事先预定的方向去发展，一笔之中做到形、色同时到位实属不易。人物的形体结构复杂多变，对作者的造型功底提出了更高的要求，人物水彩画表现，要求作者具备扎实的表现功底和深厚的艺术修养，控制好水性、色性、纸性和时间性之间微妙的变化，必须经过反复练习研究探索，从实践中获得经验，才能很好地掌握水彩画那活泼多变的特性。

就表现对象及技法要求而言，人物水彩画较其他题材更为复杂，其表现难度也更大。但人物水彩又是将水彩画的独特艺术美感和技法语言更为纯粹及完美呈现的题材，人物写生反映出来的画面生动性与现场感也是其他题材难以替代的。目前，国内大多数美术及艺术设计院校仅局限于水彩静物及风景的基础训练，对于人物水彩表现大都粗略带过或根本不提。要知道，水彩人物画表现在训练学生造型能力的严谨、表现技法的灵活、生动气氛的把握、新鲜感受的捕捉等方面都是其他教学方法所难以匹敌的。人物水彩画教学，在训练学生造型、色彩及表现技法技巧的同时，对于如何控制水色渗透流动与准确塑造形体提出了更高的要求。人物的表情、动势瞬息万变，这对于训练学生对瞬间感受的捕捉、现场感的把握也都有着很大的帮助。

该书从内容设置到章节编排，从插图范例挑选到注释解析都经过悉心思考与筛选。将复杂的人体结构、面部特征进行分解剖析以及对多种表现技巧与步骤要领的探索与推介都是在总结多年教学经验及艺术实践的基础上进行的归纳与强调，兼具系统性与一定的创新性。书中既有包含人物水彩画的历史渊源、作画特点及创作类型等相关理论的介绍，又针对人物水彩特点推介具有实用价值的表现语言与材料技法。近300幅国内外人物水彩艺术精品从不同的视角进行剖析，为读者提供多角度处理人物水彩画面的经验与技巧。愿本书的出版能对广大学子与水彩爱好者有所启示与帮助。

目录



第一章 人物水彩画艺术概述	1
第一节 人物水彩画的渊源与发展	2
第二节 西方人物水彩画的代表人物及作品	4
第三节 水彩人物画的基本素质及画具要求	10
第四节 人物水彩画的造型、色彩、表现要素	13
第五节 人物水彩画的类别和特征	18



第二章 人物各主要部位的分析与表现	25
第一节 头部的造型要点与结构分析	26
第二节 身体各主要部位的结构特征	35
第三节 人物的形体比例差异	39
第四节 人物动势、轮廓与边缘线处理	40



第三章 水彩人物的写生与表现	43
第一节 水彩头像的写生与表现	44
第二节 水彩半身像的写生与表现	60
第三节 水彩全身像的写生与表现	74
第四节 水彩人体的写生与表现	86



第四章 人物水彩画技法与表现研究	99
第一节 材料与技法	100
第二节 色彩、形状与画面	106



第五章 水彩人物画的创作	117
第一节 绘画创作的形态	118
第二节 水彩创作的类别	121
第三节 水彩人物创作的要素及注意问题	124



第六章 人物水彩画的教学环节研究

125

第一节 目的要求

126

第二节 重点与难点

126

第三节 方法与手段

126

第四节 作业安排与要求

126



第七章 作品与鉴赏

133

后记

170

参考文献

170

第一章 人物水彩画艺术概述

靠了对人物水彩画渊源及脉络的寻踪，靠了对西方人物水彩画家代表力作的解读，靠了对人物水彩造型、色彩及表现要素的分析，为我们开启认识人物水彩画艺术之门，促发对人物水彩魅力的探秘。

第一节 人物水彩画的渊源与发展

从水彩画发展的历史可知，水彩人物画始于16世纪，18世纪以前的水彩人物画，还是一种淡彩作业，色彩也不是十分丰富。早期的水彩人物画没有主题性创作，在艺术取向上没有准确的定位，依附于素描、版画。是德国绘画大师丢勒将色与形结合，用水彩铺底，以水粉描绘的方法绘制肖像、动物、植物、风景画等作品，佛兰德斯绘画大师鲁本斯运用明暗画法绘制水彩人物速写，荷兰画家伦勃朗以素描淡彩的形式绘制人物肖像，他们为水彩人物画的创作开拓了新的道路。

18世纪到19世纪初，水彩画在英国得到了飞速的发展，涌现出大批具有时代风貌的大场景人物画的宏幅巨作。如英国惠特利的《爱尔兰市集》（1783），罗兰森的《沃克斯霍尔花园》（1784），富塞利的《牧童之梦》（1786）。西班牙画家戈雅、法国画家德拉克洛瓦也都用水彩画工具创作过肖像画及风景画。然而，这一时期水彩人物画不是速写式的生活记录就是为油画创作提供草图参考，画面效果也大都借用水彩画的工具材料，借鉴油画的绘画技巧，追求油画式的厚重、细腻的艺术格调。由于过分看重油画的审美价值与油画的社会功利性，未能充分认识水彩画自身的艺术特色，水彩人物画只是作为油画创作的参考。兴许水彩画在人物画创作上比其他题材的局限性大，水彩画的题材一直停留在风景和静物的阶段，人物画则寥若晨星。

19世纪，水彩画艺术在英国取得举世瞩目的成就，涌现出像泰纳、康斯泰勃尔、波宁顿等一大批著名的水彩画艺术家，他们在创作实践中逐渐认识到水彩艺术与众不同的语言特点，慢慢摆脱了油画技法的影响，逐

步建立起一套完整的独特技法，建立起与油画相并列的独立画种。水彩表现技巧的发展，水彩画独树一帜的艺术魅力及审美特征的凸显也促使人物水彩画创作繁荣，涌现出一批专门从事人物水彩画艺术研究的画家，如以画人体著称的英国画家卢梭·弗林特、瑞典画家佐恩、美国画家萨金特都是这一时期的代表画家。进入20世纪，美国一批人物水彩画家在追随欧洲水彩画的同时，突破传统水彩的表现观念，对形式语言与技法进行大胆尝试，如著名的人物水彩画家安德鲁·怀斯、理查·雷德，他们在丰富水彩画的表现语言的同时也赋予人物水彩画以全新的面貌。



图1-1 《男人像》 作者：马里亚诺·福尔图尼 淡彩表现的人物形象，虽然用色不多，但结构严谨，人物刻画得结实而有力。

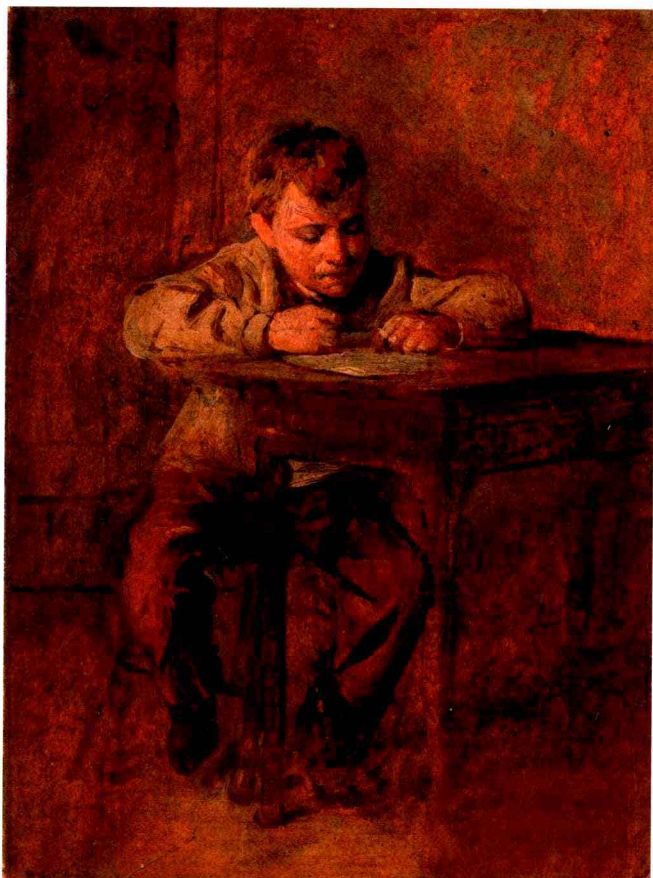
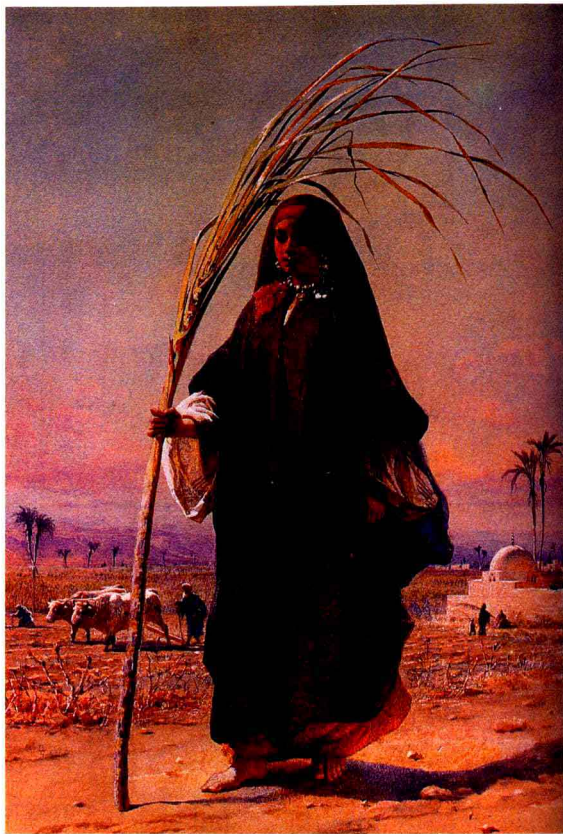


图1-2 《努力工作》 作者：威廉·亨利·亨特（1790-1864）该画极具地道英国传统水彩意趣，画面色彩凝重，小男孩面部生动而自然的表情神态赋予画面优雅精美的视觉感受。

如今，随着现代艺术观念形态的转向，越来越多的画家从水彩画固有的程式观念中走出来，在材料更新的基础上，借鉴其他画种的特技，扩展水彩画的外延氛围，探索其形式、肌理如何顺应于当代绘画艺术观念和审美趣味。画法上从湿画法、干画法、多层画法、做底子画法、综合画法无所不试，材料技法的探索在丰富水彩本体语言的同时，促使人物水彩作品更加多姿多彩。现在，人物水彩画的发展正进入了全新的阶段，人物水彩画的表现形式、技法的创新运用将更加广泛和有独创性。水彩画走过的历程证实水彩人物画是在内涵与外延双重取向的结合中求其存在与发展的，多元取向将赋予人物水彩画新的艺术特征。



左上 图1-3 《持甘蔗茎的少女》 作者：卡尔·哈格（英国） 1866年 哈格成功地表达了黑纱半透明的透光性及金黄色内袍不透光的厚实光滑质感特性。少女稚嫩的肤色与银饰的质感也表现得惟妙惟肖。

右上 图1-4 《回忆过去》 作者：卡尔顿·阿尔弗莱德·史密斯（英国） 作品真实地描绘了家庭生活的主题，人物的动态安排得十分自然而美丽。窗户的阳光撒在粉色的长裙上，照亮了生动的长裙。

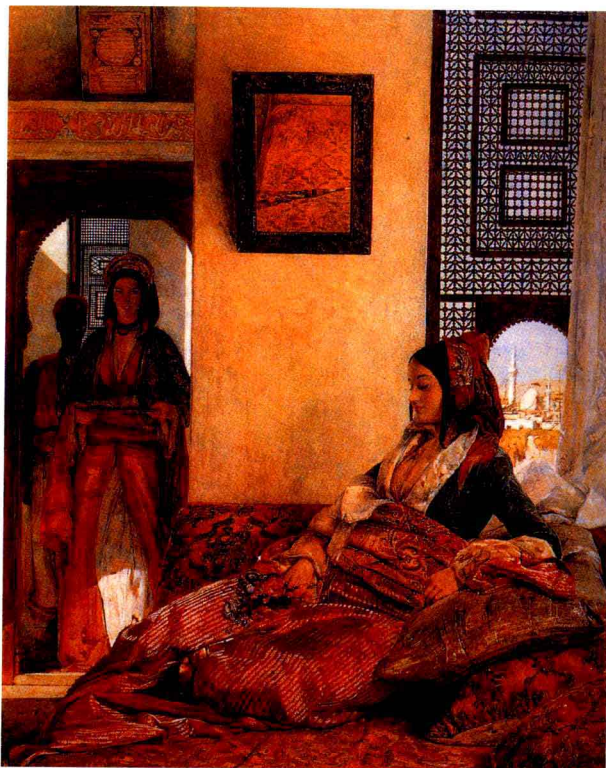
下 图1-5 《乐者》 作者：帕特·凯恩斯（美国） 美国当代水彩画家。弧线将画面背景分成一黑一白、一深一浅两部分，乐者与自己长长的投影穿插其中，形成画面形式构成感。简洁而单纯的色彩处理赋予画面特别的视觉味道。



第二节 西方人物水彩画的代表人物及作品

在西方水彩人物画创作领域里，不少画家都有着出色的表现，从英国古典水彩艺术大师刘易斯到以画人体著称的卢梭·弗林特，从瑞典画家佐恩到美国水彩人物画大师怀斯，他们以自己卓越的技巧在继承与发扬西方写实传统的基础上，不断创新，展示出人物水彩画的魅力。

约翰·弗雷德里克·刘易斯（1805-1876），他的水彩画不仅突破了传统，而且对未来水彩画的发展产生了深远的影响。他在传统水彩写实基础上，善以精细的手法和丰富的色彩表现光的魅力，赋予作品深厚的绘画表现语言和独特的色彩魅力。



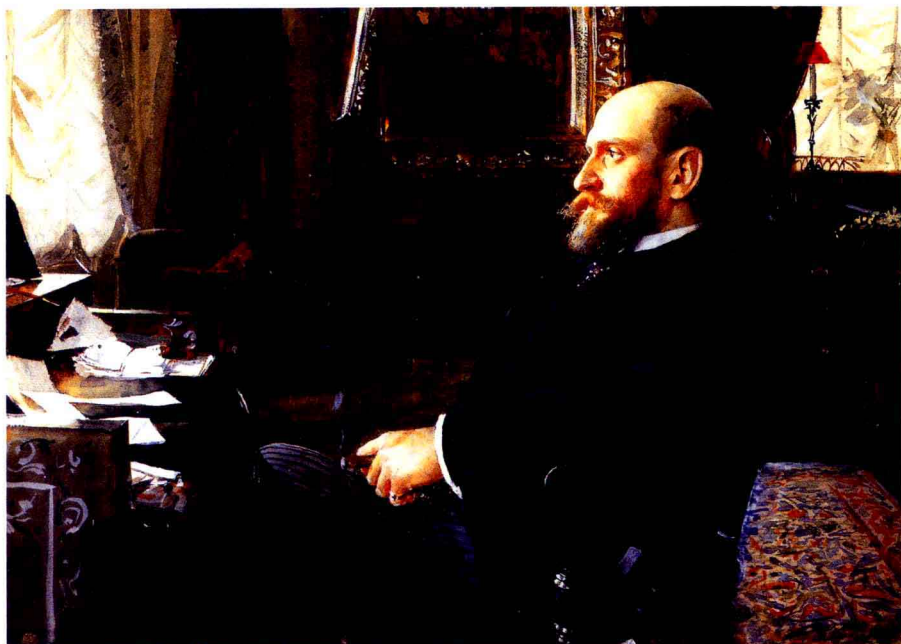
左上 图1-6 《开罗回教女眷的生活》 作者：约翰·弗雷德里克·刘易斯（英国） 画中，室内的窗帘、靠垫、人物的衣纹及侍女裙摆部分的质感，画家都以细腻的小笔触精心刻画。为了表现室内的光影效果，画家混入白色颜料描绘近景女子及其身后侍女裙摆的受光面，细腻的笔法将裙摆质感表现得惟妙惟肖。

右上 图1-7 《少女》 作者：约翰·弗雷德里克·刘易斯（英国） 作者通过对衣裙细腻而深入的刻画将少女优雅高贵的气质表现出来。上身装束繁缛的纹饰处理，既刻画出绸缎的质地又将人物的体量感表现得真实而贴切，足见刘易斯高超的表现技巧。

下 图1-8 《罗马的复活节》 作者：约翰·弗雷德里克·刘易斯（英国） 以优美的风格及艳丽的色彩绘制西班牙的生活和历史画卷。背景建筑的透视、明暗和光影刻画非常准确，应规入矩，再现了广场真实的空间。在众多人物的安排上，主次分明、疏密有致，广场远处的建筑和人群，笼罩在阳光和大气之中，空间虚实和复杂的色彩变化都安排得井井有条。



佐恩（1860-1920）：瑞典著名水彩画家。在人物水彩画表现方面，他在重视传统技法基础上追求画面的光感和色彩变化，画法松动而畅快。用笔潇洒、自由，喜用阔大豪放的笔触描绘对象，但对局部的刻画又细致入微。色调清新明朗，富有光泽，并且淡雅适度。



左上 图1-9 《阿迪欧斯·玛利亚》作者：佐恩（瑞典）一近一远的人物安排在画面中形成空间纵深感，近景人物蓝色衣纹的处理，采用错落有致的笔法生成张弛有度的褶皱节奏，与腿部晕染的表现手法形成对比，产生动感。

右上 图1-10 《女孩法尔贝》作者：佐恩（瑞典）这幅作品充分体现画家对水彩技法纯熟的把握能力。床上的床罩、靠垫采用湿画法完成，色彩稳重而透亮，统一而丰富。抓住女孩顽皮和率真的特性进行重点刻画，使画面充满生气。

下 图1-11 《欧内斯特·卡瑟尔爵士》作者：佐恩（瑞典）画面色调厚重而统一，画家以细腻的小笔触对爵士的面部进行了细致深入的刻画。爵士鼻梁、窗帘、纸张等受光部位采用白粉提亮，使画面获得柔和纯洁的光线。

英国画家卢梭·弗林特（1880-1969）以画女人体而著称。他笔下的水彩人物画渗透出一股优雅的形式美，描绘的女性充满朝气，散发出迷人的魅力，也是“透明水彩”的典范。弗林特最善于表现光影的美妙感觉，恰到好处地掌握色彩、水分与时间，创造了一种独特的洗涤方法。他画人时，总是先画上一层中间色，未干时，急用干笔洗出亮部，接着再敷上一层天光色彩，然后急速画出明暗交界线及身体的暗部阴影，待干后再按其筋肉，加上几笔或用清水稍稍洗涤，就完全成功了。



上 图1-12 《穿长裙的妇人》 作者：卢梭·弗林特 弗林特非常擅长表现长裙，尤其是白色的衣褶和色调，作品中，妇人的长裙被他表现得即单纯又丰富，从亮丽的明部到深暗的褶皱，色阶既宽广又统一。

中 图1-13 《穿裙子的裸妇群像》 作者：卢梭·弗林特 该画选用有色水彩纸底色作为画面的紫灰基调。弗林特把模特的不同姿态分组画下来，画面中心人物的刻画从人物的动态安排到衣纹的表现既轻松自如又充满张力。

下 图1-14 《读书的女人体》 作者：卢梭·弗林特 画面在稳重的黑白系列色调中加上浅蓝、浅粉色的对比色调，洋溢一股高贵典雅的华丽气氛。女人体的各段落表现既分明又浑然一体，形体结构的承接和转换的节奏感投射一种和谐。女人体的细腻整体与周围布满衬布的细碎褶皱形成对照，是画家运用变化与统一、协调与对比艺术法则的成功典范。

美国画家萨金特(1860-1925)以肖像画著称的写实主义画家萨金特是美国最著名的水彩人物画家之一。萨金特严谨的造型技巧、潇洒的笔法和瑰丽的色彩,都体现了他绘画艺术上的极高造诣。

萨金特的人物水彩作品,无论在构图还是光与色的处理上,都显示出一种极其自然流畅的风格。他的水彩作品带有浓厚的即兴式速写情志,水分淋漓,色彩凝重而炫目,笔致肯定,光的运用和处理令人惊叹不已。他笔下的人物往往色调明亮,用笔高度洗练,对人物性格的刻画,在面部表情上清晰可见。



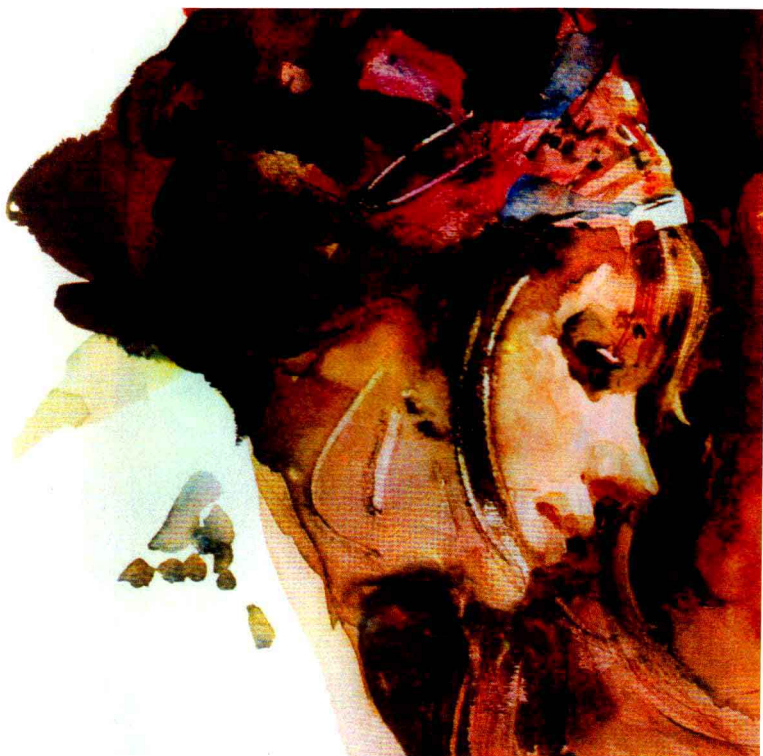
左上 图1-15 《庭院》作者:萨金特(美国) 此幅作品构图巧妙,两个女子分别坐在一堵墙的两边,为了破解这种对称构图给人造成的呆板感,画家在中间墙壁上安排了一个门。门中露出庭院的景象,在加深空间感的同时也丰富了画面层次。门中绿色的树木滋润了干涩的墙面,起到了调解和对比的作用。技法上,萨金特用笔洒脱放松,潇洒的笔触给人以活泼灵动的视觉享受。

左下 图1-16 《贵妇》作者:萨金特(美国) 作品中将两位女子的光感表现得十分巧妙。画家以洗练的笔法,准确生动的造型,在画面上营造出灿烂的外光色彩。

右 图1-17 《WJ夫人》作者:萨金特(美国) 作品气韵生动,足见大家手笔。人物头部用湿画法,先从浅色画起,冷暖色彩巧妙衔接,干湿流畅自然,五官的刻画也见色见笔。脸部外轮廓用长线条大胆勾勒,棕色头发仅概括的几笔便塑造出头部的块面关系。蓬松的头发和严谨的面部造型形成对照。同时画家还控制了色彩的明度,来表现人物亮丽的衣裙和白枕套。

美国画家查理·雷德将现代艺术观念有机地融入到水彩人物的创作当中，形成自己独树一帜的技法。他的作品豪放、大气，明快的色彩与概括简练的笔触构成其独具特色的绘画语言。他善于以写意的手法创造无形的轮廓和有形的体积感，或采用平斜相交的笔法组成浓淡有致的色块，或落笔迅捷、挥洒自如，造成气势磅礴的效果。他的色彩感觉神秘，对主题形象的捕获快速巧妙，形神兼备。

在人物水彩画创作中，画家常根据其自身创意的需要，在绘画创作中省去许多细节，追求一种轻快、明丽、简洁的艺术效果。



左 图1-18 《男子像》作者：查理·雷德（美国）帽子、长发与马甲采用湿画法一气呵成，在高度统一中根据水色晕染的微妙变奏来区分它们之间的关系。简练概括、水色淋漓又大气磅礴。

右上 图1-19 《带头巾的女孩》作者：查理·雷德（美国）为了突出女孩面部表情，雷德用周围深暗的调子来加强面部，使受光的脸部与背景、头发形成对比。脸颊和脖子的阴影画得很浅，使脸部显得整体而统一。近处几缕头发的高光线条是画家在半干的底色上刮出来的，为画面平添些许生机。

右下 图1-20 《仙杜拉》作者：查理·雷德（美国）在纯熟洋溢的铅笔线上轻松奔放地上色成为雷德水彩写生的特色。该作品施色用笔大胆、泼辣，仅以简单的几笔色彩就将坐姿人体的光感、人物结构关系表现出来。

美国当代著名水彩艺术大师安德鲁·怀斯，他的水彩人物画致力于塑造丰富的艺术形象和揭示人物内心世界，善于挖掘生活的深度并将其转化为画面上的艺术激情和独特的艺术感受。怀斯的水彩人物画用笔极其洒脱奔放，以写实的手法，生动、细腻地刻画出人物的丰富内心世界，并以细腻的人物性格刻画诠释了他内心真切的感受和想象。怀斯的水彩语言内涵超出传统水彩画表现手法的界限，拓展了水彩表现人物的深度、力度及广度，达到了前所未有的高峰。

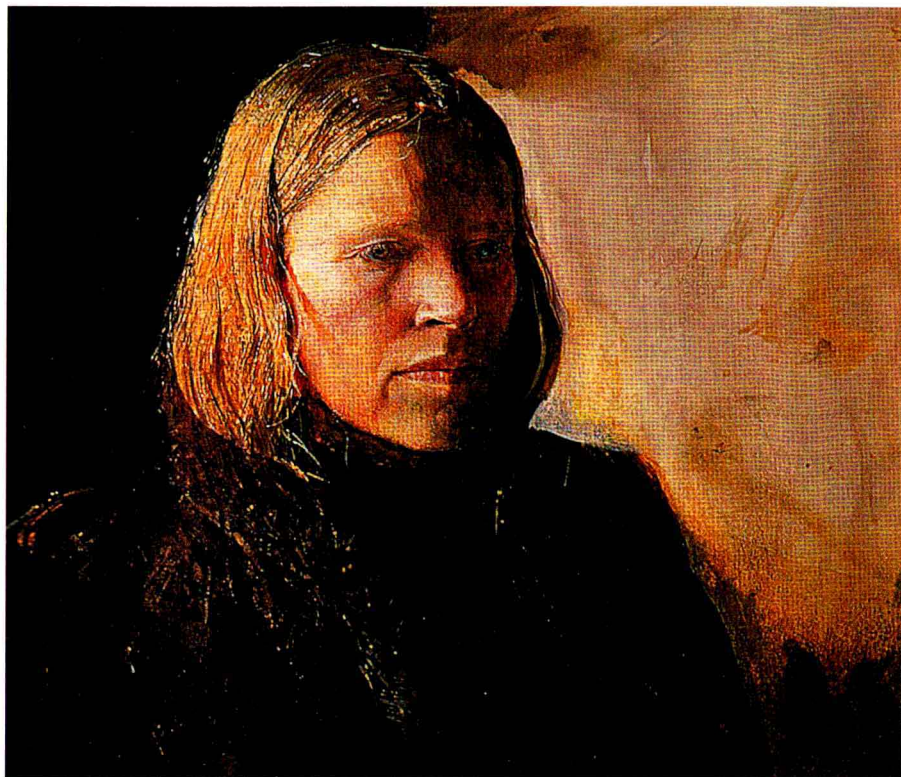


图1-21 《梳荷叶形发式的女人像》 作者：安德鲁·怀斯（美国） 作品画风质朴、严谨，人物脸部的结构和肌肉的弹性表现得十分润泽，头发与面部皮肤质感处理尤为成功。面部肤色细腻而透明，采用浅色罩染的手法几乎看不到笔触与水迹，蓬松的头发则以大胆的线条勾画出缕缕肌理，几条最亮的发丝采用粉色提亮，栩栩如生，仿佛可以用手触摸。



图1-22 《白日梦》 作者：安德鲁·怀斯（美国） 画面构图巧妙，压低人体位置，放大背景空间。女人体上缕缕轻纱将观众引入无限遐思，画面中，作者加入了自己的主观理想和愿望，成功地把客观现实和主观感受融合在一起，形成了具有深刻思想内涵的艺术表现。

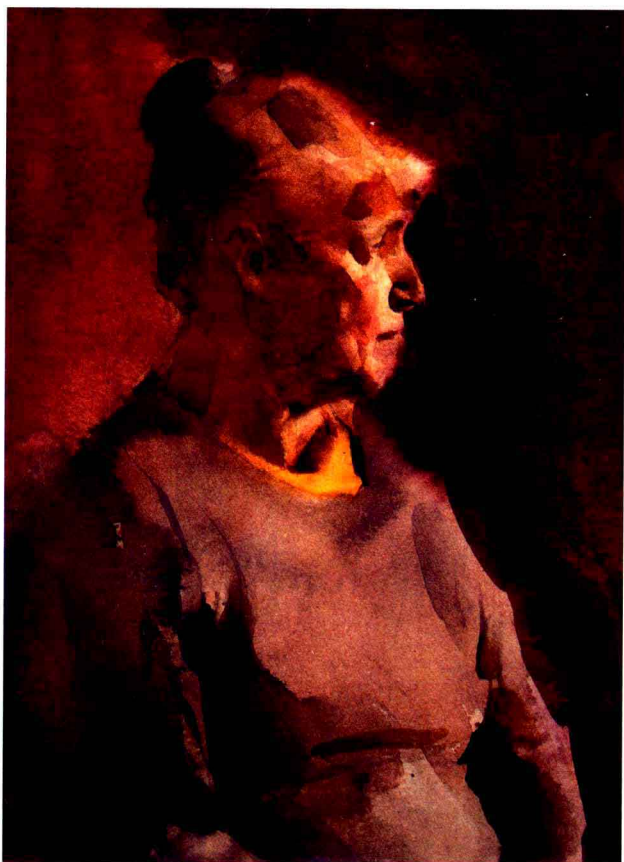
第三节 水彩人物画的基本素质及画具要求

一、强化造型能力训练，提高表现技巧

水彩人物画在透明灵动的色彩变幻中表现人物微妙而丰富的色彩及结构形体变奏，其轻快流畅、自然纯净的艺术处理手法彰显独特的艺术魅力。但是水彩颜色的透明性与难以更改的作画特性给人物画创作带来很大的难度。较其他媒材的人物画创作，水彩画具有不可重复性，作画时讲究一笔到位，落笔无悔，只能加不能减，一笔之中要做到形、色、水三要素同时到位确非易事。所以扎实的造型能力训练，对难度甚大的水彩人物创作来说至关重要。造型能力的训练是我们表现人物比例、透视、结构的必要前提，造型能力的训练既包括对形象生理解剖关系、结构造型关系以及五官形体透视、比例的理解，又包含具备色彩表现人物各个部位的基础，更包含运用水彩的技法语言形式表现物象，自觉地从造型的角度去感受并自如地构造画面。对于人物水彩画来说，水分的控制，色彩的恰当应用，是衡量水彩人物画艺术水平高低的重要标尺。在画面效果的传达上，应有透明、滋润、流畅等迷人的语言特质。以干画法为主的作品，应充实而不繁琐，用笔肯定而不干枯，色泽透明而不浑浊；以湿画法为主的作品，应流畅而有力度，既滋润又充实，不空泛，不疲软，明快而又有分量。因此，画家在进行创作中，无论是具象、抽象或意象的，只有具备了人物的扎实造型基本功及熟练的水彩语言表现技巧，才能做得到游刃有余，最大限度地发挥自己的创造力。

二、深入体验生活，提高艺术修养

没有生活就没有艺术，要塑造一个有血有肉完整的人物形象，不贴近生活、观察生活是做不到的。捕捉人物的面部、服饰、肌肤、体态、表情的特征，除了用心观察，分析形象的外在形体特征外，深入他们的生活，体味他们的地域、文化特色也是不可缺少的功课。真正的艺术家必须具备独立观察、理解形象的感受力，有自己对形象独到的理解、分析与判断力，并通过自己的形式语言和风格个性将其表现。只有了解对象，才能把握住形象的“魂”，许多精彩的人物作品之所以能打动人心，就是基于对生活的深入观察和思考。



左 图1-23 《老妇肖像》作者：科洛别伊尼科夫 这幅列宾美术学院学生的课堂习作，将老妇人脸部的块面结构关系归纳得准确而概括，眼部、颧骨、鼻子处的干笔触将老妇人的面部塑造得结实而生动，充分体现了作者对造型结构的控制力。

右 图1-24 《节日》作者：杨斌 这幅以线施色的速写小品，笔法非常灵活，依靠几笔精炼流畅的线条便将背小孩妇人的动势捕捉下来，疏密有序的线条将妇人臀部结构及裙摆的飘逸感描绘得充满情趣，流露出生活的自然与轻松感，也传递一份对生活的真挚情感。