

文化百科丛书

■
图
文
版



游遍中国



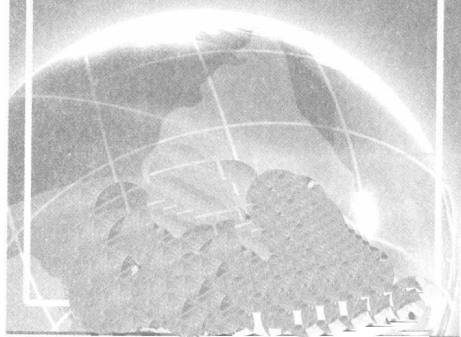
李楠◎主编

辽海出版社

文化百科丛书

【图文珍藏版】

游遍中国



李楠 主编



辽海出版社

浙江雁荡山

雁荡山坐落于浙江省温州乐清境内。为首批国家重点风景名胜区，中国十大名山之一。因“山顶有湖，芦苇丛生，秋雁宿之”，因而得名。雁荡山根植于东海，山水形胜，以峰、瀑、洞、嶂见长，素有“海上名山”、“寰中绝胜”之誉，史称“东南第一山”。开山凿胜，始于南北朝，兴盛于唐宋，文化底蕴丰厚。

雁荡山气候宜人，冬暖夏凉，环境优美，空气清新。它不仅是游览胜地，而且得天独厚，物产丰富。1982年被国务院公布为国家级重点风景名胜区。

雁荡山是括苍山的支脉。由于受到断裂构造的破坏，雁荡山呈垂直裂隙发育，又经流水作用，风化侵蚀，多成柱状构造，形成拔地而起的岩峰、石柱、石墩，景色奇特秀丽，故又有“地貌造型博物馆”之称。雁荡山系由乐清雁荡山、中雁荡山和平阳南雁荡山三部分组成。

乐清雁荡山以奇驰名。奇峰怪石，粗犷雄伟；古洞石室，奇趣诱人；叠嶂悬壁，高耸嵯峨；飞瀑流泉，神奇多变。景区有灵峰、灵岩、大龙湫、雁湖、三折瀑、显胜门、仙桥、羊角洞八大景区，东南部风景较集中，灵峰、灵岩和大龙湫，简称“二灵一龙”，是全山的风景中心，古时称为“雁荡风景三绝”。

中雁荡山位于乐清市西南隅，原名白石山，因其山似雁荡，而又介于南北雁荡之间而得名中雁荡。中雁荡山分玉甌、三湖、东淙、西淙、凤凰山、杨八洞、刘公谷七个景区。景区内300处景观，峰湖相映，瀑潭相叠，岩洞相连，以峰、岩、洞、湖、瀑称胜。尤其是白石、钟前、龙山三湖，水碧山青，波平如镜，倒影重叠；湖上风生。水中鱼跃，林间鸟鸣，空气洁净，秀色可餐，在浙南诸风景区中确属罕见。

中雁荡山的玉甌、西淙、东淙为三大主要景区。步入景区，即见峰峦陡峭，洞谷深邃，峰奇石怪，溪碧泉清。自然造型奇秀，空间组合协调优美。



南海观音铜像

景区人文景观丰富，白石杨柳滩有温州史前文化遗址。

南雁荡山在平阳县境内，与乐清雁荡山齐名，“北雁好峰，南雁好洞”。这里的洞天石府幽邃奇绝，尤以观音洞、仙姑洞最为著名。石梁和雄关也是览胜之处，如东南屏障、云关等。

南雁荡山景区，分东西洞、顺溪、畴溪、石城、东屿五大景区，因山顶有荡，秋雁栖之而得名，境内峰峦嵒迥，溪壑交错，岩洞密布，怒瀑飞奔，“儒、释、道”三教荟萃，文物胜迹众多，民俗风情独特。南雁自然景观以山得势，因水成景，山因水活，水随山转，山光水色、相映成趣，以秀溪、幽洞、奇峰、景岩、银瀑、石笋等自然风光六胜而闻名遐迩。赵朴初赞美南雁诗曰：秋色平分南北雁，高风遥接东西林。与北雁荡山、中雁荡山合称雁荡山风景名胜区，属山岳型国家级重点风景名胜。

景区山岳由浙闽边界的洞宫山山脉延伸而来，多在海拔 500 米以上，迂折嵒回，北部以明王峰为主峰，海拔 1077 米。九溪汇流，中贯溪滩，山水相映。分东西洞、顺溪、东屿、畴溪和石城 5 个景区，有 67 峰、24 洞、13 潭、8 瀑、9 石之胜。气候宜人，年平均气温 17.9℃。

南雁开发始于唐代中期，盛于五代、两宋。唐宗室李皋任温州长史时，曾作《游南雁荡山》诗。《方輿胜览》载：五代时高僧愿齐“闻平阳明王峰顶有雁荡，天晴则钟梵相闻”，遂“杖锡寻访，结茅其间”。吴越王钱氏“因建普照道场，尽以平阳一乡之赋贖之”。北宋时建会文阁，后称会文书院，南宋理学家朱熹曾来此讲学，一时人文荟萃。据史料记载，人文景观仅就古建筑而言，就有 13 古刹、18 庵、12 院、3 亭、8 堂、2 洞、2 楼、1 庙、1 坛。儒、释、道三教遗址匹布，历代摩崖石刻碑记林立。而闻名的顺溪古居，畚乡的独特民俗，则更富地方特色。



一线天

从唐宋起，风光秀丽的雁荡山就成了世人向往之地，也留下了许多骚客画家的墨宝。初唐时诗人杜审言游历了雁荡，至今大龙湫还有“杜审言来此”的刻石。北宋沈括、吕夷简，南宋王十朋、楼钥经过雁荡山，都留下诗句篇章。明代画家唐寅画有长幅《雁荡》。至于清代，如诗人袁枚、蒋心余、阮元等人赋诗著文更多。雁荡山还富有题刻，至今还保存许多历史文物，为文物爱好者所鉴赏，也为游览者增加了游兴。

雁荡山有着独特的品格，“日景耐看，夜景消魂”。“观山景，尝海鲜”，

“一景多变，移步换形”。这是它区别于中国其他名山大川的三大特色。

我们平时说的雁荡山一般指乐清雁荡山，素以峰、嶂、洞、瀑称胜，其奇特的造型、优美的神韵、深邃的意境，无不令人惊叹。乐清雁荡山开山始于南北朝，兴于唐，盛于宋，积淀了千年的佛教历史和山水文化。

福建武夷山

“碧水丹山古文化，武夷奇秀甲天下”。自古以来，武夷山就以奇秀甲于东南的自然风光，令古今游者折服，而武夷山底蕴丰厚，悠久的历史文化和无故优美动人的故事、典故及传说，又令中外游人陶醉。秦汉以来，武夷山素为儒者、僧人、羽士、丹客流连之地。汉武帝曾派遣使者在大王峰南麓设坛，用于鱼祭祀武夷君。唐天宝年间，朝廷封武夷山为“天下名山”。唐末五代时把武夷山列为天下三十六洞天的“第十六洞升真元化之天”。

武夷山位于福建省武夷山脉北段东南麓，面积 70 平方千米。相传唐尧时代的长寿老翁彭祖菇芝饮瀑，隐于此山，生有二子，长曰“武”，次曰“夷”，二人开山挖河，疏干洪水，后人为纪念他们，就把此山称为“武夷山”。后来连闽赣边界的大山脉也统称为武夷山脉。另传，此地为古代闽越族栖息之所，其首领名武夷君，此山因为古越人的栖息之地而得名。

武夷山脉，横亘千里，宛如一条绿色的长龙蜿蜒逶迤于闽、浙、赣、粤四省。驰名中外的武夷山国家级自然保护区就坐落于武夷山脉偏北的最高地段，是我国东南大陆现存面积最大、保留最为完整的中亚热带森林生态



青龙瀑布

系统。被纳入联合国世界生物圈保护区网络，被评为具有全球保护意义的 A 级保护区。森林植被保存完整，生物资源丰富，珍稀种类繁多。已定名的高等植物 2466 种，低等植物 840 种，脊椎动物 475 种，昆虫 31 个目近 5000 种。有国家重点保护植物 26 种，国家一、二类保护动物 56 种，另有“角怪”等数十种本区特有的世界罕见物种，素以“模式标本产地”闻名于世。保护区与武夷山国家级风景名胜区毗邻，区内峰峦林立，气势磅礴，既有醇厚古朴的原始大森林风貌，又有造化神奇的俏丽英姿，是融雄浑、古朴、隽秀于

一体的一方圣土，是回归大自然的胜地。

武夷山风景名胜区属典型丹霞地貌，素有“碧水丹山”、“奇秀甲东南”之美誉，是首批国家级重点风景名胜区之一，被国际旅游组织执委会主席巴尔科夫人称为“世界环境保护的典范”。堪称一绝的九曲溪，迁流而下，山沿水立，水随山转，山光水色，交相辉映，三十六峰、九十九岩一览无余，其间更有距今约 3800 年前高插于悬崖峭壁之上的船，令人叹为观止。

武夷山文物古迹主要有架壑船棺、武夷宫（冲佑观）、武夷精舍遗址、遇林亭瓷窑遗址、元代皇家御茶园遗址等，摩崖石刻 400 多处。南朝陈的顾野王、宋朱熹、明黄道周都曾在此讲学。

1979 年武夷山自然保护区被国务院列为全国 5 个重点自然保护区之一；1982 年武夷山被列为国家重点风景名胜区；1987 年武夷山自然保护区被联合国教科文组织列入世界人与生物圈；1992 年武夷山自然保护区被联合国列为全球生物多样性保护区；1992 年国务院批准设立武夷山国家旅游度假区；1993 年 9 月国务院批准设立武夷山航空口岸为国家一类口岸；1999 年 1 月被国家旅游局命名为首批中国优秀旅游城市；1999 年 10 月被中央文明办、国家建设部、国家旅游局授予全国第二批文明风景旅游区示范点。

武夷山风景区主要由九曲溪、天游峰、桃源洞、天心岩、武夷宫、水帘洞和莲花峰等景区组成。

福建太姥山

太姥山是闽东第一胜景，位于福建省东北部，在福鼎市正南距市区 45 千米，面积为 60 平方千米，太姥山最初叫做“才山”，传说在尧时，山中有一位种花的老妇人，一次无意中碰到了修炼成仙的道士，得到指点的老妇人，也成仙升入天界。后人尊之为“太母”。汉武帝命东方朔考察天下名山，太姥山被列为三十六名山之一，并写上“天下第一山”为记，才由此改名太姥山。因为它山海互相辉映，所以被誉为“海上仙都”。太姥山于 1988 年 1 月被国务院批准为国家级重点风景名胜区。

太姥山国家重点风景名胜区观赏面积有 92.02 平方千米，保护面积为 200 平方千米，是一处以花岗岩峰林岩洞为特色，融山、海、川和人文景观于一体的国家级重点风景名胜区，分为太姥山岳、晴川海滨、九鲤溪瀑、福瑶列岛、桑园翠湖五大景区，此外还有冷城古堡、瑞云寺两个景点，拥有峻山、奇石、异洞、秀溪、急瀑等众多自然景观以及古刹、碑刻等丰富的人文景观，游人就近便可登山、观海、探洞、泛溪、寻古、采风……

太姥山位于东海之滨，所以显得格外雄伟壮观。它的主峰摩霄峰海拔 917 米。另外还有覆鼎峰、新月峰、笔架峰、仙药峰、莲花峰等 45 座山峰，

这些山峰都在 500 米到 900 米之间。覆鼎峰因形状像覆鼎而得名。新月峰又名观日峰，是观赏海上日出的好地方。

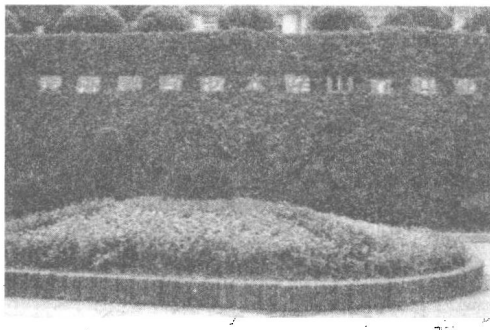
太姥山的岩石造型奇特，有各种各样的形态：如“仙人锯板”、“金猫扑鼠”、“九鲤朝天”、“二佛谈经”等，形成 360 多处奇景。“九鲤朝天”石就像九条在水面飞跃的鲤鱼，“和尚讲经”石活像一个和尚身披袈裟坐在经坛上捧着经书面对东海说法。

太姥山由于地处沿海，因此有很多曲折幽深的岩洞。这些洞洞中有洞，洞中套洞，洞洞相连，洞中有景，例如通海洞与通天洞相映成趣，上通下达，非鬼斧神工不能为。整个太姥山就是一个谜洞世界，如果有常迷路的人去了，要想找到出路恐怕有点困难。

太姥山靠近大海，又地处天气多变的南方，所以常常是烟雾弥漫，和雾都“伦敦”有的比，但是这里的雾不仅仅是雾，在雾中还有许多奇观，所以古人对这种天气赞赏为：“云雾多变尽奇观。”

太姥山在唐宋时就十分兴盛，历史悠久，古寺众多，留下不少历代文人墨客的遗迹。比较重要的人物有南宋理学家朱熹、史学家郑樵、唐朝刺史林嵩、太子太傅薛令之、明朝抗倭名将俞大猷、黎鹏举、程伯简、鸦片战争中以身殉国的镇海总兵张朝发、民国初年海军上将萨镇冰等人。玉湖庵、璇玑洞为朱熹隐居、著书之处，宋摩崖石刻至今犹存；还有唐宋明清石刻几十处；山下冷城为郑樵讲学处，也是宋进士湖南提刑杨楫的家乡，山下的秦屿镇乃明代抗倭古战场之一。

太姥山山南山北有三十六处寺院，其中以国兴、白云、一片瓦、香山、瑞云、灵峰、芭蕉、天王等寺为最大。今国兴寺的遗址上尚存唐大型石柱 360 根，寺前有楞伽宝塔和石池，还有许多刻有动物、花卉的石雕。此寺系闽中都督辛子言绘制太姥名胜图，呈奏明皇李隆基，准奏后于唐代乾符四年兴建的。一片瓦寺的太姥娘娘石塔，建于唐，



太姥山

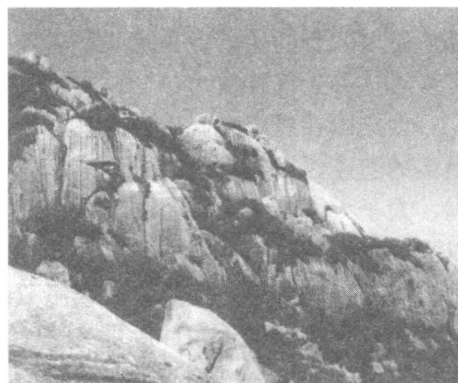
其碑文题刻：“尧封太姥娘娘舍利塔”九字，为唐玄宗赐题。白云寺的慧明塔，建于明永乐十五年，高僧慧明和尚葬于此。白云寺后的摩霄峰顶，有石室称摩尼宫，仅丈许，旁有古井。波斯人摩尼创立摩尼教，唐宋年间传入中国，此处很可能是摩尼教遗址。素称“太姥第一寺”的瑞云寺，创建于后晋石敬瑭天福元年，距今近千载，至今仍具相当规模。

太姥山还具有光荣的革命历史，在第一次国内革命战争时期，叶飞、粟裕、刘英等同志曾在此开展过游击战争，创建苏区。

据地质学家考证，太姥岩石为花岗岩，属燕山晚期，是地质史中生代白垩纪的产物，距今约有一亿年。由于地壳变动，呈东西、南北与近水平三组互相垂直的方向节理发育，风化形成浑圆状、球状、锯齿状、城堡状、板状、柱状等各种形态，座座奇峰与块块怪石以及纵横交错的洞窟等，无不各具形态。太姥山共有肖人肖物的岩石达 360 景。有的肖人，如：夫妻岩、二佛谈经、二仙对弈、弥勒袒腹、沙弥拜月、罗汉岩、八戒石等；有的肖物，如：九鲤朝天、仙人锯板、金龟爬壁、玉猴照镜、金猫扑鼠、玉兔听潮、歪嘴蛤蟆、金鸡报晓、一片瓦、牛背石等；有的具有神话色彩，如：太姥升天石、云标石、飞来石、望仙桥等，古人曾赞：“太姥无俗石，个个似神工，随人意所识，万象在胸中。”



太姥山风景



太姥山风景

在太姥山花岗岩峰林内部还发育了一系列大型走廊式裂隙岩洞，这些洞纵横交错、曲折幽深，经普查有各种各样的洞 100 多个。若想遍历诸洞，需时 28 天，有的洞一进一出需一天时间。这些洞各具特色，有的往下延伸，直通海面，叫通海洞；有的向上攀登，可达“九鲤朝天”石顶，称通天洞；有的终年滴水，曰滴水洞；有的乱石垒叠，洞顶崛岩高低，游人进入需躬腰折背而过，名为三折腰；有的洞中套洞，神奇莫测，称之为神仙洞；有的洞中可观日；有的可望海；有的存丹井；有的有龙潭。小的只容几人休息，大的可容千百余人，甚至可建楼、台、亭、阁，有的几条小涧汇流于洞中，流水潺潺，泉水叮咚。而在诸洞中最神奇的，首推一线天、七星洞、将军十八洞。一线天，是名符其实的一线之天，洞长 60 米，高 37 米，路陡且窄，仅容一人侧身而过，妙趣天成；七星洞岩石陡峭，天开一线，上嵌七颗岩石，宛如星星，奇妙无比；将军十八洞是由十八个洞组成的洞群，可上、可下、可左、可右，洞中可望海、观天，洞内怪石玲珑，古藤缠绕，夏日从此登游，极为凉爽舒适。

“云横断壁千层险”是太姥奇峰的真实写照。太姥山 54 座山峰集中于海拔 500 至 900 多米之间，峰峦交错、嶙峋峻峭，形成狭谷、峭壁、深渊，峰

回路转、曲径通幽，有张有弛、另有情趣。主峰高达 917 米，从海上看，透空轮廓雄浑险峻，如一巨大屏风拔地而起，气势壮阔。登高观沧海，海湾、岛屿、渔帆、鸥鸟……历历在目，山下田园村舍尽收眼底，令人心旷神怡。

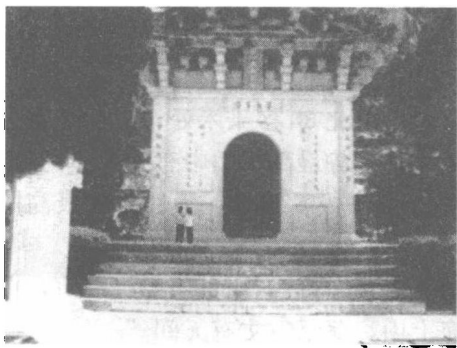
由于海洋上空水汽充沛，每当晴天早晨，海湾、山麓云雾升腾，如柔缕轻纱，在山谷中缭绕，时聚时散，瞬息多变，蔚为壮观；峰顶出露云海之上，时隐时现，出没无常，宛如人间仙境；在黎明前的黑暗过后，东海天际一线微露鱼肚白，继而变红，随之一轮红日从海平线上喷薄而出，冉冉升起，此情此景，莫不令人欢呼雀跃，亢奋激昂。

福建清源山

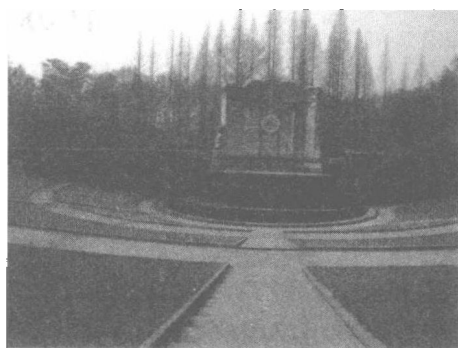
清源山风景名胜区是国务院公布的国家重点风景名胜区。它地处福建省东南部，晋江下游东北岸，与发展中的泉州市区三面接壤。距厦门市 106 千米，福州市 196 千米。

清源之奇以石，清源之灵以泉。对清源山，元人赞誉“闽海蓬莱第一山”，于 1988 年被国务院公布为国家级重点风景名胜区。

清源山自然景色秀丽，人文景观荟萃，尤以山上泉眼诸多别称“泉山”，因山高入云称“齐云山”。因山位于城市北郊又称“北山”，山上有三峰亦称“三台山”。



弘一大师舍利塔



音乐台

江苏钟山

钟山又名紫金山，因在阳光映照下山顶上出现紫金色光芒而得名，位于江苏省南京市的东郊，东西宽约 7 千米，南北约 3 千米，面积 31 平方千米，

主峰海拔 440 米，是古都南京名胜古迹荟萃之地。

钟山气势磅礴，壮丽雄浑，好像一条巨龙盘卧在南京的东面，故有“钟山龙蟠”之美誉。钟山是南京这座“江南名都”、“帝王之宅”的东北屏障和重要依托，古都南京在政治、经济、军事、文化各个方面的重大变化与发展，几乎都在钟山一带留下了丰富的历史遗产。

钟山早在六朝时期就建有大小寺庵几十座，成为一个著名的风景区。建国后，以封山育林和人工造林同时并举的方法，将钟山全部绿化。今天，出中山门往东，一直到钟山脚下，一路上是由两行粗壮的梧桐树组成的林荫大道，即使在夏季烈日当空之时，阳光也难透过浓密的树叶，射到马路上。到达钟山，看到的是大片的树林和青翠的竹林。

今日的钟山风景名胜区含中山陵、灵谷寺、明孝陵、头陀岭、玄武湖等 5 个景区。景区内 有 3 个国家级重点文物保护单位，9 个省级文物保护单位和 33 个市级文物保护单位，自然、人文景观 200 余处，还有紫金山天文台、中山植物园等著名科研场所和景观。自钟山远眺，中山陵、明孝陵巍峨庄严，玄武湖、紫霞湖波光粼粼，覆舟山、鸡笼山秀峰塔影，山、水、城、林浑然一体，交相辉映。

钟山风景区植被有明显的过渡性，既有北方温带植被类型，也有南方亚热带植被类型，为南北植物引种过渡地带，区内现有木本植物 400 余种，草本植物 200 余种，鸟类 63 种，昆虫 200 多种。

江苏云台山

云台山风景名胜区，位于江苏省连云港市东北 30 多千米处，从西到东分前、中、后云台山，其中前云台山范围最大，地势最高，山中有 166 座高峰，景区内就有大小秀丽的山头 134 座，主峰玉女海拔 625 米，为江苏省最高的山峰。

云台山古称郁州山，唐宋时称苍梧山。唐李白诗：“明日不归沉碧海，白云愁色满苍梧。”宋苏轼诗：“郁郁苍梧海上山，蓬莱方丈有无间。”

云台山原来只是黄海中的一列岛屿，18 世纪方与大陆相连。遂形成峻峰深涧，奇岩坦坡，山光水色，独具神姿，被誉为：“海内四大名灵”之一。明嘉靖年间道教兴盛，道士云集达 2 万之众，山又被誉为“七十一福地”。云台山风景以山水岩洞为特色，包括海滨、宿城、孔望山、花果山 4 景区。面积约 180 平方千米。

海滨景区，风光壮丽，别墅鳞次。夏天，阳光灿烂，海风徐徐，避暑消夏，实称佳境。龙门海滨浴场，游泳沐浴皆宜，还可扬帆行舟，领略大海

情趣。

宿城景区位于市东南郊，这里怪峰突兀，环抱宿城，激流飞瀑，粗犷自然。山麓禹山温泉，富含放射性元素氡，水温达 86℃，可治疗皮肤病。

孔望山景区的特点为一“古”字，古代文物遍布锦屏山、石柵山一带，古人类旧石器时代晚期的桃花山遗址有 4000 多年前的“天书”、原始东夷部落的岩画。孔望山摩崖石为东汉时期的艺术珍品。孔望山在市区南面不远，古时叫胸山，山的东面紧依黄海，清代雍正、乾隆年间才与陆地相连。古代帝王如秦始皇、唐太宗，文人学者如孔子、李白、苏轼、李时珍、吴承恩等都在此留下过足迹。相传孔子游胸山相遇老渔夫的故事，很有教益。孔子和老渔夫对话，在受到老渔夫的启发后，便对门生说：“大家要记住，凡事要知之为知之，不知为不知。”据说就因为这个缘故，从此人们便把胸山改名叫孔望山了。

花果山景区，为云台山最著名的景区。据说，花果山是吴承恩命名的。相传，吴承恩在淮安府官场失意，得知海州境内有座云台山，为宇内四大灵山之一，便乘船来到山下，只见云台山四面环海，峰奇石怪，堪称“世上瀛洲”。便在一处弯弓形的山脚下的三官庙中住下，他搜集民间传说，并到山上实地考察山石形象，以他丰富的想象力，一连写了三年，终于写成了古典名著《西游记》。神话中“齐天大圣”孙悟空活生生的形象，一经与世人见面，花果山更是蜚声中外。书中描写的许多引人入胜的景点，如七十二洞、水帘洞、南天门、玉皇宫、老君堂、牛王庙、海天洞、八戒石、石柵山早在《西游记》问世之前就存在于云台山了。吴承恩利用“娲遗石”中开缝，巧写了孙悟空从大卵石内降生出世的精彩情节，以及野猪精变为八戒石等神话，都是以怪石为原形而加以想象发挥的。自然景观也与吴承恩书中描写的花果山相像。如今的花果山上，宇亭阁大都修葺一新，自然景色正如吴承恩所描写的那样：“瑶草奇花不谢，青松翠柏长春，仙桃常结果，修竹每留云。”连通往花果山的要道口猴嘴山上的天然石猴依旧神气十足地在看守门户。



夕落云台



受镇宫的石雕龙柱

台湾阿里山

阿里山在台湾嘉义县东北，属玉山山脉支脉，是大武峦山、尖山、祝山、塔山等 18 座山的总称，主峰塔山海拔 2600 多米，东靠台湾最高峰玉山。

阿里山的美景纷呈早为人所称道，“不到阿里山。不知阿里山之美，不知阿里山之富，更不知阿里山之伟大”。由于山区气候温和，盛夏时依然清爽宜人，加上林木葱翠，是台湾最理想的避暑胜地。

阿里山五奇

擎天神木

凡是到阿里山的游客，都要亲眼看看“阿里山神木”的雄姿。在阿里山主峰的神木车站东侧，耸立着一棵高凌云霄的大树，树身略倾侧，主干已折断，但树梢的分枝却苍翠碧绿，树高 52 米左右，树围约 23 米，需十几人才能合抱。据推算它已有 3000 多年高龄，约生于周公摄政时代，故被称为“周公桧”，是亚洲树王，仅次于美洲的巨极“世界爷”。在周公桧的东南方有一棵奇异有趣的“三代木”。第一代树龄已逾千年，在它老死干枯的躯体中出生的第二代，也已根老壳空，残存的树干上又生出的第三代却枝繁叶茂，碧绿青葱，有 3 米多高。如此三代，同一根株，树中生树，枯而复荣，实乃世间罕见的神树。

艳红樱花

漫山遍野的樱花是阿里山又一奇观。樱花最盛处在阿里山“游客中心”一带，阳春时节，漫山遍野开满了殷红、洁白的樱花，一堆堆，一丛丛，艳丽多姿，与森林的黛绿嫩翠交织成一片锦绣，阿里山群峰像穿上了绿底红花的盛装，令人如痴如醉。

云海壮观

黄昏的时候，阿里山经常出现景色壮丽的云海。登上山顶平台，放眼远眺，白云从山谷涌起，迎风飘荡，时而如汪洋一片，淹没千山万岭，露在云海上的峰顶、树木好像一座座浮屿；时而如浪花翻飞，高潮迭起；时而如大地铺絮，足下一片白茫茫；时而如山谷堆雪，林海中山头若隐若现，颇似海市蜃楼。若是晴天，落日的万道金光照射在云海上，闪耀出千万种色彩，茶色、杏黄、宝蓝、艳红、碧绿，变化无穷，更显神秘迷人。

日出奇景

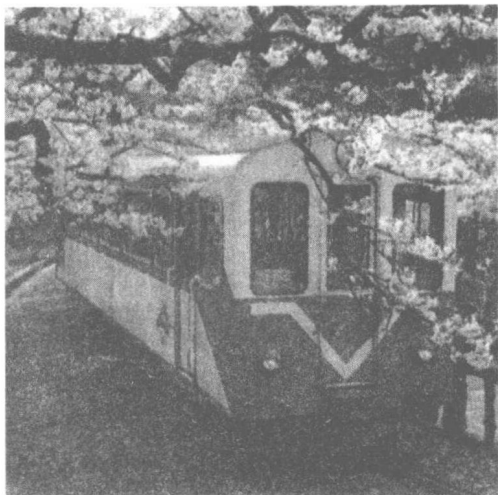
游阿里山，不能不看日出。在阿里山名峰祝山之巅的平台上，有一座漂

亮的观日楼。凌晨登临楼台，山中空气清新洁净，头上晨星点点，四周群山起伏，林涛声声。东方微露一抹红晕，淡若无有，却又似弥漫天空。刹那间红光蓦地增强，远方玉山苍色的轮廓突然镶上耀眼的金边。一瞬间，太阳似跳跃般地腾空出现在玉山上，万丈光芒四射，道道彩霞纷呈，青山翠谷，气象万千。好一个“日出奇观”！

阿里山的铁路

通阿里山的铁路可与“阿里四景”合称“五奇”。阿里山铁路，

1913年由日本人兴建，总长72千米，却由海拔30米上升到2450米，坡度之大举世罕见。由于当时的蒸汽火车无法爬坡，便聘请美国工程师开发设计伞形齿轮直立汽缸式火车，至今仅阿里山有这种火车头。火车从山脚登峰，似沿“螺旋梯”盘旋而上，绕山跨谷钻隧洞，鸟雀在火车轮下飞翔。由于阿里山铁路经过的地方曲折蜿蜒，故形成全世界绝无仅有的“阿里山火车碰壁”的有趣现象。眠月支线终点站名石猴，因终点处山下有一块高31米巨石极似老猴凝视远方而得名。这里景观颇具高山气息，葱郁苍劲，山峦环拥，景致宜人。每当阿里山小火车冒着蒸汽经过樱花园、高山植物园和神木时，更烘托出阿里山的独特风味。



森林火车

广东西樵山

西樵山风景名胜区位于广东省珠江三角洲腹地南海区西南部，距广州68千米，景区面积14平方千米，是国家重点风景名胜区、国家森林公园，有“珠江文明的灯塔”之美誉。这里自然风光美轮美奂，山上72峰，峰峰皆奇，42洞，洞洞皆幽，更有湖、瀑、泉、涧、岩壁、潭、台点缀其间。西樵林深苔厚，郁郁葱葱，洞壁岩缝，储水甚丰。

西樵山是广东“四大名山”之一，海拔346米，山不高却有72座山峰。山体外陡内平，状若莲衣复合，大科峰居群峰之首。西樵山林深苔厚，郁郁葱葱，自然风光清幽秀丽。西樵山岩石节理发育，裂隙纵横，有232处泉眼，28处瀑布，形成众多水景。山间古有24景，以“云崖飞瀑”、“无叶清泉”等泉瀑命名的就有10处。这24景以“大科观日”最为壮观。天色微明，云横群峰，朝阳冉冉而上，光焰照天，气象万千。樵山上下，南海观音文化苑、

黄大仙圣境园、黄飞鸿狮艺武术馆、白云洞、天湖公园、碧玉洞、翠岩、石燕岩等十大景区各具特色，交相辉映。

西樵山山上有湖，湖里有山，水在山中，山在水里，旅游文化底蕴厚重，民俗风情古朴自然。自明清以来，文人雅士，趋之若鹜，旅人游子，纷至沓来，使秀美的西樵山成为名噪南粤的旅游热点。石壁上的摩崖石刻琳琅满目，全系历代名人学士所书，如“泻月”、“滚雪”、“银河倒泻”等。



金属雕像

西樵山还是国家森林公园，有“南粤翡翠”之称。来西樵山参加“绿色生态游”可游览的主要景点有：九龙岩古椿树、宝峰胜处古树群、桑基鱼塘景观、动植物园等。

自然的美景加上古朴的民风民俗使得文人雅士趋之若鹜，旅人游子纷至沓来。这里既有“南粤理学名山”的雅称，也因高雅观音文化而闻名。耸立在西樵第二高峰大仙峰上的世界第一观音坐像已成为人们研究观音文化的必至之所。西樵山还是“南拳文化”的发源地，一代武林宗师黄飞鸿就是这一门派的杰出代表。

西樵山民风淳朴，古韵犹存。山上村人的婚嫁习俗和生活劳动习俗、引起了游人的极大兴趣，特别是“半山扒龙舟”、“阿婆扒龙舟”、“新年狮艺”等民间游艺活动，更是盛况空前。

广东丹霞山

丹霞山风景区是国家重点风景名胜区，又是国家地质地貌自然保护区，总面积达 215 平方千米，地跨仁化、曲江两县，由丹霞山、大石山、韶石山三大景区组成。丹霞山景区目前是主景区，距韶关市区 50 千米。

1988 年以来，丹霞山分别被评为国家级风景名胜区、国家级地质地貌自然保护区、国家 AAAA 级旅游区、国家地质公园、世界地质公园。

丹霞山又被称为中国“红石公园”，位于广东省韶关市仁化县城南 9 千米处，距韶关市区 56 千米，自然风光集雄、险、秀、幽于一身，为岭南第一奇山，居广东“四大名山”（丹霞山、罗浮山、西樵山、鼎湖山）之首，是一处独具特色的风景名山。

丹霞山是红砂岩峰林地带，由红色沙砾岩构成，以赤壁丹崖为特色。方圆 180 千米的红色山群似一片红霞，区内到处悬崖峭壁，景色奇特。它以顶

平、身陡、麓缓、岩石裸露的地形特点而成为地貌学专用名词“丹霞地貌”的命名地。

丹霞山山峰四壁由赤壁丹崖构成，山石高下参差，疏密相生，造型各异，似人似物，似兽似禽，尤其是在晨昏霞光背景下，山群更富有结构美感。赤壁丹崖上生长有藻类，把丹霞山染成片片黛青色或暗褐色，干燥的



丹霞

红崖上藻类更是五颜六色，在蓝天、白云、碧水、绿树的映衬下，和谐中产生对比，构成一幅幅多彩的画面。

丹霞山景区分上、中、下三层。下层为锦石岩，天然岩洞中建有佛殿、观音殿和大雄宝殿，居有比丘尼 20 多人，洞顶有一石“龙”，“龙鳞”颜色四季不同，被称为“变色龙”。中层以别传寺为主要景点，现有僧侣 30 多人，香火鼎盛。此外，还有通天峡、丹梯铁索等景致；上层有长老峰、海螺峰和宝珠峰。长老峰是远眺奇峰幻景和观看旭日、晚霞的好地方。周围有僧帽峰、望郎归、玉女投江等胜景。海螺峰上有“螺顶浮屠”，下有海螺岩、雪岩、草悬岩等许多岩洞。宝珠峰有虹桥拥翠、龙皇泉、舵石朝曦等景点。

广西花山

花山风景名胜区，位于广西壮族自治区南宁地区西南部的宁明、龙州两县境内，以古代壮族的大批山崖壁画为主要景观，分布于 2800 多平方千米范围之内，大壁画有 64 处，最集中的是花山和明江两处。

花山风景名胜区风光在地域上分布具有连续性条带状的特点，200 里沿江风光带以左江古崖壁画为主体；500 里公路沿线山水田园带以穿行于石灰岩峰丛、峰林洼地、河谷之间的风光为内容；100 里南疆边关风光带以凭祥友谊关、大新德天大瀑布等景观为重点。



北斗阁

明江发源于十万大山，全长 172 千米。明江之水流出宁明城

数里，风光大异，奇峰排列、峭壁临江，一会儿挡拦弯曲江水的去路，一会儿弯成90度角，诱导江水向右回流。从珠山到花山，仅有10多千米水程，江水就弯了9道弯。每转一道弯，江水都被峭壁拦截去路，令人感到“山重水复无流处，船到崖壁又一川”。这是明江江水之妙！

江流的妙处，依然是“弯”，所不同的，左江的水弯多呈“S”形流向，行船徐进，崖壁、山峰连绵不绝。山峰特别有个性，雄浑庄重。也有地壳运动留下的“折叠”状。明江和左江的江水之妙、崖壁之奇，为世人涂抹上一层神秘色彩。

山崖壁画更是千古之谜。500年前，明代黄定宜曾对两壁画进行过调查。他在《考辨随笔》中记载：“沿溪三十六峰，皆山崖壁画也。”中华人民共和国成立后，有关部门进行多次考察证实明江、左江的山崖上有大壁画64处，其中花山临江的一幅画面全长约200米，高约40米，有各种人物图像3100余幅。人像最大的高达3米，最小的只有30厘米。这些崖壁画，或三五为组，或千百为群，多画在下临深渊、上难攀援的河道拐弯绝壁之上。并有各种鸟兽和圆形图案。全部画像是用赭红色单线色勒，线条粗犷，形象传神。

广西桂平西山

桂平西山位于黔、郁、浔江汇处的桂平市城区1000米，古称“南天第一秀山”，是国家级重点风景名胜。西山海拔678米，自502年南梁王朝建立桂平郡起，西山便名扬全国了。

西山林壑秀美，素有“桂林山水甲天下，更有浔城半边山”之誉。这“浔城半边山”指的就是桂平西山。西山以林秀、石奇、泉甘、茶香、佛灵而著称。

西山四绝

林秀

西山丛林如海，林木覆盖率达98%。主要树种为松树、榕树、樟树和鱼尾葵，被称为西山丛林“四大家族”。西山四季如春，滴翠山溪流泉，阴离子1750/立方厘米，还有大量的杀菌素、萜烯类气态物质，使空气清新，环境清幽，成为游人心旷神怡非常康乐的天然生态氧吧。

石奇

西山上的石头属黑云母花岗岩，具有“粗莽唐突”的特色，千姿百态，

有状若石台的棋盘石，有不知从何而来的飞来石，有的如大山平地拔起，有的似猛虎蹲伏路旁；吏隐洞系由三块巨石互相支撑而成，姚翁岩则是在一块如山的巨石一侧突然凹陷天然形成的一处洞穴。

泉甘

龙华寺侧有乳泉。这是一眼宽深各约1米的古泉，冬不竭，夏不溢。常年保持一定的水位和22℃的水温。《浔州府志》说此泉甘胜过杭州之龙井，时有汁喷出，白如乳，故名乳泉。泉水中含天然氧特别多，因此用乳泉水泡的茶特别香，用乳泉水酿的酒特别醇。



西山水库

茶香

西山雨量充沛，阳光充足，泉甘土沃，有唐代山人法师手植的传统名茶。到了明代，西山茶早已在粤、桂、湘等地享有盛誉。西山茶，又称棋盘仙茗，汤碧、幽香、醇厚，胜如杭湖龙井。绿树阴下，石台上，相聚漫品，那茶香会让人有悠悠欲仙之感。

湖南岳麓山

岳麓山位于长沙市湘江西岸，东临湘江，面积约8平方千米，古人誉其“碧嶂屏开，秀如琢珠”。唐宋以来，岳麓山即以林壑幽美，山幽涧深闻名。六朝罗汉松、唐宋银杏、明清松樟相当著名；爱晚亭、清风峡、蟒蛇洞、禹王碑、岳麓书院等景观闻名遐迩。这里还葬有黄兴、蔡锷等著名人物。岳麓山春天满山葱绿、杜鹃怒放；夏日幽静凉爽；秋天枫叶流丹，层林尽染；隆冬玉树琼枝，银装素裹。而湘江就在其足下缓缓流淌，真可谓锦绣山水，风光无限。

岳麓山景区面积553.3万平方米，周围有天马、凤凰、绿蛾、金牛等峰岭拱护，树木葱郁，如一翡翠玉屏，横卧在湘江两岸，人们称它“碧嶂屏开，秀如琢玉”，有“岳麓之胜，甲于楚湘”的美誉。

岳麓山自然风光占足了奇、珍、幽、美四个字。奇，是指岳麓山区林草繁茂，存有植物种类达几千种，女贞、银杏、樟树、桫欓、苦槠、枫香等名木应有尽有，甚至千年以上树龄的古树亦可见到，还有皂荚、白玉兰等濒危